

# 서울시 코로나19 대응 주요소식

THE DAILY NEWS REVIEW

2021. 05. 12. 수요일



발행일 2021. 05. 12.

발행처 서울특별시 시민건강국

# 1. 코로나19 발생 현황

## 신종 코로나바이러스감염증-19 상황판

구분	확진환자 현황				자가격리자 현황		
	확진자	격리중	격리해제	사망자	계	감시 중	감시해제
서울시	40,118 +223	2,762 +70	36,890 +151	466 +2	506,792 +2,852	19,581 +188	487,211 +2,664
전 국	128,918 +635	7,661 -26	119,373 +656	1,884 +5	-	-	-
전세계	159,337,160	60,635,100	95,389,140	3,312,920	-	-	-

- 1) 서울시의 경우, '서울시 코로나19 발생동향' '21. 5. 12. 0시 기준
- 2) 질병청 공식발표 40,118명 (5.12. 0:00 기준) \*시스템 미반영 된 퇴원자 포함으로 추후 조정 예정
- 3) 전 세계의 경우, '2019-nCoV Global Cases (by Johns Hopkins CSSE)' '21. 5. 12. 13시 기준

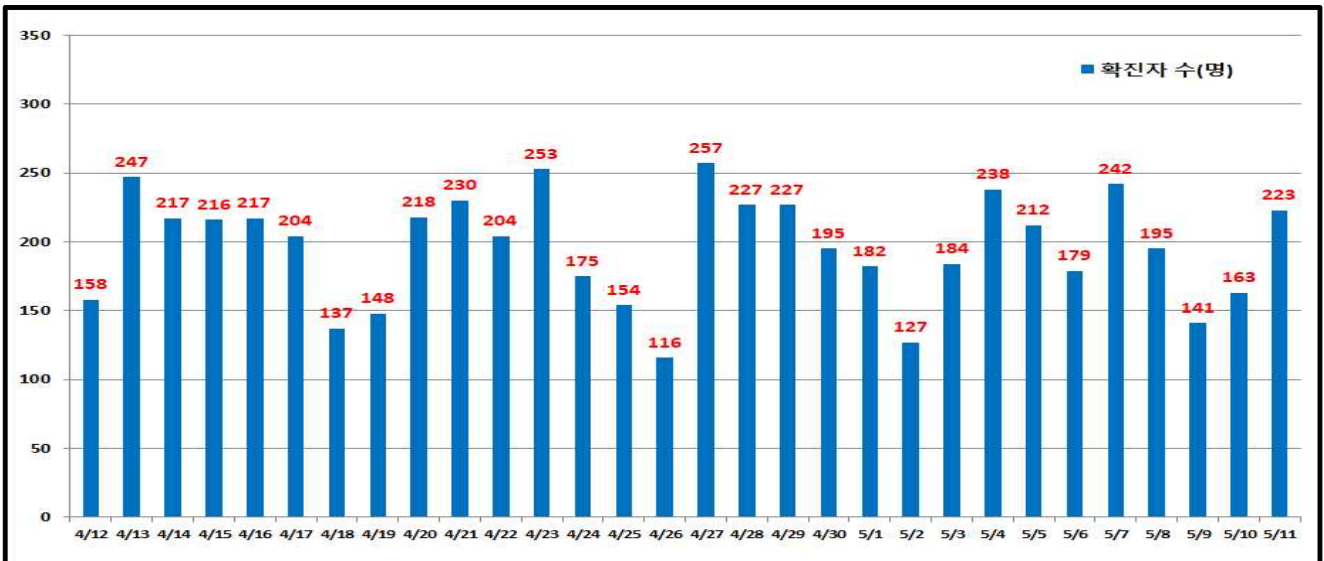
### 서울시 현황

- 서울시 신규 확진환자 223명, 누적 확진환자는 총 40,118명
  - 입원(격리)환자 2,762명, 격리해제 36,890명 / 질병관리청 공식발표 확진환자 수는 40,118명 (5. 12. 0시 기준)
  - 우리나라 사망자는 총 1,884으로 치명률은 1.46%이며, 서울시 사망자는 462명, 치명률은 1.16%으로 전국대비 낮게 나타남
- 주요 발생원인별 현황 (2021. 5. 12. 0시 기준)

소 계	해외 유입	강북구 소재 노래연습장 관련 PC방	강남구 소재 PC방 관련	강남구 소재 학원 관련	강남구 소재 초등학교 관련	강동구 소재 음식점 관련	기타 집단 감염	기타 확진자 접촉	타시도 확진자 접촉	감염 경로 조사중
40,118 (+223)	1,106 (+3)	48 (+4)	31 (+4)	28 (+3)	22 (+2)	21 (+2)	13,999 (+25)	13,284 (+94)	1,948 (+9)	9,631 (+77)

(단위: 명)

### ● 일일 확진환자 현황

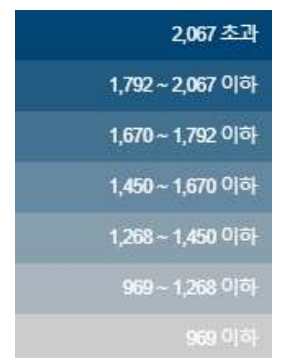
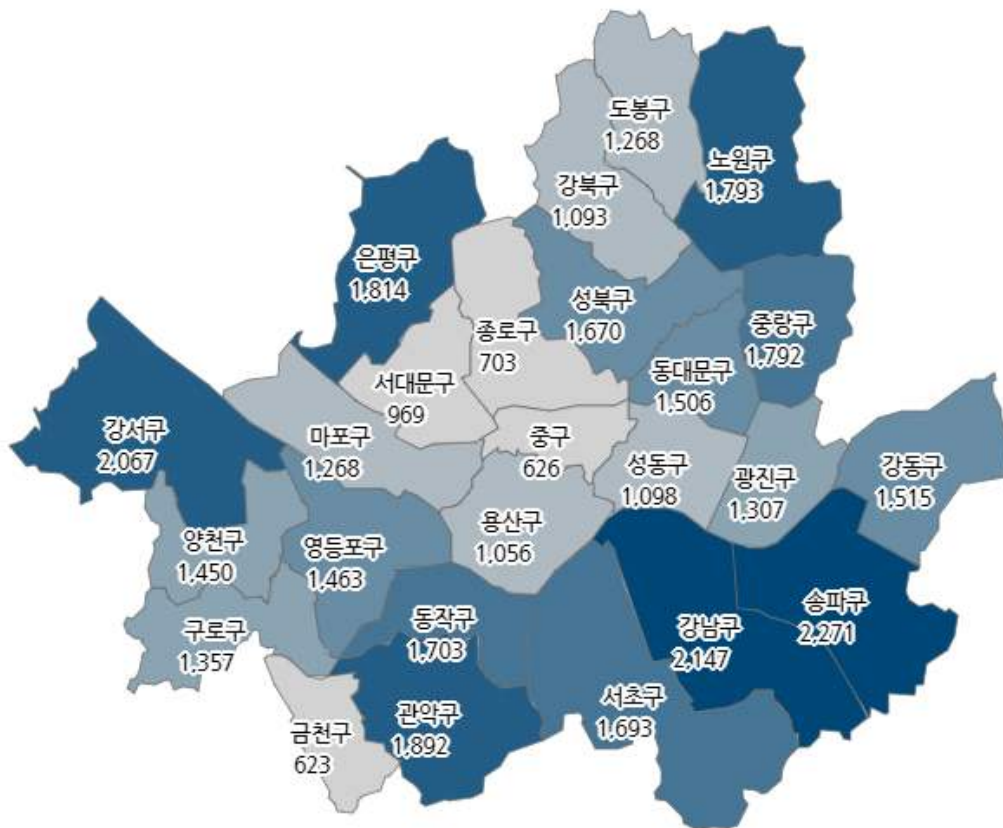


● 서울시 자치구별 확진환자 발생 현황

- 서울시 전체 확진자는 총 40,118임

- 거주지 기준(명): 송파 2,271, 강남 2,147, 강서 2,067, 관악 1,892, 은평 1,814, 노원 1,793, 중랑 1,792, 동작 1,703, 서초 1,693, 성북 1,670, 강동 1,515, 동대문구 1,506, 영등포 1,463, 양천 1,450, 구로 1,357, 광진 1,307, 마포 1,268, 도봉 1,268, 성동 1,098, 강북 1,093, 용산 1,056, 서대문 969, 종로 703, 중구 626, 금천 623, 기타 3,974(타시도 이관 등)

구 분	합 계	종로구	중 구	용산구	성동구	광진구	동대문	중랑구	성북구	강북구	도봉구	노원구	은평구	서대문	마포구	양천구	강서구	구로구	금천구	영등포	동작구	관악구	서초구	강남구	송파구	강동구	기 타
전일 누계	39,895	702	621	1,049	1,096	1,302	1,499	1,783	1,658	1,084	1,260	1,783	1,806	962	1,268	1,438	2,060	1,346	614	1,451	1,696	1,877	1,679	2,127	2,263	1,508	3,963
5.11. 증가	223	1	5	7	2	5	7	9	12	9	8	10	8	7		12	7	11	9	12	7	15	14	20	8	7	11
합계	40,118	703	626	1,056	1,098	1,307	1,506	1,792	1,670	1,093	1,268	1,793	1,814	969	1,268	1,450	2,067	1,357	623	1,463	1,703	1,892	1,693	2,147	2,271	1,515	3,974

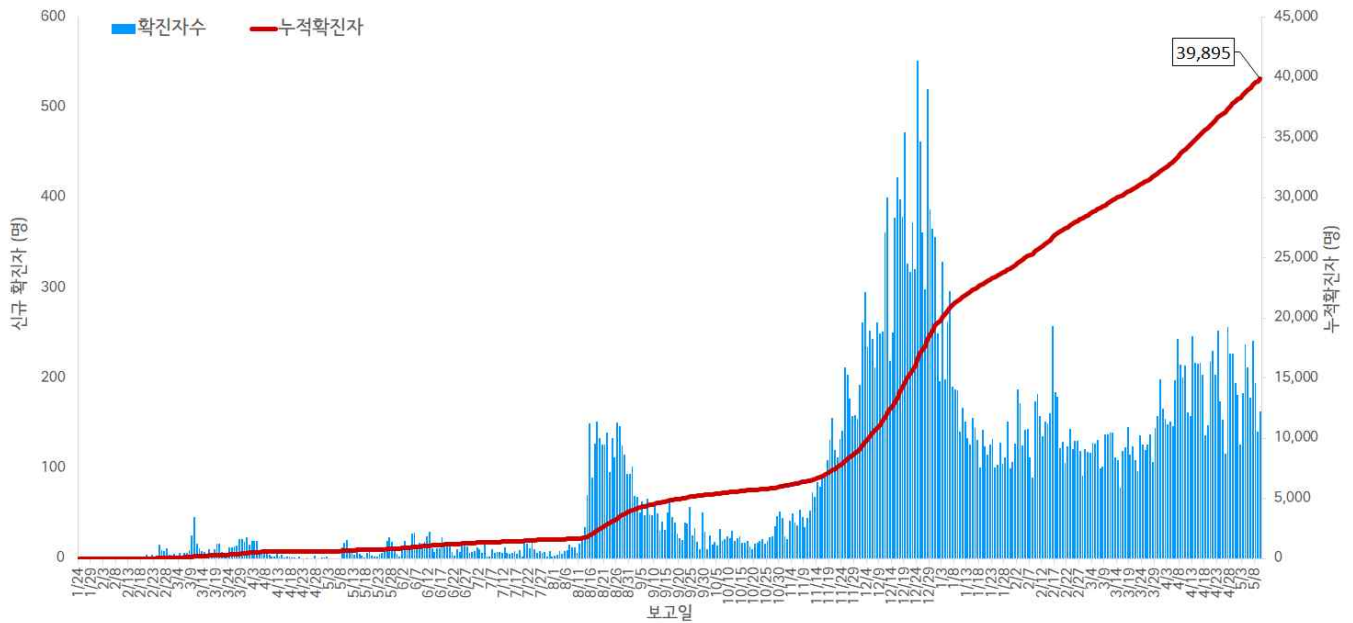


서울시 자치구별 확진자 총 누계 현황

● 서울시 코로나19 발생 현황 (2021. 5. 11. 0시 기준)

- 확진자 일별 발생 추이 및 누적 현황

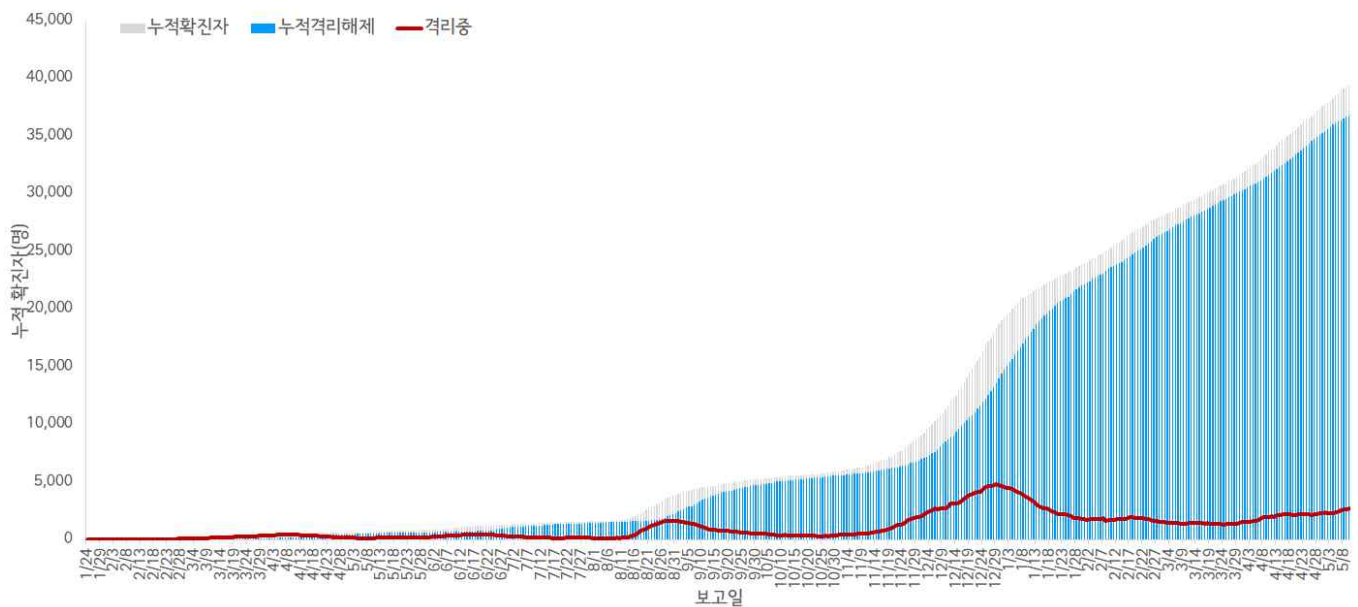
\* 신규확진자 163명, 누적환자 총 39,895명



서울시 코로나19 신규 확진자 일별 발생추이 및 누적 현황(명, 보고일 기준)

- 확진자 격리 현황

\* 격리해제 36,741명(92.1%), 사망 464명(1.2%), 격리 중 2,690명(6.7%)



서울시 코로나19 누적 격리중 · 격리해제자 현황(명, 보고일 기준)

● **서울시 코로나19 사망자 현황** (2021. 5. 11. 0시 기준)

- 서울시 코로나19 확진자 총 39,895명 중 사망 464명(1.2%)임
- 남성 58.6%(272명), 여성41.4%(192명), 65세 이상 사망이 91.6%(425명)이고, 연령대별로 80세 이상 50.2%(232명), 70대 33.2%(154명) 순이며, 감염경로는 요양병원 및 시설 관련이 22.6%(105명)로 가장 많았고 '감염경로 조사중' 사례는 36.4%(169명)임
- (사망소요일) 증상발생 후 확진까지 평균 3.7일(중앙값 3.0일) 소요, 증상발생 후 사망까지 평균 25.3일(중앙값 22.0일) 소요, 확진 후 사망까지 평균 22.7일(중앙값19.0일) 소요됨

서울시 코로나19 사망자 일반적 특성표

(단위: 명)

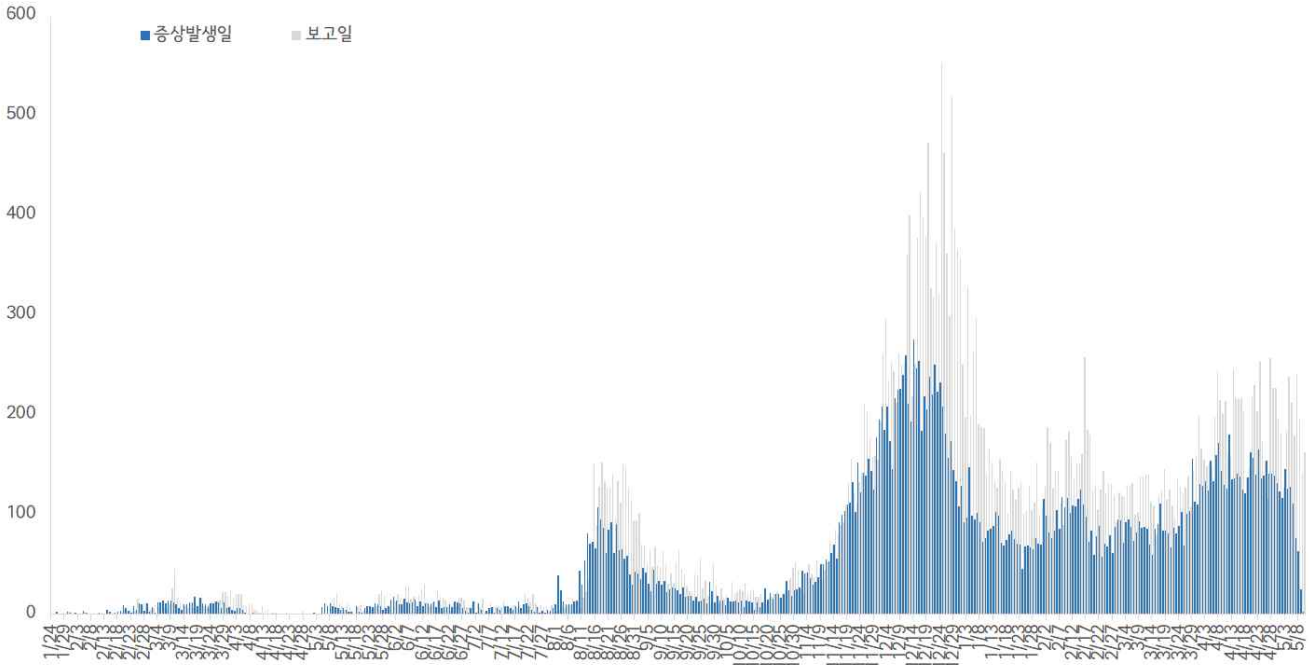
구		분		계	
총		계		464	100.0%
성별	남			272	58.6%
	여			192	41.4%
연령*	20-29세			1	0.2%
	30-39세			1	0.2%
	40-49세			5	1.1%
	50-59세			16	3.4%
	60-69세			55	11.9%
	70-79세			154	33.2%
	≥ 80세			232	50.0%
	< 65세			39	8.4%
	≥ 65세			425	91.6%
진단소요일**	증상-확진	평균±표준편차		3.7 ± 3.4	
		중위수 (범위)		3.0 (0-19)	
	증상-사망	평균±표준편차		25.3 ± 16.0	
		중위수 (범위)		22.0 (1-104)	
	확진-사망	평균±표준편차		22.7 ± 17.1	
		중위수 (범위)		19.0 (0-166)	
감염경로	집단발생 관련			204	44.0%
	요양병원 및 시설			105	22.7%
	의료기관			42	9.1%
	종교 관련			12	2.6%
	가족/지인모임			8	1.7%
	직장			12	2.6%
	교정시설			3	0.6%
	기타			22	4.7%
	확진자접촉			89	19.2%
	조사 중			169	36.4%
	해외유입			2	0.4%

※ 연령\* 설정 시 사망당시 연령으로 산출

※ 진단소요일\*\* 설정 시 사후에 확진된 30명은 제외하고 산출

- 증상발생일 및 보고일 기준 발생 추이

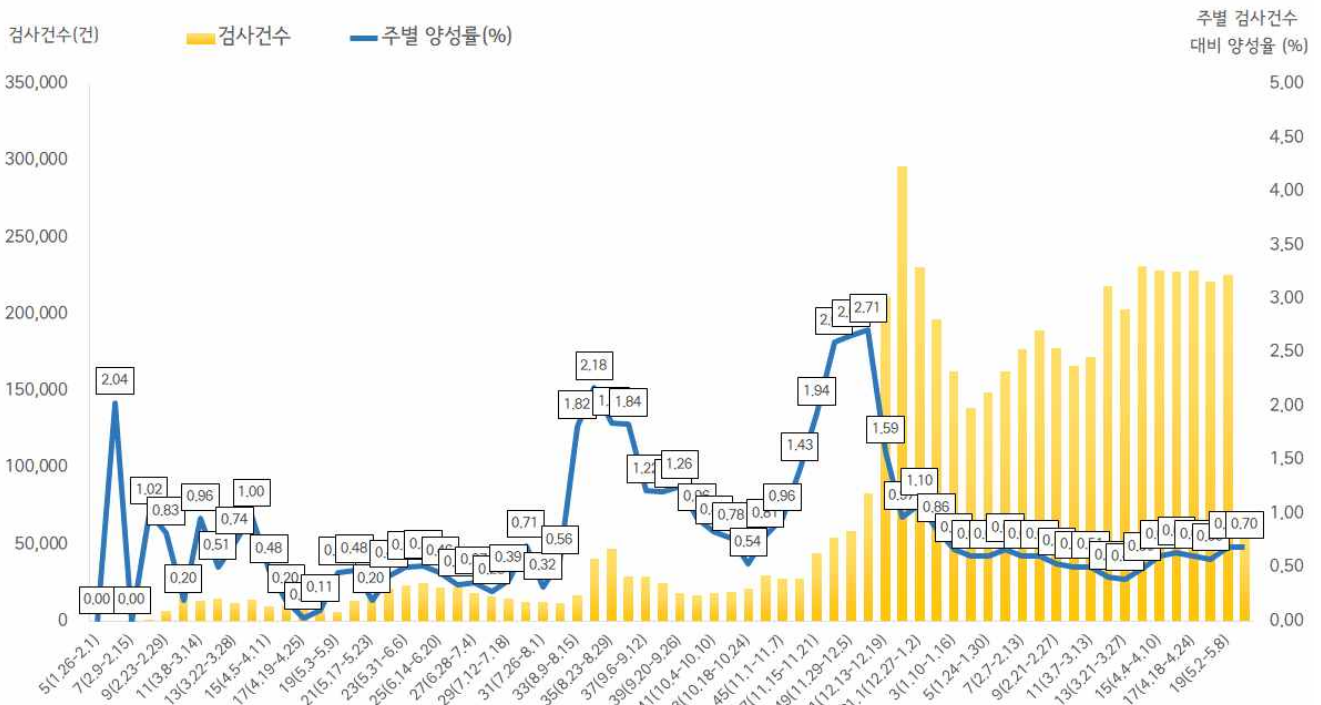
\* 분석대상 증상발생일과 보고일이 모두 확인된 26,094명(무증상 및 증상발생일 모름 등 13,801명 제외)



서울시 코로나19 확진자 일별 분포 현황

- 주별 검사건수 및 확진환자 양성률

\* 총 검사건수 5,519,716건 (금주 58,810건) 중 39,895명 확진, 누적 검사 수 대비 총 양성률 0.72%



서울시 코로나19 확진자 주별 검사현황 및 양성률

● 인구학적 특성별 발생 현황 (2021. 5. 11. 0시 기준)

- (성별) 남성이 50.1%으로 여성보다 높음
- (연령별) 확진자의 평균 연령은 46.8세 (중위연령 49.0세, 범위 1-102세)로 20-50대가 60.3%이고, 10만명당 확진자수는 60대 574.69명, 70대 506.96명, 50세 이상 481.03명 순이며, 사망 464명(20대-30대 각 1명, 40대 5명, 50대 16명, 60대 56명, 70대 158명, 80세 이상 227명)임 - 치명률 1.2% (80세 이상 14.9%)

(단위: 명, %)

구분	확진자	10만명당 확진자수	장기입원자	퇴원자	퇴원자 입원일 (일)	사망자	치명률	
계	39,895 (100.0)	410.41	940 (2.4)	36,741 (92.1)	13.2	464	1.2	
성 별	남성	20,000 (50.1)	422.63	619 (3.1)	18,407 (92.0)	13.6	270	1.4
	여성	19,895 (49.9)	398.81	321 (1.6)	18,334 (92.2)	12.8	194	1.0
연 령	0-9	1,414 (3.5)	218.80	1 (0.1)	1,313 (92.9)	10.9	0	0.0
	10-19	2,338 (5.9)	292.11	21 (0.9)	2,157 (92.3)	11.4	0	0.0
	20-29	5,404 (13.6)	368.75	145 (2.7)	5,018 (92.9)	12.7	1	0.0
	30-39	5,673 (14.2)	378.99	102 (1.8)	5,287 (93.2)	12.3	1	0.0
	40-49	5,640 (14.1)	364.43	110 (2.0)	5,257 (93.2)	12.6	5	0.1
	50-59	7,371 (18.5)	481.03	124 (1.7)	6,894 (93.5)	12.9	16	0.2
	60-69	6,997 (17.5)	574.69	148 (2.1)	6,495 (92.8)	13.9	56	0.8
	70-79	3,534 (8.9)	506.96	163 (4.6)	3,128 (88.5)	16.3	158	4.5
	80이상	1,524 (3.8)	480.33	126 (8.3)	1,192 (78.2)	19.0	227	14.9

※ 치명률= 사망자수/확진자수 × 100

※ 평균 입원일= (퇴원자 입원일의 합계)/(전체 퇴원자수)

※ 장기입원자 = 입원 35일 이상 확진자

※ 인구 10만명당 발생률은 통계청에서 제공하는 2020년 7월 1일 행정구역별 인구 기준.

- 성별·연령별 분포 현황

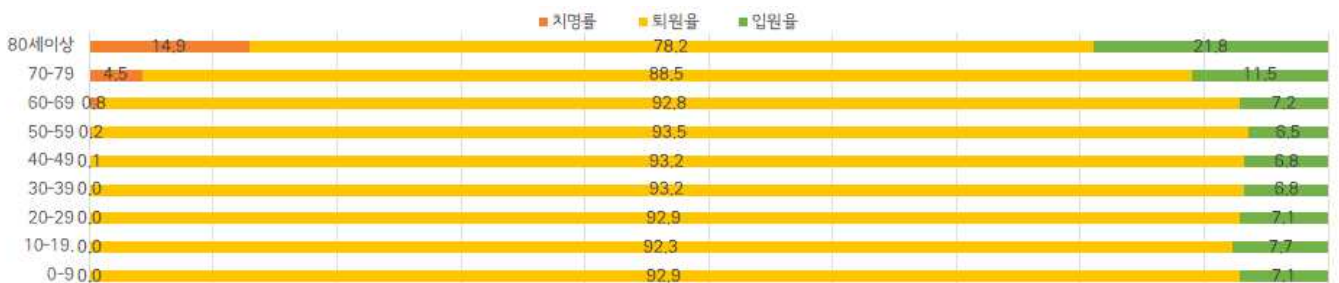


성별



연령별

- 연령별 확진자 치료현황



서울시 코로나19 연령별 확진자 치료 현황

- 최근 4주간 주별 발생현황(보고일 기준)

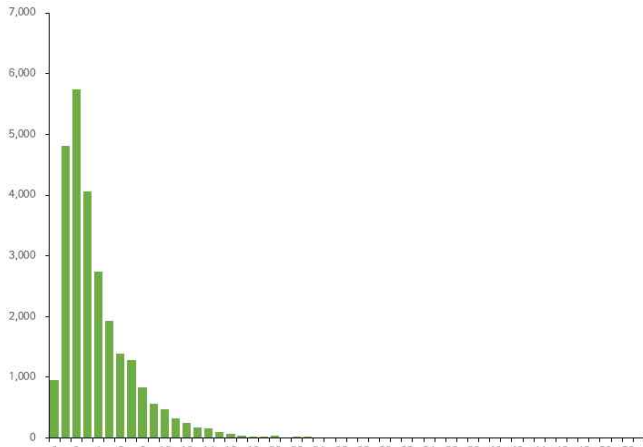
(단위: 명, %)

구분		17주(4.18.-4.24.)	18주(4.25.-5.1.)	19주(5.2.-5.8.)	20주 中 2일 (5.9.-5.10.)
계		1,365	1,358	1,377	304
10만명당 확진자수		140.4	139.7	141.7	31.3
일평균 확진자수		195.0	194.0	196.7	152.0
성 별	남성	685 (50.2)	690 (50.8)	671 (48.7)	142 (46.7)
	여성	680 (49.8)	668 (49.2)	706 (51.3)	162 (53.3)
연 령	0-9	44 (3.1)	49 (3.6)	62 (4.5)	13 (4.3)
	10-19	107 (7.8)	94 (6.9)	118 (8.6)	25 (8.2)
	20-29	211 (15.5)	236 (17.4)	220 (16.0)	51 (16.8)
	30-39	226 (16.6)	196 (14.4)	196 (14.2)	50 (16.4)
	40-49	197 (14.4)	191 (14.1)	199 (14.5)	49 (16.1)
	50-59	241 (17.7)	216 (15.9)	260 (18.9)	41 (13.5)
	60-69	203 (14.9)	219 (16.2)	199 (14.5)	51 (16.8)
	70-79	97 (7.1)	109 (8.0)	87 (6.3)	22 (7.2)
	80이상	39 (2.9)	48 (3.5)	36 (2.5)	2 (0.7)
65세 이상		208 (15.2)	251 (18.5)	210 (15.3)	53 (17.4)
사망자 총계		1 (0.1)	7 (0.5)	11 (0.8)	2 (0.7)
무증상자		367 (26.9)	385 (28.4)	339 (24.6)	77 (25.3)
감염경로 조사중		342 (25.1)	406 (29.9)	340 (24.7)	94 (30.9)
감염재생산수 R(t)		0.97(0.93-1.01)	0.99(0.94-1.03)	0.98(0.93-1.02)	-



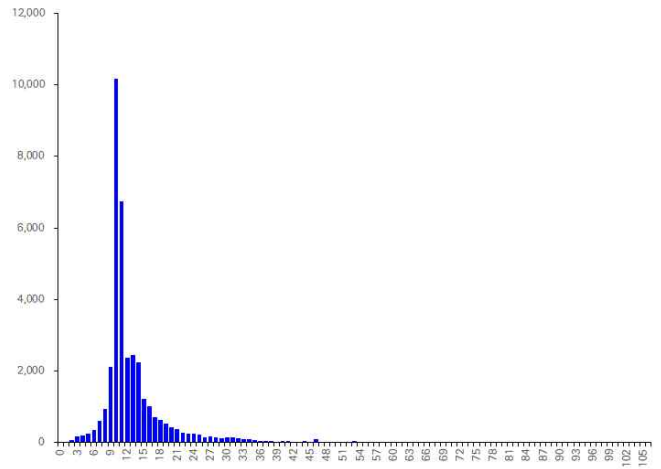
● 진단소요일 (2021. 5. 11. 0시 기준)

- 증상발생일부터 확진일까지 평균 3.9일(중앙값 3일)소요, 확진일부터 퇴원일까지 평균 13.3일(중앙값 11일)소요



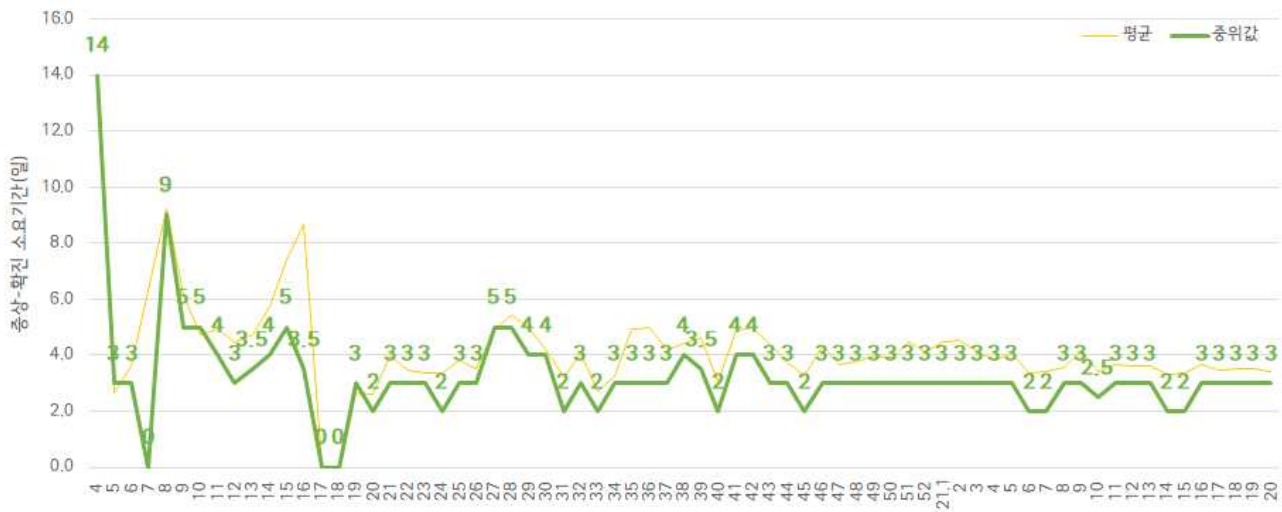
※증상발생일 확진일이 모두 확인 된 26,094명 산출

증상발생일 - 확진일 소요기간



※퇴원자 중 확진일 퇴원일이 모두 확인 된 36,741명 산출

확진일 - 퇴원일 소요기간



주별 증상발생일 - 확진일 소요기간



주별 확진일 - 퇴원일 소요기간

● 자치구별 발생 현황(발생구 기준) (2021. 5. 11. 0시 기준)

- 송파구 발생이 5.7%(2,263명)로 가장 높았으며, 강남구 5.3%(2,127명), 강서구 5.2%(2,060명) 순이었음
- 인구 10만명당 확진자수는 전체 410.41명으로 중구 492.50명, 종로구 466.81명, 용산구 457.22명 순이었음

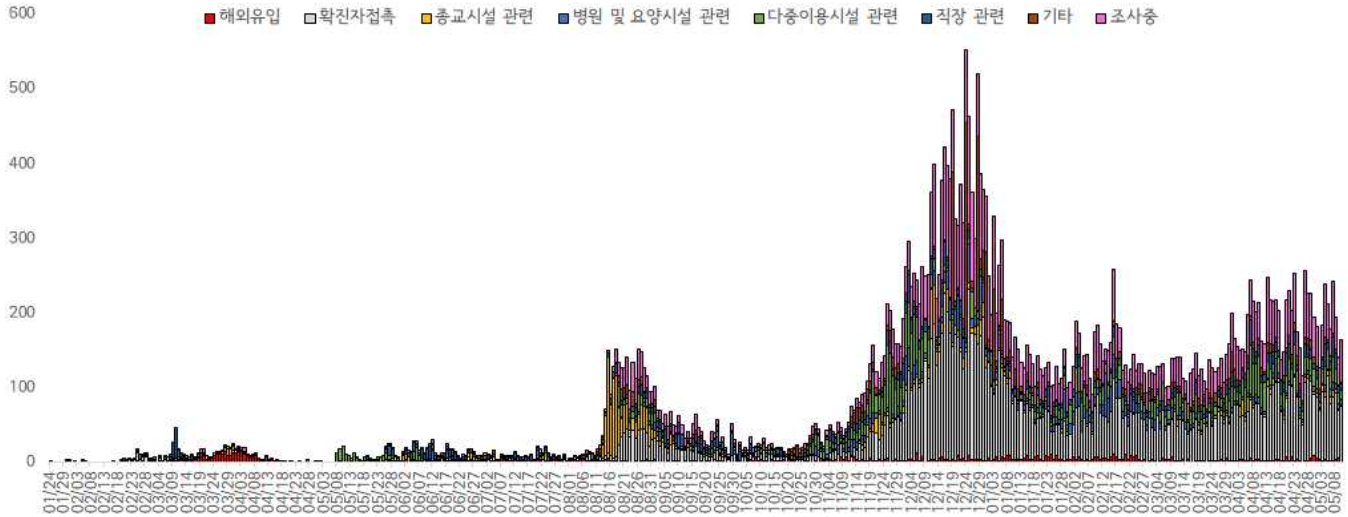
구분	누계		증가현황	10만명당 확진자수*
	(명)	(%)		
서울특별시	39,895	100.0	+163	410.41
종로구	702	1.8	-	466.81
중구	621	1.6	+2	492.50
용산구	1,049	2.6	+4	457.22
성동구	1,096	2.7	+7	368.53
광진구	1,302	3.3	+7	372.45
동대문구	1,501	3.8	+11	434.33
중랑구	1,783	4.5	+9	452.06
성북구	1,658	4.2	+7	375.27
강북구	1,084	2.7	+13	347.69
도봉구	1,260	3.2	+7	382.33
노원구	1,783	4.5	+10	337.12
은평구	1,806	4.5	+7	376.62
서대문구	962	2.4	+3	307.62
마포구	1,268	3.2	+3	338.68
양천구	1,438	3.6	+7	314.01
강서구 <sup>3)</sup>	2,060	5.2	+6	350.98
구로구	1,346	3.4	+3	332.28
금천구	615	1.5	+4	264.80
영등포구	1,451	3.6	+7	388.64
동작구	1,696	4.3	+10	429.19
관악구	1,877	4.7	+3	375.60
서초구	1,679	4.2	+6	391.45
강남구 <sup>2)</sup>	2,127	5.3	+13	392.99
송파구 <sup>1)</sup>	2,263	5.7	+5	337.00
강동구	1,507	3.8	+5	329.64
기타	3,961	9.7	+4	-

- 1) 송파구: 다중이용시설 관련 257명, 직장 관련 141명, 종교시설 139명, 병원 및 요양시설 관련 93명 등  
 2) 강남구: 다중이용시설 관련 271명, 직장 관련 133명, 해외유입 96명, 종교시설 관련·병원 및 요양시설 관련 각 52명 등  
 3) 강서구: 다중이용시설 관련 250명, 종교시설 관련 234명, 직장 관련 134명, 병원 및 요양시설 관련 121명 등

※ 인구 10만명당 확진자수는 통계청에서 제공하는 2020년 7월 1일 행정구역별 인구를 기준으로 함.

● **주요 감염경로별 발생 현황** (2021. 5. 11. 0시 기준)

- 주요 감염경로별 발생률은 확진자 접촉이 38.0%(15,142명)로 가장 높았으며, 다중 이용시설 관련 10.5%(4,205명), 직장 관련 6.7%(2,672명), 병원 및 요양시설 관련 6.1%(2,422명), 종교시설 관련 5.3%(2,097명), 해외유입 2.8%(1,103명) 순이었음



서울시 코로나19 주요 감염경로별 발생현황

● **감염경로 조사중 환자 현황** (2021. 5. 11. 0시 기준)

- 확진자 총 39,895명 중 감염경로 '조사중' 9,556(24.0%) 보고됨

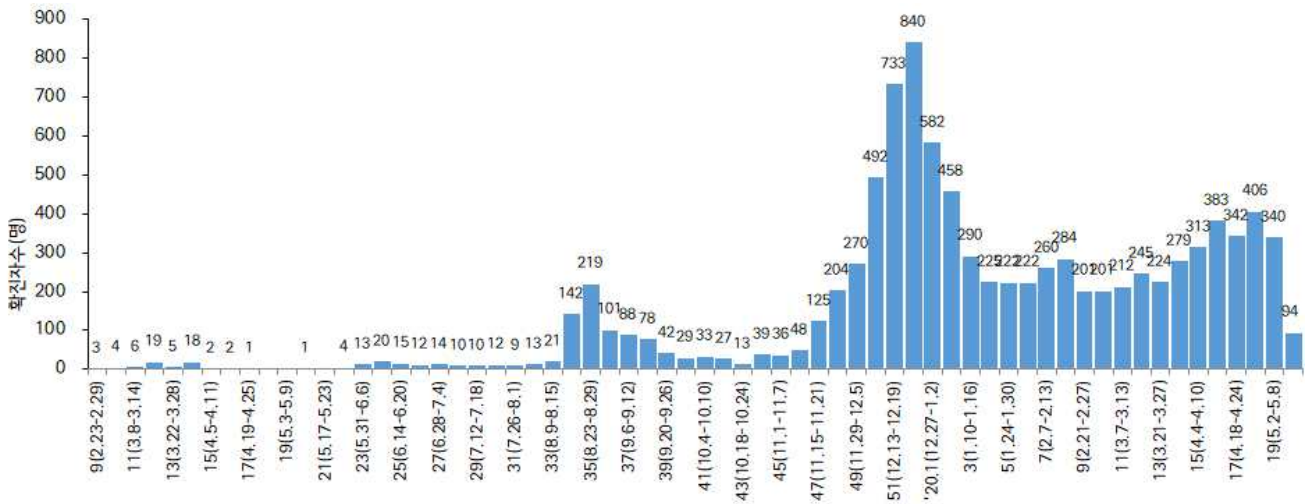
**성별/연령별 확진자,경로 조사자 분포 현황**

(단위: 명)

구분	합계	성별		연령(세)								
		남	여	0-9	10-19	20-29	30-39	40-49	50-59	60-69	70-79	80이상
확진자 (%)	39,895	20,000	19,895	1,414	2,338	5,404	5,673	5,640	7,371	6,997	3,534	1,524
	(100.0)	(50.1)	(49.9)	(3.5)	(5.9)	(13.6)	(14.2)	(14.1)	(18.5)	(17.5)	(8.9)	(3.8)
경로 조사중 (%)	9,556	5,052	4,504	70	312	1,334	1,454	1,321	1,722	1,916	1,076	351
	(24.0)	(25.3)	(22.6)	(5.0)	(13.3)	(24.7)	(25.6)	(23.4)	(23.4)	(27.4)	(30.4)	(23.0)

※ 강남구590건, 송파구533건, 관악구501건, 은평구465건, 강서구447건, 동작구439건, 중랑구436건, 서초구424건, 강동구412건, 영등포구 400건, 성북구394건, 동대문구376건, 노원구363건, 마포구333건, 구로구318건, 양천구304건, 광진구293건, 도봉구279건, 성동구271건, 강북구264건, 용산구258건, 종로구228건, 서대문구214건, 중구168건, 금천구138건 등 (기타 708건 제외)

- 감염경로 조사중 9,556명 중 남자 확진자는 52.9%(5,052명), 여자 확진자는 47.1%(4,504명)이며, 연령대별 비율은 60대가 20.1%로 가장 높았으며 50대 18.0%, 30대 15.2%, 20대 14.0% 순임
- 65세 이상 확진자 8,140명 중 '감염경로 조사중'은 23.9%(2,287명)임
- 감염경로 조사중 9,556명 중 사망자는 1.7%(166명)임



<서울시 코로나19 감염경로 조사중 확진자 주별 분포 현황(명, 보고일 기준)>

서울시 코로나19 감염경로 조사중 사례 일반적 특성표

(단위 : 명 %)

구 분	누적확진자수	감염경로			
		조사완료		조사중	
합 계	39,895 (100.0)	30,339 (100.0)	9,556 (100.0)		
성별*	남	20,000 (50.1)	14,948 (49.3)	5,052 (52.9)	
	여	19,895 (49.9)	15,391 (50.7)	4,504 (47.1)	
연령*	0-9세	1,414 (3.6)	1,344 (4.5)	70 (0.6)	
	10-19세	2,338 (5.9)	2,026 (6.7)	312 (3.3)	
	20-29세	5,404 (13.5)	4,070 (13.4)	1,334 (14.0)	
	30-39세	5,673 (14.2)	4,219 (13.9)	1,454 (15.2)	
	40-49세	5,640 (14.1)	4,319 (14.2)	1,321 (13.8)	
	50-59세	7,371 (18.5)	5,649 (18.6)	1,722 (18.0)	
	60-69세	6,997 (17.5)	5,081 (16.7)	1,916 (20.1)	
	70-79세	3,534 (8.9)	2,458 (8.1)	1,076 (11.3)	
≥80세	1,524 (3.8)	1,173 (3.9)	351 (3.7)		
65세기준	< 65세	31,755 (79.6)	24,486 (80.7)	7,269 (76.1)	
	≥65세	8,140 (20.4)	5,853 (19.3)	2,287 (23.9)	
사망	예	464 (1.2)	298 (1.0)	166 (1.7)	
	아니오	39,431 (98.8)	30,041 (99.0)	9,390 (98.3)	

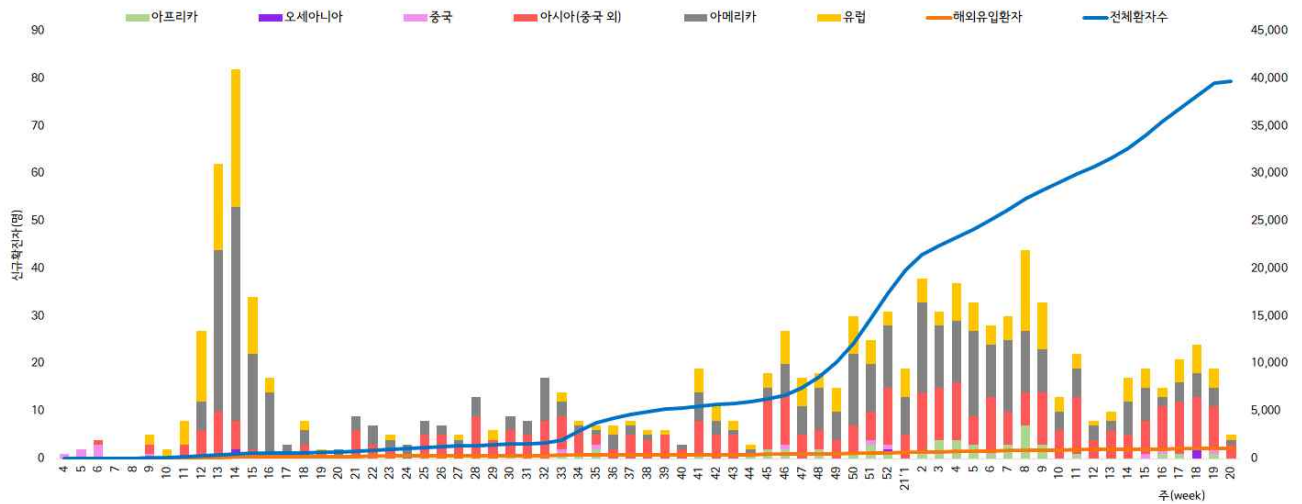
● 해외 유입 현황 (2021. 5. 11. 0시 기준)

- 해외유입 사례로 추정되는 누적 확진자수 1,103명(2.8%)
- 주요 국외유입 분포는 아메리카 37.9%, 아시아(중국 외) 32.8%, 유럽 22.9%순임

코로나19 해외유입 확진자 분포 현황

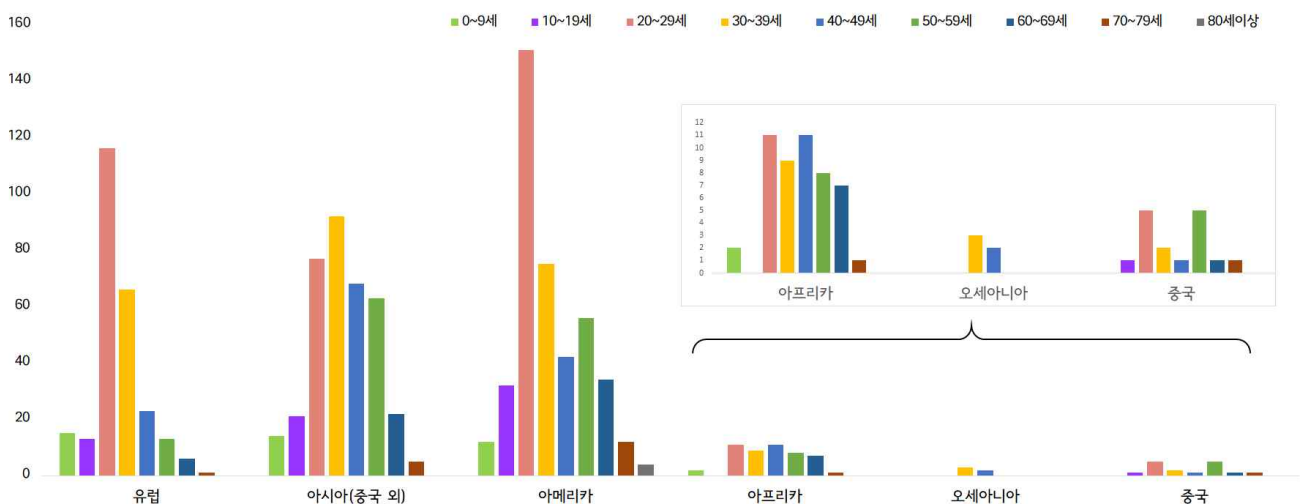
(단위: 명)

구분	유럽	아시아 (중국 외)	아메리카	아프리카	오세아니아	중국	합계
누계	253	362	418	49	5	16	1,103
증가현황	-	-	-	-	-	-	-
백분율(%)	(22.9)	(32.8)	(37.9)	(4.4)	(0.5)	(1.5)	(100.0)



서울시 코로나19 신규·누적 해외유입 확진자 현황(명, 보고일 기준)

- 연령별 해외유입 현황 분포



서울시 코로나19 연령별 해외유입 확진자 현황(명, 보고일 기준)

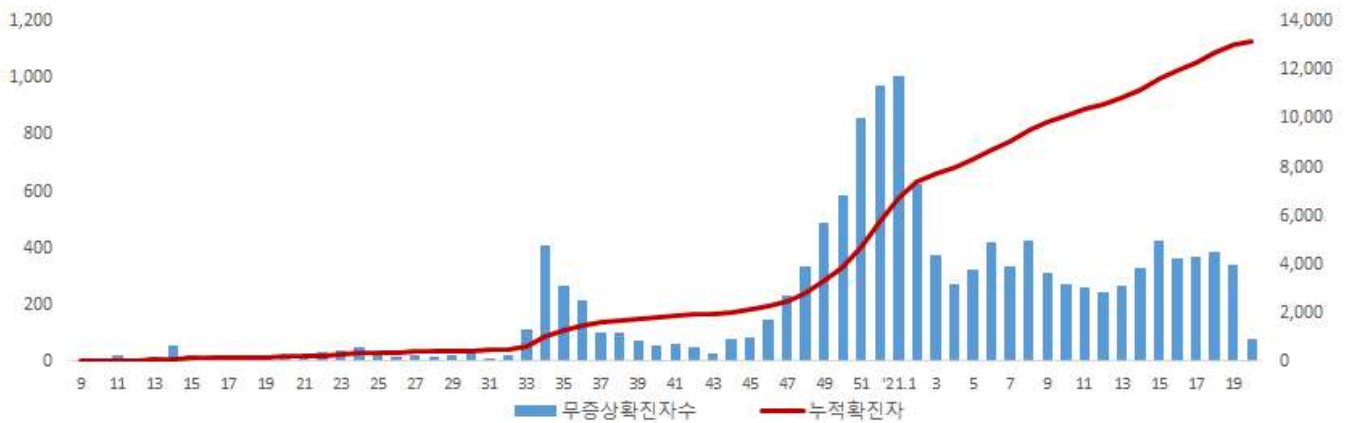
● 무증상자 발생현황 (2021. 5. 11. 0시 기준)

- 전체 확진자 중 무증상자는 33.0%이며, 남성이 53.0%로 여성보다 높음
- 무증상 확진자의 평균 연령은 47.5세(중위연령 51.0세, 범위 1-101세)로 20-50대가 54.5%이며, 사망 150명(40대 4명, 50대 7명, 60대 13명, 70대 47명, 80세 이상 79명)임 - 치명률 1.1% (80세 이상 11.6%)

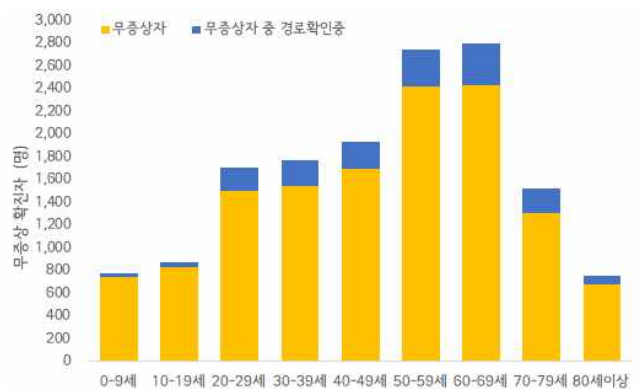
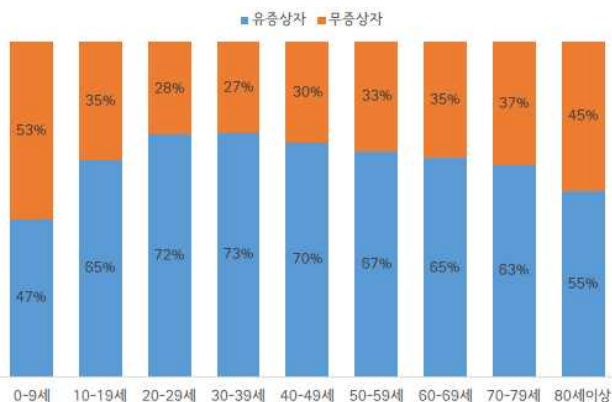
(단위: 명, %)

구분		무증상자	감염경로 조사중	퇴원자	사망자	치명률
계		13,157 (100.0)	1,739 (13.2)	12,304 (93.5)	150	1.1
성별	남성	6,978 (53.0)	929 (13.3)	6,519 (93.4)	86	1.2
	여성	6,179 (47.0)	810 (13.1)	5,785 (93.6)	64	1.0
연령	0-9	749 (5.7)	27 (3.6)	696 (92.9)	0	0.0
	10-19	828 (6.3)	52 (6.3)	768 (92.8)	0	0.0
	20-29	1,503 (11.4)	202 (13.4)	1,428 (95.0)	0	0.0
	30-39	1,546 (11.8)	227 (14.7)	1,456 (94.2)	0	0.0
	40-49	1,695 (12.9)	244 (14.4)	1,627 (96.0)	4	0.2
	50-59	2,419 (18.4)	330 (13.6)	2,293 (94.8)	7	0.3
	60-69	2,434 (18.5)	369 (15.2)	2,293 (94.2)	13	0.5
	70-79	1,303 (9.9)	216 (16.6)	1,179 (90.5)	47	3.6
80이상	680 (5.1)	72 (10.6)	564 (82.9)	79	11.6	

※ 치명률= 사망자수/무증상 확진자수×100; 확진 당시 기초역학조사서 상 무증상자



서울시 코로나19 주별 무증상 확진자 누적 현황(명, 보고일 기준)



서울시 코로나19 연령별 무증상 확진자 현황

● **접촉자 관리 현황 (2021. 5. 11. 0시 기준)**

- 서울시 관리 누적 접촉자는 248,190명으로, 그 중 검사결과 양성으로 확진된 사례는 8.8%(21,747명)임

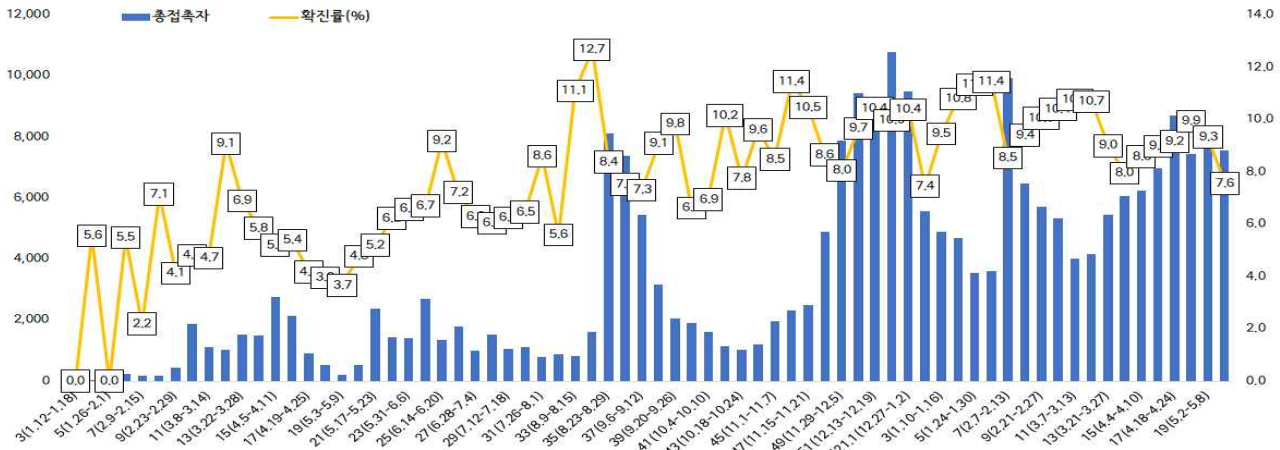
**서울시 성별, 연령별 코로나19 접촉자 분포 현황**

(단위: 명)

구분	합계	성별		연령(세)								
		남	여	0-9	10-19	20-29	30-39	40-49	50-59	60-69	70-79	80이상
누계	248,190	127,352	120,839	18,316	29,979	45,215	40,838	35,566	36,543	26,091	10,563	5,079
(%)	(100.0)	(51.3)	(48.7)	(7.4)	(12.1)	(18.2)	(16.5)	(14.3)	(14.7)	(10.5)	(4.3)	(2.0)
확진자	21,747	8,459	13,288	1,199	1,877	3,505	3,096	3,064	3,739	3,248	1,370	649
(%)	(8.8)	(6.6)	(11.0)	(6.5)	(6.3)	(7.8)	(7.6)	(8.6)	(10.2)	(12.4)	(13.0)	(12.8)

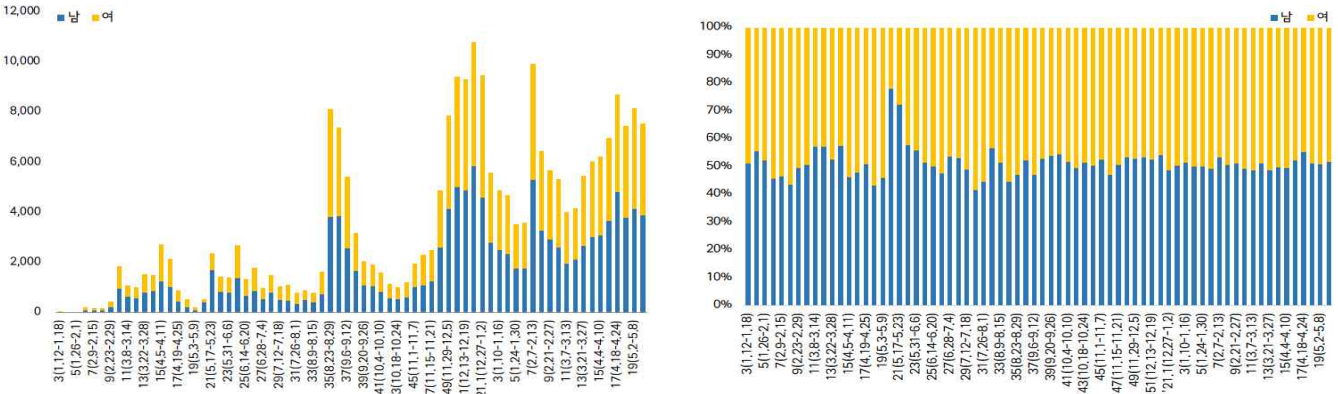
※ 접촉자 중 확진자수(명,%)는 질병보건통합관리시스템(is.cdc.go.kr)에 등록된 접촉자 데이터를 기준으로 함.

- **주별 접촉자 발생 현황**



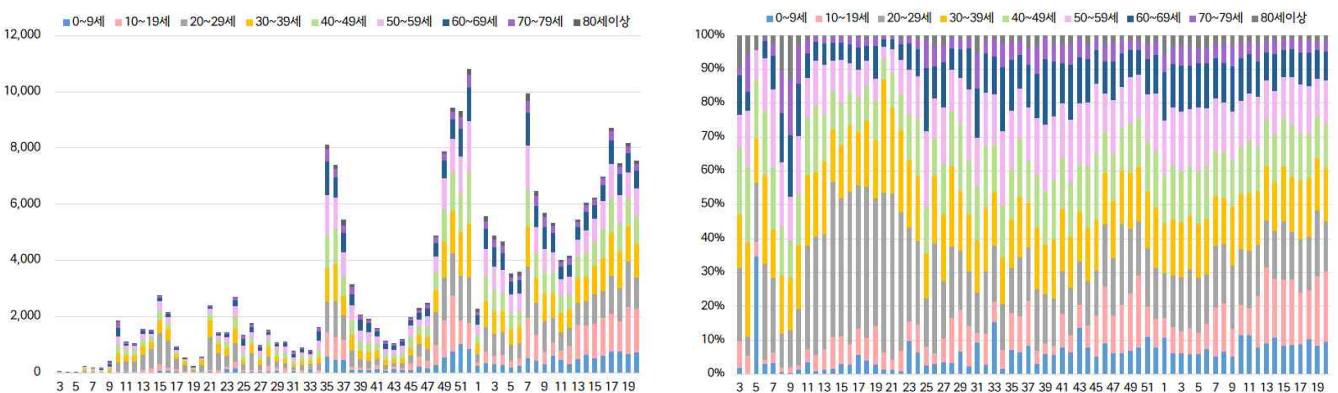
서울시 코로나19 주별 접촉자 현황 및 확진율(명, %, 최종접촉일 기준)

- **성별 접촉자 발생 현황**



서울시 코로나19 성별 분포(명, %, 최종접촉일 기준)

- **연령별 접촉자 발생 현황**



서울시 코로나19 연령별 분포(명, %, 최종접촉일 기준)

● 서울시 전체 선별진료소 지정 현황 (2021. 5. 11. 18시 서울시 일일상황보고 기준)

(단위 : 개소)

합계	자치구			의료기관					차량 이동식	이동검체 채취반
	소계	보건소 내	보건소 외(상담소)	소계	국가지정	지역거점	국공립 병원	민간병원		
<b>83</b>	<b>37</b>	35	2	<b>46</b>	5	6	8	27	<b>0</b>	<b>0</b>

● 총괄 선별진료소 검체 운영 현황

(단위 : 건)

구 분	총 누계	주간 계	5.5(수)	5.6(목)	5.7(금)	5.8(토)	5.9(일)	5.10(월)	5.11(화)
계	3,629,693	142,986	14,710	24,863	28,383	15,916	14,211	24,334	20,569
평 균	52,604.2	2,072.3	213.2	360.3	411.3	230.7	206.0	352.7	298.1

● 보건소 선별진료소(25개 자치구) 검체 검사 현황

(단위 : 건)

구 분	총 누계	주간 계	5.5(수)	5.6(목)	5.7(금)	5.8(토)	5.9(일)	5.10(월)	5.11(화)
계	2,770,455	118,076	13,106	19,931	22,859	13,541	12,203	19,474	16,962
평 균	110,818.2	4,723.0	524.2	797.2	914.4	541.6	488.1	779.0	678.5
최고	강남구	강남구	강남구	강남구	강남구	강남구	강남구	강남구	강북구
	281,607	12,237	1,634	2,106	2,442	1,720	1,147	1,747	1,538
최저	양천구	양천구	구로구	구로구	구로구	양천구	양천구	양천구	양천구
	43,112	1,311	124	148	215	117	162	122	146

● 의료기관 선별진료소(44개소) 검체 검사 현황

(단위 : 건)

구 분	총 누계	주간 계	5.5(수)	5.6(목)	5.7(금)	5.8(토)	5.9(일)	5.10(월)	5.11(화)
계	859,238	24,910	1,604	4,932	5,524	2,375	2,008	4,860	3,607
평 균	19,528.1	566.1	36.5	112.1	125.5	54.0	45.6	110.5	82.0
최고	아산병원	아산병원	아산병원	아산병원	아산병원	아산병원	아산병원	아산병원	아산병원
	213,432	6,102	933	1,142	740	821	1,325	740	817
최저	명지성모 병원	명지성모 병원	어린이병원 외 9개소	중앙보훈 병원외1개소	명지성모 병원외1개소	서북 병원외7개소	서울백병원 외 7개소	명지성모 병원	동부병원
	194	4	0	2	0	0	0	0	0

● 일반시민 대상 선제검사 현황 (홈페이지신청) (2021. 5. 11. 18시 / 코로나19대응지원반 - 검사지원팀)

(단위 : 건)

구 분 (6.15.~)	총 누계	어린이	은평	서북	서울의료원	보라매	동부	서남	강남보건소 (유타)
누 계	58,917	7,863	7,328	11,670	7,211	8,529	5,914	10,185	217
5.11.	<b>414</b>	42	54	108	44	49	10	107	

- 검사결과 : 양성 129명



● 국내 코로나19 확진자 현황 (5.12. 0시 기준, 128,918명)

국내 코로나19 확진자 성별·연령별 발생현황

구 분		금일 신규	(%)	확진자 누계	(%)	인구10만명당 발생률
계		635	(100)	128,918	(100)	248.65
성별	남성	326	(51.34)	64,247	(49.84)	248.41
	여성	309	(48.66)	64,671	(50.16)	248.88
연령	80세 이상	15	(2.36)	5,515	(4.28)	290.38
	70-79	44	(6.93)	9,228	(7.16)	255.83
	60-69	87	(13.70)	19,754	(15.32)	311.37
	50-59	120	(18.90)	23,836	(18.49)	275.02
	40-49	114	(17.95)	19,201	(14.89)	228.88
	30-39	88	(13.86)	17,472	(13.55)	248.00
	20-29	90	(14.17)	19,190	(14.89)	281.94
	10-19	39	(6.14)	9,089	(7.05)	183.97
	0-9	38	(5.98)	5,633	(4.37)	135.78

국내 코로나19 확진자 성별·연령별 사망현황

구 분		신규 사망	(%)	사망누계	(%)	치명률(%)	위중증	(%)
계		5	(100)	1,884	(100)	1.46	167	(100)
성별	남성	3	(60.00)	938	(49.79)	1.46	96	(57.49)
	여성	2	(40.00)	946	(50.21)	1.46	71	(42.51)
연령	80세 이상	3	(60.00)	1,039	(55.15)	18.84	42	(25.15)
	70-79	1	(20.00)	533	(28.29)	5.78	61	(36.53)
	60-69	1	(20.00)	222	(11.78)	1.12	34	(20.36)
	50-59	0	(0.00)	65	(3.45)	0.27	22	(13.17)
	40-49	0	(0.00)	15	(0.80)	0.08	5	(2.99)
	30-39	0	(0.00)	7	(0.37)	0.04	2	(1.20)
	20-29	0	(0.00)	3	(0.16)	0.02	1	(0.63)
	10-19	0	(0.00)	0	(0.00)	0.00	0	(0.00)
	0-9	0	(0.00)	0	(0.00)	0.00	0	(0.00)

\* 성별·연령별 1월 이후 누적 확진자수 / 성별·연령별 인구(‘20.1월 행정안전부 주민등록인구현황 기준)

※ 역학조사 결과 변동 가능

✓ 성별 분포 현황

\* 확진자 성별은 여성이 64,671명(50.16%)으로 남성 64,247명(49.84%)보다 높은 비율을 차지하였고, 사망자의 경우에도 여성이 946명(50.21%)으로 남성 938명(49.79%)보다 약간 높은 비율을 차지함

✓ 연령별 분포 현황

\* 확진자의 연령대는 50대에서 23,836명(18.49%)으로 가장 많은 비율을 차지하였으며, 60대 19,754명(15.32%), 20대 19,190명(14.89%), 40대 19,201명(14.89%) 순으로 나타남

\* 사망자의 경우 확진자의 연령대와는 달리 80대 이상 고령층에서 1,039(55.15%)로 많은 비율을 차지함

\* 연령대별 치명률은 5,515의 확진자 중 1,039명이 숨진 80세 이상이 18.84%, 70대가 5.78%로, 여전히 7080 고령층에서 높은 치명률을 보임

● 지역사회 발생 확진자 현황 (2021. 5. 12. 0시 기준)

- 수도권

구분	5.6.	5.7.	5.8.	5.9.	5.10.	5.11.	5.12.	주간 일 평균	주간 누계
수도권	372	325	452	346	283	310	424	358.9	2,512
서울	211	177	240	191	136	163	220	191.1	1,338
인천	19	12	20	11	12	20	20	16.3	114
경기	142	136	192	144	135	127	184	151.4	1,060

(주간 : 5.6일~5.12일, 단위 : 명)

▶ (서울 강북구 PC방 관련) 접촉자 추적관리 중 5명 추가, 총 49명 누적 확진

\* (구분) 이용자 32명(지표포함, +3), 종사자 2명, 가족 4명(+2), 지인 8명, 기타 3명

▶ (서울 강남구 PC방 관련) 접촉자 추적관리 중 4명 추가, 총 32명 누적 확진

\* (구분) 이용자 17명(지표포함), 종사자 1명, 가족 10명(+3), 지인 4명(+1)

▶ (인천 공항관련) 접촉자 추적관리 중 5명 추가, 총 16명 누적 확진

\* (구분) 종사자 10명(지표포함, +3), 가족 1명, 지인 1명, 동료 2명, 기타 2명(+2)

▶ (경기 고양시 음식점2 관련) 접촉자 추적관리 중 2명 추가, 총 36명 누적 확진

\* (구분) 종사자 7명(지표포함), 가족 4명, 방문자 18명(+2), 지인 5명, 기타 2명

▶ (경기 시흥 공구유통업/안산 교회 관련) 5월 9일 첫 확진자 발생, 20명 추가, 총 21명 누적 확진

구분	계	환자 구분
①유통업 관련	4	종사자 4명
②교회 관련	17	가족 2명(지표포함), 교인 10명, 지인 2명, 기타 3명

▶ (경기 광주시 선교센터 관련) 접촉자 추적관리 중 4명 추가, 총 21명 누적 확진

\* (구분) 방문자 8명(지표포함), 가족 5명(+1), 동료 5명(+1), 기타 3명(+2)

▶ (충남 천안시 제조업 공장 관련) 접촉자 추적관리 중 5명 추가, 총 43명 누적 확진

구분	계	환자 구분
① 회사1 관련	41(+5)	회사1 관련 30명(지표포함), 가족 및 지인 11명(+5)
② 회사2 관련	2	회사2 관련 2명

▶ (충남 아산시 교회관련) 접촉자 추적관리 중 6명 추가, 총 42명 누적 확진

\* (구분) 교인17명(지표포함), 5개소 교회모임 9명, 가족 6명, 지인 10명(+6)

▶ (충남 천안시 음식점 관련) 접촉자 추적관리 중 3명 추가, 총 12명 누적 확진

\* (구분) 가족 6명(지표포함), 이용자 6명(+3)

▶ (광주 광산구 음식점 관련) 5월 9일 첫 확진자 발생, 5명 추가, 총 6명 누적 확진

\* (구분) 종사자 3명(지표포함), 가족 3명

▶ (광주 서구 유흥주점 관련) 접촉자 추적관리 중 8명 추가, 총 16명 누적 확진

\* (구분) 종사자 11명(지표포함, +6), 이용자 3명, 지인 2명(+2)

- ▶ **(전북 익산시 가족/지인3 관련)** 접촉자 추적관리 중 5명 추가, 총 12명 누적 확진
  - \* (구분) 가족 6명(지표포함, +1), 지인 2명, 동료 3명(+3), 기타 1명(+1)
- ▶ **(전북 장수군 음식점 관련)** 접촉자 추적관리 중 8명 추가, 총 19명 누적 확진
  - \* (구분) 식당 방문자 11명(지표포함, +3), 종사자 1명, 가족 5명(+4), 지인 2명(+1)
- ▶ **(전남 여수시 지인모임 관련)** 5월 8일 첫 확진자 발생, 7명 추가, 총 8명 누적 확진
  - \* (구분) 지인 6명(지표포함), 기타 2명
- ▶ **(대구 달서구 노래연습장 관련)** 5월 10일 첫 확진자 발생, 4명 추가, 총 5명 누적 확진
  - \* (구분) 지인 5명(지표포함)
- ▶ **(울산 울주군 가족/직장 관련)** 5월 5일 첫 확진자 발생, 11명 추가, 총 12명 누적 확진
  - \* (구분) 일가족 6명(지표포함), 직장 6명
- ▶ **(경남 김해시 가족모임 관련)** 4월 29일 첫 확진자 발생, 9명 추가, 총 10명 누적 확진
  - \* (구분) 가족 8명(지표포함), 지인 1명, 기타 1명
- ▶ **(제주 제주시 대학교운동선수부 관련)** 접촉자 추적관리 중 12명 추가, 총 45명 누적 확진

구분	계	환자 구분
① 운동부 관련	7	동료 7명(지표포함)
② 노래방 관련	14(+1)	이용자 7명, 종사자 1명, 동료 2명, 지인 2명, 기타 2명(+1)
③ PC방 관련	9(+1)	이용자 6명, 지인 3명(+1)
④ 볼링장 관련	6(+1)	이용자 2명, 지인 2명, 가족 1명 (+1), 기타 1명
⑤ 대학생모임 관련	9(+9)	학생 9명(+9)

## 해외 현황

### ● 국외 발생 현황

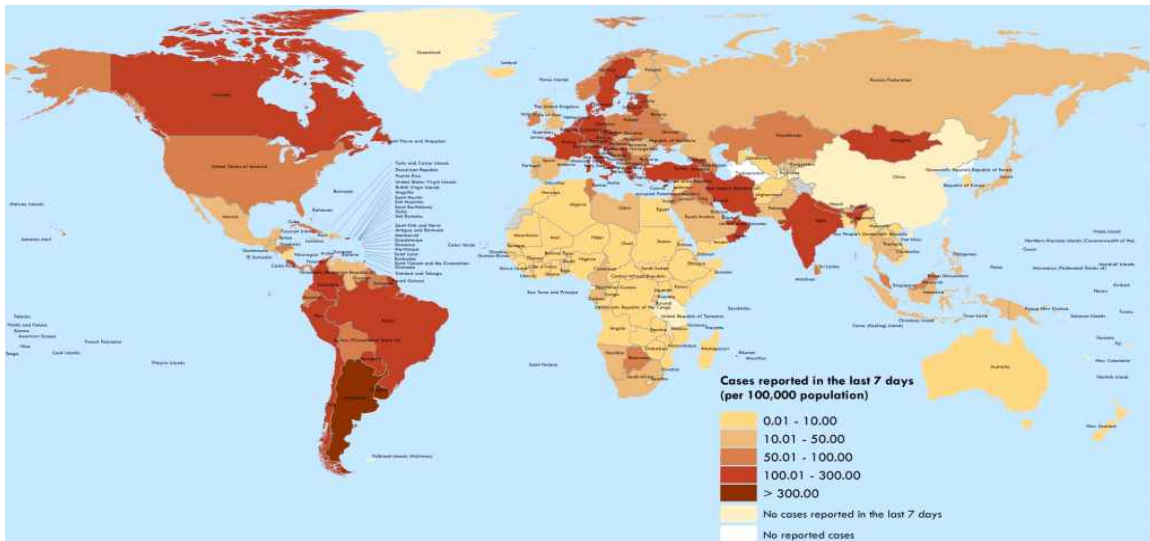
- 5. 12. 09시 까지 보고된 국외 총 확진자수는 **158,521,973명**으로 전일대비 **0.43% 증가**함
- 이 중 **3,297,871명** 사망하여 치명률은 **2.08%**로 확인됨

국외 코로나19 치명률 현황 (2021. 5. 12. 9시 최신기준) (출처) 질병관리청

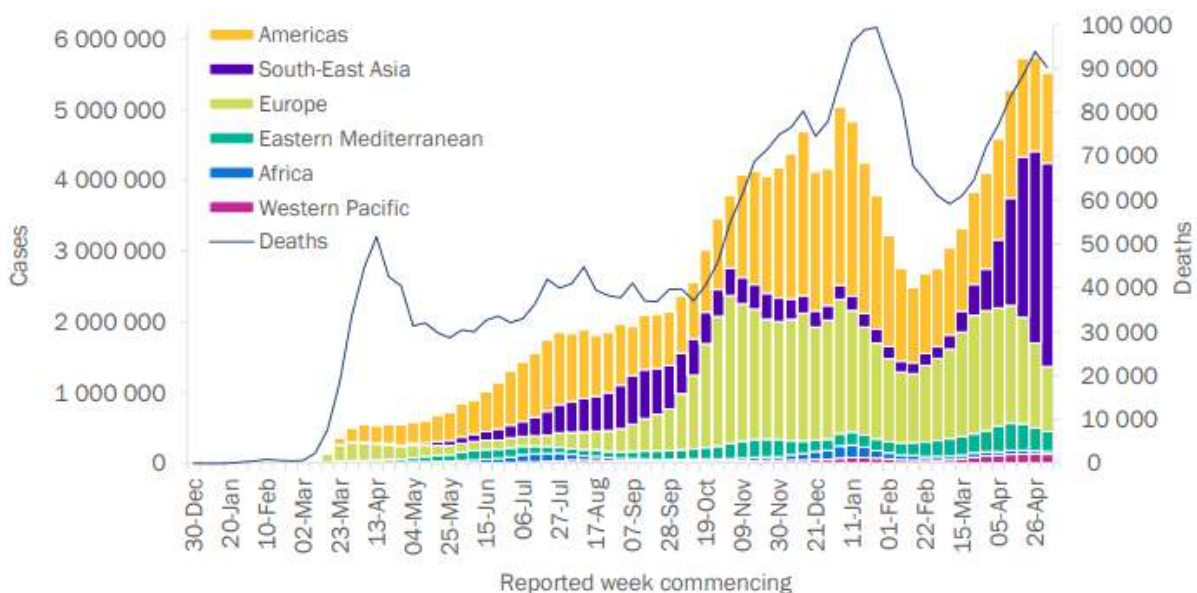
국가 및 지역	확진자수(%)		사망자수(%)		치명률(%)	증가율(%) *전일 대비
아시아	30,252,391	19.08%	382,717	11.60%	1.27%	1.25%
중동	9,148,223	5.77%	171,628	5.20%	1.88%	0.37%
아메리카	63,626,845	40.14%	1,556,196	47.19%	2.45%	0.27%
유럽	51,557,292	32.52%	1,094,839	33.20%	2.12%	0.19%
오세아니아	44,612	0.03%	1,060	0.03%	2.38%	0.02%
아프리카	3,260,822	2.06%	83,814	2.54%	2.57%	0.11%
기타*(섬, 영토 등)	631,788	0.40%	7,617	0.23%	1.21%	0.18%
전세계	158,521,973	100.00%	3,297,871	100.00%	2.08%	0.43%

\* 치명률=사망자수/확진자수\*100, \*기타 영토는 WHO situation report 기준, \*증가율=(당일확진자-전일확진자)/전일확진자\*100

※ 통계방식 변경(9.23.부터 적용): WHO Dashboard 통계자료 사용. 단, 한국은 보도참고자료, 중국은 중국위생건강위원회 자료 적용



국가별 지난 7일간 확진자 발생현황 (2021. 5. 9. 기준) (출처) WHO Situation Report



코로나19 주별 발생 현황 (2021. 5. 9. 기준) (출처) WHO Situation Report

● 생활 속 거리 두기 실천지침 : 건강한 생활 습관

## 생활 속 거리 두기 실천지침: 건강한 생활 습관

### 1 규칙적인 운동으로 건강한 생활 습관을 가져옵니다.

- 규칙적인 신체활동은 건강증진과 체력향상 외에도 여러 질환의 예방과 관리를 도와줍니다.
  - 깨어있지만 움직이지 않고 앉거나 기대거나 누워서 보내는 여가 시간(컴퓨터, 스마트폰 사용, 텔레비전 시청 등)을 하루 2시간 이내로 줄이고 가능한 한 30분마다 몸을 움직이는 것이 좋습니다. 일상생활에서 가능하면 활동을 늘리는 것이 좋습니다.
- 감염병이 유행할 때도 신체활동과 운동을 통해 건강 체중을 유지하는 것이 좋습니다. 스트레칭, 간단한 체조, 근력운동 등에 대한 동영상 보는 등 집에서 운동하는 것을 권장합니다.
- 신체 활동 강도를 높이면 침방울이 많이 될 수 있기 때문에 야외공간이나 환기가 잘 되는 실내에서 활동하며, 실내공간은 자주 환기를 합니다.
- 날씨가 추운 경우에는 야외활동을 자제합니다. 실내에서는 적정온도(18~20℃)를 유지하고 건조해지지 않도록 주의합니다. 외출하는 경우에는 장갑, 모자, 목도리, 마스크 등을 착용하고 따뜻한 옷을 입어 적정 체온을 유지합니다.
- 어르신이나 질환으로 신체활동을 수행하기 어려울 때는 체력, 신체조건 등 각자의 상황에 맞게 가능한 만큼 신체활동을 하도록 노력합니다.
  - 갑작스런 신체활동 및 운동은 무리하게 장시간 하지 않도록 합니다.

### 2 정기적으로 건강관리를 실천합니다.

- 수면, 식사, 휴식, 운동 등 규칙적인 생활을 합니다.
- 고혈압, 당뇨, 심뇌혈관 질환 등 지속적인 건강관리와 약물 복용이 필요한 경우에는, 처방대로 약물을 복용하고 담당 의사에게 지속적으로 진료를 받으세요.
- 응급상황의 증상을 미리 알아두고 응급상황 또는 코로나19 증상이 있는 경우 등 꼭 필요한 경우에는 반드시 의료기관에 연락 및 방문이 필요합니다.
- 적정 시기에 예방접종, 정기 검진 등 주기적인 건강관리를 하면, 질병을 예방할 수 있습니다.

### 3 균형 있는 영양 섭취를 합니다.

- 평소에 바람직한 식생활을 실천하여 영양 상태를 잘 유지하면, 면역력을 증강시켜 질병에 대한 저항력을 키우고 건강을 유지할 수 있습니다. 과일, 채소 및 단백질 식품을 섭취하면 면역력을 강화하고 체력을 유지하는 데 도움이 됩니다.
- 다양한 식품을 건강한 조리법으로 골고루 섭취하고, 물을 충분히 마십니다.
- 아침밥을 꼭 먹는 것이 좋으며, 덜 짜게, 덜 달게, 덜 기름지게 먹습니다.

### 4 감염병 스트레스 정신건강 대처법은 다음과 같습니다.

- 누구나 감염병에 대한 스트레스를 느낄 수 있습니다. 가족, 친구, 동료와 소통하며 힘든 감정을 나누는 것만으로도 도움이 됩니다.
- 힘든 감정은 누구나 경험 할 수 있는 정상적인 반응이지만, 과도한 경우에는 전문가의 도움(일반인 및 격리자: 정신건강복지센터 ☎ 1577-0199), 확진자 및 가족: 국가트라우마센터 ☎ 02-2204-0001~2)을 받을 수 있습니다.
- 공신력 있는 정보를 이용하세요. 잘못된 정보는 스트레스를 가중시키고 올바른 판단을 방해합니다. 또한, 중독성이 있는 게임, SNS, 동영상 등은 시간을 조절하여 이용합니다.
- 잠자기 전에는 전자기기 사용을 줄이고 수면 시간을 충분히 갖습니다.

출처: 질병관리청

### 아나필락시스 대처방안

#### 아나필락시스란?

- 생명을 위협할 수 있는 중대한 알레르기 반응
- 신속하게 조치되지 않으면 생명을 위태롭게 할 수 있음
- 주로 백신투여 후 **15분 이내**에 발생
- 심각한 알레르기 반응 경향이 있는 경우 **30분 이후에도 발생 가능**

#### 증상 및 징후

<b>피부-점막</b> 입술, 구강부종, 두드러기, 가려움, 발적, 목조임, 목숨	<b>호흡기</b> 숨참, 기침, 호흡곤란, 쌉새거림
<b>심혈관</b> 어지러움, 식은땀, 맥박이 약함, 눈앞이 캄캄, *혈압저하	<b>위장</b> 구역질, 설사, 복통, 구토

\*혈압 및 소아 수축기 혈압 30% 이상 감소 (성인) 수축기 혈압 90mmHg 미만, 또는 수축기 혈압 기저치의 30% 이상 감소

- 다음 **세 가지 증상**이 모두 있을 때 의심할 수 있음
  - 증상의 갑작스런 발병 및 급속한 진행
  - 기도 약/또는 호흡/또는 순환기 문제
  - 피부 또는 점막 변화

#### 아나필락시스 발생 시 행동요령

1. 편안한 곳에 눕히고 다리 올리기
2. 119 연락하고 주변에 도움 요청
3. 응급실로 신속하게 이송



• **인지장애와 소통장애**가 있는 환자는 증상이 나타나도 인식이 어려우므로 **면밀히 관찰해야 함**

### 예방접종을 받으면 좋은 점은 무엇인가요?

① 백신 접종 ② 예방접종 ③ 예방접종 후 치료보다 예방접종이 우선	④ 합병증 발생 예방 합병증 발생 예방	⑤ 집단면역으로 안전한 지역사회 형성 집단면역으로 안전한 지역사회 형성
--	--------------------------	--

### 안전한 예방접종을 위한 주의사항

접종 후 30분 머물기	접종 후 3일 음주 X <small>음주 후 3일 음주는 원래 금주기간과 겹쳐서 3일 음주는 원래 3일 음주 가능성이 높으니 자제하는 것을 권고합니다.</small>	접종 후 3일 지나친 운동 X
--------------	---	------------------

- **접종 후**
  - 30분간 접종기관에 머물면서 급성 이상반응 발생을 관찰합니다.
  - 3시간 이상 주의 깊게 관찰합니다.
  - 3일간은 특별한 관심을 가지고 관찰합니다.
- 접종부위는 청결하게 유지합니다.
- 평소와 다른 증상이 나타나면 의사의 진료를 받습니다. 특히, **아나필락시스 증상**을 잘 관찰합니다.
- 어르신인 경우 되도록 다른 사람과 함께 있도록 하여 증상 발생 시 도움을 받을 수 있도록 합니다.

★ 1차 코로나19 예방접종 후 아나필락시스와 같은 심한 알레르기 반응이 난 경우 **절대 2차 예방접종을 받아서는 안 됩니다.**

### 예방접종 후 이상반응 관리

감시체계	신속대응	피해보상
<ul style="list-style-type: none"> <li>• 신고</li> <li>• 모니터링</li> </ul>	<ul style="list-style-type: none"> <li>• 역학조사</li> <li>• 피해조사 및 평가</li> </ul>	<ul style="list-style-type: none"> <li>• 심의</li> </ul>

#### Q. 이상반응 모니터링은 어떻게 하나요?

예방접종 후 7일까지 모니터링  
**3일 후** 문자로 URL 발송  
 질문에 답변 : 접종 받은 자 인적사항, 접종 백신명, 접종일시 및 접종기관명, 예방 접종 후 이상반응 발생일시-종류-진행 상황 등

#### Q. 이상반응이 나타나면 어떻게 해야 하나요?

예방접종도우미 누리집 (<https://nip.kdca.go.kr>)을 통해 대응방법을 안내받을 수 있음

#### Q. 예방접종피해 국가보상정보를 알려주실 수 있나요?

- ▶ **절차는?**  
 보상신청 서류를 첨부하여 관할 보건소에 제출 → 심의 → 보상 여부 결정 → 관할 보건소에서 통보
  - ▶ **종류는?**  
 진료비, 정액간병비, 장애일시보상금, 사망일시보상금, 장제비
  - ▶ **언제까지?** 5년 이내
- ※ 1차 접종 후 이상반응으로 피해보상 받아도 2차 접종 후 재보상이 가능함

### 예방접종도우미 누리집에서 확인해보세요!

누리집 (<https://nip.kdca.go.kr>)

- ▶ 안전한 예방접종
- ▶ 이상반응 신고제도 안내
- ▶ 이상반응 신고하기
- ▶ 질병관리청 콜센터 1339

### 예방접종 후 발생 가능한 이상반응

다음은, 10명 중 1명 이상 발생하는 흔한 반응과 의뢰기관 방문기준입니다. 만약, **방문기준에 해당할 경우** 코로나19 예방접종력을 설명하고 **반드시 의사의 진료**를 받으시기 바랍니다.

이상증상	대처요령	의뢰기관 방문기준
접종부위 부기, 발적	주사부위 냉찜질	직경 10cm 미만 부기 & 움직이기 불편함 <b>직경 10cm 이상 부기</b> 혹은 <b>피부 검게 변색</b> 1~2일 통증감소를 위해 약을 먹어야 함 <b>3일 이상 통증 지속</b> 혹은 약으로 통증조절 안됨
접종부위 통증	진통제	38.9°C 이하 <b>39°C 이상</b> 하루 (24시간) 1~2회 발생 일상생활에 지장이 없는 정도라면 점점 좋아짐
발열	수분섭취, 휴식, 해열제	하루 (24시간) <b>3회 이상</b> 발생 하루 3회 이상 혹은 <b>어지럼증, 입마름, 복통과 탈수 증상 동반 시 의뢰기관 방문</b> 요함
구토, 메스꺼움	휴식	일상생활에 방해가 되지 않는 정도라면 경과 관찰 <b>일상생활이 방해 받을 정도의 통증</b> 혹은 <b>진통제를 24시간 이상 반복적으로 복용할 정도의 통증 지속 시 의뢰기관 방문</b> 요함
두통, 관절통, 근육통	진통제	<b>출혈이 지속되는 경우 의뢰기관 방문</b> 요함
접종부위 출혈	밴드적용, 거즈 압박 & 심장보다 높게 유지	백신에 들어있는 성분에 의해 알레르기 반응이 나타날 수 있음 <b>증상이 호전되지 않거나 더 진행되는 경우 반드시 의뢰기관 방문</b> 요함
알레르기 반응	의뢰기관 방문	접종 당일 심한 피로감이 있을 수 있음 <b>1~2일 이상 지속되면 의뢰기관 방문</b> 요함
피로감	휴식	

출처: 질병관리청, 식품의약품안전처, 대한원시알레르기학회, 서울특별시 이도구 보건소, WHO, CDC

I·SEOUL·U  
이도구 보건소

서울특별시

# 코로나19 예방접종

## 이상반응

이렇게 대처하세요!