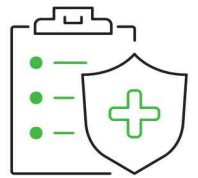
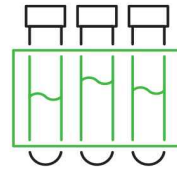
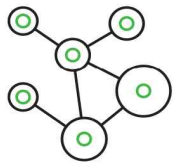
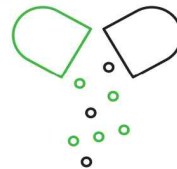
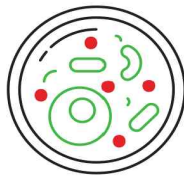


서울시 코로나19 대응 주간소식

THE WEEKLY NEWS REVIEW

2021. 4. 23. 금요일



1. 코로나19 발생 현황

신종 코로나바이러스감염증-19 상황판

구분	확진환자 현황				자가격리자 현황		
	확진자	격리중	격리해제	사망자	계	감시 중	감시해제
서울시	36,428 +204	2,755 +36	33,229 +167	444 +1	473,265 +1,666	17,986 -255	455,279 +1,921
전 국	117,458 +797	8,576 +182	107,071 +612	1,811 +3	-	-	-
전세계	144,408,954	58,405,655	82,933,729	3,069,570	-	-	-

- 1) 서울시의 경우, '서울시 코로나19 발생동향' '21. 4. 23. 0시 기준
- 2) 질병청 공식발표 36,428명 (4.23. 0시 기준) *시스템 미반영 된 퇴원자 포함으로 추후 조정 예정
- 3) 전 세계의 경우, '2019-nCoV Global Cases (by Johns Hopkins CSSE)' '21. 4. 23. 13시 기준

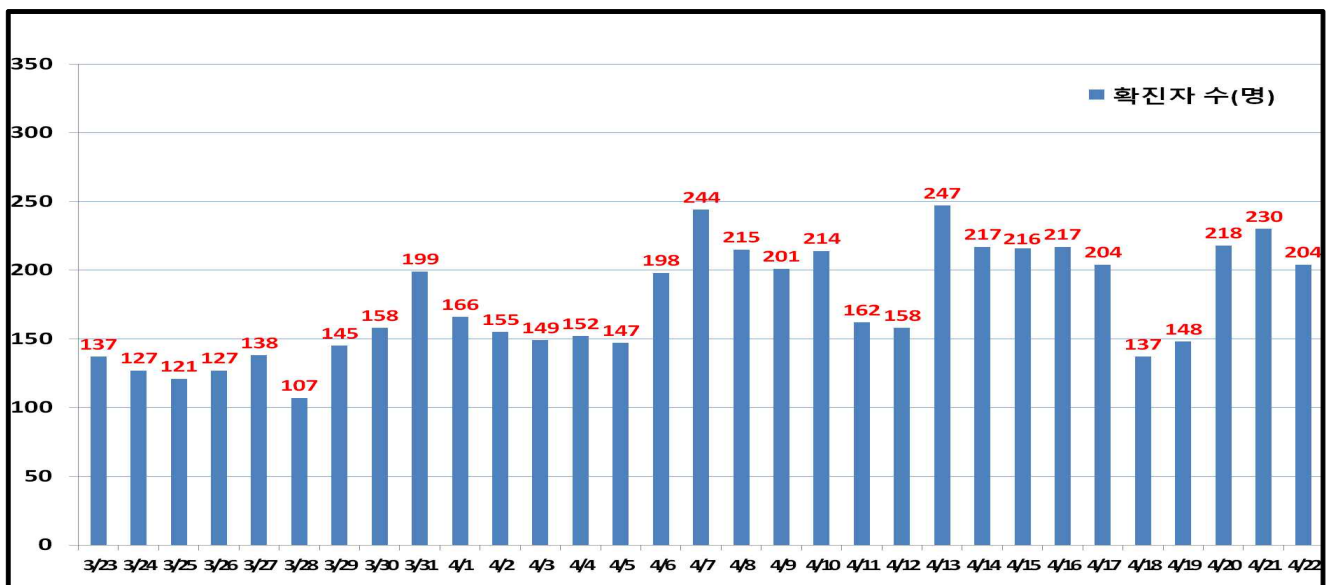
서울시 현황

- 서울시 신규 확진환자 204명, 누적 확진환자는 총 36,428명
 - 입원(격리)환자 2,755명, 격리해제 33,229명 / 질병관리청 공식발표 확진환자 수는 36,428명 (4. 23. 0시 기준)
 - 우리나라 사망자는 총 1,811으로 치명률은 1.54%이며, 서울시 사망자는 444명, 치명률은 1.22%으로 전국대비 낮게 나타남
- 주요 발생원인별 현황 (2021. 4. 23. 0시 기준)

(단위: 명)

소 계	해외 유입	강북구 자인모임 관련	광진구 소재 살내체육 시설 관련	서초구 소재 직장 관련 (21.4.(2))	동대문구 소재 음식점 관련	종로구 소재 음악학원 관련	마포구 소재 어린이집 관련	기타 집단 감염	기타 확진자 접촉	타 시도 확진자 접촉	감염 경로 조사중
36,428 (+204)	1,050 (+6)	19 (+8)	41 (+3)	10 (+2)	70 (+1)	22 (+1)	18 (+1)	12,895 (+5)	11,844 (+91)	1,754 (+16)	8,705 (+70)

일일 확진환자 현황

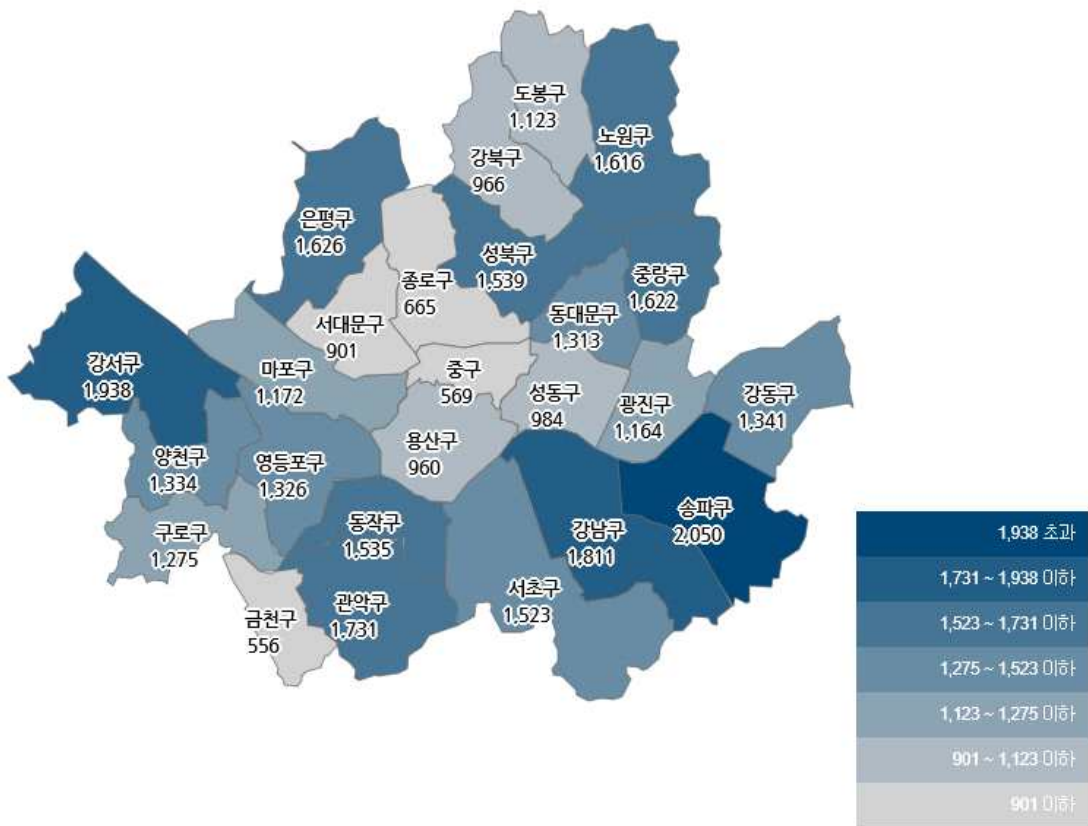


● 서울시 자치구별 확진환자 발생 현황

- 서울시 전체 확진자는 총 36,428임

- 거주지 기준(명): 송파 2,050, 강서 1,938, 강남 1,811, 관악 1,731, 은평 1,626, 중랑 1,622, 노원 1,616, 동작 1,535, 성북 1,539, 서초 1,523, 강동 1,341, 양천 1,334, 영등포 1,326, 동대문구 1,313, 구로 1,275, 마포 1,172, 광진 1,164, 도봉 1,123, 성동 984, 용산 960, 강북 966, 서대문 901, 종로 665, 중구 569, 금천 556, 기타 3,788(타시도 이관 등)

구 분	합 계	종로구	중 구	용산구	성동구	광진구	동대문	중랑구	성북구	강북구	도봉구	노원구	은평구	서대문	마포구	양천구	강서구	구로구	금천구	영등포	동작구	관악구	서초구	강남구	송파구	강동구	기 타
전일 누계	36,224	661	568	957	972	1,148	1,306	1,608	1,531	953	1,116	1,607	1,620	900	1,170	1,327	1,929	1,274	552	1,315	1,532	1,721	1,514	1,797	2,039	1,329	3,778
4.22. 증가	204	4	1	3	12	16	7	14	8	13	7	9	6	1	2	7	9	1	4	11	3	10	9	14	11	12	10
합계	36,428	665	569	960	984	1,164	1,313	1,622	1,539	966	1,123	1,616	1,626	901	1,172	1,334	1,938	1,275	556	1,326	1,535	1,731	1,523	1,811	2,050	1,341	3,788

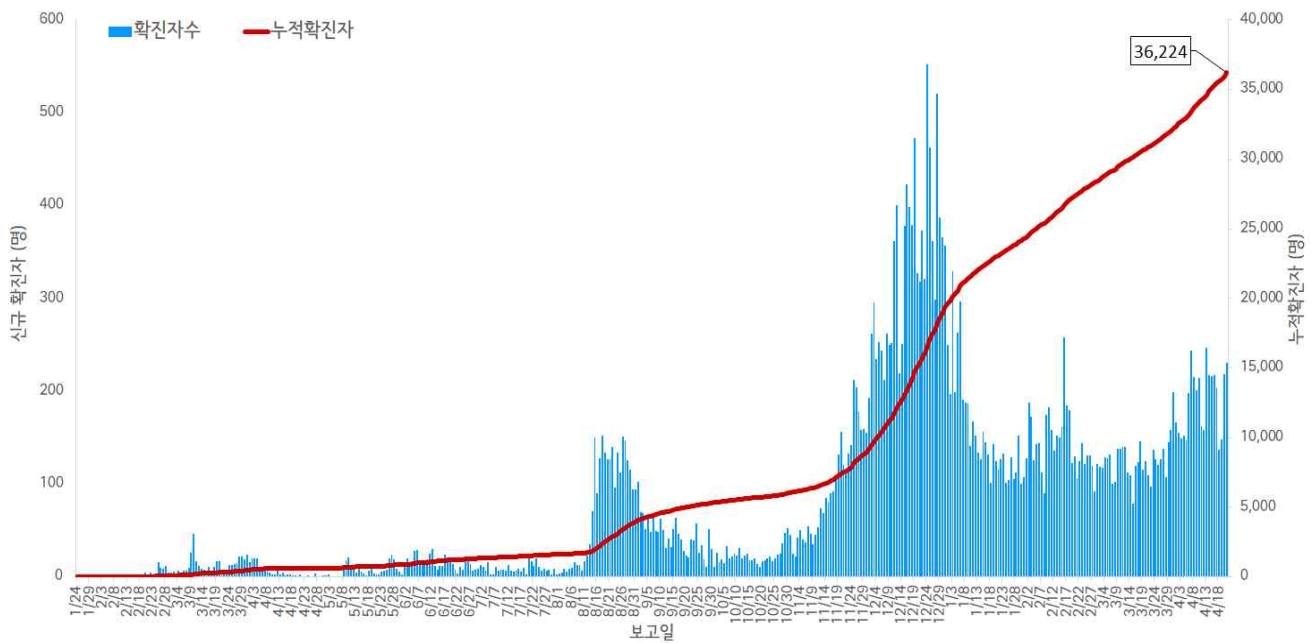


서울시 자치구별 확진자 총 누계 현황

● 서울시 코로나19 발생 현황 (2021. 4. 22. 0시 기준)

- 확진자 일별 발생 추이 및 누적 현황

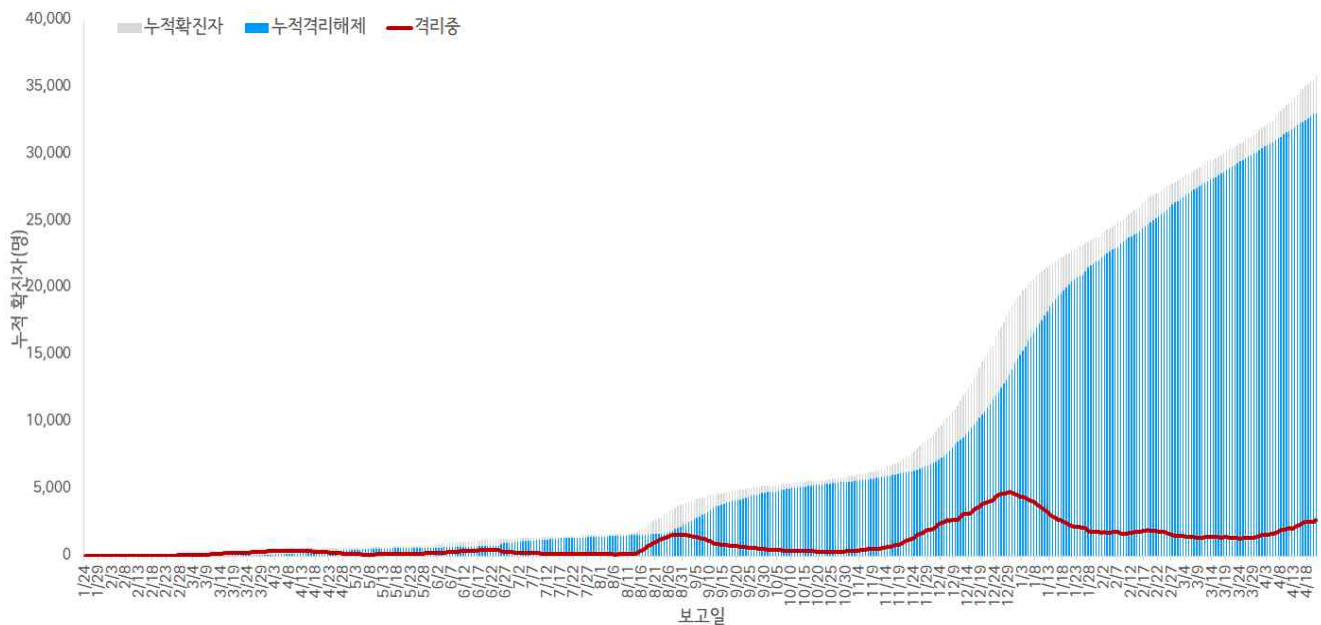
* 신규확진자 230명, 누적환자 총 36,224명



서울시 코로나19 신규 확진자 일별 발생추이 및 누적 현황(명, 보고일 기준)

- 확진자 격리 현황

* 격리해제 33,062명(91.3%), 사망 443명(1.2%), 격리 중 2,719명(7.5%)



서울시 코로나19 누적 격리중 · 격리해제자 현황(명, 보고일 기준)

● **서울시 코로나19 사망자 현황** (2021. 4. 15. 0시 기준)

- 서울시 코로나19 확진자 총 34,855명 중 사망 440명(1.3%)임
- 남성 59.1%(260명), 여성 40.9%(180명), 65세 이상 사망이 91.6%(403명)이고, 연령대별로 80세 이상 49.8%(219명), 70대 33.6%(148명) 순이며, 감염경로는 요양병원 및 시설 관련이 23.2%(102명)로 가장 많았고 '감염경로 조사중' 사례는 36.1%(159명)임
- (사망소요일) 증상발생 후 확진까지 평균 3.7일(중앙값 3.0일) 소요, 증상발생 후 사망까지 평균 25.4일(중앙값 22.0일) 소요, 확진 후 사망까지 평균 22.7일(중앙값 19.0일) 소요됨

서울시 코로나19 사망자 일반적 특성표

(단위: 명)

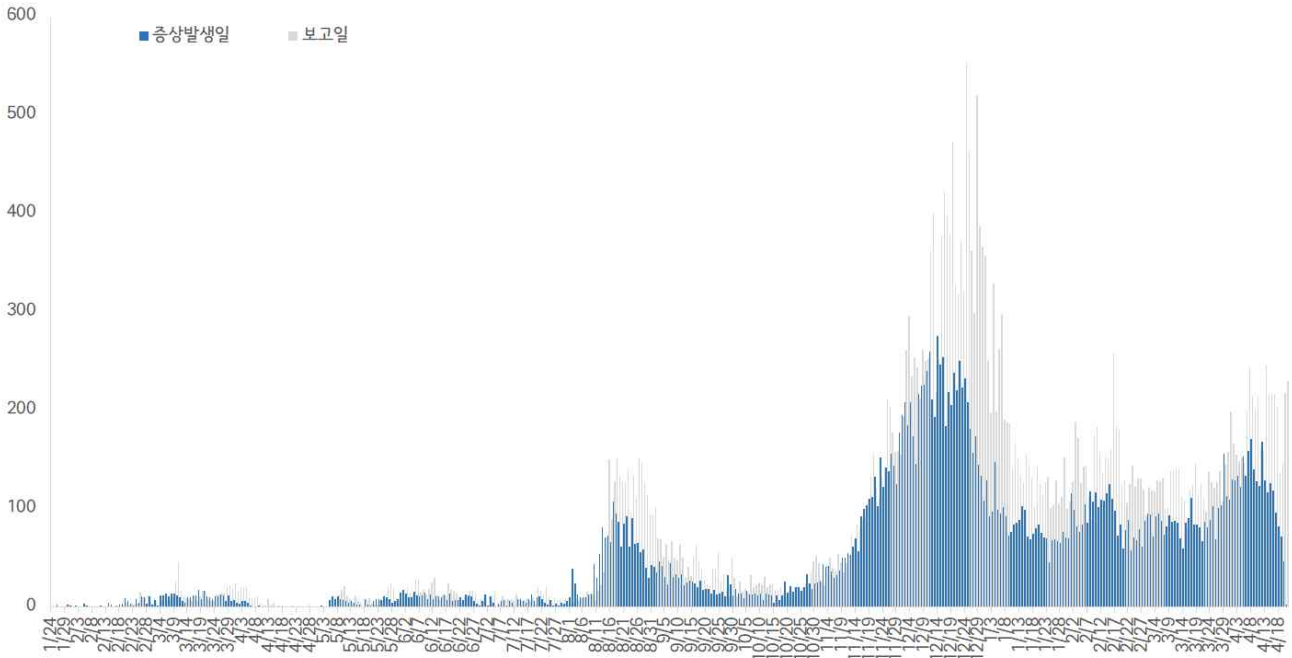
구분		계	
총계		440	100.0%
성별	남	260	59.1%
	여	180	40.9%
연령*	20-29세	1	0.2%
	30-39세	1	0.2%
	40-49세	4	0.9%
	50-59세	15	3.5%
	60-69세	52	11.8%
	70-79세	148	33.6%
	≥ 80세	219	49.8%
	< 65세	37	8.4%
	≥ 65세	403	91.6%
진단소요일**	증상-확진	평균±표준편차	3.7 ± 3.4
		중위수 (범위)	3.0 (0-19)
	증상-사망	평균±표준편차	25.4 ± 16.1
		중위수 (범위)	22.0 (1-104)
	확진-사망	평균±표준편차	22.7 ± 17.2
		중위수 (범위)	19.0 (0-166)
감염경로	집단발생 관련		198 45.0%
	요양병원 및 시설		102 23.2%
	의료기관		40 9.1%
	종교 관련		11 2.5%
	가족/지인모임		8 1.8%
	직장		12 2.7%
	교정시설		3 0.7%
	기타		22 5.0%
	확진자접촉		81 18.4%
	조사 중		159 36.1%
	해외유입		2 0.5%

※ 연령* 설정 시 사망당시 연령으로 산출

※ 진단소요일** 설정 시 사후에 확진된 27명은 제외하고 산출

- 증상발생일 및 보고일 기준 발생 추이

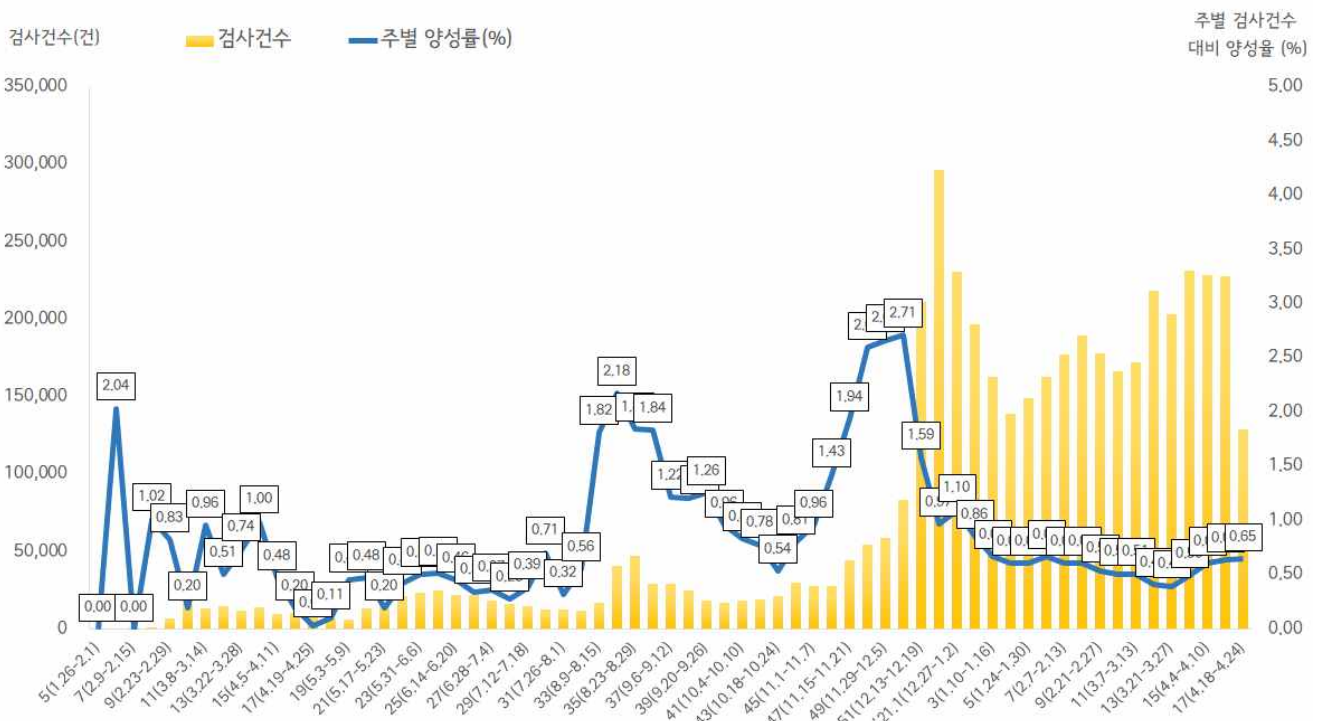
* 분석대상 증상발생일과 보고일이 모두 확인된 23,399명(무증상 및 증상발생일 모름 등 12,825명 제외)



서울시 코로나19 확진자 일별 분포 현황

- 주별 검사건수 및 확진환자 양성률

* 총 검사건수 4,913,126건 (금주 128,954건) 중 36,224명 확진, 누적 검사 수 대비 총 양성률 0.74%



서울시 코로나19 확진자 주별 검사현황 및 양성률

● 인구학적 특성별 발생 현황 (2021. 4. 22. 0시 기준)

- (성별) 남성이 50.2%으로 여성보다 높음
- (연령별) 확진자의 평균 연령은 47.1세 (중위연령 49.0세, 범위 1-101세)로 20-50대가 60.2%이고, 10만명당 확진자수는 60대 528.53명, 70대 468.80명, 80세 이상 446.92명 순이며, 사망 443명(20대-30대 각 1명, 40대 4명, 50대 15명, 60대 53명, 70대 152명, 80세 이상 217명)임 - 치명률 1.2% (80세 이상 15.3%)

(단위: 명, %)

구분	확진자	10만명당 확진자수	장기입원자	퇴원자	퇴원자 입원일 평균 (일)	사망자	치명률	
계	36,224 (100.0)	372.64	931 (2.6)	33,062 (91.3)	13.5	443	1.2	
성 별	남성	18,184 (50.2)	384.25	613 (3.4)	16,552 (91.0)	13.9	259	1.4
	여성	18,040 (49.8)	361.63	318 (1.8)	16,510 (91.5)	13.0	184	1.0
연 령	0-9	1,266 (3.4)	195.90	1 (0.1)	1,183 (93.4)	11.0	0	0.0
	10-19	2,052 (5.7)	256.38	21 (1.0)	1,916 (93.4)	11.5	0	0.0
	20-29	4,782 (13.2)	326.31	145 (3.0)	4,425 (92.5)	13.0	1	0.0
	30-39	5,127 (14.2)	342.52	101 (2.0)	4,713 (91.9)	12.5	1	0.0
	40-49	5,127 (14.2)	331.28	109 (2.1)	4,730 (92.3)	12.8	4	0.1
	50-59	6,749 (18.6)	440.44	124 (1.8)	6,204 (91.9)	13.1	15	0.2
	60-69	6,435 (17.8)	528.53	145 (2.3)	5,915 (91.9)	14.1	53	0.8
	70-79	3,268 (9.0)	468.80	159 (4.9)	2,882 (88.2)	16.5	152	4.7
	80이상	1,418 (3.9)	446.92	126 (8.9)	1,094 (77.2)	19.4	217	15.3

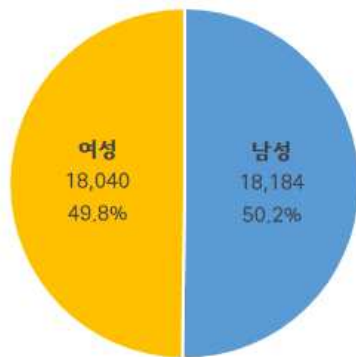
※ 치명률= 사망자수/확진자수 × 100

※ 평균 입원일= (퇴원자 입원일의 합계)/(전체 퇴원자수)

※ 장기입원자 = 입원 35일 이상 확진자

※ 인구 10만명당 발생률은 통계청에서 제공하는 2020년 7월 1일 행정구역별 인구 기준.

- 성별·연령별 분포 현황

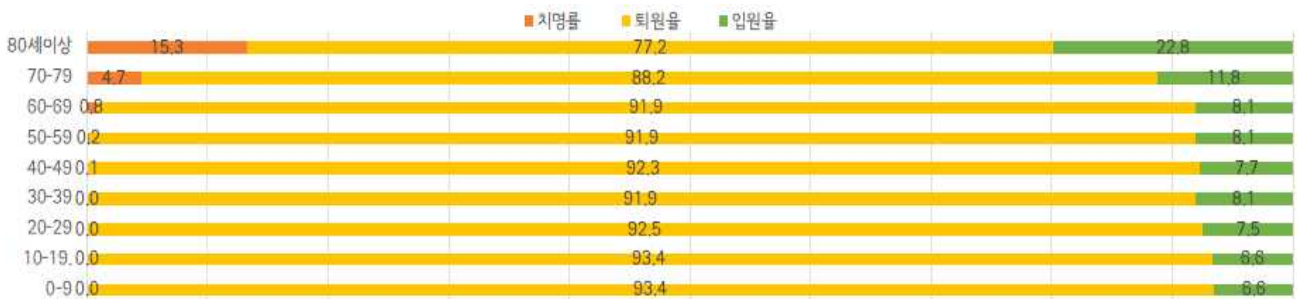


성별



연령별

- 연령별 확진자 치료현황



서울시 코로나19 연령별 확진자 치료 현황

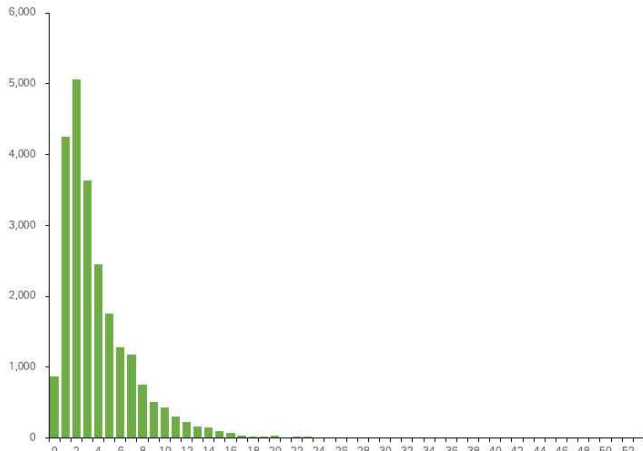
- 최근 4주간 주별 발생현황(보고일 기준)

(단위: 명, %)

구분		14주(3.28.-4.3.)	15주(4.4.-4.10.)	16주(4.11.-4.17.)	17주 中 3일 (4.18.-4.21.)
계		1,079	1,371	1,421	733
10만명당 확진자수		11.10	14.10	14.62	7.54
일평균 확진자수		154.1	195.9	203.0	66.6
성 별	남성	528 (48.9)	712 (51.9)	691 (48.6)	372 (50.8)
	여성	551 (51.1)	659 (48.1)	730 (51.4)	361 (49.2)
연 령	0-9	37 (3.4)	47 (3.4)	50 (3.5)	20 (2.7)
	10-19	88 (8.2)	93 (6.8)	58 (4.1)	57 (7.8)
	20-29	129 (12.0)	200 (14.6)	187 (13.2)	97 (13.2)
	30-39	169 (15.7)	197 (14.4)	229 (16.1)	122 (16.6)
	40-49	212 (19.6)	190 (13.9)	199 (14.0)	123 (16.8)
	50-59	171 (15.8)	281 (20.5)	307 (21.6)	136 (18.6)
	60-69	181 (16.8)	230 (16.8)	231 (16.3)	110 (15.0)
	70-79	67 (6.2)	101 (7.4)	99 (7.0)	49 (6.7)
	80이상	25 (2.3)	32 (2.3)	61 (4.3)	19 (2.6)
65세 이상		185 (17.1)	227 (16.6)	261 (18.4)	107 (14.6)
사망자 총계		6 (0.6)	5 (0.4)	9 (0.6)	0 (0.0)
무증상자		330 (30.6)	427 (31.1)	361 (25.4)	193 (26.3)
감염경로 조사중		294 (27.2)	327 (23.9)	409 (28.8)	212 (28.9)

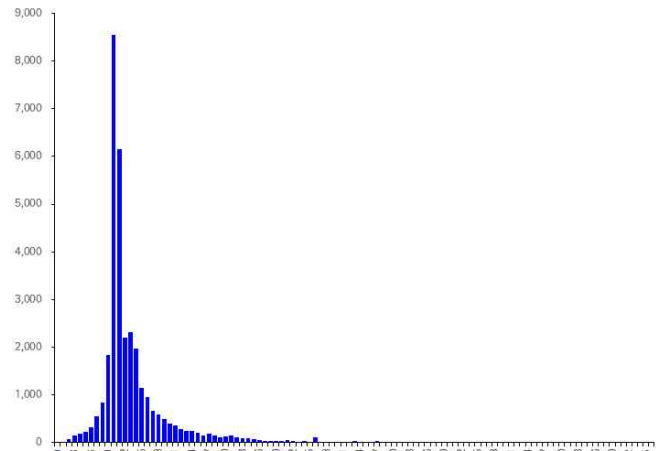
● 진단소요일 (2021. 4. 22. 0시 기준)

- 증상발생일부터 확진일까지 평균 4일(중양값 3일)소요, 확진일로부터 퇴원일까지 평균 13.6일(중양값 11일)소요



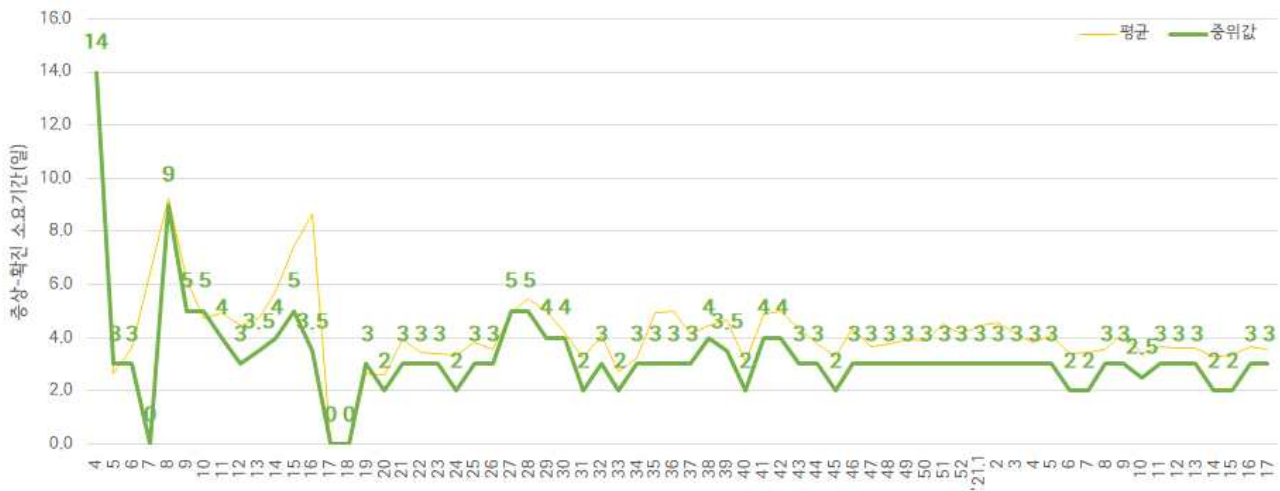
※증상발생일 확진일이 모두 확인 된 23,230명 산출

증상발생일 - 확진일 소요기간

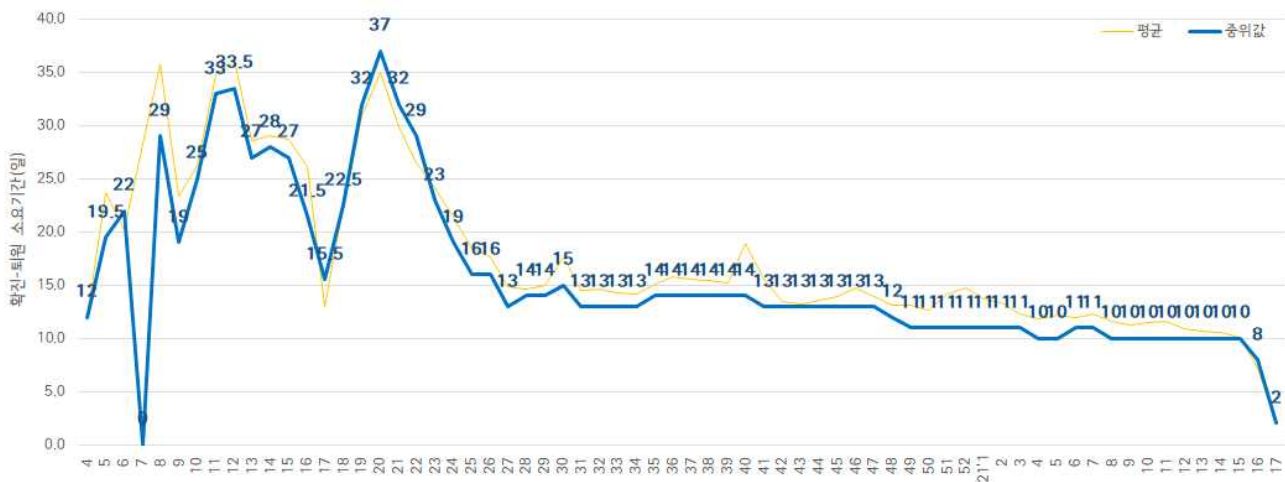


※퇴원자 중 확진일 퇴원일이 모두 확인 된 32,890명 산출

확진일 - 퇴원일 소요기간



주별 증상발생일 - 확진일 소요기간



주별 확진일 - 퇴원일 소요기간

● 자치구별 발생 현황(발생구 기준) (2021. 4. 22. 0시 기준)

- 송파구 발생이 5.6%(2,039명)로 가장 높았으며, 강서구 5.3%(1,929명), 강남구 5.0%(1,797명) 순이었음
- 인구 10만명당 확진자수는 전체 372.64명으로 중구 450.46명, 종로구 439.54명, 용산구 417.12명 순이었음

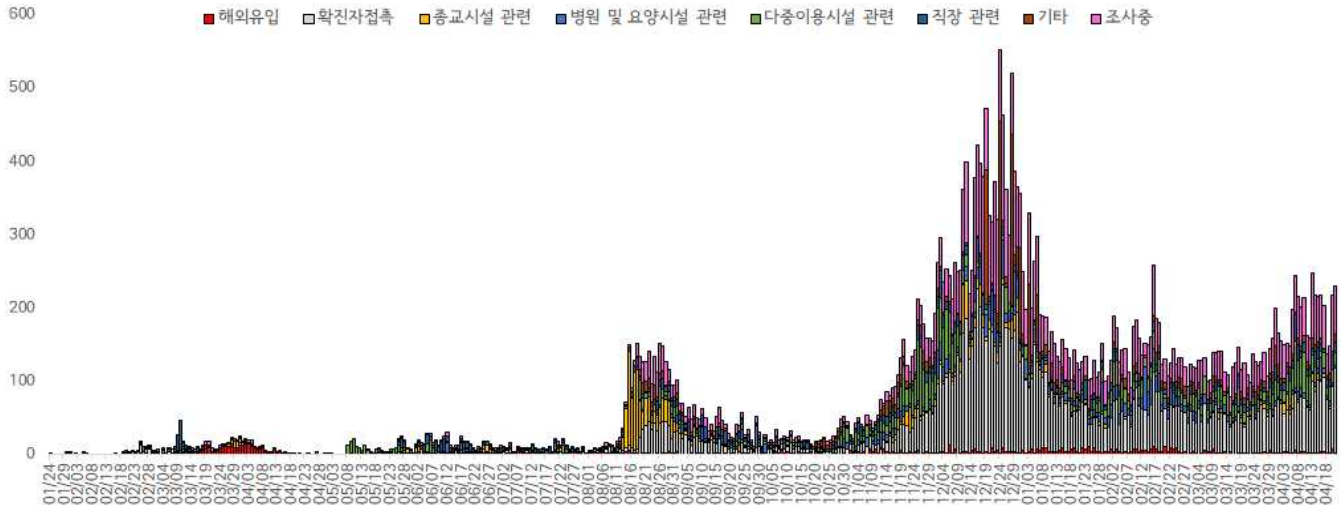
구분	누계		증가현황	10만명당 확진자수*
	(명)	(%)		
서울특별시	36,224	100.0	+230	372.64
종로구	661	1.8	+4	439.54
중구	568	1.6	+3	450.46
용산구	957	2.6	+2	417.12
성동구	971	2.7	+8	326.50
광진구	1,150	3.2	+8	328.97
동대문구	1,307	3.6	+14	378.19
중랑구	1,608	4.4	+11	407.69
성북구	1,531	4.2	+6	346.53
강북구	953	2.6	+12	305.67
도봉구	1,116	3.1	+20	338.63
노원구	1,607	4.4	+13	303.85
은평구	1,620	4.5	+7	337.84
서대문구	900	2.5	+4	287.80
마포구	1,170	3.2	+6	312.51
양천구	1,327	3.7	+6	289.77
강서구 ²⁾	1,929	5.3	+5	328.66
구로구	1,274	3.5	+3	314.51
금천구	552	1.5	+7	237.67
영등포구	1,315	3.6	+10	352.22
동작구	1,534	4.2	+5	388.19
관악구	1,720	4.7	+14	344.18
서초구	1,514	4.2	+11	352.98
강남구 ³⁾	1,797	5.0	+18	332.02
송파구 ¹⁾	2,039	5.6	+14	303.64
강동구	1,329	3.7	+6	290.71
기타	3,775	10.6	+13	-

- 1) 송파구: 다중이용시설 관련 231명, 종교시설 관련 137명, 직장 관련 132명, 병원 및 요양시설 관련 88명 등
- 2) 강서구: 다중이용시설 관련 244명, 종교시설 관련 234명, 직장 관련 124명, 병원 및 요양시설 관련 119명 등
- 3) 강남구: 다중이용시설 관련 219명, 직장 관련 126명, 해외유입 92명, 종교시설 관련 45명 등

※ 인구 10만명당 확진자수는 통계청에서 제공하는 2020년 7월 1일 행정구역별 인구를 기준으로 함.

● **주요 감염경로별 발생 현황** (2021. 4. 22. 0시 기준)

- 주요 감염경로별 발생률은 확진자 접촉이 37.3%(13,500명)로 가장 높았으며, 다중 이용시설 관련 10.4%(3,779명), 직장 관련 6.6%(2,382명), 병원 및 요양시설 관련 6.4%(2,321명), 종교시설 관련 5.5%(2,006명), 해외유입 2.9%(1,044명) 순이었음



서울시 코로나19 주요 감염경로별 발생현황

● **감염경로 조사중 환자 현황** (2021. 4. 22. 0시 기준)

- 확진자 총 36,224명 중 감염경로 '조사중' 8,641(23.9%) 보고됨

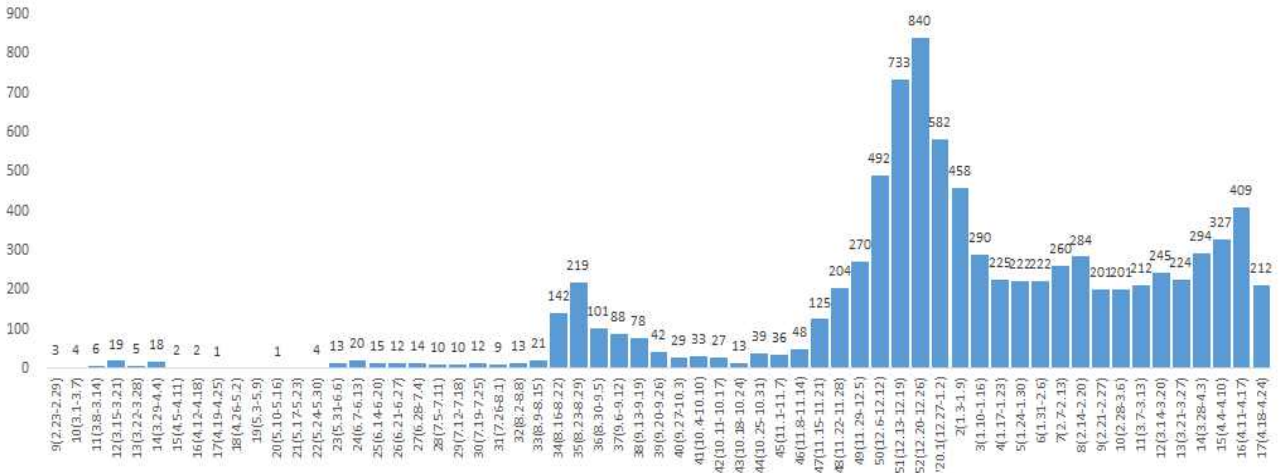
성별/연령별 확진자,경로 조사자 분포 현황

(단위: 명)

구분	합계	성별		연령(세)								
		남	여	0-9	10-19	20-29	30-39	40-49	50-59	60-69	70-79	80이상
확진자 (%)	36,224	18,184	18,040	1,266	2,052	4,782	5,127	5,127	6,749	6,435	3,268	1,418
	(100.0)	(50.2)	(49.8)	(3.4)	(5.7)	(13.2)	(14.2)	(14.2)	(18.6)	(17.8)	(9.0)	(3.9)
경로 조사중 (%)	8,641	4,584	4,057	66	288	1,166	1,316	1,157	1,563	1,754	1,000	331
	(23.9)	(25.2)	(22.5)	(5.2)	(14.0)	(24.4)	(25.7)	(22.6)	(23.2)	(27.3)	(30.6)	(23.3)

※ 강남구500건, 송파구469건, 관악구463건, 은평구434건, 강서구415건, 동작구399건, 서초구393건, 중랑구388건, 강동구367건, 영등포구 365건, 성북구364건, 동대문구325건, 노원구314건, 구로구303건, 마포구302건, 양천구267건, 광진구265건, 도봉구248건, 용산구241건, 성동 구240건, 강북구230건, 종로구218건, 서대문구203건, 중구154건, 금천구127건 등 (기타 647건 제외)

- 감염경로 조사중 8,641명 중 남자 확진자는 53.0%(4,584명), 여자 확진자는 47.0%(4,057명)이며, 연령대별 비율은 60대가 20.3%로 가장 높았으며 50대 18.1%, 30대 15.2%, 20대 13.5% 순임
- 65세 이상 확진자 7,525명 중 '감염경로 조사중'은 24.7%(2,136명)임
- 감염경로 조사중 8,641명 중 사망자는 1.8%(157명)임



<서울시 코로나19 감염경로 조사중 확진자 주별 분포 현황(명, 보고일 기준)>

서울시 코로나19 감염경로 조사중 사례 일반적 특성표

(단위 : 명, %)

구 분	누적확진자수	감염경로			
		조사완료		조사중	
합 계	36,224 (100.0)	27,583 (100.0)	8,641 (100.0)		
성별*	남	18,184 (50.2)	13,600 (49.3)	4,584 (53.0)	
	여	18,040 (49.8)	13,983 (50.7)	4,057 (47.0)	
연령*	0-9세	1,266 (3.5)	1,200 (4.4)	66 (0.8)	
	10-19세	2,052 (5.7)	1,764 (6.4)	288 (3.3)	
	20-29세	4,782 (13.2)	3,616 (13.1)	1,166 (13.5)	
	30-39세	5,127 (14.2)	3,811 (13.8)	1,316 (15.2)	
	40-49세	5,127 (14.2)	3,970 (14.4)	1,157 (13.4)	
	50-59세	6,749 (18.6)	5,186 (18.8)	1,563 (18.1)	
	60-69세	6,435 (17.8)	4,681 (17.0)	1,754 (20.3)	
	70-79세	3,268 (9.0)	2,268 (8.2)	1,000 (11.6)	
≥80세	1,418 (3.9)	1,087 (3.9)	331 (3.8)		
65세기준	< 65세	28,699 (79.2)	22,194 (80.5)	6,505 (75.3)	
	≥65세	7,525 (20.8)	5,389 (19.5)	2,136 (24.7)	
사망	예	443 (1.2)	286 (1.0)	157 (1.8)	
	아니오	35,781 (98.8)	27,297 (99.0)	8,484 (98.2)	

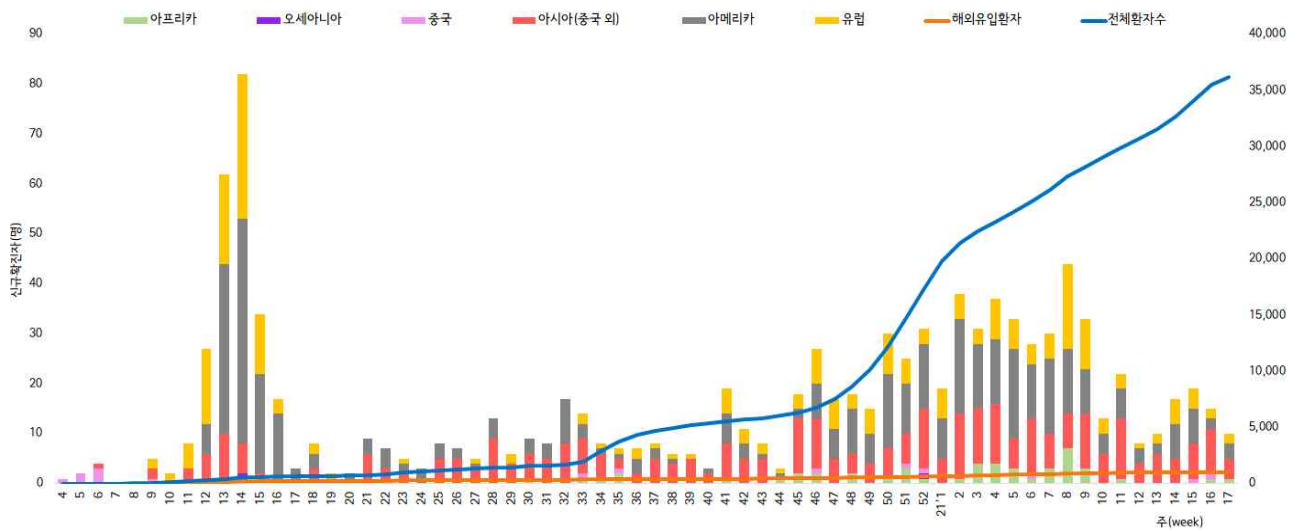
● 해외 유입 현황 (2021. 4. 22. 0시 기준)

- 해외유입 사례로 추정되는 누적 확진자수 1,044명(2.9%)
- 주요 국외유입 분포는 아메리카 39.0%, 아시아(중국 외) 31.8%, 유럽 22.9%순임

코로나19 해외유입 확진자 분포 현황

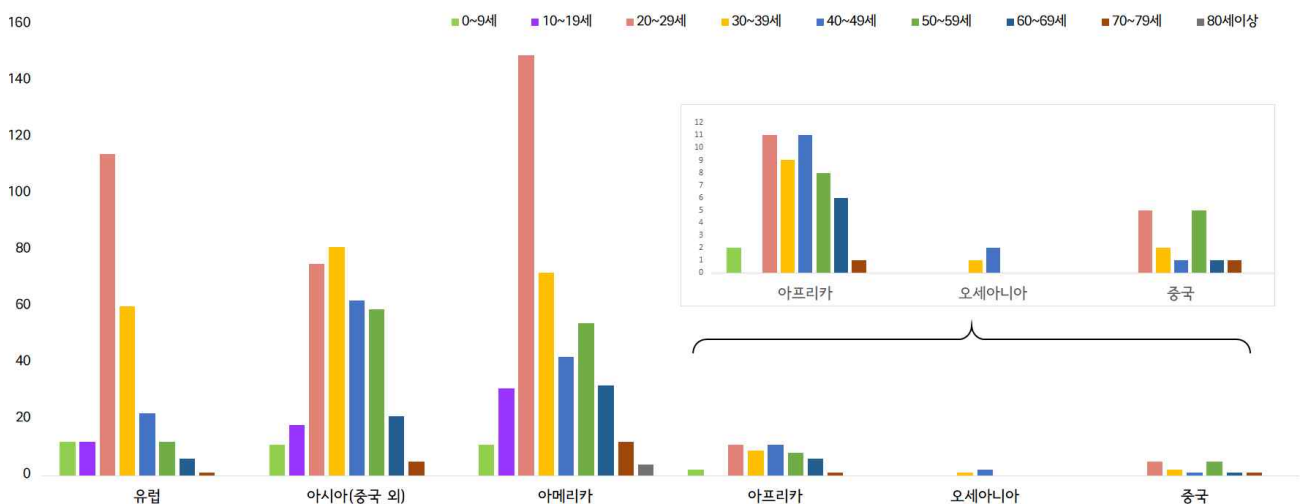
(단위: 명)

구분	유럽	아시아 (중국 외)	아메리카	아프리카	오세아니아	중국	합계
누계	239	332	407	48	3	15	1,044
증가현황	-	-	-	+1	-	-	+1
백분율(%)	(22.9)	(31.8)	(39.0)	(4.6)	(0.3)	(1.4)	(100.0)



서울시 코로나19 신규·누적 해외유입 확진자 현황(명, 보고일 기준)

- 연령별 해외유입 현황 분포



서울시 코로나19 연령별 해외유입 확진자 현황(명, 보고일 기준)

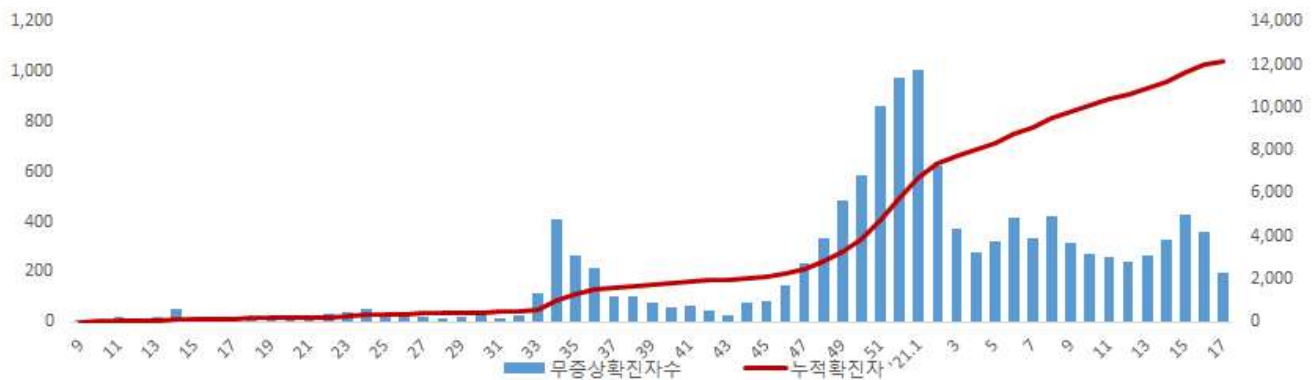
● 무증상자 발생현황 (2021. 4. 22. 0시 기준)

- 전체 확진자 중 무증상자는 33.6%이며, 남성이 53.0%로 여성보다 높음
- 무증상 확진자의 평균 연령은 47.8세(중위연령 51.0세, 범위 1-101세)로 20-50대가 54.5%이며, 사망 143명(40대 4명, 50대 7명, 60대 12명, 70대 43명, 80세 이상 77명)임 - 치명률 1.2% (80세 이상 12.1%)

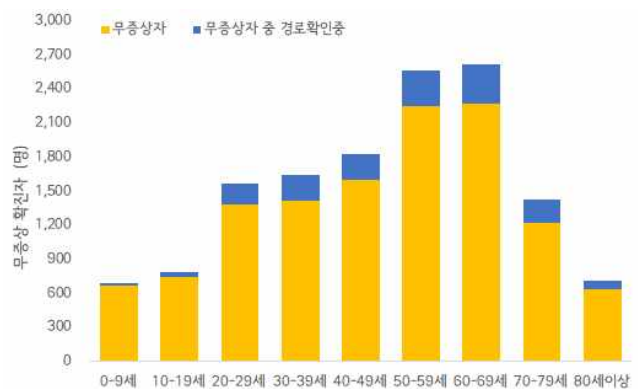
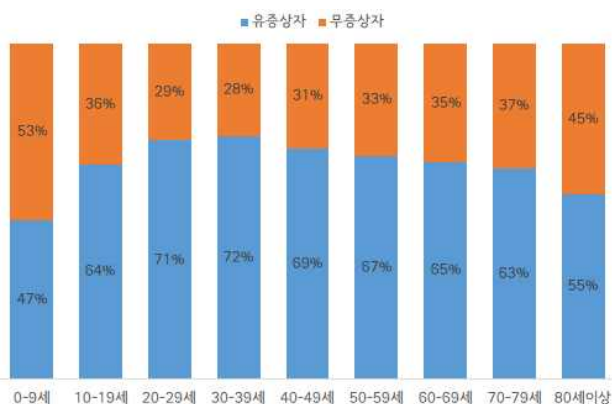
(단위: 명, %)

구분		무증상자	감염경로 조사중	퇴원자	사망자	치명률
계		12,182 (100.0)	1,639 (13.5)	11,296 (92.7)	143	1.2
성별	남성	6,459 (53.0)	879 (13.6)	5,980 (92.6)	84	1.3
	여성	5,723 (47.0)	760 (13.3)	5,316 (92.9)	59	1.0
연령	0-9	668 (5.5)	24 (3.6)	626 (93.7)	0	0.0
	10-19	740 (6.1)	51 (6.9)	701 (94.7)	0	0.0
	20-29	1,380 (11.3)	191 (13.8)	1,315 (95.3)	0	0.0
	30-39	1,420 (11.7)	218 (15.4)	1,335 (94.0)	0	0.0
	40-49	1,597 (13.1)	225 (14.1)	1,498 (93.8)	4	0.3
	50-59	2,253 (18.5)	307 (13.6)	2,097 (93.1)	7	0.3
	60-69	2,267 (18.6)	347 (15.3)	2,118 (93.4)	12	0.5
	70-79	1,219 (10.0)	205 (16.8)	1,091 (89.5)	43	3.5
80이상	638 (5.2)	71 (11.1)	515 (80.7)	77	12.1	

※ 치명률= 사망자수/무증상 확진자수×100; 확진 당시 기초역학조사서 상 무증상자



서울시 코로나19 주별 무증상 확진자 누적 현황(명, 보고일 기준)



서울시 코로나19 연령별 무증상 확진자 현황

● **접촉자 관리 현황 (2021. 4. 22. 0시 기준)**

- 서울시 관리 누적 접촉자는 227,143명으로, 그 중 검사결과 양성으로 확진된 사례는 8.4%(19,091명)임

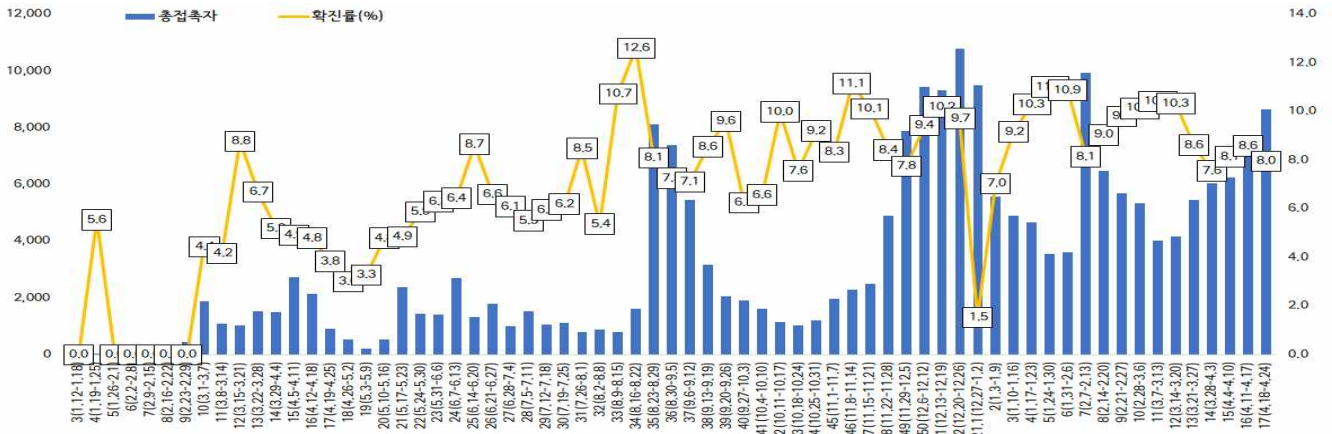
서울시 성별, 연령별 코로나19 접촉자 분포 현황

(단위: 명)

구분	합계	성별		연령(세)								
		남	여	0-9	10-19	20-29	30-39	40-49	50-59	60-69	70-79	80이상
누계	227,143	116,718	110,422	16,320	25,863	41,667	37,593	32,886	33,871	24,278	9,901	4,764
(%)	(100.0)	(51.4)	(48.6)	(7.2)	(11.4)	(18.3)	(16.6)	(14.5)	(14.9)	(10.7)	(4.4)	(2.0)
확진자	19,091	7,419	11,672	1,040	1,546	2,935	2,694	2,740	3,342	2,946	1,253	595
(%)	(8.4)	(6.4)	(10.6)	(6.4)	(6.0)	(7.0)	(7.2)	(8.3)	(9.9)	(12.1)	(12.7)	(12.5)

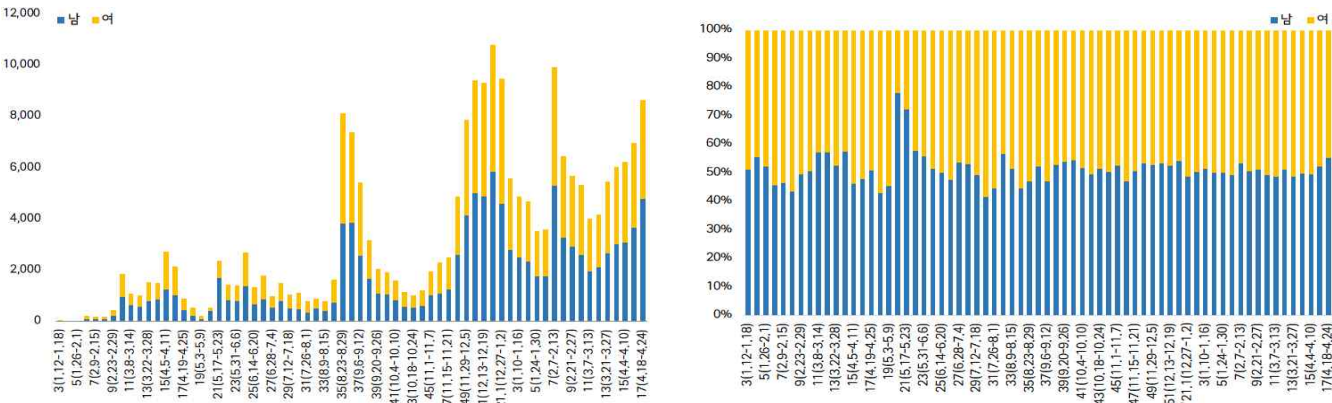
※ 접촉자 중 확진자수(명,%)는 질병보건통합관리시스템(is.cdc.go.kr)에 등록된 접촉자 데이터를 기준으로 함.

- **주별 접촉자 발생 현황**



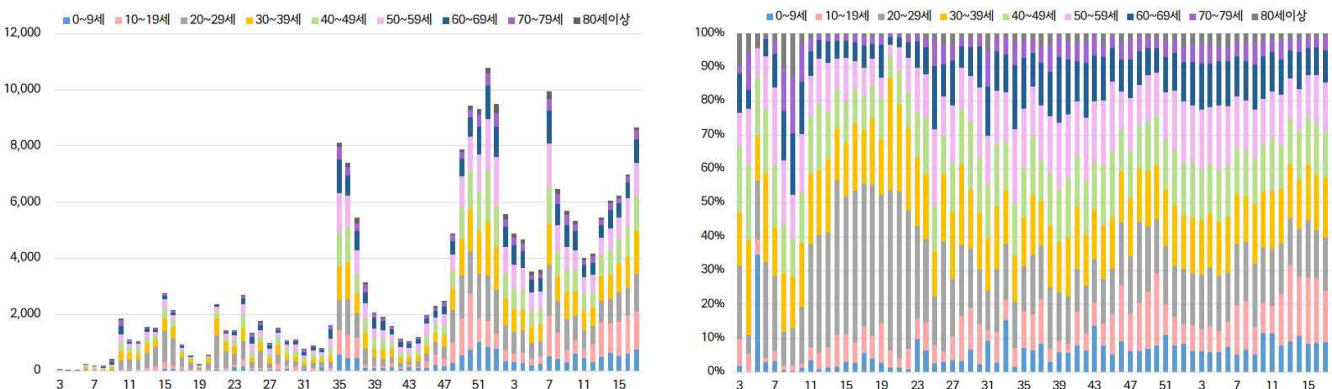
서울시 코로나19 주별 접촉자 현황 및 확진율(명, %, 최종접촉일 기준)

- **성별 접촉자 발생 현황**



서울시 코로나19 성별 분포(명, %, 최종접촉일 기준)

- **연령별 접촉자 발생 현황**



서울시 코로나19 연령별 분포(명, %, 최종접촉일 기준)

● 서울시 전체 선별진료소 지정 현황 (2021. 4. 22. 18시 서울시 일일상황보고 기준)

(단위 : 개소)

합계	자치구			의료기관					차량 이동식	이동검체 채취반
	소계	보건소 내	보건소 외(상담소)	소계	국가지정	지역거점	국공립 병원	민간병원		
83	37	35	2	46	5	6	8	27	0	0

● 총괄 선별진료소 검체 운영 현황

(단위 : 건)

구 분	총 누계	주간 계	4.16(금)	4.17(토)	4.18(일)	4.19(월)	4.20(화)	4.21(수)	4.22(목)
계	3,254,239	136,267	22,170	13,550	13,570	23,748	20,790	21,689	20,750
평 균	47,162.9	1,974.9	321.3	196.4	196.7	344.2	301.3	314.3	300.7

● 보건소 선별진료소(25개 자치구) 검체 검사 현황

(단위 : 건)

구 분	총 누계	주간 계	4.16(금)	4.17(토)	4.18(일)	4.19(월)	4.20(화)	4.21(수)	4.22(목)
계	2,462,103	112,566	17,925	11,277	11,609	19,045	17,270	17,898	17,542
평 균	98,484.1	4,502.6	717.0	451.1	464.4	761.8	690.8	715.9	701.7
최고	강남구 248,702	강남구 11,773	강남구 1,898	강남구 1,075	강남구 1,339	강남구 1,944	강남구 1,688	강남구 1,773	강남구 2,056
최저	양천구 39,837	구로구 1,290	양천구 170	양천구 167	양천구 173	구로구 147	구로구 141	구로구 162	구로구 151

● 의료기관 선별진료소(44개소) 검체 검사 현황

(단위 : 건)

구 분	총 누계	주간 계	4.16(금)	4.17(토)	4.18(일)	4.19(월)	4.20(화)	4.21(수)	4.22(목)
계	792,136	23,701	4,245	2,273	1,961	4,703	3,520	3,791	3,208
평 균	18,003.1	538.7	96.5	51.7	44.6	106.9	80.0	86.2	72.9
최고	아산병원 200,940	아산병원 6,561	아산병원 1,369	아산병원 856	아산병원 747	아산병원 898	아산병원 829	아산병원 1,045	아산병원 817
최저	명지성모 병원	서북병원	청구성심 병원	청구성심 병원외8개소	청구성심 병원외8개소	서울특별시 동부병원	서울특별시 서북병원	서북병원 외 2개소	동부병원 외 1개소
	181	10	0	0	0	0	1	0	0

● 일반시민 대상 선제검사 현황 (홈페이지신청) (2021. 4. 22. 18시 / 코로나19대응지원반 - 검사지원팀)

(단위 : 건)

구 분 (6.15.~)	총 누계	어린이	은평	서북	서울의료원	보라매	동부	서남	강남보건소 (유타)
누 계	53,167	7,006	6,499	10,254	6,784	7,637	5,760	9,010	217
4.22.	384	33	41	115	36	57	24	78	

- 검사결과 : 양성 122명

● 국내 코로나19 확진자 현황 (4. 23. 0시 기준, 117,458명)

국내 코로나19 확진자 성별·연령별 발생현황

구 분		금일 신규	(%)	확진자 누계	(%)	인구10만명당 발생률
계		797	(100)	117,458	(100)	226.55
성별	남성	393	(49.31)	58,438	(49.75)	225.95
	여성	404	(50.69)	59,020	(50.25)	227.13
연령	80세 이상	55	(6.90)	5,188	(4.42)	273.16
	70-79	56	(7.03)	8,529	(7.26)	236.45
	60-69	94	(11.79)	18,097	(15.41)	285.25
	50-59	141	(17.69)	21,766	(18.53)	251.14
	40-49	119	(14.93)	17,372	(14.79)	207.07
	30-39	112	(14.05)	15,796	(13.45)	224.21
	20-29	112	(14.05)	17,454	(14.86)	256.43
	10-19	55	(6.90)	8,192	(6.97)	165.81
	0-9	53	(6.65)	5,064	(4.31)	122.06

국내 코로나19 확진자 성별·연령별 사망현황

구 분		신규 사망	(%)	사망누계	(%)	치명률(%)	위중증	(%)
계		3	(100)	1,811	(100)	1.54	127	(100.0)
성별	남성	2	(66.67)	902	(49.81)	1.54	83	(65.4)
	여성	1	(33.33)	909	(50.19)	1.54	44	(34.6)
연령	80세 이상	2	(66.67)	994	(54.89)	19.16	35	(27.6)
	70-79	0	(0.00)	519	(28.66)	6.09	39	(30.7)
	60-69	0	(0.00)	212	(11.71)	1.17	35	(27.6)
	50-59	1	(33.33)	62	(3.42)	0.28	13	(10.2)
	40-49	0	(0.00)	14	(0.77)	0.08	4	(3.1)
	30-39	0	(0.00)	7	(0.39)	0.04	0	(0.0)
	20-29	0	(0.00)	3	(0.17)	0.02	1	(0.8)
	10-19	0	(0.00)	0	(0.00)	0.00	0	(0.0)
	0-9	0	(0.00)	0	(0.00)	0.00	0	(0.0)

* 성별·연령별 1월 이후 누적 확진자수 / 성별·연령별 인구(‘20.1월 행정안전부 주민등록인구현황 기준)

※ 역학조사 결과 변동 가능

✓ 성별 분포 현황

* 확진자 성별은 여성이 59,020명(50.25%)으로 남성 58,438명(49.75%)보다 높은 비율을 차지하였고, 사망자의 경우에도 여성이 909명(50.19%)으로 남성 902명(49.81%)보다 약간 높은 비율을 차지함

✓ 연령별 분포 현황

* 확진자의 연령대는 50대에서 21,766명(18.53%)으로 가장 많은 비율을 차지하였으며, 60대 18,097명(15.41%), 20대 17,372명(14.77%), 40대 17,372명(14.79%) 순으로 나타남

* 사망자의 경우 확진자의 연령대와는 달리 80대 이상 고령층에서 994(54.89%)로 많은 비율을 차지함

* 연령대별 치명률은 5,188의 확진자 중 994명이 숨진 80세 이상이 19.16%, 70대가 6.09%로, 여전히 7080 고령층에서 높은 치명률을 보임

● **지역사회 발생 확진자 현황** (2021. 4. 23. 0시 기준)

- 수도권

구분	4.17.	4.18.	4.19.	4.20.	4.21.	4.22.	4.23.	주간 일 평균	주간 누계
수도권	440	401	288	349	449	457	498	411.7	2,882
서울	213	201	136	147	211	229	198	190.7	1,335
인천	23	19	10	18	13	11	10	14.9	104
경기	204	181	142	184	225	217	290	206.1	1,443

(주간 : 4.17일~4.23일, 단위 : 명)

- ▶ (서울 강북구 지인모임 관련) 4월 18일 첫 확진자 발생, 22명 추가, 총 23명 누적 확진 (구분) 지인 12명(지표포함), 기타 2명, 가족 9명
- ▶ (서울 강남구 직장 12/경기 광주시 직업전문학교 관련) 접촉자 추적관리 중 5명 추가, 총 23명 누적확진

구분	계	환자 구분
① 직장 관련	9(+1)	종사자 7명(지표포함), 가족 2명(+1)
② 직업전문학교 관련	14(+4)	수강생 10명(+1), 강사 1명, 가족 3명(+3)

- ▶ (경기 부천시 주간보호센터2 관련) 4월 21일 첫 확진자 발생, 35명 추가, 총 36명 누적 확진 (구분) 이용자 30명(지표포함), 종사자 6명
- ▶ (경기 안성시 골판지 제조업 관련) 4월 21일 첫 확진자 발생, 16명 추가, 총 17명 누적 확진 (구분) 종사자 15명(지표포함), 가족 2명
- ▶ (경기 평택 화성 지인여행 관련) 4월 18일 첫 확진자 발생, 17명 추가, 총 18명 누적 확진 (구분) 가족 11명(지표포함), 지인 2명, 동료 4명, 기타 1명
- ▶ (충북 청주시 지인/가족 관련) 4월 22일 첫 확진자 발생, 6명 추가, 총 7명 누적 확진 (구분) 지인 5명(지표포함), 가족 2명
- ▶ (충남 부여군 노인복지센터 관련) 4월 22일 취약시설 선제검사를 통해 확진자 발생, 5명 확인 (구분) 종사자 2명, 이용자 3명
- ▶ (충북 진천군 어린이집 관련) 접촉자 추적관리 중 2명 추가, 총 17명 누적 확진 (구분) 교사 5명(지표포함), 원생 2명, 가족 5명(+1), 지인 2명, 기타 3명(+1)
- ▶ (광주 북구 주점 관련) 4월 19일 첫 확진자 발생, 9명 추가, 총 10명 누적 확진 (구분) 지표환자 1명, 지인 1명, 이용자 4명, 가족 4명
- ▶ (전북 진안군 친인척모임 관련) 4월 20일 첫 확진자 발생, 5명 추가, 총 6명 누적 확진 (구분) 가족 6명(지표포함)

- ▶ (전남 담양군 지인/가족 모임 관련) 접촉자 추적관리 중 2명 추가, 총 52명 누적 확진 (구분) 지인 19명(지표포함, +1), 동료 2명, 종업원 8명(+1), 이용자 8명, 가족 15명
- ▶ (대구 서구 사우나 관련) 접촉자 추적관리 중 3명 추가, 총 31명 누적 확진 (구분) 이용자 18명(지표포함, +1), 종사자 1명, 지인 4명(+1), 가족 6명(+1), 기타 2명
- ▶ (경북 경산시 노래연습장 관련) 4월 18일 첫 확진자 발생, 10명 추가, 총 11명 누적 확진 (구분) 종사자 5명(지표포함), 이용자 4명, 가족 1명, 지인 1명
- ▶ (경북 구미시 사업장2 관련) 접촉자 추적관리 중 4명 추가, 총 17명 누적 확진 (구분) 종사자 11명(지표포함, +1), 가족 5명(+2), 기타 1명(+1)
- ▶ (경남 진주시 음식점 관련) 4월 19일 첫 확진자 발생, 13명 추가, 총 14명 누적 확진 (구분) 음식점 관련 10명(지표포함, 종사자 2명, 방문자 8명), 가족 3명, 지인 1명
- ▶ (경남 김해시 주간보호센터2 관련) 접촉자 추적관리 중 14명 추가, 총 45명 누적 확진 (구분) 종사자 9명(지표포함, +3), 이용자 24명(+5), 가족 11명(+5), 기타 1명(+1)
- ▶ (강원 강릉시 지인모임 관련) 접촉자 추적관리 중 7명 추가, 총 49명 누적 확진

구분	계	환자 구분
① 아파트 관련	13(+4)	지인 6명(지표포함), 기타 7명(+4)
② 선박용품점 관련	22	지인 6명, 가족 1명, 기타 15명
③ 사우나 관련	14(+3)	이용자 7명, 기타 7명(+3)

(추정감염경로) 선박용품점 → 아파트/사우나

해외 현황

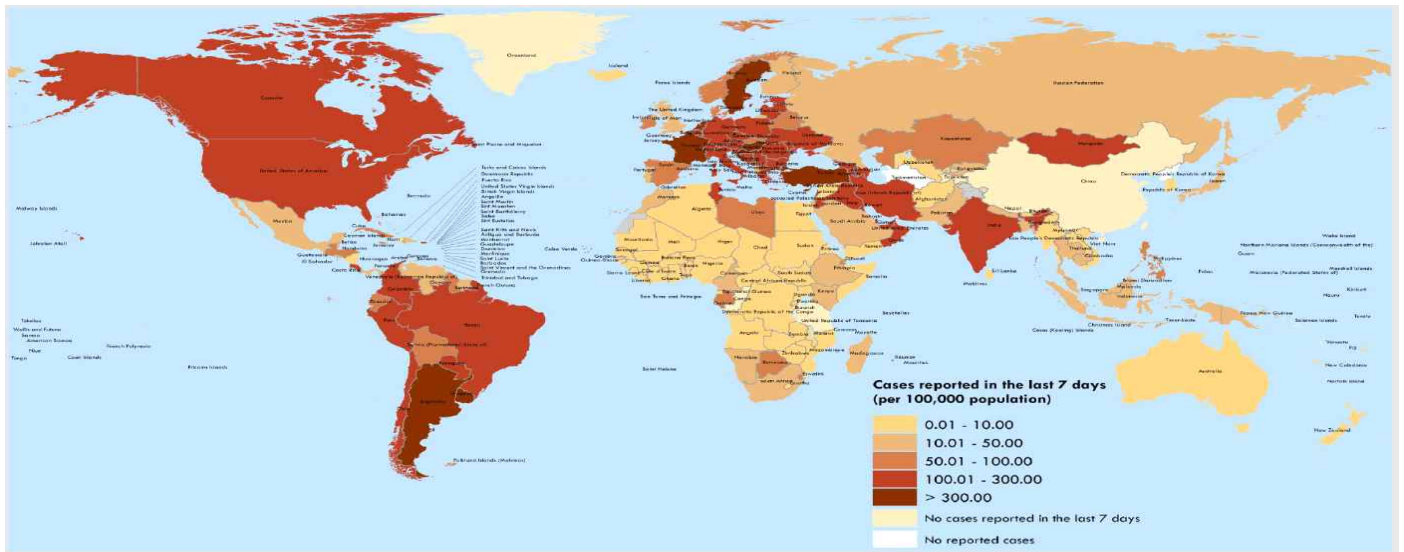
● 국외 발생 현황

- 4. 23. 09시 까지 보고된 국외 총 확진자수는 **143,327,670명**으로 전일대비 **1.19% 증가**함
- 이 중 **3,049,916명** 사망하여 치명률은 **2.13%**로 확인됨

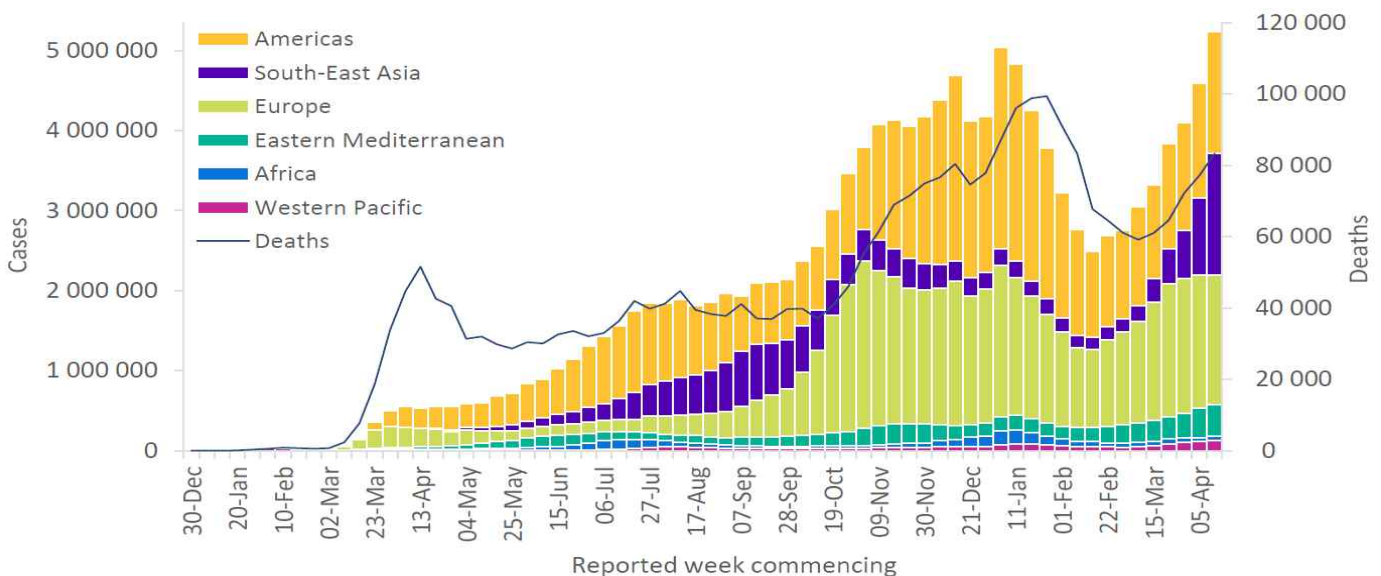
국외 코로나19 치명률 현황 (2021. 4. 23. 9시 최신기준) (출처) 질병관리청

국가 및 지역	확진자수(%)		사망자수(%)		치명률(%)	증가율(%) *전일 대비
아시아	22,355,017	15.60%	304,564	9.99%	1.36%	3.17%
중동	8,423,440	5.88%	158,202	5.19%	1.88%	1.23%
아메리카	60,079,721	41.92%	1,460,309	47.88%	2.43%	0.63%
유럽	48,685,563	33.97%	1,037,773	34.03%	2.13%	1.05%
오세아니아	42,265	0.03%	1037	0.03%	2.45%	1.02%
아프리카	3,147,559	2.20%	80,973	2.65%	2.57%	0.41%
기타*(섬, 영토 등)	594,105	0.41%	7,058	0.23%	1.19%	1.16%
전세계	143,327,670	100.00%	3,049,916	100.00%	2.13%	1.19%

* 치명률=사망자수/확진자수*100, *기타 영토는 WHO situation report 기준, *증가율=(당일확진자-전일확진자)/전일확진자*100
 ※ 통계방식 변경(9.23.부터 적용): WHO Dashboard 통계자료 사용. 단, 한국은 보도참고자료, 중국은 중국위생건강위원회 자료 적용



국가별 지난 7일간 확진자 발생현황 (2021. 4. 18. 기준) (출처) WHO Situation Report



코로나19 주별 발생 현황 (2021. 4. 18. 기준) (출처) WHO Situation Report

코로나19 백신에 대한 해외동향

■ 임신중이거나 모유 수유중인 자에 대한 백신접종 (출처: 미국 CDC)

- 임신부는 일반인과 비교할 때 코로나19 감염으로 인한 위험도가 높음
 - 중증으로 치료받을 위험이 약 3배, 사망 위험이 약 1.7배, 조산 위험 증가
- WHO 발표: (과거)임산부의 백신 안전성에 대한 제한된 데이터, 태아 위험에 대한 우려 등으로 코로나19에 대한 노출이 높지 않는 한 임산부의 백신접종은 권장하지 않음 → (현재) 예방 접종의 이점이 특정 위험 보다 높기 때문에 접종을 권장함
- 임산부에 대한 코로나19 백신접종 코호트 연구
 - 131명 가임기 여성 (임산부 84명, 모유수유 가능자 31명, 비 임산부16명)
 - 임산부에서 관찰된 면역원성은 일반인과 비슷한 수준이었고, 신생아에 태반과 모유를 통해 면역 전이가 일어남
 - 출산 전 백신 접종자의 아이가 항체를 가지고 태어나기도 함
- 이스라엘에서의 임산부에 대한 백신접종 연구
 - 1,094명의 임산부를 세 그룹으로 나누어 연구: 백신접종자들이 자연감염 후 획득한 것보다 더 빠른 면역반응을 보였고, 태아로의 면역전이도 발견됨
- 모더나, 화이자, 얀센 코로나19 백신은 임신중인 동물을 대상으로 한 전임상시험에서 안전성 문제가 발견되지 않음 (사람을 대상으로 한 연구가 아니므로 제한된 데이터만 제공)
- 모유수유에 관한 연구결과는 없으나, 위험이 되지 않을 것이라 예상
- 화이자, 임산부에서 백신 안전성과 효과를 평가하기 위해 4,000명을 대상으로 국제연구 착수 (2월18일 발표)
 - 미국, 캐나다, 아르헨티나, 칠레, 영국, 스페인 등에서 18세 이상 임산부 대상
 - 임신 24주~34주 사이 21일 간격으로 두 번의 접종 (대규모 임상시험과 동일)
- 현재까지 미국내에서 5만명이 넘는 임산부가 백신접종을 받았고, 일반인과 비교했을 때 특이적인 이상 반응은 없었음
- 임산부에 백신을 접종하는 것은 의미 있는 일이나, 여전히 예방접종 여부는 개인의 선택에 따른다는 것을 강조



인터뷰: 저는 모유 수유를 하는 중에 가족과 친구들과, 부모님 그리고 지역사회를 위해 COVID 백신을 접종했습니다. 부모님과 저의 환자들 얼굴에서 마스크가 없어지고, 2021년엔 정상적인 생활을 할 수 있기를 희망하면서... Marie Grove MD

■ 18세 미만 소아 청소년에 대한 백신 접종 (출처: 미국 CDC)

- 어린이는 성인에 비해 면역 체계가 강하므로 백신에 대한 일시적인 부작용이 더 강하게 나타날 수 있음
(주사부위 강한 통증 또는 부종 등)
- 미국, 영국, 캐나다 등에서 화이자 백신 16세 이상 접종 허가
- 백신별 소아청소년 대상 임상시험 현황
 - **화이자:** 2021년 2분기 중 12~15세 2,200명 대상 임상시험 결과 발표
5~11세 유아 및 5세 미만 영아에 대한 임상시험 추가 진행 예정
 - **모더나:** 12세 이상 소아청소년 3,000명 대상 임상시험 진행 중
6개월~12세 미만 소아 대상 임상시험 진행 중
 - **아스트라제네카:** 영국에서 6세이상 소아청소년 300명 대상 임상시험 진행 중
- 이스라엘 5~6월 중 12~15세 소아청소년 대상 접종 (출처: 이스라엘 보건부 발표)
 - 3월10일, 일부 12~16세 소아청소년 약 600명에 화이자 백신 우선 접종 결과 주요 부작용 발생하지 않음
(비만, 당뇨, 면역장애, 중증호흡기 및 심혈관질환, 암 등 기저질환자 포함)

● 생활 속 거리 두기 실천지침 : 건강한 생활 습관

생활 속 거리 두기 실천지침: 건강한 생활 습관

1 | 규칙적인 운동으로 건강한 생활 습관을 가져옵니다.

- 규칙적인 신체활동은 건강증진과 체력향상 외에도 여러 질환의 예방과 관리를 도와줍니다.
 - 깨어있지만 움직이지 않고 앉거나 기대거나 누워서 보내는 여가 시간(컴퓨터, 스마트폰 사용, 텔레비전 시청 등)을 하루 2시간 이내로 줄이고 가능한 한 30분마다 몸을 움직이는 것이 좋습니다. 일상생활에서 가능하면 활동을 늘리는 것이 좋습니다.
- 감염병이 유행할 때도 신체활동과 운동을 통해 건강 체중을 유지하는 것이 좋습니다. 스트레칭, 간단한 체조, 근력운동 등에 대한 동영상 보는 등 집에서 운동하는 것을 권장합니다.
- 신체 활동 강도를 높이면 침방울이 많이 될 수 있기 때문에 야외공간이나 환기가 잘 되는 실내에서 활동하며, 실내공간은 자주 환기를 합니다.
- 날씨가 추운 경우에는 야외활동을 자제합니다. 실내에서는 적정온도(18~20℃)를 유지하고 건조해지지 않도록 주의합니다. 외출하는 경우에는 장갑, 모자, 목도리, 마스크 등을 착용하고 따뜻한 옷을 입어 적정 체온을 유지합니다.
- 어르신이나 질환으로 신체활동을 수행하기 어려울 때는 체력, 신체조건 등 각자의 상황에 맞게 가능한 만큼 신체활동을 하도록 노력합니다.
 - 갑작스런 신체활동 및 운동은 무리하게 장시간 하지 않도록 합니다.

2 | 정기적으로 건강관리를 실천합니다.

- 수면, 식사, 휴식, 운동 등 규칙적인 생활을 합니다.
- 고혈압, 당뇨, 심뇌혈관 질환 등 지속적인 건강관리와 약물 복용이 필요한 경우에는, 처방대로 약물을 복용하고 담당 의사에게 지속적으로 진료를 받으세요.
- 응급상황의 증상을 미리 알아두고 응급상황 또는 코로나19 증상이 있는 경우 등 꼭 필요한 경우에는 반드시 의료기관에 연락 및 방문이 필요합니다.
- 적정 시기에 예방접종, 정기 검진 등 주기적인 건강관리를 하면, 질병을 예방할 수 있습니다.

3 | 균형 있는 영양 섭취를 합니다.

- 평소에 바람직한 식생활을 실천하여 영양 상태를 잘 유지하면, 면역력을 증강시켜 질병에 대한 저항력을 키우고 건강을 유지할 수 있습니다. 과일, 채소 및 단백질 식품을 섭취하면 면역력을 강화하고 체력을 유지하는 데 도움이 됩니다.
- 다양한 식품을 건강한 조리법으로 골고루 섭취하고, 물을 충분히 마십니다.
- 아침밥을 꼭 먹는 것이 좋으며, 덜 짜게, 덜 달게, 덜 기름지게 먹습니다.

4 | 감염병 스트레스 정신건강 대처법은 다음과 같습니다.

- 누구나 감염병에 대한 스트레스를 느낄 수 있습니다. 가족, 친구, 동료와 소통하며 힘든 감정을 나누는 것만으로도 도움이 됩니다.
- 힘든 감정은 누구나 경험 할 수 있는 정상적인 반응이지만, 과도한 경우에는 전문가의 도움(일반인 및 격리자: 정신건강복지센터 ☎ 1577-0199), 확진자 및 가족: 국가트라우마센터 ☎ 02-2204-0001~2)을 받을 수 있습니다.
- 공신력 있는 정보를 이용하세요. 잘못된 정보는 스트레스를 가중시키고 올바른 판단을 방해합니다. 또한, 중독성이 있는 게임, SNS, 동영상 등은 시간을 조절하여 이용합니다.
- 잠자기 전에는 전자기기 사용을 줄이고 수면 시간을 충분히 갖습니다.

출처: 질병관리청

아나필락시스 대처방안

아나필락시스란?

- 생명을 위협할 수 있는 중대한 알레르기 반응
- 신속하게 조치되지 않으면 생명을 위태롭게 할 수 있음
- 주로 백신투여 후 **15분 이내**에 발생
- 심각한 알레르기 반응 경향이 있는 경우 **30분 이후에도 발생가능**

증상 및 징후

피부-점막 입술, 구강부종, 두드러기, 가려움, 발적, 목조임, 목숨	호흡기 숨참, 기침, 호흡곤란, 쌉새거림
심혈관 어지러움, 식은땀, 맥박이 약함, 눈앞이 캄캄, *혈압저하	위장 구역질, 설사, 복통, 구토

*영아 및 소아) 수축기 혈압 30% 이상 감소 (성인) 수축기 혈압 90mmHg 미만, 또는 수축기 혈압 기저치의 30% 이상 감소

- 다음 세 가지 증상이 모두 있을 때 의심할 수 있음
 - 증상의 갑작스런 발병 및 급속한 진행
 - 기도 약/또는 호흡/또는 순환기 문제
 - 피부 또는 점막 변화

아나필락시스 발생 시 행동요령

- 1) 편평한 곳에 눕히고 다리 올리기
- 2) 119 연락하고 주변에 도움 요청
- 3) 응급실로 신속하게 이송

• 인지장애와 소통장애가 있는 환자는 증상이 나타나도 인식이 어려우므로 **면밀히 관찰해야 함**

예방접종 후 이상반응 관리

감시체계	신속대응	피해보상
• 신고 • 모니터링	• 역학조사 • 피해조사 및 평가	• 심의

Q. 이상반응 모니터링은 어떻게 하나요?

예방접종 후 7일까지 모니터링
3일 후 문자로 URL 발송
 질문에 답변 : 접종 받은 자 인적사항, 접종 백신명, 접종일시 및 접종기관명, 예방 접종 후 이상반응 발생일시-종류-진행 상황 등

Q. 이상반응이 나타나면 어떻게 해야 하나요?

예방접종도우미 누리집 (<https://nip.kdca.go.kr>)을 통해 대응방법을 안내받을 수 있음

Q. 예방접종피해 국가보상정보를 알려주실 수 있나요?

- ▶ **절차는?**
 보상신청 서류를 첨부하여 관할 보건소에 제출 → 심의 → 보상 여부 결정 → 관할 보건소에서 통보
 - ▶ **종류는?**
 진료비, 정액간병비, 장애일시보상금, 사망일시보상금, 장제비
 - ▶ **언제까지?** 5년 이내
- ※ 1차 접종 후 이상반응으로 피해보상 받아도 2차 접종 후 재보상이 가능함

예방접종도우미 누리집에서 확인해보세요!

누리집 (<https://nip.kdca.go.kr>)

- ▶ 안전한 예방접종
- ▶ 이상반응 신고제도 안내
- ▶ 이상반응 신고하기
- ▶ 질병관리청 콜센터 1339

I·SEOUL·U
다들 다들 다들

서울특별시

코로나19 예방접종

이상반응

이렇게 대처하세요!

예방접종을 받으면 좋은 점은 무엇인가요?

① 백신 접종 ② 바이러스 제거 ③ 중화 항체 생성 치료보다 예방접종이 우선	④ 합병증 발생 예방 합병증 발생 예방	⑤ 집단면역으로 안전한 지역사회 형성 집단면역으로 안전한 지역사회 형성
--	---------------------------------	---

안전한 예방접종을 위한 주의사항

접종 후 30분 머물기	접종 후 3일 음주 X <small>음주 후 3일 이내는 절대 금주하시고 접종 후 3일까지는 알레르기 반응이 일어날 가능성이 높으니 자제하는 것을 권합니다.</small>	접종 후 3일 지나친 운동 X
---------------------	---	-------------------------

- **접종 후**
 - 30분간 접종기관에 머물면서 급성 이상반응 발생을 관찰합니다.
 - 3시간 이상 주의 깊게 관찰합니다.
 - 3일간은 특별한 관심을 가지고 관찰합니다.
- 접종부위는 청결하게 유지합니다.
- 평소와 다른 증상이 나타나면 의사의 진료를 받습니다. 특히, **아나필락시스 증상**을 잘 관찰합니다.
- 어르신의 경우 되도록 다른 사람과 함께 있도록 하여 증상 발생 시 도움을 받을 수 있도록 합니다.

★ 1차 코로나19 예방접종 후 아나필락시스와 같은 심한 알레르기 반응이 난 경우 **절대 2차 예방접종을 받아서는 안됩니다.**

예방접종 후 발생 가능한 이상반응

다음은, 10명 중 1명 이상 발생하는 흔한 반응과 의료기관 방문기준입니다. 만약, **방문기준에 해당할 경우** 코로나19 예방접종력을 설명하고 **반드시 의사의 진료**를 받으시기 바랍니다.

이상증상	대처요령	의료기관 방문기준
접종부위 부기, 발적	주사부위 냉찜질	직경 10cm 미만 부기 & 움직이기 불편함 직경 10cm 이상 부기 혹은 피부 검게 변색 1~2일 통증감소를 위해 약을 먹어야 함 3일 이상 통증 지속 혹은 약으로 통증조절 안됨
접종부위 통증	진통제	38.9°C 이하 39°C 이상 하루 (24시간) 1~2회 발생 일상생활에 지장이 없는 정도라면 점점 좋아짐
발열	수분섭취, 휴식, 해열제	하루 (24시간) 3회 이상 발생 하루 3회 이상 혹은 어지럼증, 입마름, 복통과 탈수 증상 동반 시 의료기관 방문 요함
구도, 메스꺼움	휴식	일상생활에 방해가 되지 않는 정도라면 경과 관찰 일상생활이 방해 받을 정도의 통증 혹은 진통제를 24시간 이상 반복적으로 복용할 정도의 통증 지속 시 의료기관 방문 요함
두통, 관절통, 근육통	진통제	출혈이 지속되는 경우 의료기관 방문 요함
접종부위 출혈	밴드적용, 거즈 압박 & 심장보다 높게 유지	백신에 들어있는 성분에 의해 알레르기 반응이 나타날 수 있음 증상이 호전되지 않거나 더 진행되는 경우 반드시 의료기관 방문 요함
알레르기 반응	의료기관 방문	접종 당일 심한 피로감이 있을 수 있음 1~2일 이상 지속되면 의료기관 방문 요함
피로감	휴식	

출처: 질병관리청, 식품의약품안전처, 대한원시알레르기학회, 서울특별시 이도구 보건소, 서울특별시 보건소, WHO, CDC