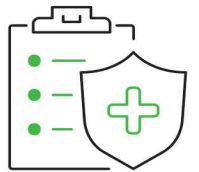
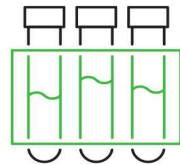
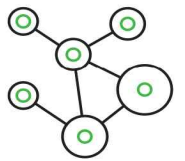
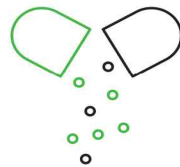
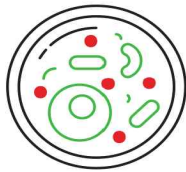


# 서울시 코로나19 대응 주간소식

THE WEEKLY NEWS REVIEW

2021. 2. 26. 금요일



# 1. 코로나19 발생 현황

## 신종 코로나바이러스감염증-19 상황판

구분	확진환자 현황				자가격리자 현황		
	확진자	격리 중	격리해제	사망자	계	감시 중	감시해제
서울시	27,989 +132	2,806 -26	24,808 +156	375 +2	390,053 +1,116	15,568 -307	374,485 +1,423
전 국	88,922 +406	7,457 +9	79,880 +393	1,585 +4	-	-	-
전세계	113,002,186	46,760,963	63,733,599	2,507,624	-	-	-

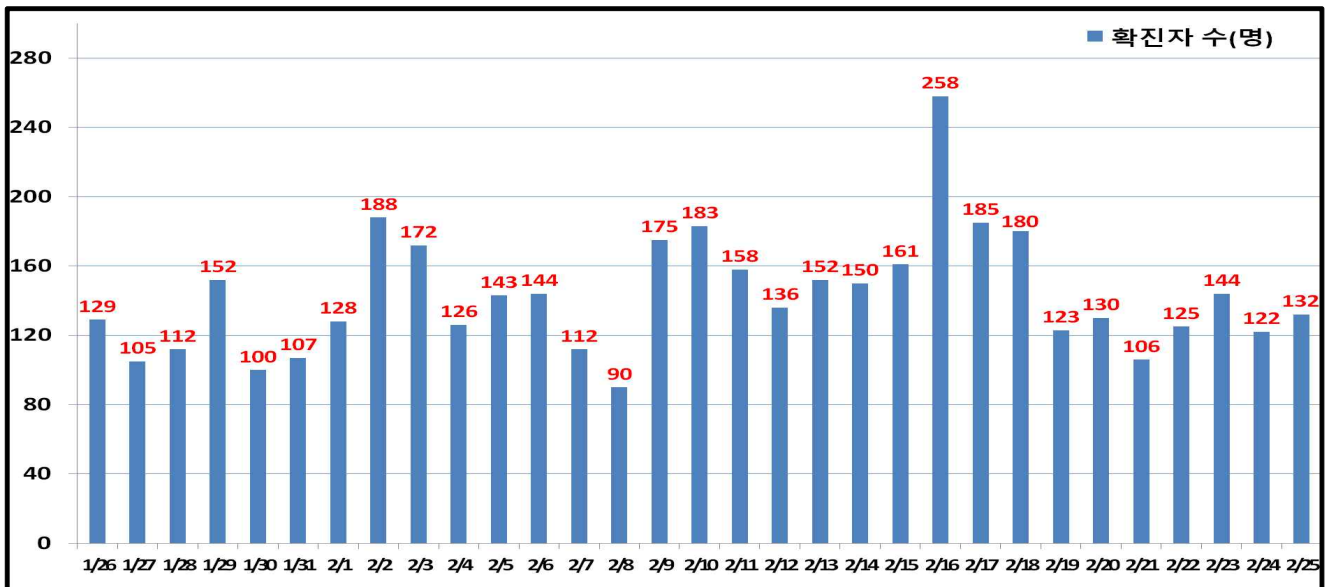
- 1) 서울시의 경우, '서울시 코로나19 발생동향' '21. 02. 26. 0시 기준
- 2) 질병청 공식발표 27,989명 (2.26. 0시 기준) \*시스템 미반영된 퇴원자 포함으로 추후 조정 예정
- 3) 전 세계의 경우, '2019-nCoV Global Cases (by Johns Hopkins CSSE)' '21. 02. 26. 16시 기준

### 서울시 현황

- 서울시 신규 확진환자 132명, 누적 확진환자는 총 27,989명
  - 입원(격리)환자 2,806명, 격리해제 27,989명 / 질병관리청 공식발표 확진환자 수는 27,989명 (2.26. 0시 기준)
  - 우리나라 사망자는 총 1,585명으로 치명률은 1.78%이며, 서울시 사망자는 375명, 치명률은 1.33%으로 전국대비 낮게 나타남
- 주요 발생원인별 현황 (2021. 2. 26. 0시 기준)

소 계	해외 유입	용산구 소재 병원 관련	관악구 지인·직장 관련	구로구 소재 의료기관 관련	송파구 가족 관련	타시도 소재 플라스틱 공장 관련	기타 집단 감염	기타 확진자 접촉	타시도 확진자 접촉	감염 경로 조사중
27,989 (+132)	926 (+3)	194 (+5)	17 (+3)	7 (+2)	13 (+1)	11 (+1)	10,146 (+20)	8,948 (+54)	1,219 (+11)	6,508 (+32)

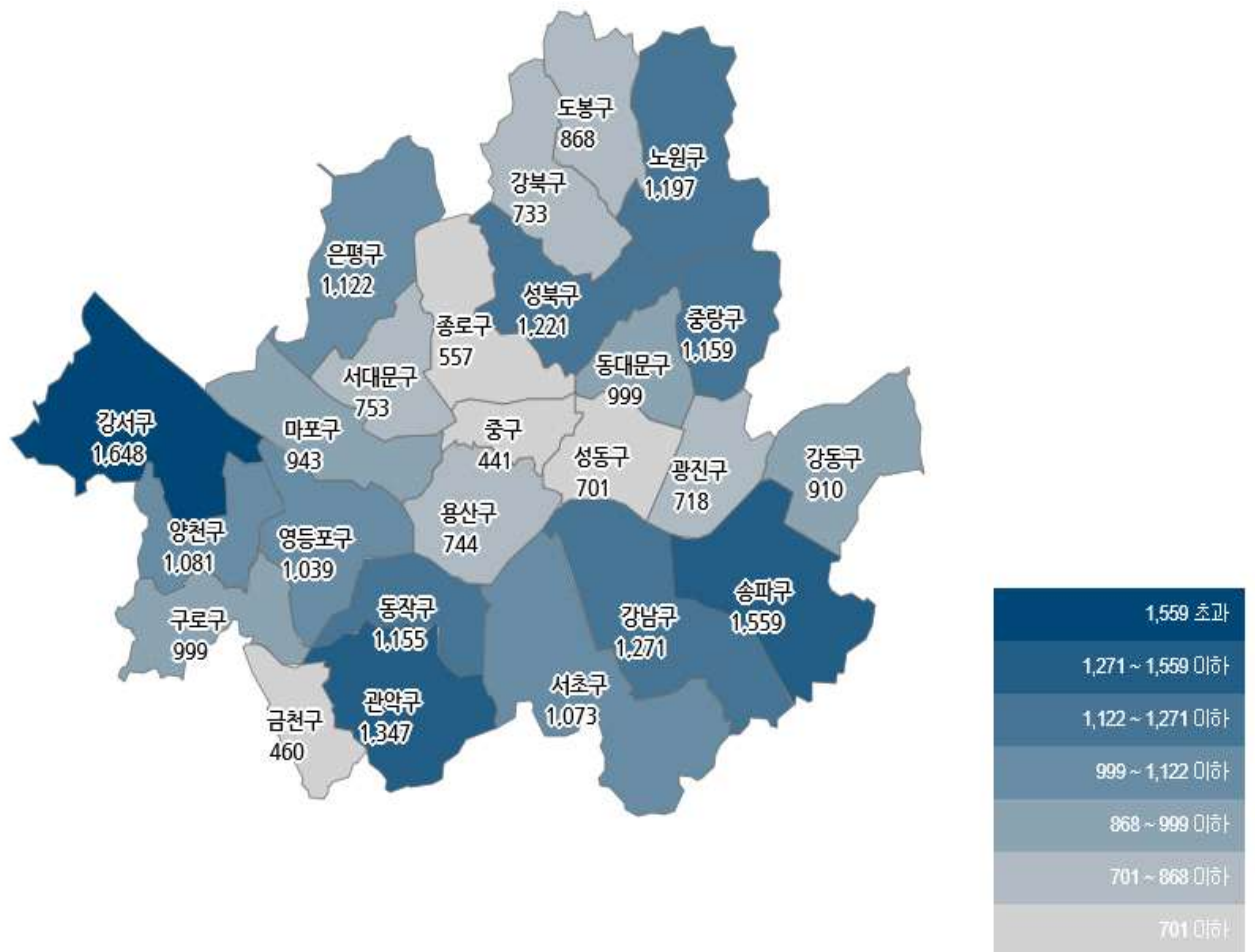
### ● 일일 확진환자 현황



● 서울시 자치구별 확진환자 발생 현황

- 서울시 전체 확진자는 총 27,989임(거주지 기준으로 강서 1,648, 송파 1,559, 관악 1,347, 강남 1,271, 성북1,221, 노원 1,197, 중랑 1,159, 동작 1,155, 은평 1,122, 양천 1,081, 서초 1,073, 영등포 1,039, 동대문구 999, 구로 999, 마포 943, 강동 910, 도봉 868, 서대문 753, 용산 744, 강북 733, 광진 718, 성동 701, 종로 557, 금천 460, 중구 441, 기타 3,291(타시도 이관 등))

구 분	합계	종로구	중구	용산구	성동구	광진구	동대문	중랑구	성북구	강북구	도봉구	노원구	은평구	서대문	마포구	양천구	강서구	구로구	금천구	영등포	동작구	관악구	서초구	강남구	송파구	강동구	기타
전일누계	27,957	555	435	736	699	707	995	1,155	1,212	731	862	1,194	1,118	752	938	1,074	1,642	994	454	1,034	1,146	1,341	1,070	1,270	1,554	906	3,283
2.25. 증가	132	2	6	8	2	11	4	4	9	2	6	3	4	1	5	7	6	5	6	5	9	6	3	1	5	4	8
합계	27,989	557	441	744	701	718	999	1,159	1,221	733	868	1,197	1,122	753	943	1,081	1,648	999	460	1,039	1,155	1,347	1,073	1,271	1,559	910	3,291

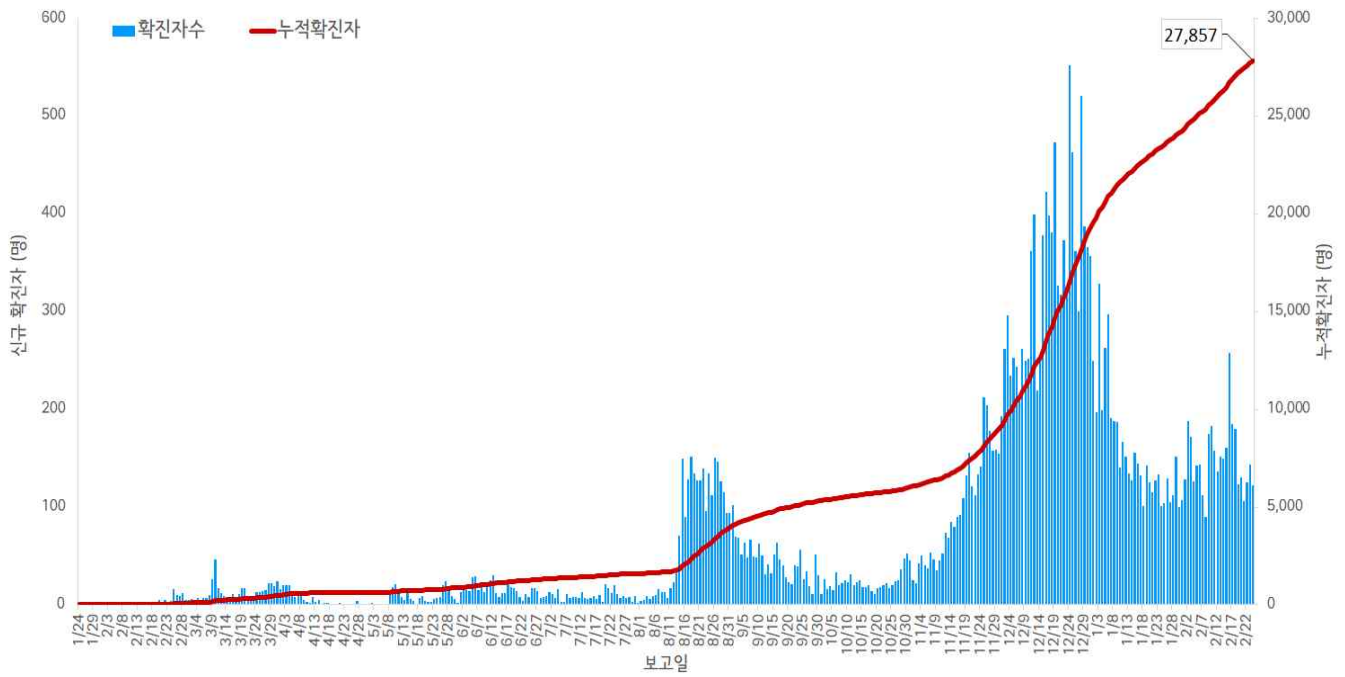


서울시 자치구별 확진자 총 누계 현황

● 서울시 코로나19 발생 현황 (2021. 2. 25. 0시 기준)

- 확진자 일별 발생 추이 및 누적 현황

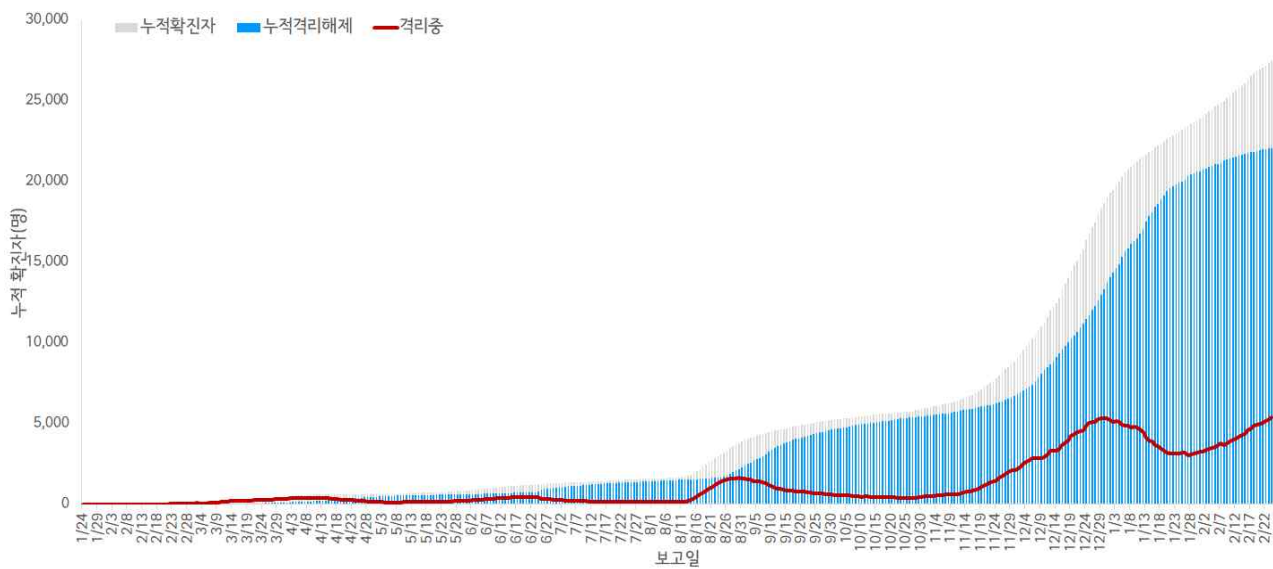
\* 신규확진자 122명, 누적환자 총 27,857명



서울시 코로나19 신규 확진자 일별 발생추이 및 누적 현황(명, 보고일 기준)

- 확진자 격리 현황

\* 격리해제 24,652명(88.5%), 사망 373명(1.3%), 격리 중 2,832명(10.2%)



서울시 코로나19 누적 격리중 · 격리해제자 현황(명, 보고일 기준)

● **서울시 코로나19 사망자 현황** (2021. 2. 25 0시 기준)

- 서울시 코로나19 확진자 총 27,857명 중 사망 373명(1.3%)임
- 남성 57.9%(216명), 여성 42.1%(157명), 65세 이상 사망이 92.2%(344명)이고, 연령대별로 80세 이상 50.7%(189명), 70대 34.0%(127명) 순이며, 감염경로는 요양병원 및 시설 관련이 25.2%(94명)로 가장 많았고 '감염경로 조사중' 사례는 34.6%(129명)임
- (사망소요일) 증상발생 후 확진까지 평균 3.6일(중앙값 3.0일) 소요, 증상발생 후 사망까지 평균 23.9일(중앙값 21.0일) 소요, 확진 후 사망까지 평균 21.1일(중앙값 19.0일) 소요됨

**서울시 코로나19 사망자 일반적 특성표**

(단위: 명)

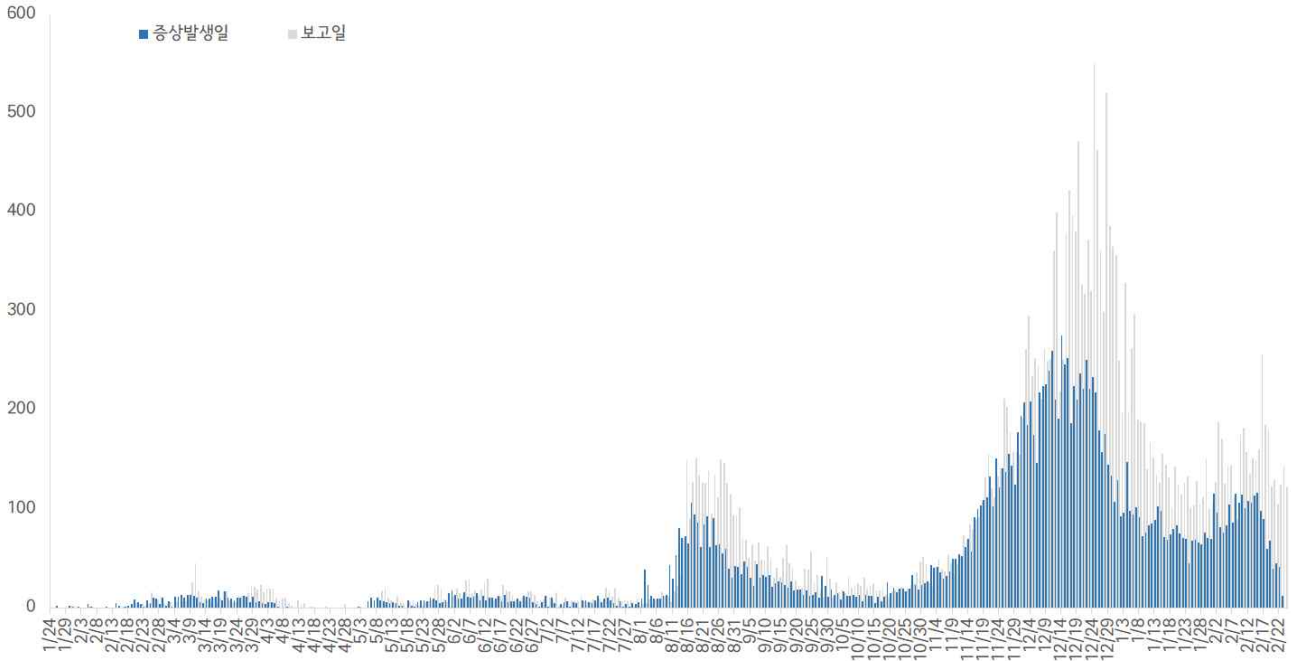
구분		계		
총계		373	100.0%	
성별	남	216	57.9%	
	여	157	42.1%	
연령*	40-49세	3	0.9%	
	50-59세	11	2.9%	
	60-69세	43	11.5%	
	70-79세	127	34.0%	
	≥ 80세	189	50.7%	
	< 65세	29	7.8%	
	≥ 65세	344	92.2%	
진단소요일**	증상-확진	평균±표준편차	3.6 ± 3.2	
		중위수 (범위)	3.0 (0-19)	
	증상-사망	평균±표준편차	23.9 ± 14.4	
		중위수 (범위)	21.0 (1-93)	
	확진-사망	평균±표준편차	21.1 ± 14.0	
		중위수 (범위)	19.0 (0-82)	
감염경로	집단발생 관련		174	46.6%
	요양병원 및 시설		94	25.2%
	의료기관		27	7.2%
	종교 관련		11	2.9%
	가족/지인모임		7	1.9%
	직장		11	2.9%
	교정시설		2	0.5%
	기타		22	5.9%
	확진자접촉		69	18.5%
	조사 중		129	34.6%
	해외유입		1	0.4%

※ 연령\* 설정 시 사망당시 연령으로 산출

※ 진단소요일\*\* 설정 시 사후에 확진된 23명은 제외하고 산출

- 증상발생일 및 보고일 기준 발생 추이

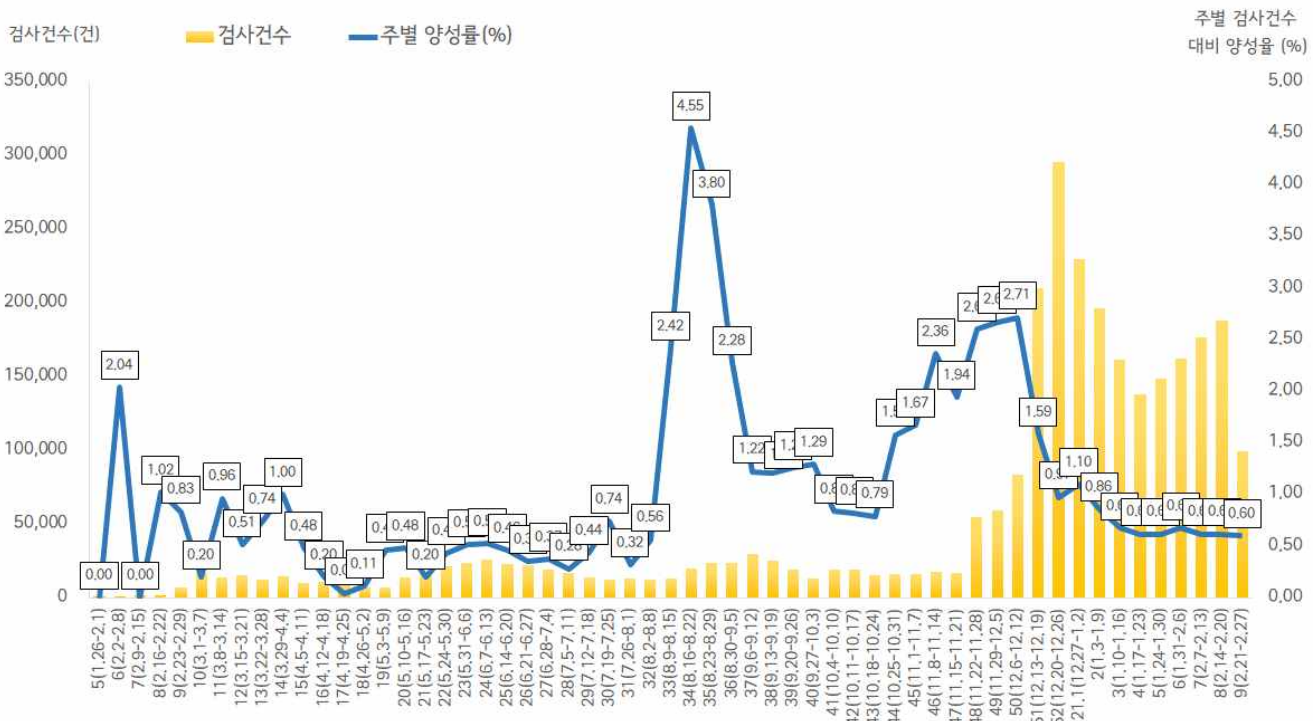
\* 분석대상 증상발생일과 보고일이 모두 확인된 17,592명 (무증상 및 증상발생일 모름 등 10,265명 제외)



서울시 코로나19 확진자 일별 분포 현황

- 주별 검사건수 및 확진환자 양성률

\* 총 검사건수 2,837,329건 (금주 99,167건) 중 27,857명 확진 누적 검사 수 대비 총 양성률 0.98%



서울시 코로나19 확진자 주별 검사현황 및 양성률



● 인구학적 특성별 발생 현황 (2021. 2. 25. 0시 기준)

- (성별) 남성이 50.7%으로 여성보다 높음
- (연령별) 확진자의 평균 연령은 47.5세 (중위연령 50.0세, 범위 1-100세)로 20-50대가 59.8%이고, 10만명당 확진자수는 60대 411.49명, 70대 377.28명, 80세 이상 364.03명 순이며, 사망 373명(40대 3명, 50대 11명, 60대 44명, 70대 131명, 80세 이상 184명)임 - 치명률 1.3%(80세 이상 15.9%)

(단위: 명, %)

구분	확진자	10만명당 확진자수	장기입원자	퇴원자	퇴원자 평균 입원일 (일)	사망자	치명률	
계	27,857 (100.0)	286.57	2,479 (8.9)	24,652 (88.5)	17.6	373	1.3	
성별	남성	14,112 (50.7)	298.21	1,383 (9.8)	12,533 (88.8)	18.1	214	1.5
	여성	13,745 (49.3)	275.53	1,096 (8.0)	12,119 (88.2)	16.9	159	1.2
연령	0-9	954 (3.3)	147.62	47 (4.9)	814 (85.3)	16.1	0	0.0
	10-19	1,466 (5.3)	183.16	76 (5.2)	1,345 (91.7)	15.6	0	0.0
	20-29	3,676 (13.2)	250.84	310 (8.4)	3,330 (90.6)	17.2	0	0.0
	30-39	3,858 (13.9)	257.74	292 (7.6)	3,438 (89.1)	17.0	0	0.0
	40-49	3,888 (14.0)	251.22	270 (6.9)	3,546 (91.2)	16.9	3	0.1
	50-59	5,220 (18.7)	340.66	435 (8.3)	4,772 (91.4)	17.1	11	0.2
	60-69	5,010 (18.0)	411.49	447 (8.9)	4,416 (88.1)	17.9	44	0.9
	70-79	2,630 (9.4)	377.28	370 (14.1)	2,186 (83.1)	20.2	131	5.0
	80이상	1,155 (4.2)	364.03	232 (20.1)	805 (69.7)	22.6	184	15.9

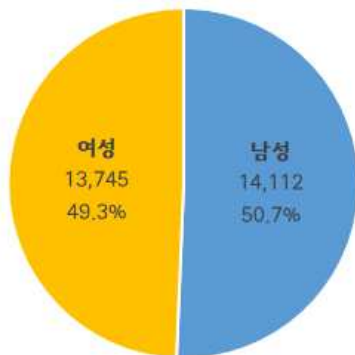
※ 치명률= 사망자수/확진자수 × 100

※ 평균 입원일= (퇴원자 입원일의 합계)/(전체 퇴원자수)

※ 장기입원자 = 입원 35일 이상 확진자

※ 인구 10만명당 발생률은 통계청에서 제공하는 2020년 7월 1일 행정구역별 인구 기준.

- 성별·연령별 분포 현황



성별



연령별

- 연령별 확진자 치료현황



서울시 코로나19 연령별 확진자 치료 현황

- 최근 4주간 주별 발생현황

성별, 연령별 확진환자 주별 발생현황 (보고일 기준)

(단위: 명, %)

구분		6주(1.31.-2.6.)	7주(2.7.-2.13.)	8주(2.14.-2.20.)	9주 中 4일 (2.21.-2.24.)
계		1,008 (100.0)	1,006 (100.0)	1,187 (100.0)	497 (100.0)
성별	남성	540 (53.6)	487 (48.4)	556 (46.8)	229 (46.1)
	여성	468 (46.4)	519 (51.6)	631 (53.2)	268 (53.9)
연령	0-9	39 (3.9)	51 (5.1)	68 (5.7)	33 (6.7)
	10-19	83 (8.2)	39 (3.9)	78 (6.6)	23 (4.6)
	20-29	110 (10.9)	125 (12.4)	171 (14.4)	78 (15.7)
	30-39	114 (11.3)	142 (14.1)	207 (17.4)	91 (18.3)
	40-49	143 (14.2)	122 (12.1)	164 (13.8)	58 (11.7)
	50-59	189 (18.8)	181 (18.0)	169 (14.2)	77 (15.5)
	60-69	202 (20.0)	195 (19.4)	203 (17.1)	85 (17.1)
	70-79	83 (8.2)	114 (11.3)	89 (7.5)	33 (6.6)
	80이상	45 (4.5)	37 (3.7)	38 (3.3)	19 (3.8)
사망자 총계		14 (1.4)	17 (1.7)	10 (0.8)	8 (1.6)

- 최근 1주간 일별 발생현황

성별, 연령별 확진환자 일별 발생현황 (보고일 기준)

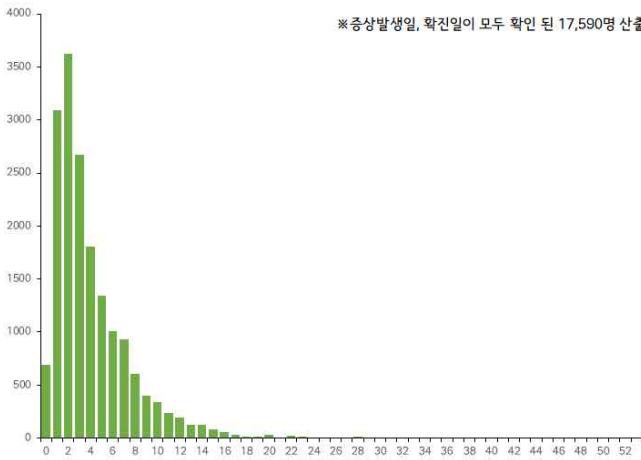
(단위: 명, %)

구분		2.18.	2.19.	2.20.	2.21.	2.22.	2.23.	2.24.
계		180(100.0)	123(100.0)	130(100.0)	106(100.0)	125(100.0)	144(100.0)	122(100.0)
성별	남성	78(43.3)	56(45.5)	58(44.6)	44(41.5)	60(48.0)	67(46.5)	58(47.5)
	여성	102(56.7)	67(54.5)	72(55.4)	62(58.5)	65(52.0)	77(53.5)	64(52.5)
연령	0-9	14(7.8)	14(11.4)	5(3.8)	6(5.7)	7(5.6)	11(7.6)	9(7.4)
	10-19	12(6.7)	7(5.7)	10(7.7)	4(3.8)	6(4.8)	4(2.8)	9(7.4)
	20-29	35(19.4)	9(7.3)	19(14.6)	20(18.9)	20(16.0)	21(14.6)	17(13.9)
	30-39	31(17.2)	27(22.0)	17(13.1)	19(17.9)	19(15.2)	32(22.2)	21(17.2)
	40-49	24(13.3)	15(12.2)	19(14.6)	9(8.5)	13(10.4)	19(13.2)	17(13.9)
	50-59	26(14.4)	17(13.8)	17(13.1)	17(16.0)	22(17.6)	18(12.5)	20(16.4)
	60-69	23(12.8)	19(15.4)	21(16.2)	17(16.0)	26(20.8)	24(16.7)	18(14.8)
	70-79	5(2.8)	10(8.1)	20(15.4)	9(8.5)	5(4.0)	10(6.9)	9(7.4)
	80이상	10(5.6)	5(4.1)	2(1.5)	5(4.7)	7(5.6)	5(3.5)	2(1.6)
사망자 총계		2(1.1)	1(0.8)	0(0.0)	4(3.8)	2(1.6)	1(0.7)	1(0.8)

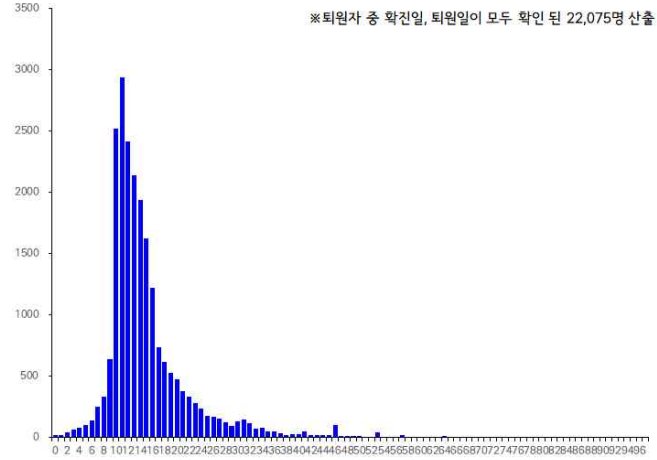


● **진단소요일 (2021. 2. 25. 0시 기준)**

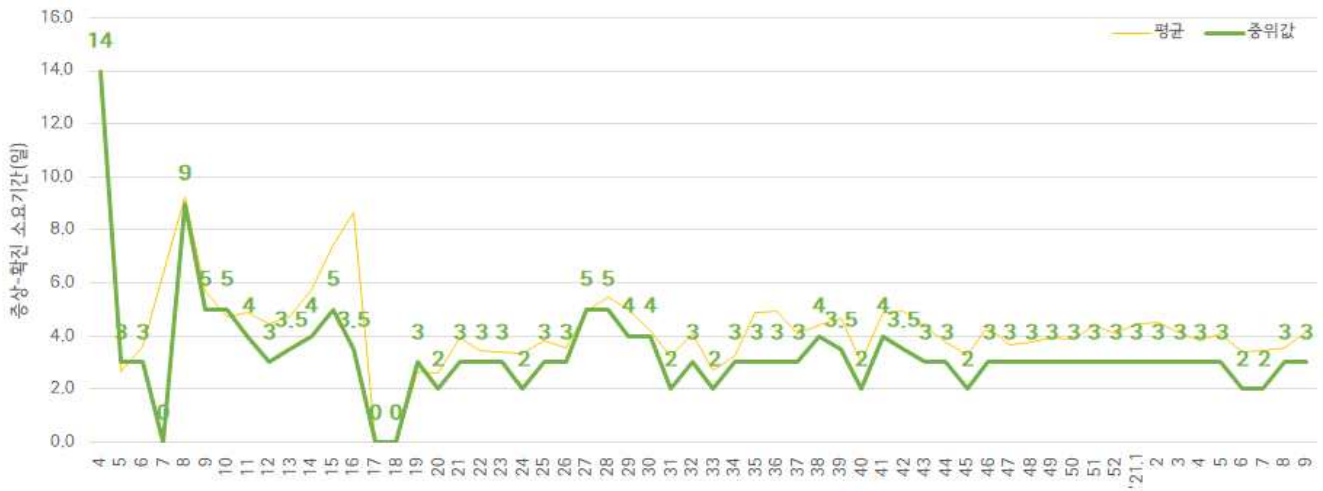
- 증상발생일부터 확진일까지 평균 4.1일(중앙값 3일)소요, 확진일부터 퇴원일까지 평균 15.3일(중앙값 13일)소요



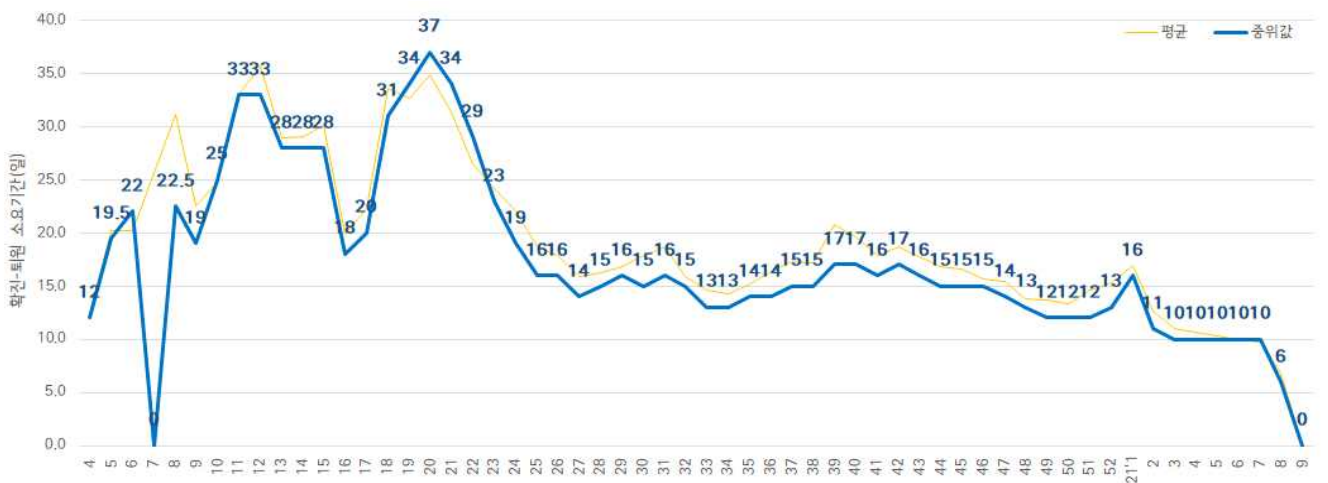
**증상발생일 - 확진일 소요기간**



**확진일 - 퇴원일 소요기간**



**주별 증상발생일 - 확진일 소요기간**



**주별 확진일 - 퇴원일 소요기간**

● 자치구별 발생 현황(발생구 기준) (2021. 2. 25. 0시 기준)

- 강서구가 5.9%(1,642명)로 가장 높았으며, 송파구 발생이 5.6%(1,550명), 관악구 4.8%(1,341명) 순이었음
- 인구 10만명당 확진자수는 전체 286.57명으로 종로구 370.39명, 중구 346.57명, 용산구 320.79명 순이었음

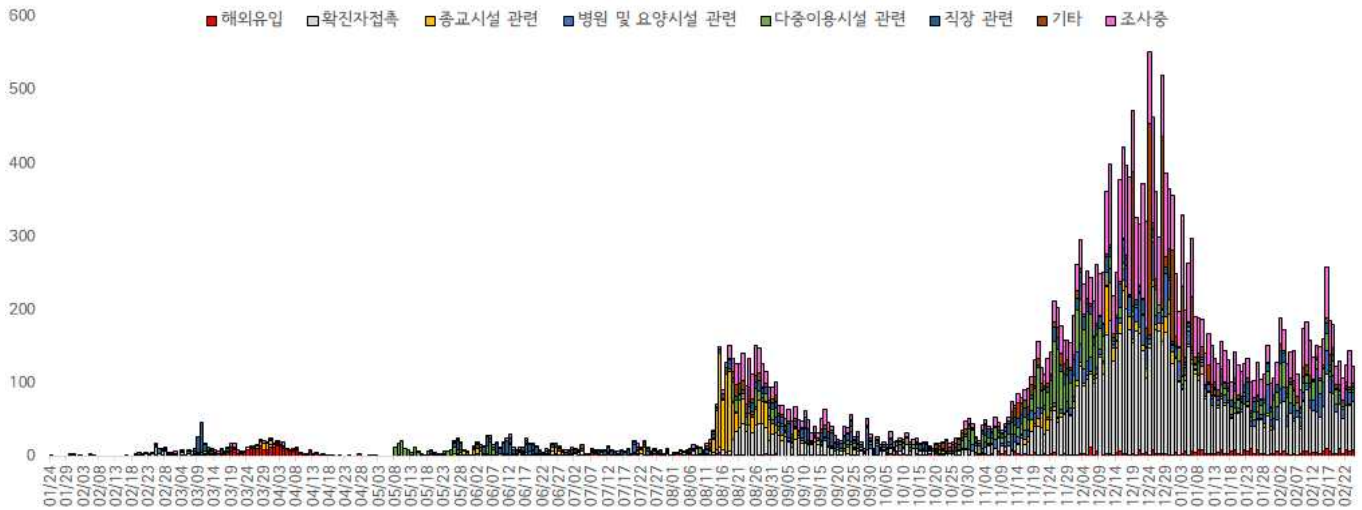
구분	누계		증가현황	발생률* (10만명당)
	(명)	(%)		
서울특별시	27,857	100.0	▲+122	286.57
종로구	557	2.0	-	370.39
중구	437	1.6	▲+9	346.57
용산구	736	2.6	▲+8	320.79
성동구	700	2.5	▲+3	235.38
광진구	707	2.5	▲+2	202.25
동대문구	994	3.6	▲+1	287.62
종랑구	1,155	4.1	▲+4	292.84
성북구	1,211	4.3	▲+8	274.10
강북구	731	2.6	-	234.47
도봉구	862	3.1	▲+4	261.56
노원구	1,195	4.3	▲+4	225.95
은평구	1,118	4.0	▲+1	233.15
서대문구	752	2.7	▲+1	240.47
마포구	939	3.4	▲+5	250.81
양천구	1,074	3.9	▲+5	234.52
강서구 <sup>1)</sup>	1,642	5.9	▲+4	279.76
구로구	994	3.6	▲+13	245.39
금천구	454	1.6	▲+2	195.48
영등포구	1,034	3.7	▲+8	276.95
동작구	1,146	4.1	▲+5	290.01
관악구 <sup>3)</sup>	1,341	4.8	▲+5	268.34
서초구	1,069	3.8	▲+6	249.23
강남구	1,268	4.6	▲+8	234.28
송파구 <sup>2)</sup>	1,550	5.6	▲+5	230.82
강동구	909	3.3	▲+4	198.83
기타	3,282	11.8	▲+7	-

- 1) 강서구: 종교시설 230명, 다중이용시설 관련 229명, 직장 관련 108명, 병원 및 요양시설 관련 103명 등
- 2) 송파구: 다중이용시설 관련 170명, 종교시설 관련 100명, 직장 관련 95명, 병원 및 요양시설 관련 58명 등
- 3) 관악구: 직장 관련 131명, 다중이용시설 관련 100명, 종교시설 관련 79명, 병원 및 요양시설 관련 41명 등

※ 인구 10만명당 확진자수는 통계청에서 제공하는 2020년 7월 1일 행정구역별 인구를 기준으로 함.

● **주요 감염경로별 발생 현황** (2021. 2. 25. 0시 누적분)

- 주요 감염경로별 발생률은 확진자 접촉이 36.3%(10,122명)로 가장 높았으며, 다중 이용시설 관련 9.5%(2,649명), 병원 및 요양시설 관련 7.0%(1,948명), 직장 관련 6.5%(1,822명), 종교시설 관련 6.5%(1,808명), 해외유입 3.3%(923명) 순이었음



서울시 코로나19 주요 감염경로별 발생현황

● **감염경로 조사중 환자 현황** (2021. 2. 25. 0시 기준)

- 확진자 총 27,857명 중 감염경로 '조사중' 6,482(23.3%) 보고됨

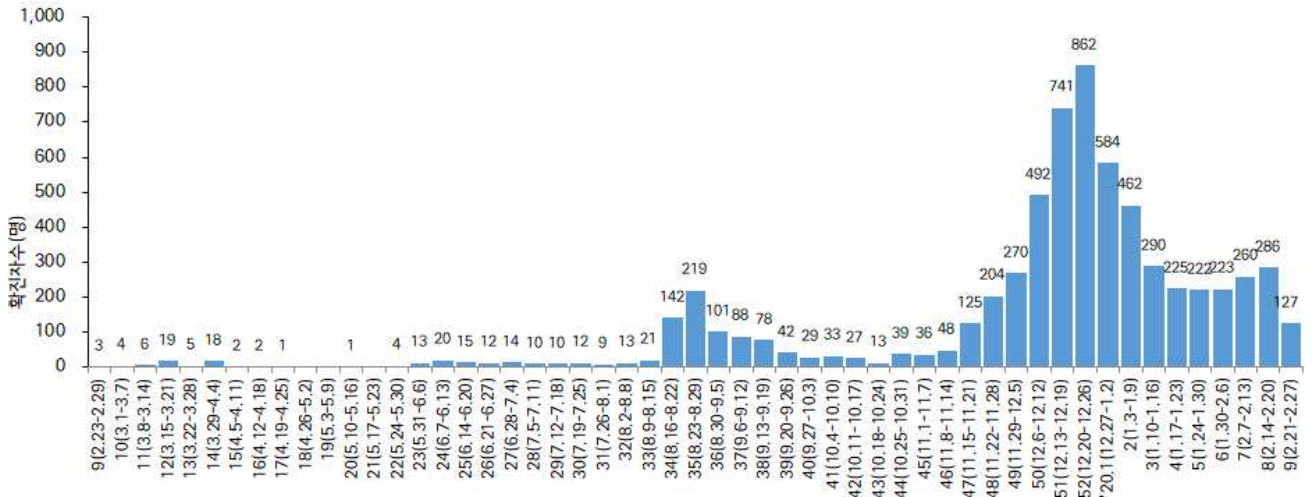
**성별/연령별 확진자,경로 조사자 분포 현황**

(단위: 명)

구분	합계	성별		연령(세)								
		남	여	0-9	10-19	20-29	30-39	40-49	50-59	60-69	70-79	80이상
확진자 (%)	27,857	14,112	13,745	954	1,466	3,677	3,858	3,888	5,220	5,010	2,630	1,154
	(100.0)	(50.7)	(49.3)	(3.4)	(5.3)	(13.2)	(13.9)	(14.0)	(18.7)	(18.0)	(9.4)	(4.1)
경로 조사중 (%)	6,482	3,437	3,045	55	206	822	963	842	1,167	1,348	801	278
	(23.3)	(24.4)	(22.2)	(5.8)	(14.1)	(22.4)	(25.0)	(21.7)	(22.4)	(26.9)	(30.5)	(24.1)

※ 관악구371건 송파구348건 강서구337건 강남구327건 은평구304건 동작구302건 영등포구293건 성북구284건 중랑구284건 서초구272건 동대문구257건 강동구245건 마포구240건 노원구235건 구로구228건 양천구207건 도봉구191건 종로구182건 강북구179건 용산구178건 광진구171건 성동구168건 서대문구164건 중구113건 금천구104건 (기타 498건)

- 감염경로 조사중 6,482명 중 남자 확진자는 53.0%(3,437명), 여자 확진자는 47.0%(3,045명)이며, 연령대별 비율은 60대가 20.8%로 가장 높았으며 50대 18.0%, 30대 14.9%, 40대 13.0% 순임
- 감염경로 조사중 6,482명 중 사망자는 2.0%(128명)임



<서울시 코로나19 감염경로 조사중 확진자 주별 분포 현황(명, 보고일 기준)>

서울시 코로나19 감염경로 조사중 사례 일반적 특성표

(단위: 명)

구 분		누적확진자수		감염경로			
				조사완료		조사중	
합 계		27,857	100.0%	21,375	100.0%	6,482	100.0%
성별	남	14,112	50.7%	10,675	49.9%	3,437	53.0%
	여	13,745	49.3%	10,700	50.1%	3,045	47.0%
연령	0-9세	954	3.5%	899	4.1%	55	0.7%
	10-19세	1,466	5.3%	1,260	5.9%	206	3.2%
	20-29세	3,676	13.2%	2,854	13.4%	822	12.7%
	30-39세	3,858	13.8%	2,895	13.5%	963	14.9%
	40-49세	3,888	14.0%	3,046	14.3%	842	13.0%
	50-59세	5,220	18.7%	4,053	19.0%	1,167	18.0%
	60-69세	5,010	18.0%	3,662	17.1%	1,348	20.8%
	70-79세	2,630	9.4%	1,829	8.6%	801	12.4%
	≥80세	1,155	4.1%	877	4.1%	278	4.3%
65세기준	< 65세	21,877	78.5%	17,094	80.0%	4,783	73.8%
	≥65세	5,980	21.5%	4,281	20.0%	1,699	26.2%
사망	예	373	1.3%	245	1.1%	128	2.0%
	아니오	27,484	98.7%	21,130	98.9%	6,354	98.0%

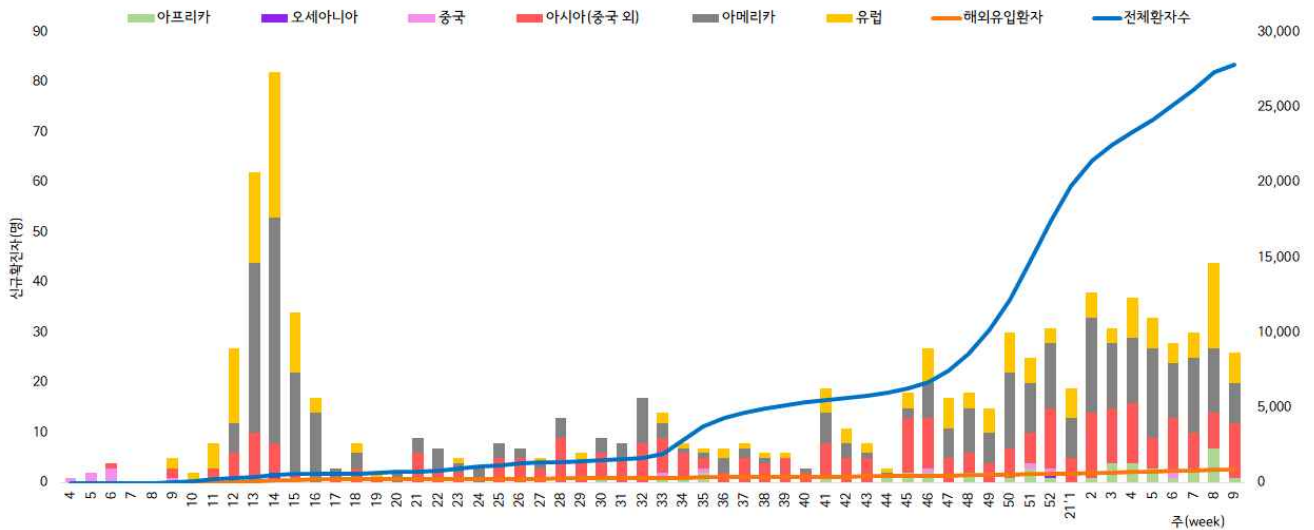
● 해외 유입 현황 (2021. 2. 25. 0시 기준)

- 해외유입 사례로 추정되는 누적 확진자수 923명(3.3%)
- 주요 국외유입 분포는 아메리카 40.3%, 아시아(중국 외) 30.2%, 유럽 23.1%순임

코로나19 해외유입 확진자 분포 현황

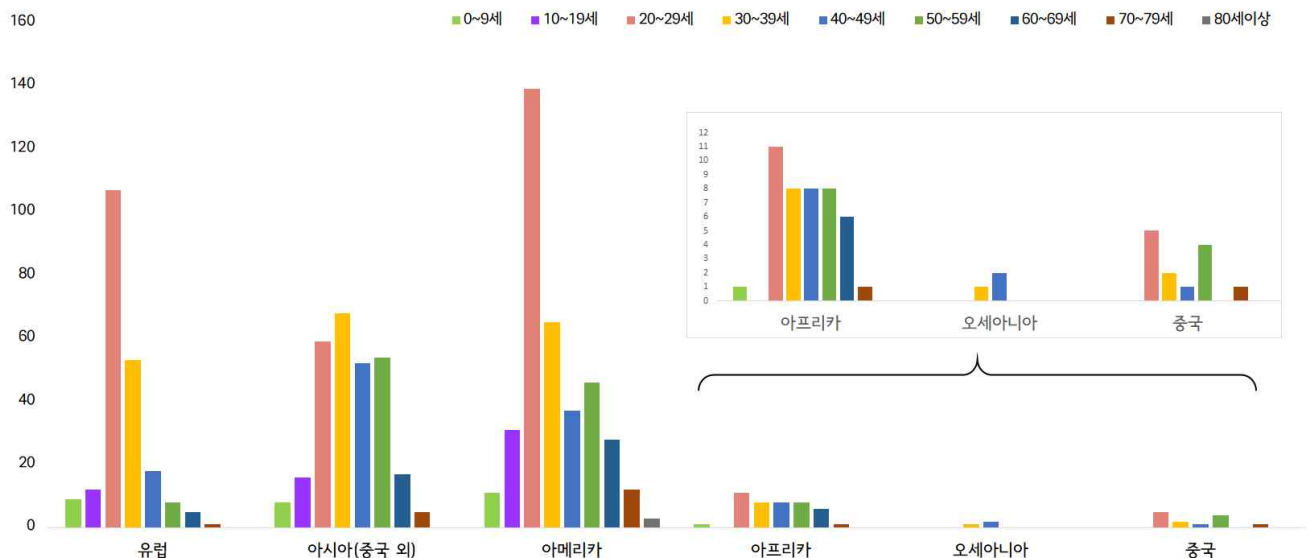
(단위: 명)

구분	유럽	아시아 (중국 외)	아메리카	아프리카	오세아니아	중국	합계
누계	213	279	372	43	3	13	923
증가현황	▲+2	▲+3	▲+3	-	-	-	▲+8
백분율(%)	(23.1)	(30.2)	(40.3)	(4.7)	(0.3)	(1.4)	(100.0)



서울시 코로나19 신규·누적 해외유입 확진자 현황(명, 보고일 기준)

- 연령별 해외유입 현황 분포



서울시 코로나19 연령별 해외유입 확진자 현황(명, 보고일 기준)

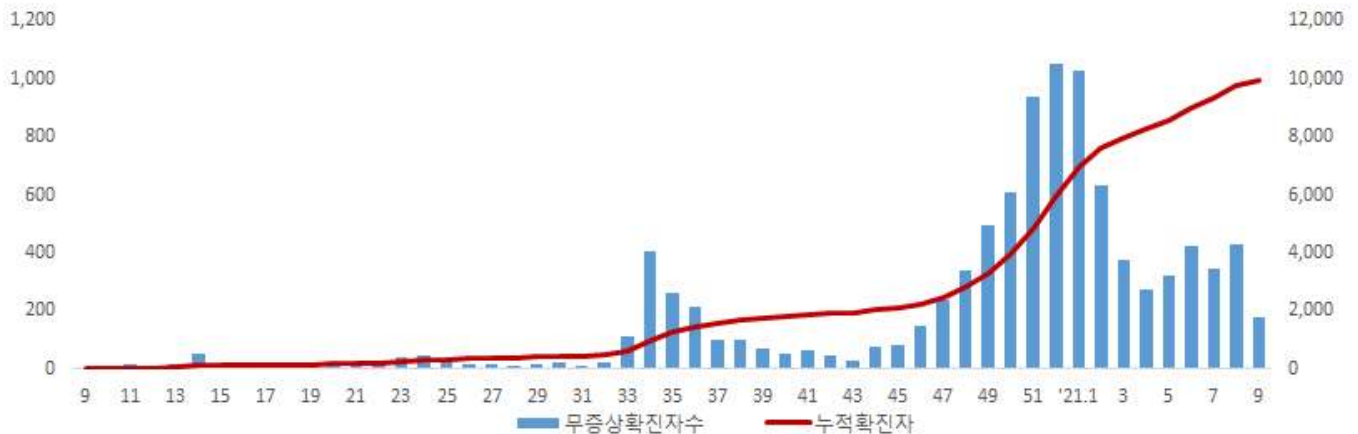
● 무증상자 발생현황 (2021. 2. 25. 0시 기준)

- 전체 확진자 중 무증상자는 35.7%이며, 남성이 53.2%로 여성보다 높음
- 무증상 확진자의 평균 연령은 48.1세(중위연령 51.0세, 범위 0-100세)로 20-50대가 54.9%이며, 사망 128명(40대 3명, 50대 4명, 60대 9명, 70대 41명, 80세 이상 71명)임 - 치명률 1.3% (80세 이상 13.3%)

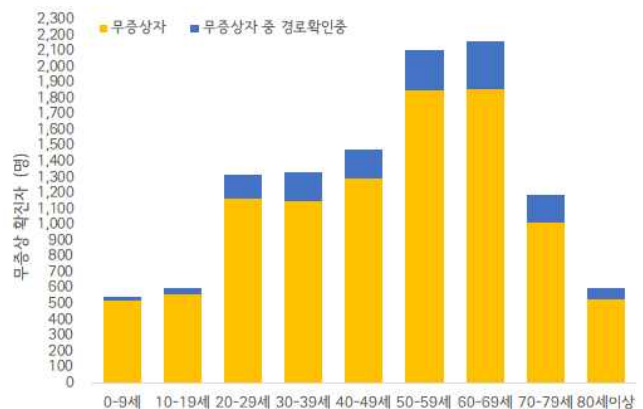
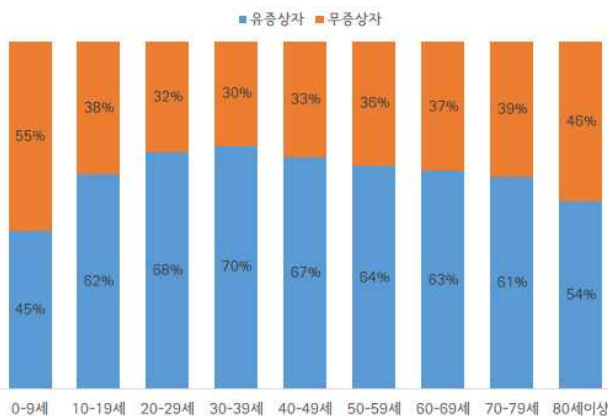
(단위: 명, %)

구분		무증상자	감염경로 조사중	퇴원자	사망자	치명률
계		9,952 (100.0)	1,370 (13.8)	8,728 (87.7)	128	1.3
성별	남성	5,295 (53.2)	736 (13.9)	4,671 (88.2)	69	1.3
	여성	4,657 (46.8)	634 (13.6)	4,057 (87.1)	59	1.3
연령	0-9	520 (5.3)	24 (4.6)	442 (85.0)	0	0.0
	10-19	558 (5.6)	45 (8.1)	513 (91.9)	0	0.0
	20-29	1,163 (11.7)	152 (13.1)	1,020 (87.7)	0	0.0
	30-39	1,152 (11.6)	183 (15.9)	1,016 (88.2)	0	0.0
	40-49	1,293 (13.0)	181 (14.0)	1,178 (91.1)	3	0.2
	50-59	1,855 (18.6)	249 (13.4)	1,696 (91.4)	4	0.2
	60-69	1,862 (18.7)	299 (16.1)	1,660 (89.2)	9	0.5
	70-79	1,017 (10.2)	172 (16.9)	829 (81.5)	41	4.0
	80이상	532 (5.3)	65 (12.2)	374 (70.3)	71	13.3

※ 치명률= 사망자수/무증상 확진자수×100; 확진 당시 기초역학조사서 상 무증상자



서울시 코로나19 주별 무증상 확진자 누적 현황(명, 보고일 기준)



서울시 코로나19 연령별 무증상 확진자 현황



● **접촉자 관리 현황** (2021. 2. 25. 0시 기준)

- 서울시 관리 누적 접촉자는 179,014명으로, 그 중 검사결과 양성으로 확진된 사례는 8.0%(14,339명)임

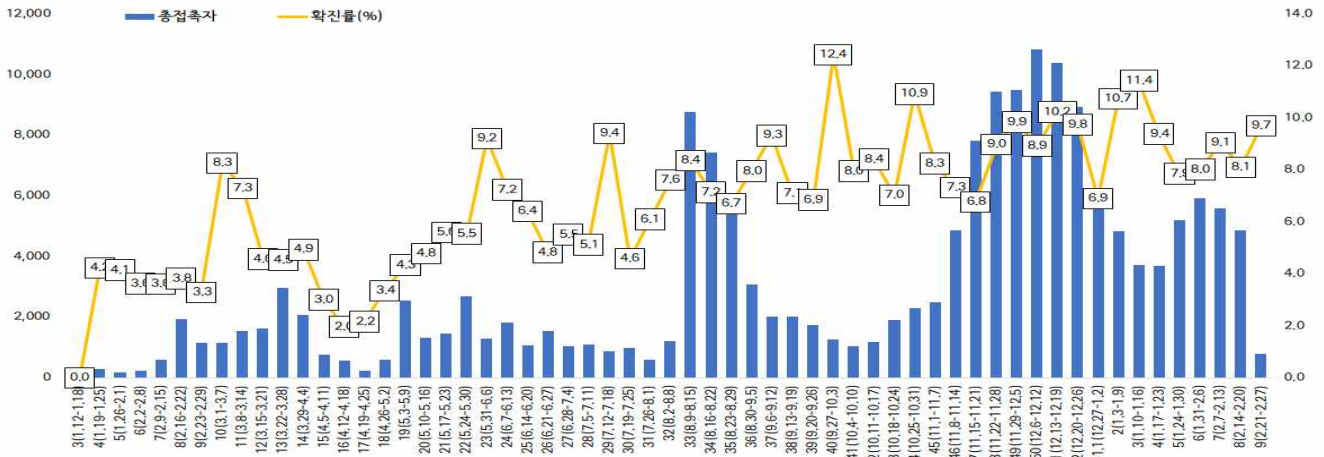
**서울시 성별, 연령별 코로나19 접촉자 분포 현황**

(단위: 명)

구분	합계	성별		연령(세)								
		남	여	0-9	10-19	20-29	30-39	40-49	50-59	60-69	70-79	80이상
누계	179,014	92,151	86,863	11,699	17,622	34,511	29,597	26,222	27,483	19,627	8,212	4,041
(%)	(100.0)	(51.5)	(48.5)	(6.5)	(9.8)	(19.3)	(16.5)	(14.6)	(15.4)	(11.0)	(4.6)	(2.3)
확진자	14,339	5,825	8,514	730	1,029	2,175	1,888	1,999	2,607	2,319	1,074	518
(%)	(8.0)	(6.3)	(9.8)	(6.2)	(5.8)	(6.3)	(6.4)	(7.6)	(9.5)	(11.8)	(13.1)	(12.8)

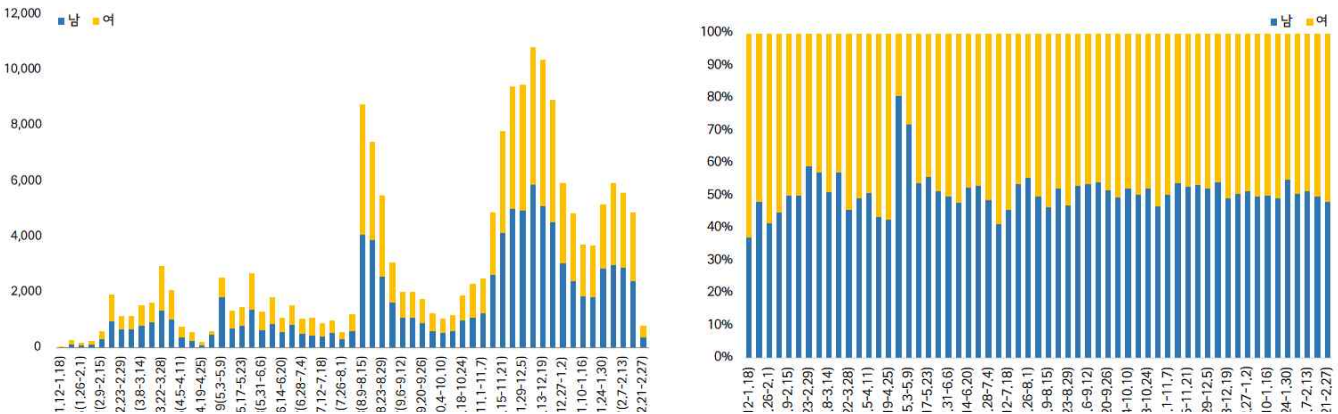
※ 접촉자 중 확진자수(명,%)는 질병보건통합관리시스템(is.cdc.go.kr)에 등록된 접촉자 데이터를 기준으로 함.

- **주별 접촉자 발생 현황**



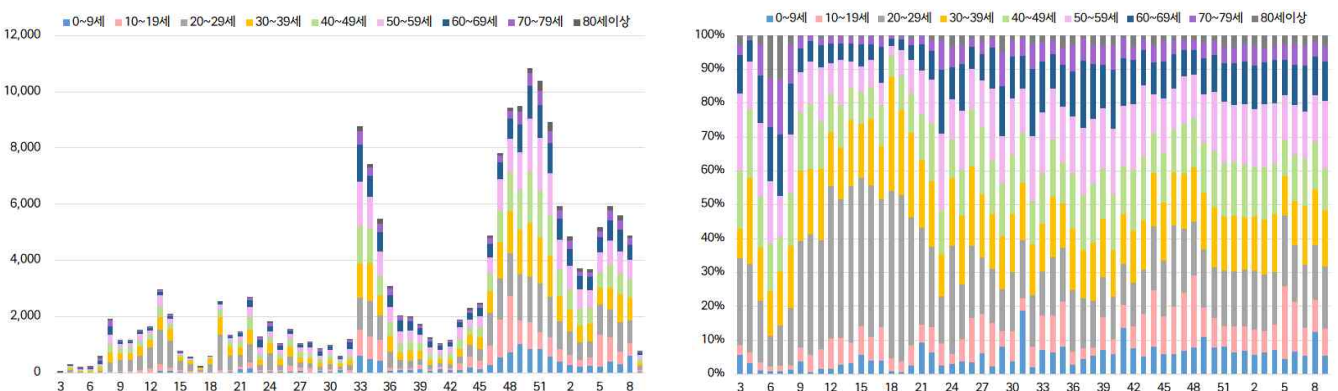
서울시 코로나19 주별 접촉자 현황 및 확진율(명, %, 최종접촉일 기준)

- **성별 접촉자 발생 현황**



서울시 코로나19 성별 분포(명, %, 최종접촉일 기준)

- **연령별 접촉자 발생 현황**



서울시 코로나19 연령별 분포(명, %, 최종접촉일 기준)



● 서울시 전체 선별진료소 지정 현황 (2021. 2. 25. 18시 서울시 일일상황보고 기준)

(단위 : 개소)

합계	자치구			의료기관					차량 이동식	이동검체 채취반
	소계	보건소 내	보건소 외(상담소)	소계	국가지정	지역거점	국공립 병원	민간병원		
<b>82</b>	<b>37</b>	35	2	<b>44</b>	5	6	8	25	<b>1</b>	<b>0</b>

● 보건소 선별진료소(25개 자치구) 검체 검사 현황

(단위 : 건)

구분	총 누계	주간 계	2.19(금)	2.20(토)	2.21(일)	2.22(월)	2.23(화)	2.24(수)	2.25(목)
계	1,661,584	80,959	12,724	9,099	8,272	14,322	12,876	11,982	11,684
평균	66463.4	3,238	509.0	364.0	330.9	572.9	515.0	479.3	467.4
최고	강남구 168,332	강남구 6,405	강남구 959	강남구 718	강남구 657	강남구 1,015	강남구 1,063	강북구 1,006	강남구 1,068
최저	양천구 31,372	노원구 1,160	양천구 117	노원구 52	양천구 120	구로구 152	구로구 183	구로구 149	구로구 79

● 의료기관 선별진료소(44개소) 검체 검사 현황

(단위 : 건)

구분	총 누계	주간 계	2.19(금)	2.20(토)	2.21(일)	2.22(월)	2.23(화)	2.24(수)	2.25(목)
계	604,409	23,433	3,981	2,286	1,863	4,202	4,197	3,365	3,539
평균	13,736.6	532.6	90.5	52.0	42.3	95.5	95.4	76.5	80.4
최고	아산병원 152,653	아산병원 5,489	아산병원 1,049	아산병원 775	아산병원 694	순천향병원 920	순천향병원 1,151	아산병원 801	아산병원 779
최저	명지성모병 원 80	청구성심병 원 0	청구성심병원 등 2개소 0	서북병원 등 8개소 0	서울백병원 등 11개소 0	명지성모병원 등 2개소 0	청구성심병 원 0	보라매병원 등 3개소 0	청구성심병 원 0

● 차량이동식(Drive-Thru) 선별진료소 운영 현황 ('21. 2. 25. 18:00 기준, 시립병원운영팀)

(단위 : 건)

구분	누 계		금 일		비 고
	진료인원	검사인원	진료인원	검사인원	
계	16,155	14,728	78	78	
이대서울병원	10,939	10,923	78	78	
구소방학교(서초)	1,814	1,379	-	-	운영 중단
은평병원	896	782	-	-	
잠실주경기장(송파)	2,506	1,644	-	-	

● 일반시민 대상 선제검사 현황 (홈페이지신청) (2021. 2. 25. 18시 / 코로나19대응지원반 - 검사지원팀)

(단위 : 건)

구분 (6.15.~)	총 누계	어린이	은평	서북	서울의료원	보라매	동부	서남	강남보건소 (유타)
누 계	35,893	4,062	4,077	6,432	5,447	5,109	4,985	5,564	217
2.25.	316	35	51	55	42	59	8	66	-

- 검사결과 : 양성 87명

# 국내 현황

## ● 국내 확진환자 발생 현황 (2021. 2. 26. 0시 기준)

- 국내 발생 신규 확진자는 382명, 해외유입 사례는 24명이 확인되어 총 누적 확진자 수는 88,922명(해외유입 7,014명)임. 신규 격리해제자는 393명으로 총 79,880명(89.83%)이 격리해제되어, 현재 7,457명이 격리 중임
- 사망자는 4명으로 누적 사망자는 1,585명(치명률 1.78%)임

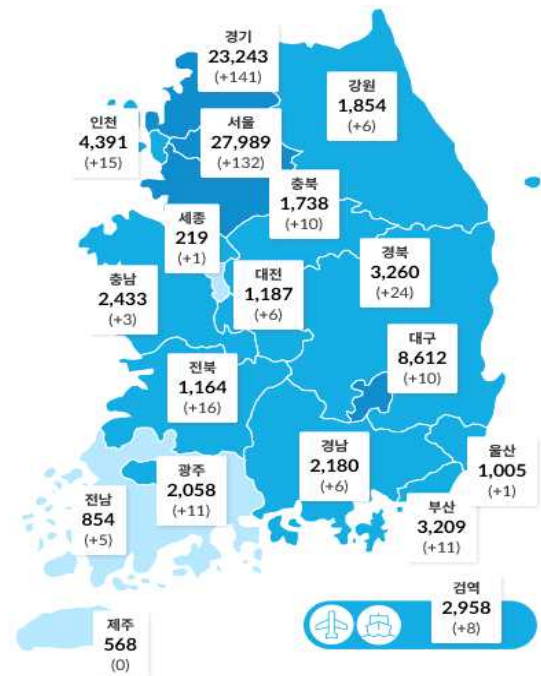
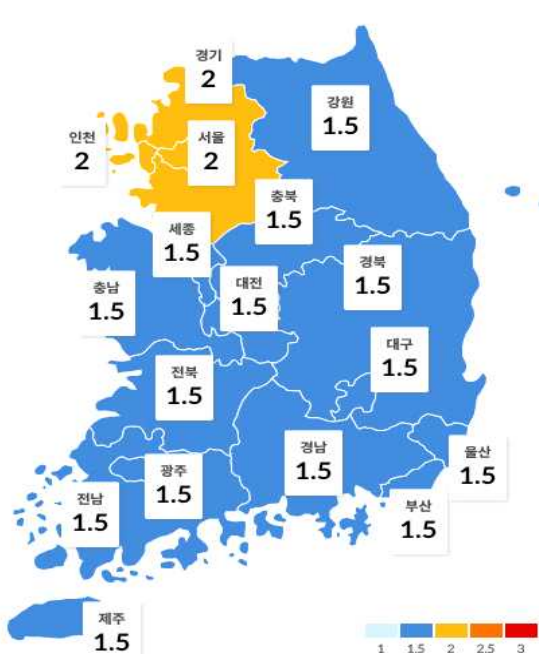
국내 코로나19 발생 현황 (출처) 질병관리청

구분	총계	확진환자현황				검사현황	
		계	격리해제	격리 중	사망	검사 중	결과 음성
2.25.(목) 0시 기준	6,551,214	88,516	79,487	7,448	1,581	68,672	6,394,026
2.26.(금) 0시 기준	6,590,066	88,922	79,880	7,457	1,585	68,942	6,432,202
변동	+38,852	+406	+393	+9	+4	+270	+38,176

## - 새롭게 확진된 환자 406명의 현황

구분	합계	서울	부산	대구	인천	광주	대전	울산	세종	경기	강원	충북	충남	전북	전남	경북	경남	제주	검역
격리중	7,457	2,806	274	124	272	108	46	43	9	2,128	104	112	291	82	88	176	87	29	678
격리해제	79,880	24,808	2,830	8,275	4,067	1,929	1,126	925	209	20,631	1,709	1,568	2,107	1,027	758	3,013	2,083	538	2,277
사망	1,585	375	105	213	52	21	15	37	1	484	41	58	35	55	8	71	10	1	3
합계	88,922	27,989	3,209	8,612	4,391	2,058	1,187	1,005	219	23,243	1,854	1,738	2,433	1,164	854	3,260	2,180	568	2,958
증감	406	132	11	10	15	11	6	1	1	141	6	10	3	16	5	24	6	0	8
지역 발생	382	129	10	10	14	11	6	1	1	135	5	10	2	15	5	23	5	0	0
해외 유입	24	3	1	0	1	0	0	0	0	6	1	0	1	1	0	1	1	0	8

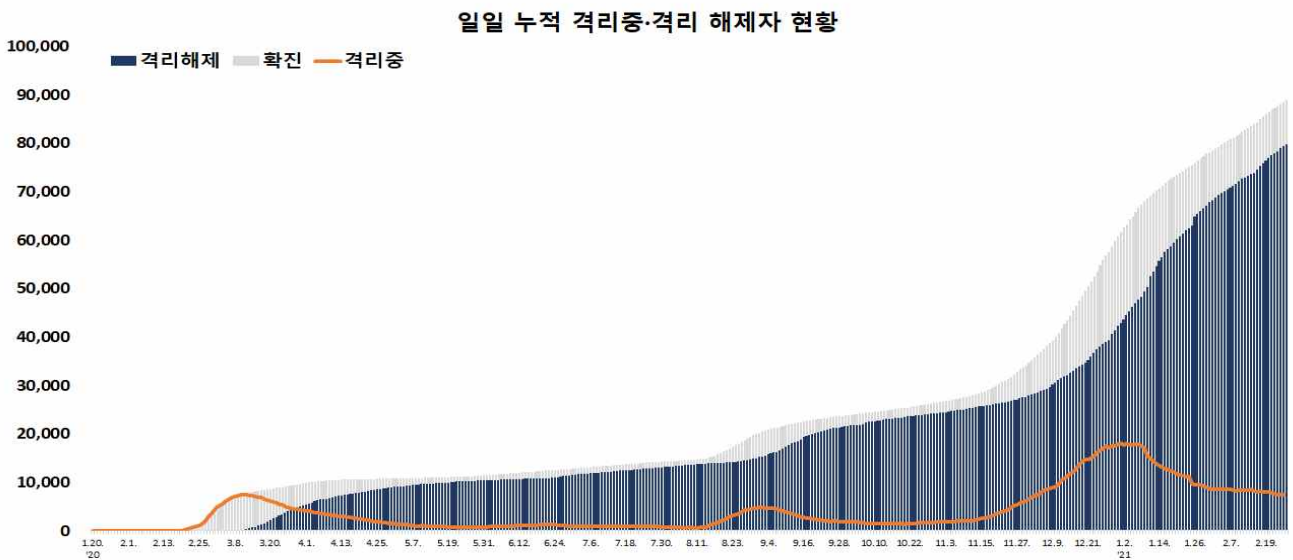
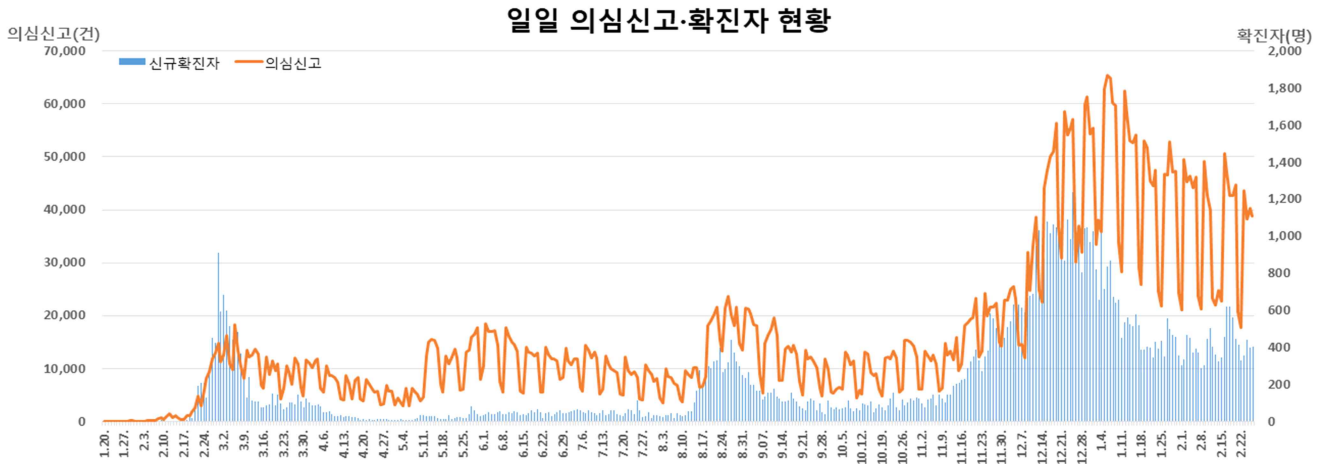
※ 상기 통계는 모두 추후 역학조사 과정에서 변경될 수 있음



지역별 거리 두기 단계 (02.15. 0시 기준)

시도별 확진자 분포 현황 (02.26. 0시 기준)

● 국내 일별 신규/누적 확진자 현황 (2021. 2. 26. 0시 기준)



- 금일 신규 확진자 406명 중 해외유입은 24명이며, 지역사회 발생은 382명임
- 해외 유입 확진자 현황

해외 유입 신규 및 누적 확진자 현황 (2.26일 0시 기준, '20.1.3일 이후 누계)

구분	합계	(추정)유입국가*						확인 단계		국적	
		중국	아시아 (중국 외)	유럽	아메리카	아프리카	오세 아니아	검역단계	지역사회	내국인	외국인
신규	24	0	11	4	5	4	0	8	16	10	14
누계	7,014	40	3,124	1,221	2,280	326	23	2,958	4,056	3,806 <sup>1)</sup>	3,208 <sup>1)</sup>
		(0.6%)	(44.5%)	(17.4%)	(32.5%)	(4.7%)	(0.3%)	(42.2%)	(57.8%)	(54.3%)	(45.7%)

\* 아시아(중국 외) : 필리핀 1명(1명), 러시아 1명(1명), 인도 1명(1명), 인도네시아 2명(2명), 아랍에미리트 2명, 카자흐스탄 2명(2명), 일본 1명(1명), 스리랑카 1명, 유럽 : 헝가리 2명(1명), 불가리아 1명(1명), 체코 1명, 아메리카 : 미국 5명(2명), 아프리카 : 튀니지 1명(1명), 르완다 1명, 적도기니 1명, 나이지리아 1명(1명) ※ 괄호 안은 외국인 수

<sup>1)</sup> 역학조사 결과 국적 변경 : 외국인 -2명 → 내국인 +2명 (2.24. 0시/2.25.0시 기준 각 1명)

● **지역사회 발생 확진자 현황** (2021. 2. 26. 0시 기준)

- 수도권

구분	2.20.	2.21.	2.22.	2.23.	2.24.	2.25.	2.26.	주간 일 평균	주간 누계
수도권	315	311	236	251	292	268	278	278.7	1,951
서울	119	120	102	117	138	114	129	119.9	839
인천	35	21	18	12	17	22	14	19.9	139
경기	161	170	116	122	137	132	135	139.0	973

(주간 : 2.19일~2.25일, 단위 : 명)

- (서울 용산구 대학병원 관련) 2월 24일 이후 접촉자 추적관리 중 19명\*이 추가 확진되어 누적 확진자는 총 250명

신규 확진자 6명, 타 지역 역학조사 결과 역학적 연관성이 확인된 13명(퇴원자, 보호자, 가족) 포함 (구분) 환자 83명(지표포함, +3), 종사자 40명(+1), 보호자/가족 97명(+14), 간병인 18명, 지인 9명, 기타 3명(+1)

- (서울 구로구 체육시설 관련) 2월 17일 이후 접촉자 추적관리 중 11명이 추가 확진되어 누적 확진자는 총 55명

(구분) 종사자 2명(지표포함), 이용자 29명(+1), 가족 10명(+4), 기타 14명(+6)

- (서울 관악구 지인/직장 관련) 접촉자 조사 중 3명이 추가 확진되어 누적 확진자는 총 18명

구분	계	환자 구분
① 관악구 지인 관련	8	지표 1명, 지인 및 지인가족 7명
② 중구 보험회사 관련	10(+3)	종사자 8명(+1), 가족 2명(+2)

- (경기 여주시 제조업 관련) 2월 18일 첫 확진자 발생 이후 접촉자 조사 중 17명이 추가 확진되어 누적 확진자는 총 18명

(구분) 직장 1 종사자 2명(지표포함), 직장 2 종사자 16명

- (경기 화성시 플라스틱공장 관련) 2월 22일 첫 확진자 발생 이후 접촉자 조사 중 24명이 추가 확진되어 누적 확진자는 총 25명

구분	계	환자 구분
① 가족 관련	4	가족 4명(지표포함)
② 직장1 관련	17	직원 17명
③ 직장2 관련	4	직원 4명

- (경기 남양주시 플라스틱공장 관련) 접촉자 추적관리 중 2명이 추가 확진되어 누적 확진자는 총 189명

구분	계	환자 구분
① 플라스틱공장 관련	163(+1)	직원 134명(지표포함, +1), 가족 및 지인 22명, 기타 7명
② 지인 직장1 관련	7	직원 7명
③ 지인 기타직장(13개 업체) 관련	19(+1)	직원 19명(+1)

- (경기 부천시 영생교/보습학원 관련) 접촉자 추적관리 중 4명이 추가 확진되어 누적 확진자는 총 178명

구분	계	환자 구분
① 영생교 관련	127(+3)	교인 및 교인 가족 113명(+2), 기타 14명(+1)
② 보습학원 관련	51(+1)	학원생 30명(지표포함), 학원 교사 3명, 기타 18명(+1)

- (경기 성남시 요양병원 관련) 접촉자 추적관리 중 7명이 추가 확진되어 누적 확진자는 총 74명  
(구분) 종사자 16명(지표포함, +3), 환자 57명(+4), 가족 1명

- (경기 성남시 춤무도장 관련) 접촉자 추적관리 중 7명이 추가 확진되어 누적 확진자는 총 84명

구분	계	환자 구분
① 무도장1 관련	65(+4)	이용자 30명(지표포함, +1), 직원 2명, 가족 14명(+1), 기타 19명(+2)
② 무도장2 관련	11(+3)	이용자 8명(+2), 지인 1명, 기타 2명(+1)
③ 어린이집 관련	6	교사 1명, 원아 1명, 가족 4명
④ 기타	2	기타 2명

- (경기 용인시 운동선수/운동시설 관련) 접촉자 조사 중 4명이 추가 확진되어 누적 확진자는 총 56명

구분	계	환자 구분
① 가족 관련	6	가족 6명(지표포함)
② 운동선수 관련	23(+2)	선수 21명(+1), 종사자 1명, 지인 1명(+1)
③ 운동시설 관련	27(+2)	종사자 3명, 이용자 16명, 기타 8명(+2)

- (경기 용인시 요양원/어린이집 관련) 2월 24일 이후 접촉자 추적관리 중 4명이 추가 확진되어 누적 확진자는 총 39명

구분	계	환자 구분
① 요양원 관련	34(+4)	종사자 10명(지표포함, +1), 입소자 20명(+3), 가족 4명
② 어린이집 관련	5	종사자 1명, 가족 4명

- (충남 아산시 건설업채 관련) 2월 19일 첫 확진자 발생 이후 접촉자 조사 중 8명이 추가 확진되어 누적 확진자는 총 9명

(구분) 종사자 9명(지표포함)

- (충북 보은군 주물공장 관련) 2월 18일 첫 확진자 발생 이후 접촉자 조사 중 7명이 추가 확진되어 누적 확진자는 총 8명

(구분) 종사자 8명(지표포함)

- (충남 아산시 난방기공장 관련) 접촉자 추적관리 중 6명이 추가 확진되어 누적 확진자는 총 192명  
(구분) 종사자 114명(지표포함, +2), 가족 및 지인 78명(+4)

- (충남 보령시 지인모임 관련) 2월 21일 접촉자 추적관리 중 5명이 추가 확진되어 누적 확진자는 총 17명  
(구분) 지인 12명(지표포함, +1), 가족 3명(+2), 기타 2명(+2)
- (충남 공주시 병원 관련) 2월 23일 이후 접촉자 추적관리 중 3명이 추가 확진되어 누적 확진자는 총 22명  
(구분) 가족 6명(지표포함, +1), 간병인 5명, 환자 11명(+2)
- (광주 서구 콜센터 관련) 접촉자 조사 중 7명이 추가 확진되어 누적 확진자는 총 45명  
(구분) 종사자 36명(지표포함, +4), 가족 2명, 사우나 3명(+2), 지인 3명, 기타 1명(+1)
- (전북 전주시 피트니스 관련) 2월 25일 첫 확진자 발생 이후 접촉자 조사 중 13명이 추가 확진되어 누적 확진자는 총 14명  
(구분) 종사자 1명(지표포함), 이용자 12명, 지인 1명
- (전남 목포시 가족모임 관련) 2월 24일 첫 확진자 발생 이후 접촉자 조사 중 8명이 추가 확진되어 누적 확진자는 총 9명  
(구분) 가족 7명(지표포함), 동료 1명, 지인 1명
- (대구 북구 병원 관련) 2월 24일 이후 접촉자 추적관리 중 5명이 추가 확진되어 누적 확진자는 총 34명  
(구분) 종사자 6명(지표포함), 환자 26명(+5), 가족 1명, 지인 1명
- (경북 의성군 지인모임 관련) 2월 22일 첫 확진자 발생 이후 접촉자 조사 중 4명이 추가 확진되어 누적 확진자는 총 5명  
(구분) 지인 3명(지표포함), 가족 2명
- (경북 의성군 가족모임/의성군 온천 관련) 접촉자 추적관리 결과 3명이 추가 확진되어 누적 확진자는 총 98명

구분	계	환자 구분
① 가족모임1 관련	13	가족 10명(지표포함), 지인 2명, 기타 1명
② 동호회 관련	22	회원 9명, 가족 3명, 지인 2명, 동료 2명, 기타 6명
③ 가족모임2 관련	8	가족 6명, 지인 2명
④ 가족모임3 관련	15(+2)	가족 9명(+2), 지인 4명, 기타 2명
⑤ 온천 관련	14(+1)	방문자 9명(+1), 가족 2명, 동료 2명, 기타 1명
⑥ 가족모임4 관련	9	가족 7명, 지인 1명, 동료 1명
⑦ 가족모임5 관련	17	가족 10명, 동료 4명, 기타 3명

- (경북 봉화군 가족모임 관련) 2월 18일 이후 접촉자 추적관리 중 4명이 추가 확진되어 누적 확진자는 총 11명  
(구분) 가족 11명(지표포함)



● 국내 코로나19 확진자 현황 (2.26. 0시 기준, 88,922명)

국내 코로나19 확진자 성별·연령별 발생·사망현황

구분		금일신규 확진자	(%)	확진자 누계	(%)	신규 사망	(%)	사망 누계	(%)	치명률(%)
계		406	(100)	88,922	(100)	4	(100)	1,585	(100)	1.78
성별	남성	205	(50.49)	43,838	(49.30)	1	(25.00)	787	(49.65)	1.80
	여성	201	(49.51)	45,084	(50.70)	3	(75.00)	798	(50.35)	1.77
연령	80세 이상	15	(3.69)	4,355	(4.90)	2	(50.00)	897	(56.59)	20.60
	70-79	24	(5.91)	6,764	(7.61)	1	(25.00)	433	(27.32)	6.40
	60-69	66	(16.26)	13,928	(15.66)	1	(25.00)	184	(11.61)	1.32
	50-59	79	(19.46)	16,550	(18.61)	0	(0.00)	52	(3.28)	0.31
	40-49	58	(14.29)	12,741	(14.33)	0	(0.00)	12	(0.76)	0.09
	30-39	67	(16.50)	11,596	(13.04)	0	(0.00)	6	(0.38)	0.05
	20-29	56	(13.79)	13,428	(15.10)	0	(0.00)	1	(0.06)	0.01
	10-19	28	(6.90)	5,972	(6.72)	0	(0.00)	0	(0.00)	0.00
0-9	13	(3.20)	3,588	(4.03)	0	(0.00)	0	(0.00)	0.00	

\* 성별·연령별 1월 이후 누적 확진자수 / 성별·연령별 인구(20.1월 행정안전부 주민등록인구현황 기준)

※ 역학조사 결과 변동 가능

✓ 성별 분포 현황

\* 확진자 성별은 여성이 45,084명(50.70%)으로 남성 43,838명(49.30%)보다 높은 비율을 차지하였고, 사망자의 경우에도 여성이 798명(50.35%)으로 남성 787명(49.65%)보다 약간 높은 비율을 차지함

✓ 연령별 분포 현황

\* 확진자의 연령대는 50대에서 16,550명(18.61%)으로 가장 많은 비율을 차지하였으며, 60대 13,928명(15.66%), 20대 13,428명(15.10%), 40대 12,741명(14.33%) 순으로 나타남

\* 사망자의 경우 확진자의 연령대와는 달리 80대 이상 고령층에서 897(56.59%)로 많은 비율을 차지함

\* 연령대별 치명률은 4,355의 확진자 중 897명이 숨진 80세 이상이 20.60%, 70대가 6.40%로, 여전히 7080 고령층에서 높은 치명률을 보임

위중·중증환자 현황 (2021. 2. 26. 0시 기준)

전체	2.13.	2.14.	2.15.	2.16.	2.17.	2.18.	2.19.	2.20.	2.21.	2.22.	2.23.	2.24.	2.25.	2.26.
계	157	156	156	166	169	161	153	156	155	146	148	140	144	144

구분	위중중	(%)
계	144	100.0
80세 이상	36	25.0
70-79세	52	36.1
60-69세	37	25.7
50-59세	17	11.8
40-49세	1	0.7
30-39세	1	0.7
20-29세	0	0.0
10-19세	0	0.0
0-9세	0	0.0



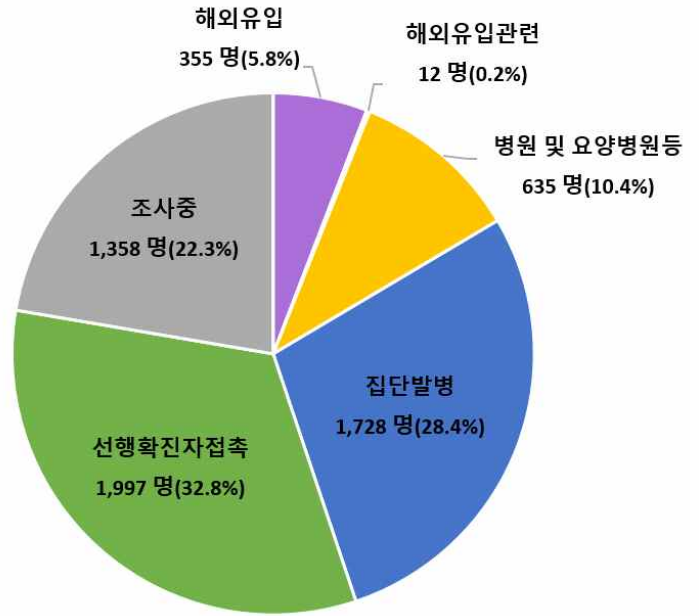
일별 사망자 현황



● 감염경로별 신규환자 발생 현황 (2021. 2. 26. 0시 기준)

최근 2주간 감염경로별 신규환자 발생 현황

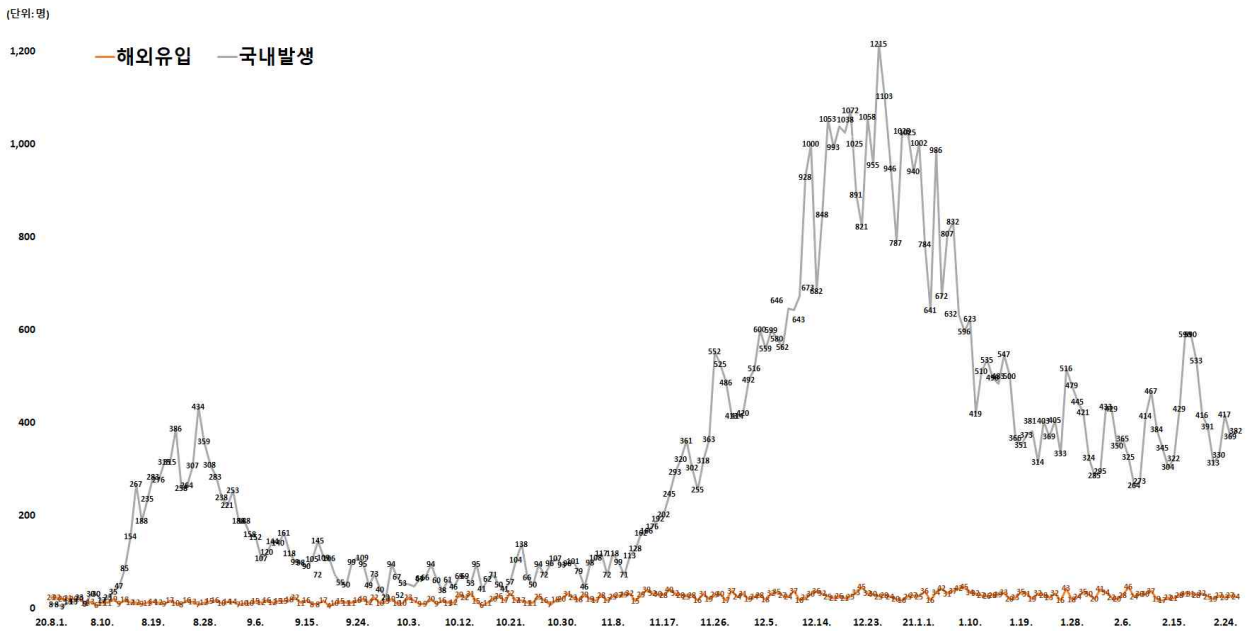
감염경로 구분	신규환자	(%)
계	6,085	(100.0)
해외유입	355	(5.8)
해외유입 관련	12	(0.2)
병원 및 요양병원 등	635	(10.4)
집단발병	1,728	(28.4)
선행 확진자 접촉	1,997	(32.8)
조사중	1,358	(22.3)



최근 2주간 감염경로별 신규환자 발생 분포

\* '21.2.13일 0시~'21.2.26일 0시까지 2주간 신고된 현황

\* 최근 2주간 발생한 신규환자 6,085명 중 선행 확진자 접촉이 1,997 32.8% 로 가장 높은 비율을 차지했으며, 다음으로 집단발병이 1,728명으로 28.4%, 조사중이 1,358명으로 22.3%의 비율을 차지함



감염경로 구분에 따른 일별 신규 확진자 현황

### <주요 집단 발생 현황>

지역	확진환자									주요 집단 발생 사례(명)
	누계	해외 유입	집단 발생 관련				기타*	조사중	신규	
			소계	신천지 관련	집단 발병	해외유입 관련				
서울	27,989	924	10,406	8	10,299	99	9,230	7,429	132	<b>&lt;대규모 집단 주요 발생 사례&gt;</b> <ul style="list-style-type: none"> <li>• 성복구 사랑제일교회 관련(1,173명) * 서울 646명, 경기 394명, 인천 52명 등</li> <li>• 8.15일 서울도심 집회 관련(650명) * 서울 142명, 경기 134명, 대구 103명 등</li> <li>• 서울 강서구 댄스교습 관련(329명)</li> <li>• 서울 종로구 음식점/노래교실 관련(315명)</li> <li>• 클럽 관련(277명) * 서울 139명, 경기 59명, 인천 54명 등</li> <li>• 용인시 우리제일교회 관련(221명) * 경기 129명, 서울 77명, 인천 8명 등</li> <li>• 리치웨이 관련(210명) * 서울 122명, 경기 57명, 인천 24명 등</li> <li>• 구로콜센터 관련(170명) * 서울 99명, 경기 50명, 인천 19명 등</li> <li>• 쿠팡물류센터 관련(152명) * 경기 67명, 인천 61명, 서울 24명</li> <li>• 광주방문판매모임 관련(150명) * 광주 139명, 전남 8명 등</li> <li>• 서울 노랑진 임용단기학원 관련(112명)</li> <li>• 수도권 개척교회모임 관련(119명) * 인천 57명, 서울 37명, 경기 25명</li> <li>• 서울 강서구 종교시설 관련(258명)</li> <li>• 충북 과천시 광명/천안시 병원 관련(42명)</li> <li>• 경북 상주시 BTJ열방센터 관련(808명)</li> <li>• 부산/울산 장구강습 관련(268명)</li> <li>• 경남 진주시 기도원 관련(120명)</li> <li>• 서울 송파구 교정시설 관련(1,232명)</li> </ul> <b>&lt;최근 발생 주요 사례&gt;</b> <ul style="list-style-type: none"> <li>• 서울 중구 복지시설 관련(98명)</li> <li>• 서울 성동구 대학병원 관련(114명)</li> <li>• 서울 용산구 대학병원 관련(250명)</li> <li>• 경기 부천시 영생교/보습학원 관련(178명)</li> <li>• 경기 남양주시 플라스틱공장 관련(189명)</li> <li>• 경기 성남시 춤무도장 관련(84명)</li> <li>• IM선교회 미인가교육시설 관련(420명)</li> <li>• 광주 광산구 요양병원 관련(174명)</li> <li>• 충남 아산시 난방기공장 관련(192명)</li> <li>• 광주 서구 교회 관련(145명)</li> <li>• 경북 의성군 가족모임/의성군 온천 관련(99명)</li> <li>• 부산 금정구 요양병원 관련(96명)</li> <li>• 부산 서구 향운노조 관련(67명)</li> </ul>
부산	3,209	133	2,007	12	1,938	57	634	435	11	
대구	8,612	151	6,378	4,512	1,859	7	1,140	943	10	
인천	4,391	231	2,083	2	2,071	10	1,335	742	15	
광주	2,058	127	1,657	9	1,642	6	130	144	11	
대전	1,187	54	638	2	635	1	312	183	6	
울산	1,005	90	716	16	696	4	124	75	1	
세종	219	25	98	1	96	1	53	43	1	
경기	23,243	1,494	9,207	29	9,099	79	7,904	4,638	141	
강원	1,854	73	1,053	17	1,035	1	473	255	6	
충북	1,738	89	933	6	920	7	448	268	10	
충남	2,433	157	1,278	0	1,277	1	600	398	3	
전북	1,164	106	827	1	825	1	120	111	16	
전남	854	68	604	1	592	11	99	83	5	
경북	3,260	152	2,274	565	1,708	1	480	354	24	
경남	2,180	149	1,363	33	1,297	33	371	297	6	
제주	568	33	358	0	357	1	102	75	0	
검역	2,958	2,958	0	0	0	0	0	0	8	
합계	88,922 (%)	7,014 (7.9)	41,880 (47.1)	5,214 (5.9)	36,346 (40.9)	320 (0.4)	23,555 (26.5)	16,473 (18.5)	406	

※ 신고사항 및 질병관리청 관리시스템에서 관리번호가 부여된 자료를 기준으로 함. 이에 따라, 특정 시점에 시도단위에서 자체 집계한 수치와는 상이할 수 있고, 이후 역학조사 진행 등에 따라 변경 가능

\* 확진자 접촉자 등 기타 사례 포함

## 해외 현황

### ● 국외 발생 현황

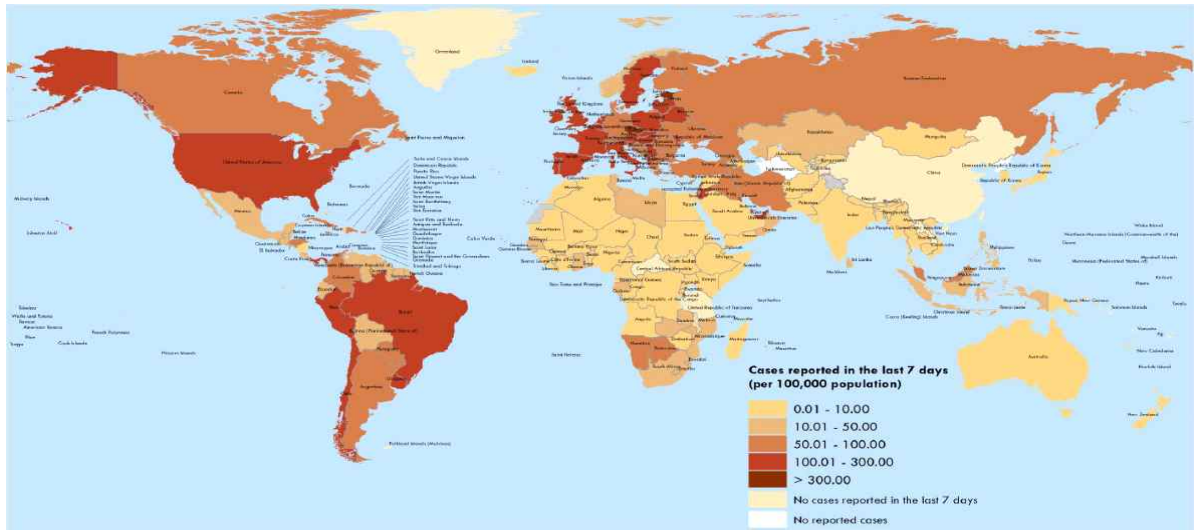
- 2. 26. 09시 까지 보고된 국외 총 확진자수는 **112,121,063명**으로 전일 대비 **1.00% 증가**함
- 이 중 **2,489,194명** 사망하여 치명률은 **2.22%**로 확인됨

국외 코로나19 치명률 현황 (2021. 2. 26. 9시 최신기준) (출처) 질병관리청

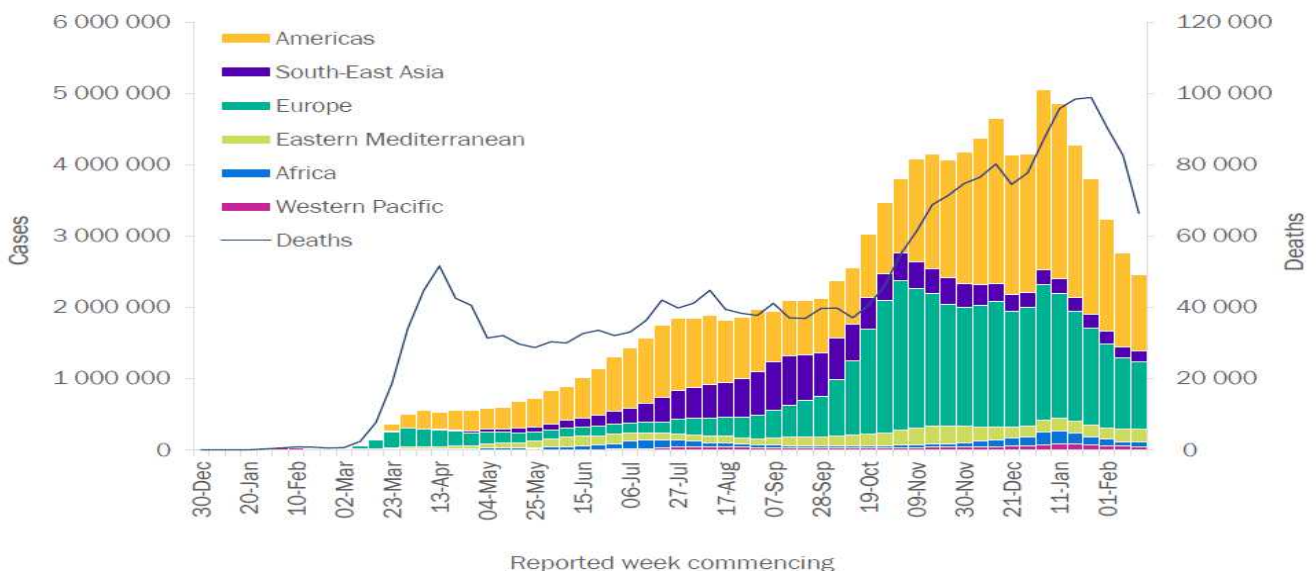
국가 및 지역	확진자수(%)		사망자수(%)		치명률(%)	증가율(%) *전일 대비
아시아	15,964,395	14.24%	253,229	10.17%	1.59%	0.60%
중동	6,296,467	5.62%	132,491	5.32%	2.10%	1.60%
아메리카	49,718,435	44.34%	1,185,598	47.63%	2.38%	0.83%
유럽	36,967,689	32.97%	841,211	33.79%	2.28%	1.31%
오세아니아	32,170	0.03%	948	0.04%	2.95%	0.61%
아프리카	2,720,340	2.43%	70,391	2.83%	2.59%	0.76%
기타*(섬, 영토 등)	421,567	0.38%	5,326	0.21%	1.26%	1.82%
전세계	112,121,063	100.00%	2,489,194	100.00%	2.22%	1.00%

\* 치명률=사망자수/확진자수\*100, \*기타 영토는 WHO situation report 기준, \*증가율=(당일확진자-전일확진자)/전일확진자\*100

※ 통계방식 변경(9.23.부터 적용): WHO Dashboard 통계자료 사용. 단, 한국은 보도참고자료, 중국은 중국위생건강위원회 자료 적용



국가별 지난 7일간 확진자 발생현황 (2021. 2. 21. 기준) (출처) WHO Situation Report



코로나19 주별 발생 현황 (2021. 2. 21. 기준) (출처) WHO Situation Report

● 누적발생 780,000명 이상 국가 및 주요감시 국가 현황

구분	누적 발생		신규 발생		치명률(%)	인구10만명당 발생자 수 <sup>1)</sup>
	확진자	사망자	확진자	사망자		
미국	27,955,338	499,017	71,778	2,167	1.79	8,445.72
인도	11,046,914	156,705	16,738	138	1.42	800.50
브라질	10,257,875	248,529	62,715	1,386	2.42	4,824.96
러시아	4,212,100	84,876	11,198	446	2.02	2,886.98
영국	4,144,581	121,747	9,938	442	2.94	6,103.95
프랑스	3,597,495	84,894	30,665	273	2.36	5,509.18
스페인	3,170,644	68,468	3,809	41	2.16	6,774.88
이탈리아	2,848,564	96,666	16,402	318	3.39	4,708.37
터키	2,665,194	28,285	9,561	72	1.06	3,161.56
독일	2,414,687	69,125	11,869	385	2.86	2,881.49
콜롬비아	2,233,589	59,118	3,926	144	2.65	4,388.19
아르헨티나	2,080,824	51,524	3,596	14	2.48	4,603.59
멕시코	2,052,266	181,809	8,634	1,273	8.86	1,592.14
폴란드	1,673,252	43,094	12,143	286	2.58	4,426.59
이란	1,598,875	59,736	8,270	73	3.74	1,903.42
남아프리카공화국	1,507,448	49,523	1,862	110	3.29	2,542.07
우크라이나	1,325,841	25,596	8,147	135	1.93	3,033.96
인도네시아	1,306,141	35,254	7,533	240	2.70	477.57
페루	1,293,497	45,487	6,740	224	3.52	3,919.69
체코	1,198,168	19,835	13,816	153	1.66	11,197.83
네덜란드	1,068,960	15,406	4,420	63	1.44	6,251.23
캐나다	852,269	21,762	2,752	39	2.55	2,260.66
칠레	807,872	20,173	2,555	22	2.50	4,229.70
포르투갈	800,586	16,136	1,480	50	2.02	7,848.88
루마니아	788,048	20,086	3,337	73	2.55	4,104.42
필리핀	566,420	12,129	1,555	22	2.14	516.81
방글라데시	544,544	8,379	428	5	1.54	330.63
일본	428,553	7,647	1,086	63	1.78	338.78
헝가리	414,514	14,672	4,385	120	3.54	4,273.34
네팔	273,760	2,684	94	619	0.98	940.76
미얀마	141,816	3,197	33	0	2.25	260.69
중국	89,877	4,636	6	0	5.16	6.24
키르기스스탄	86,091	1,463	66	3	1.70	5.98
우즈베키스탄	79,773	622	24	0	0.78	63.06
태국	25,764	83	72	0	0.32	36.91
베트남	2,412	35	9	0	1.45	2.48
대한민국	88,922	1,585	406	4	1.78	171.55

1) 국가별 총 인구수: 유엔인구기금(UNFPA) '20년 기준, 대한민국 '20.11월 행정안전부 주민등록인구현황 기준  
 2) WHO 집계방식에 따라 실제 발생 현황과 차이가 있을 수 있음(신규 발생은 전일 누적 발생 대비 신규 발생 수)

(출처) 질병관리청

## COVID-19 백신 해외 이상반응 사례 분석

70% 집단면역 획득을 위해 대량예방접종 프로그램(mass vaccination program) 과정에서 발생 가능한 이상반응 해외사례를 검토함으로써, 접종 후 이상반응에 적극 대응하고자 함

### 1 백신 이상반응 개요

#### □ 안전한 예방접종의 중요성

##### ○ 안전한 예방접종의 조건

- ① 적절한 대상자에게 접종: 예방접종 기준 확인
- ② 백신 접종에 따른 이득과 위험을 충분히 설명: 백신 설명문, 백신 접종 후 주의사항 설명문 제공
- ③ 정확한 접종 원칙 준수 : 예방접종의 일반원칙 숙지, 정확한 접종방법 준수
- ④ 이상반응 발생 시 적절한 대처 : 발생할 수 있는 이상반응 숙지 및 대처  
이상반응 발생에 따른 환자 관리 및 신고체계 확립

##### ○ 안전한 예방접종이 안 될 경우

- 건강한 피접종자에게 이상반응 발생으로 피접종자 개인의 피해 및 높은 사회비용 부담
- 예방접종에 대한 신뢰 저하로 예방접종을 저하, 면역력이 없는 사람 증가  
→ **산발적 감염환자 발생 증가 및 집단면역 감소, 질병의 대규모 발생**

##### ○ 백신의 기본 조건: 유효성 및 안전성

##### ○ 백신과 치료제 비교

백신	치료제
<ul style="list-style-type: none"> <li>- 질병이 없는 사람을 대상으로 함</li> <li>- 다수에게 적용할 수 있어야 함(집단면역 유발)</li> <li>- 낮은 수준의 이상반응만 수용할 수 있음 → 이상반응에 대한 문제 발생 시 접종률 저하</li> </ul>	<ul style="list-style-type: none"> <li>- 질병이 있는 사람을 대상으로 함</li> <li>- 질병을 가진 소수에게 적용 가능</li> <li>- 해당 질병의 중증도에 따라 상당한 수준의 이상반응 수용가능 (예: 항암제)</li> </ul>

#### □ 예방접종 후 이상반응 정의

- (WHO) 예방접종 후에 발생한 모든 의도하지 않은 증상을 말하며, 반드시 예방접종과의 인과성을 요구하지 않음
- (감염병예방법) 예방접종 후 그 **접종으로 인하여 발생할 수 있는 모든 증상 또는 질병**으로서 해당 예방접종과 시간적 **관련성이 있는 것**

□ 이상반응 감시의 목적

○ 예방접종 자체의 문제 규명

- 백신 자체의 문제(백신에 내제된 성질이나 결함)를 시기적절하게 밝혀내기 위함

○ 새로운 이상반응 양상에 대한 분석

- 감시된 백신반응과 기대되는 백신반응 수준을 지역별, 국가별 비교분석
- 예기치 않은 높은 수준이나 집단적 이상반응이 발생할 경우 대비
- 심각하거나 예기치 않은 이상반응 사례에 대한 인과적 측면에서의 접근 가능

○ 대시민 불안 방지

- 우연한 반응이 백신에 의한 이상반응으로 잘못 이해되어 접종사업에 부정적인 영향을 미치지 않도록 정확한 인과성 판단
- 예방접종 안전성과 관련된 이슈에 즉각적이고 적절하게 대응함으로써, 예방접종안전성에 대한 확신을 갖도록 함

○ COVID-19 백신 : target product profile

특성	선호(preferred)	최소한의 기준 (critical or minimal)
적응증	(유행) 유행이 발생하는 지역의 인구집단 (장기적 관점) 고위험군	
금기	없음	일부 가능 (예, 면역 저하자)
대상군	모든 연령, 임신/수유부 포함	성인(노인 포함)
안전성/ 면역원성	위험 대비 효과가 매우 양호할 것(highly favourable): 경미하고 일시적인 부작용만 있고 중증 이상반응은 없을 것	(유행) 이득이 위험을 선회할 것 (장기적 관점) 위험 대비 효과가 매우 양호할 것 (highly favourable): 경미하고 일시적인 부작용만 있고 중증 이상반응은 없을 것
효능	<b>최소 70%</b> (노인에서도 일관된 결과) 감염, 중증감염 혹은 전파를 지표로 평가할 수 있음 (유행) 2주 이내 빠른 효과	이상적으로는 <b>최소한 50%</b> (하한선은 좀 더 낮을 수 있음) 감염, 중증 감염 혹은 전파를 결과지표로 평가할 수 있음
투약 방법	(유행) 1회 선호 (장기적 관점) booster 접종을 하지 않을수록 좋음	(유행) 2회를 넘지 말 것 (장기적 관점) booster 접종도 허용
면역 기간	<b>최소 1년</b>	<b>최소 6개월</b>
접종 경로	(유행) 비정주 요법 선호 (장기적 관점) 상관없음	백신이 안전하고 효과적이라면, 어떤 접종 경로도 허용
안정성/저장	보관온도, 열 가용성이 높을수록 선호	(유행) 영하 60-70도에서 6-12개월 이상 보관, 2-8도에서 최소 2주 안정 (장기적 관점) 영하 20도 이상에서 보관

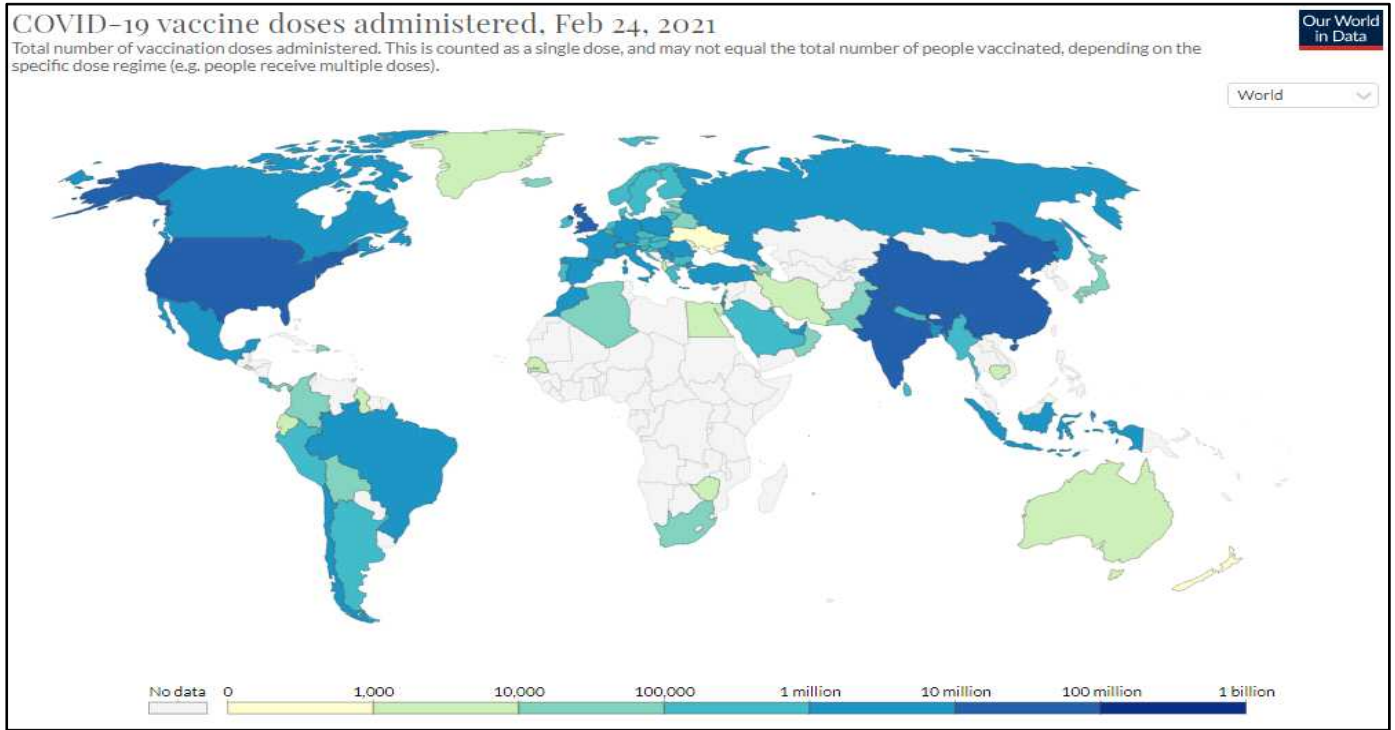
\* WHO Target Product Profiles for COVID-19 Vaccine, Ver 3(29 April 2020)



## 2 백신 접종 진행현황 및 이상반응 사례

### □ COVID-19 백신 접종 진행 현황 (2021. 2. 24. 기준)

- (사용백신) 주로 화이자, 모더나 백신 사용
- (나라별 현황) 미국 6,650만 명> 중국 4,050만 명> 영국 1890만 명 순임
- 전 세계적으로 약 22,180만 여 명이 1차 접종 완료



### □ 해외 COVID-19 이상반응 발생 현황 (미국 사례)

#### 1) 모더나 백신 접종 이후 이상반응 발생 상황

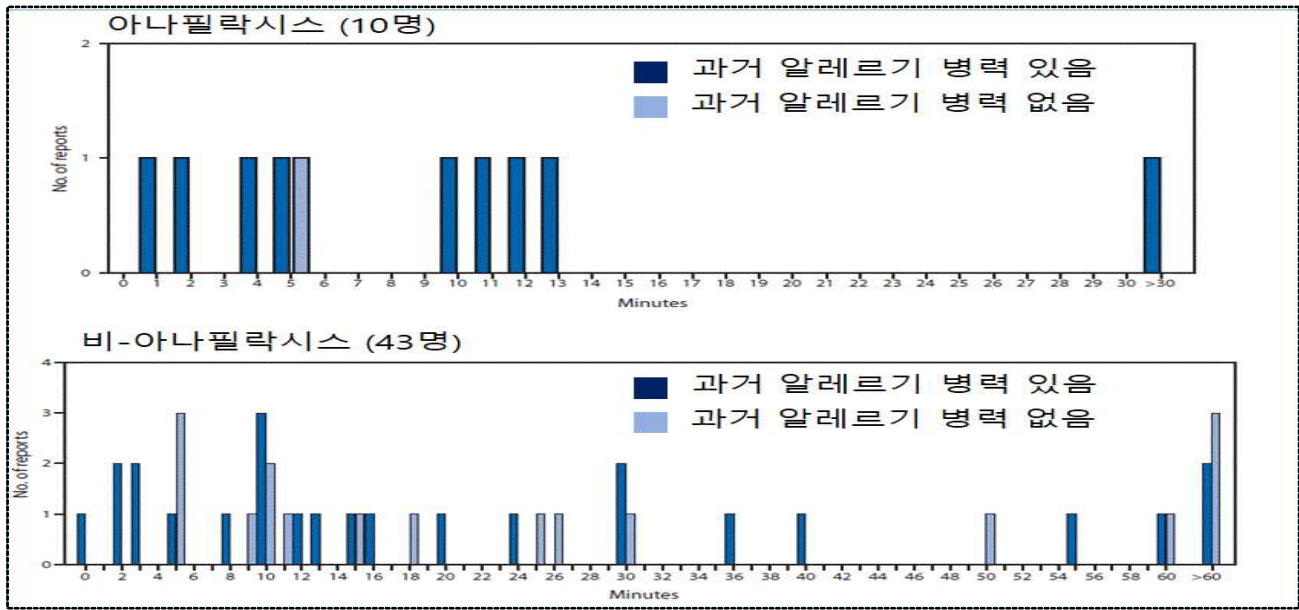
- 모더나 Covid-19 백신 1차 접종 후 보고된 환자의 특성

특 성	보고된 반응 유형, 건(%)	
	아나필락시스 (n=10)	비-아나필락시스 알레르기 반응 (n=43)
중위 연령, 세(범위)	47 (31-63)	43 (22-96)
여성	10 (100)	39 (91)
증상 발생 중위 시간 (분, 범위)	7.5 분 (1-45)	15분 (1~24시간)
증상 시작 ≤15분	9 (90)	21 (51)
증상시작 ≤30분	9 (90)	30 (73)
알레르기 또는 알레르기 반응 기왕력	9 (90)	26 (60)

\* Vaccine Adverse Events Reporting System (VAERS), United States, December 21, 2020-January 10, 2021 제공  
Morbidity and Mortality Weekly report(MMWR), CDC(Jan. 22, 2021)



○ 모더나 Covid-19 백신 1차 접종 후 알레르기 반응이 나타난 시간(분)



○ 모더나 Covid-19 백신 1차 접종 후 알레르기 반응이 나타난 환자의 특성

- 알레르기 반응에 대한 증상은 접종 후 15분 이내에 가장 많이 발생함

연령	성별	과거력		접종후 발생(분)	증상	치료장소	에피네프린 처치	Brighton 레벨*	결과
		알레르기반응	아나필락시스						
37	여	페니실린 페니토인 이부프로펜	없음	1	호흡부전, 구토	입원	예	2	퇴원
39	여	페니실린 알로에	예, 페니실린	2	말초 혈액순환 감소 지속된 마른 기침 메스꺼움	입원	예	3	퇴원
63	여	아세트아미노펜 아지스로마이신	없음	4	눈주위 부종 메스꺼움	응급실	예	2	미결정
55	여	다양한 불특정 환경 및 음식 알레르기	예, 불특정	5	저혈압, 천명	입원	예	2	미결정
31	여	없음	없음	5	전신 홍반성 발진 이후 부종	응급실	예	1	퇴원
49	여	가돌리늄 요오드	예, 가돌리늄 요오드	10	전신 홍반성 발진, 혀의 부종, 천명	응급실	예	1	회복
37	여	불특정 정맥 조영제, 페니실린	예, 정맥 조영제	11	전신 두드러기성 발진, 혀의 부종	입원	예	1	퇴원
50	여	불특정 알레르기 반응들	예, 불특정	12	전신 홍반성 발진, 천명	입원	예	1	퇴원
57	여	많은 약제들 (페리실린, 설파제)	없음	13	눈주위 부종, 혀의 부종	응급실	예	1	회복
44	여	몰핀, 코데인	없음	45	전신 홍반성 발진 심각한 혀의 부종, 천명	입원	예	1	퇴원

\* 브라이튼 공동 사례 정의(Brighton Collaboration case definition): 증상 조합을 통하여 진단 확실성의 수준을 정의함

- 브라이튼 레벨 1: 보고된 사례가 실제로 아나필락시스 사례라는 가장 높은 수준의 진단 확실성을 나타냄
- 브라이튼 레벨 2, 3: 연속적으로 레벨 1보다는 낮은 수준의 진단 확실성을 나타냄
- 브라이튼 레벨 4: 과민증으로 보고된 사례이지만 브라이튼 공동 사례 정의를 충족하지 못함
- 브라이튼 레벨 5: 과민증으로 보고되지 않았거나 사례 정의를 충족하지 못하는 경우임

## 2) 화이자/바이오엔테크 백신 접종 이후 이상반응 발생 상황

- 이상반응 발생 빈도 : 189만 명 1차 접종 후 4,399명에서 발생(0.2%)
- 아나필락시스 발생 빈도 : 189만 명 1차 접종 후 21명에서 발생 ⇨ 100만 명 당 11.1명
  - \* 인플루엔자 백신 접종 후 아나필락시스 발생: 100만 명 당 1.35명 ⇨ 독감 백신의 10배
- 아나필락시스 발생 시간 : 71%(15명)가 15분 이내, 86%가 30분 이내
- 알레르기 기왕력 : 81%(17명)
- 화이자 Covid-19 백신 접종 후 아나필락시스 발생 환자의 특성
  - 21명\* 중 여성이 19명(91%), 남성이 2명(9%)으로 나타났으며, 접종 후 10분 ~ 15분 사이에 증상이 가장 많이 발생됨
  - \* 2020.12.14.~23일 기간 중 백신이상반응 보고시스템(VAERS)에 보고된 이상반응자

표] Characteristics of Cases of Anaphylaxis (N = 21) Following Receipt of Pfizer-BioNTech COVID-19 Vaccine Reported to the Vaccine Adverse Events Reporting System (VAERS), December 14-23, 2020

연령	성별	과거력		접종후 발생(분)	증상	치료장소	에피네프린 처치	Brighton 레벨*	결과
		알레르기반응	아나필락시스						
27	여	열대 과일	없음	2	전신 홍반성 발진 목 안이 막히는 느낌	응급실	예	2	회복
35	남	없음	없음	5	전신 홍반성 발진 혀의 부종	응급실	예	1	퇴원
55	여	광견병 백신	예 광견병 백신	5	메스꺼움	입원	예	1	퇴원
52	여	설파제	예, 설파제	7	천명, 메스꺼움	입원	예	1	퇴원
30	여	벌침	없음	8	전신성 두드러기, 천명	입원	예	1	회복
32	여	없음	없음	10	전신 홍반성 발진, 숨쉬기 어려움	입원	예	2	퇴원
60	여	달걀, 우유, 설탕, 해피 칩	예, 해피 칩	10	전신 홍반성 발진 쉰 목소리	응급실	예	2	회복
29	여	조개류, 달걀	없음	10	전신성 두드러기 입술과 혀의 부종	응급실	예	1	퇴원
52	여	메토프롤롤 클래리스로마이신	없음	10	전신성 두드러기 천명	응급실	예	1	회복
49	여	요오드화한 조영제	없음	13	전신성 두드러기, 인후 부종	응급실	예	1	회복
36	여	없음	없음	13	전신성 두드러기 메스꺼움	응급실	예	2	미결정
40	여	설파제, 호두	예, 호두	14	전신성 두드러기 메스꺼움	응급실	예	2	퇴원
33	여	말벌 칩	없음	15	전신 홍반성 발진 입술 부종	응급실	예	1	회복

연령	성별	과거력		접종후 발생(분)	증상	치료장소	에피네프린 처치	Brighton 레벨*	결과
		알레르기반응	아나필락시스						
41	여	프로클로르 페라진	예, 프로클로르 페라진	15	전신 홍반성 발진 지속적인 마른 기침	응급실	아니오	2	퇴원
57	여	페니실린 아지스로마이신	예, 불특정	15	가려움증 동반 광범위한 발진 신 목소리	응급실	예	2	회복
45	남	없음	없음	23	전신성 두드러기 기도 부종	응급실	예	2	퇴원
46	여	하이드로코돈 견과류	없음	25	전신 홍반성 발진 숨쉬기 어려움	응급실	예	2	퇴원
30	여	고양이, 개	없음	30	전신 가려움, 천명	응급실	아니오	2	퇴원
44	여	인플루엔자 (H1N1) 백신	예, 인플루엔자 (H1N1) 백신	34	전신성 두드러기 입술 부종	응급실	예	1	퇴원
29	여	설파제	없음	54	전신성 두드러기 지속적 기침	응급실	예	2	회복
29	여	스테로이드	없음	150	가려움증 동반 광범위한 발진 입술 부종	응급실	예	1	퇴원

\*Allergic Reactions Including Anaphylaxis After Receipt of the First Dose of Pfizer-BioNTech COVID-19 Vaccine.  
JAMA. Published online January 21, 2021. doi:10.1001/jama.2021.0600

- 최근까지 mRNA 백신 접종 이상반응관련 의견 요약 (CDC 자료 참고)
- 과거 약, 주사제나 음식에 알레르기 반응이나 아나필락시스 발생력이 있는 경우 주의 요함
  - 15분간 안정하고, 아나필락시스 발생 과거력 시에는 30분간 더 긴 관찰시간 필요함
  - 신속한 에피네프린 처치 후에는 사망사례는 없음
  - 길랭-바레 증후군처럼 희귀하면서 심각한 질환의 발생은 예방접종기간 동안 우연히 발생 가능하므로 엄격하고 잘 설계된 길랭-바레 증후군 감시 프로그램 개발 및 검증 필요

➔ 백신 이상반응에도 접종이 훨씬 이득이므로 접종 권고

● 코로나19 방역수칙 안내

- ① (기본원칙) 모임·행사는 취소하거나 비대면·비접촉으로 전환, 불요불급한 외출 자제  
 ② (부득이한 외출 시) 실내 상시 마스크 착용, 다른 사람과 거리두기, 손씻기 등 방문 장소 및 동선 별로 생활방역 수칙 철저히 준수

공통

- 실내 및 2m 이상 거리 유지가 어려운 실외에서 마스크 착용  
 \* 마스크 착용 의무화 및 과태료 부과 대상 시설은 별도 확인
- 필수적인 경우가 아닌 불요불급한 외출 자제, 비대면·비접촉으로 모임·행사 진행
- 발열, 호흡기 증상 등 의심 증상이 있는 경우, 선별진료소를 방문하여 검사
- 타인과 접촉 최소화 및 사람 많은 다중이용시설 이용 자제

1. 가정에서 생활 할 때 **“모임과 이동 없이 안전하게!”**

- 가족 모임도 5인 이상 집합 금지
- 어르신 등 고위험군이 계신 가정은 외부인의 방문 주의
- 손이 많이 닿는 곳(리모컨, 손잡이 등)은 하루에 1번 이상 소독
- 모임은 자제하고 영상통화 등 마음으로 함께 하기

2. 부득이하게 외출할 때 **“외출은 짧게, 혼잡하지 않은 곳으로!”**

- 혼잡하지 않은 시간 선택하여 가급적 머무르는 시간 최소화
- 밀폐·밀집·밀접 장소는 가지 않기

3. 대중교통 이용하여 이동할 때 **“대중교통 이용시엔 마스크, 거리 두기는 필수!”**

- 가급적 좌석 예약은 비대면 서비스(사전 온라인 예약, 모바일 체크인 등) 이용  
 \* 좌석 예매 시 가급적 한 좌석 띄워 예매
- 가급적 휴게소 방문 자제, 방문 시 체류시간 최소화 및 공용 공간에서의 음식 섭취 자제
- 객실내 대화·통화 자제, 꼭 필요한 통화는 기차 통로 이용하여 작은 목소리로 통화
- 교통수단(차량) 내 음식 섭취 금지

4. 가족 행사 모임시 **“아쉬워도 모임은 취소해 주세요!”**

- 단체모임은 하지 않고 동거 가족과 시간 보내기 또는 비대면 즐길거리 찾기
- 동거하지 않는 친지, 지인과의 모임이 필요한 경우 온라인 등 비대면 방식으로 개최
- 불가피하게 대면 모임을 하는 경우에도 식사는 최대한 자제, 대면 모임 시간 최소화하기  
 \* 방역관리자 지정 및 참가자 명단 확보, 행사당일 발열 등 증상이 있는 참가자는 참석 중단 및 방역담당자에게 통보

5. 음식점·카페 등에서 식사할 때 **“외식할 경우 거리유지, 대화자제, 손 위생은 꼭 지켜주세요!”**

- 식당·카페는 혼잡하지 않은 장소·시간대에 방문 또는 포장·배달 활용
- 음식섭취 외 시간에는 상시 마스크 착용
- 음식을 가지러 가는 등 이동 시, 대기 시 마스크 상시 착용하고 일행이 아닌 다른 사람들과 2m 이상 거리 유지
- 지그재그 또는 한 방향으로 착석, 개별 공간에서 개인별 식사
- 음식은 개별식기에 덜어먹고 식기류, 술잔 등은 개별 사용
- 식사 시 대화 등 침방울이 튀는 행위 및 신체접촉(악수, 포옹 등) 자제

6. 귀가 후 **“귀가 후 아프면 검사받으세요!”**

- 귀가 후, 흐르는 물과 비누로 30초 이상 손 씻기 등 개인방역 철저
- 발열 및 호흡기 증상 여부 관찰 및 외출 자제  
 \* 귀가 후 열이거나 기침, 가래, 인후통, 코막힘 등 호흡기 증상이 있으면 콜센터(1339, 지역번호+120)나 보건소 문의하여 검사받기



# 코로나19 감염증 예방접종 안내

## ☝ 예방접종을 받으면 좋은 점은 무엇인가요?

- 코로나-19 예방에 매우 효과적**입니다.
- 생명을 위협하는 **심각한 합병증 예방**에 도움이 됩니다.
- 집단면역 형성을 통하여 **대유행을 차단**해줍니다.

치료보다 예방접종이 우선

① 백신 접종  
② B세포 자극  
③ 중화 항체 생성

합병증 발생 예방

④ 호흡기를 통한 코로나19 바이러스 인체 침입  
⑤ 코로나19 바이러스 제거

안전한 지역사회 형성

## ☝ 안전한 예방접종을 위한 주의사항

- 예방접종 전 반드시 **의사의 예진**을 받아야 합니다.
- 접종 후 **20-30분간 접종기관**에 머물면서 급성 이상반응 발생여부를 관찰한 뒤 귀가합니다.
- 접종부위는 **청결하게 유지**합니다.
- 접종당일 음주나 지나친 **운동은 금**하고, **반나절 이상 안정**을 취합니다.

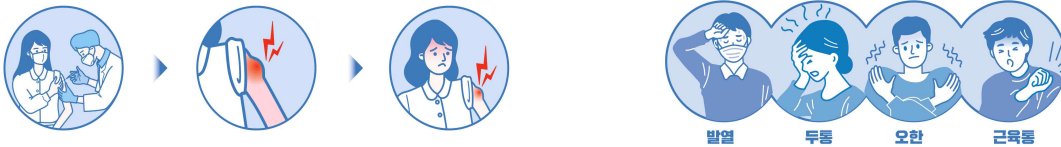
**접종 후 30분**

**접종당일 금주**

**접종당일 지나친 운동 금지**

## ☝ 예방접종 후 발생 가능한 이상반응

- 접종부위의 국소 이상반응**(빨갧게 부어오름, 부종, 통증, 출혈 등)
- 전신 이상반응**(발열, 두통, 근육통 등)



## ☝ 예방접종 후 발생한 이상반응의 대처요령

이상 증상	주사부위 통증, 발적, 가려움, 종창	미세출혈	지속적인 출혈
처치	주사 부위 생필질	밴드 적용	주사부위 거즈를 두껍게 대고 직접 압박 출혈 주사 부위를 환자의 심장보다 높게 유지

일반적인 증상은 **대부분 1-2일 이내**에 사라지지만, 심각한 이상반응 또는 국소증상의 악화시에는 **의사의 상담**이 필요합니다.  
 ★ 단, 숨기쁨이나 색색거림(호흡곤란), 일시적인 의식소실이 온다면 **즉시 119**에 연락하고 병원으로 가도록 합니다.\*으로 변경 부탁드립니다.

## ☝ 예방접종피해 국가보상신청

- 백신과 관련되었다고 판단되는 경우 **'코로나19 예방접종관리시스템'**으로 신고합니다.
- 유선(관할 보건소) 및 인터넷 웹(예방접종도우미 사이트, <https://nip.kdca.go.kr>)으로도 신고가 가능합니다.

**이상반응이 발생했을 때, 신속하고 적절한 치료를 받으면 안전합니다.**

출처 : 질병관리청, 식품의약품안전처, 대한천식알레르기학회, 서울특별시 아토피·천식 교육정보센터, WHO, CDC