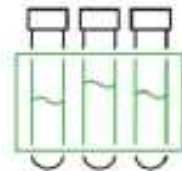
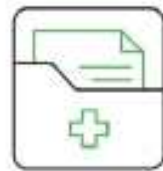
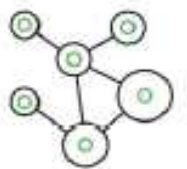
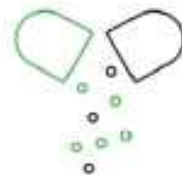


서울시 코로나19 대응 주간소식

THE WEEKLY NEWS REVIEW

2021. 2. 5. 금요일



※본 자료는 추후 역학조사 과정에서 변경될 수 있음

발행일 2021. 2. 5. 금요일

발행처 서울특별시 시민건강국

1. 코로나19 발생 현황

신종 코로나바이러스감염증-19 상황판

구분	확진환자 현황				자가격리자 현황		
	확진자	격리 중	격리해제	사망자	계	감시 중	감시해제
서울시	24,880 (126)	3,637 (-18)	20,911 (140)	332 (3)	358,629 (539)	13,918 (599)	344,711 (940)
전 국	80,131 (370)	8,555 (-55)	70,117 (413)	1,459 (11)	-	-	-
전세계	104,852,991	44,291,400	58,279,114	2,282,477	-	-	-

1)서울시의 경우, '서울시 코로나19 발생동향' '21. 02. 05. 0시 기준 /

2)질병청 공식발표 24,880명 (2.5. 0시 기준)

3)1.30. 자치구 오신고 건 1명 삭제 / **격리해제 후 시스템 미반영된 퇴원자 포함으로 추후 조정 예정

4)전 세계의 경우, '2019-nCoV Global Cases (by Johns Hopkins CSSE)' '21. 02. 5. 14시 기준

서울시 현황

● 서울시 신규 확진환자 126명, 누적 확진환자는 총 24,880명

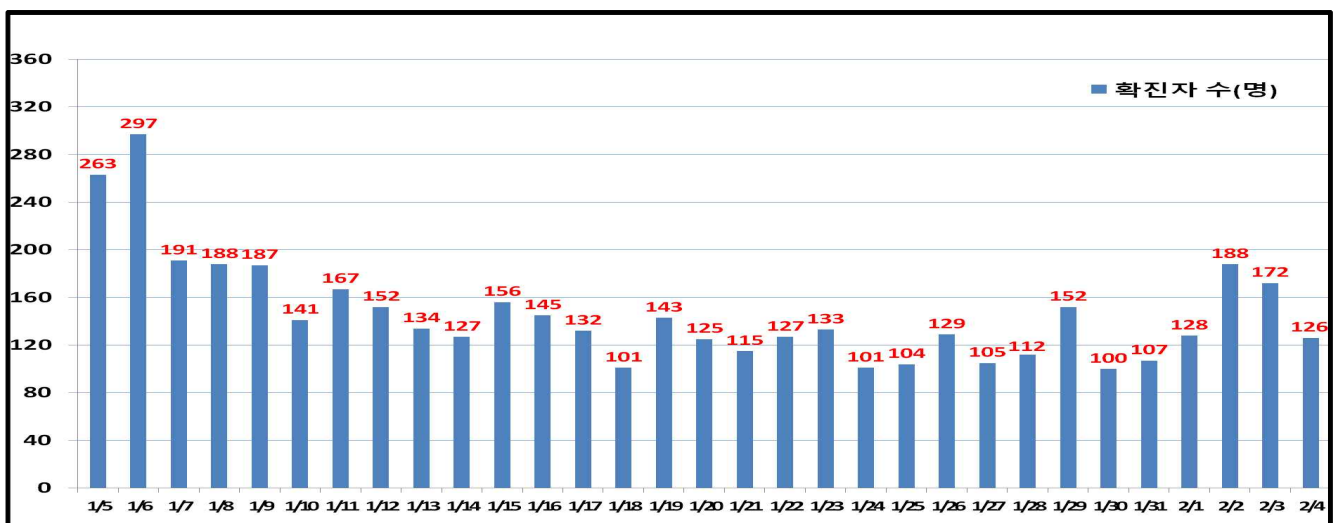
- 입원(격리)환자 3,637명, 격리해제 20,911명 / 질병관리청 공식발표 확진환자 수는 24,880명 (2. 5. 0시 기준)
- 2월 5일 0시 기준, 우리나라 사망자는 총 1,459명으로 치명률은 1.82%이며, 서울시 사망자는 332명, 치명률은 1.33% 으로 전국대비 낮게 나타남

● 주요 발생원인별 현황 (2021. 2. 5. 0시 기준)

소 계	해외 유입	종량구 소재 아동관련 시설	강북구 소재 사우나 관련	동대문구 소재 병원 관련	성동구 소재 병원 관련 ('21.1월)	중구 소재 복지시설 관련	광진구 소재 음식점 관련	관악구 소재 의료기관 관련	영등포구 소재 의료기관2 관련	기타 집단감염	기타 확진자 접촉	타시도 확진자 접촉	감염 경로 조사중
24,880 (+126)	819 (+4)	20 (+8)	15 (+7)	6 (+6)	69 (+4)	76 (+2)	48 (+2)	18 (+1)	16 (+1)	9,159 (+9)	7,779 (+44)	1,111 (+4)	5,744 (+34)

※ 역학조사서 기반 1차 분류 진행사항에 따라 변경가능

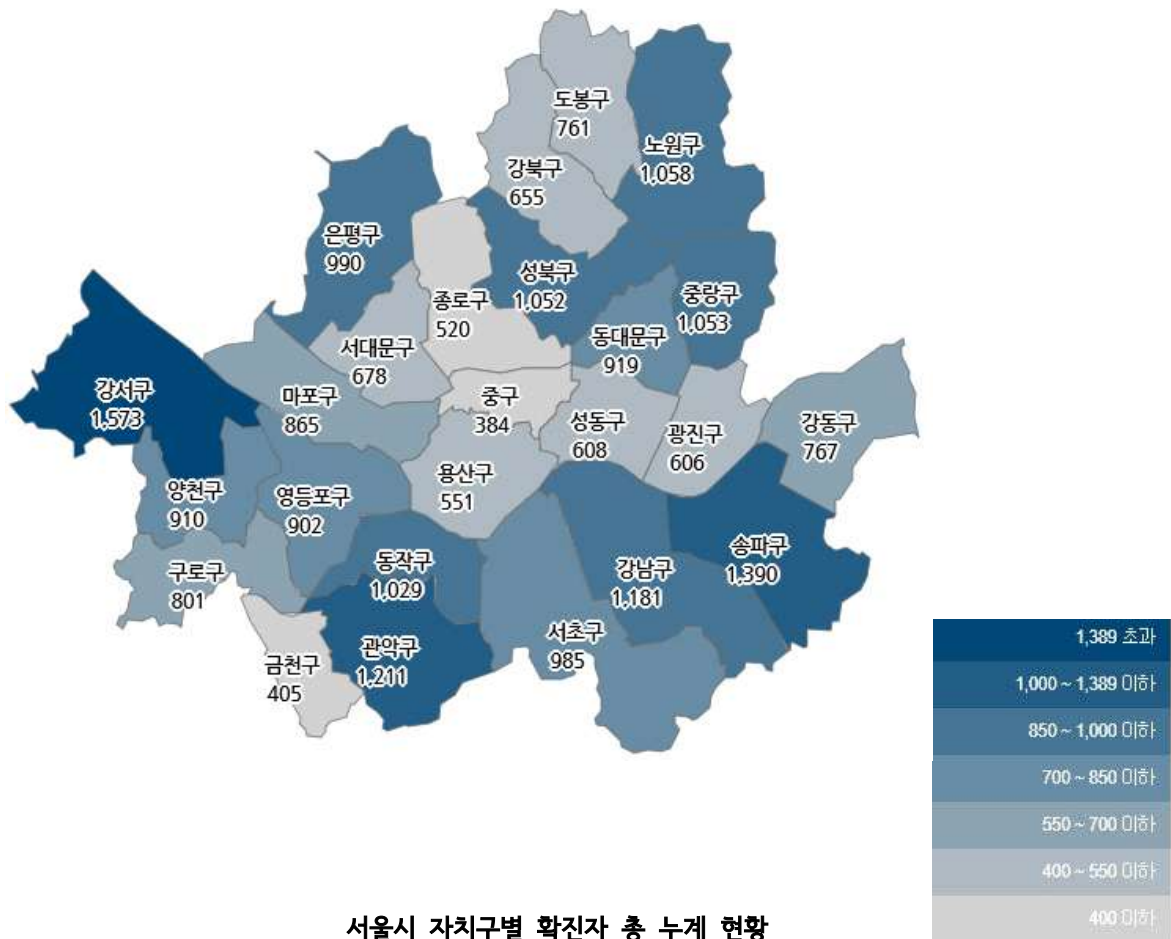
● 일일 확진환자 현황



● 서울시 자치구별 확진환자 발생 현황

- 서울시 전체 확진자는 총 24,755임(거주지 기준으로 강서 1,573, 송파 1,390, 관악 1,211, 강남 1,181, 노원 1,058, 중랑 1,053, 성북 1,052, 동작 1,029, 은평 990, 서초 985, 동대문구 919, 양천 910, 영등포 902, 마포 865, 구로 801, 강동 767, 도봉 761, 서대문 678, 강북 655, 성동 608, 광진 606, 용산 551, 종로 520, 금천 405, 중구 384, 기타 3,026(타시도 이관 등))

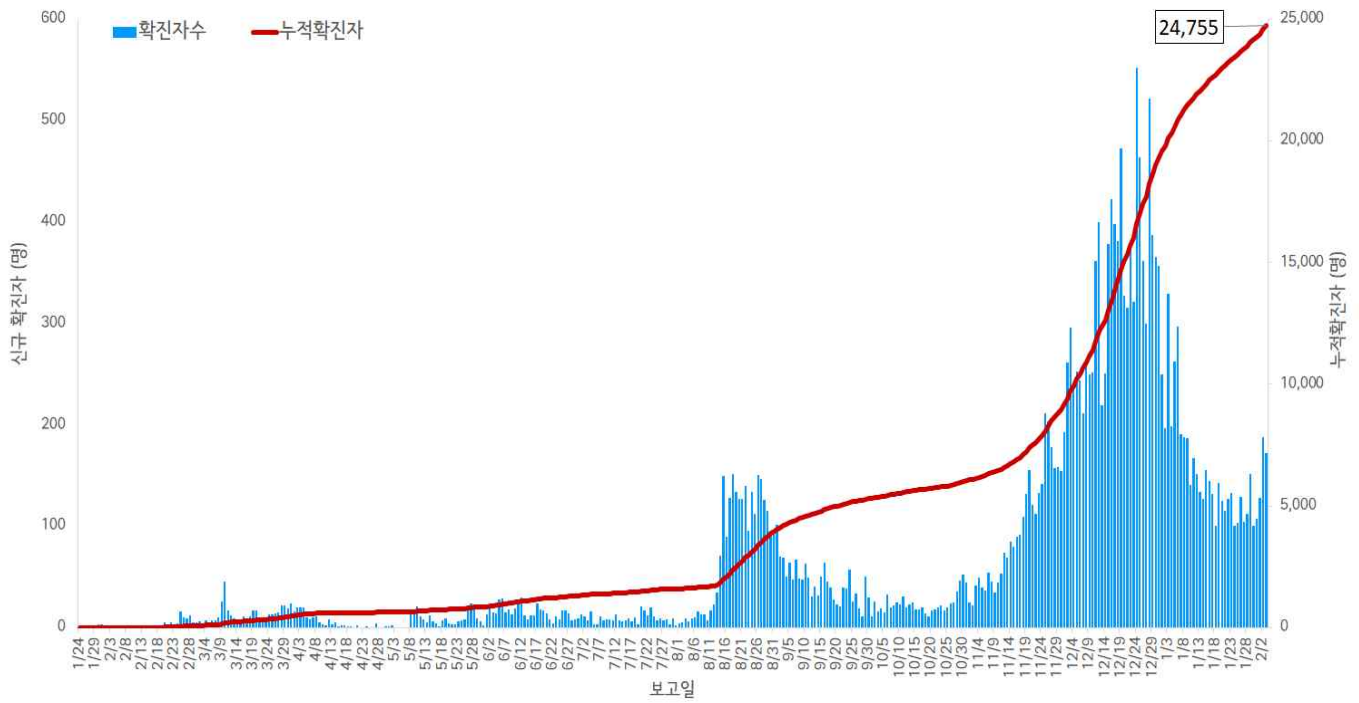
구 분	합계	종로구	중구	용산구	성동구	광진구	동대문	중랑구	성북구	강북구	도봉구	노원구	은평구	서대문	마포구	양천구	강서구	구로구	금천구	영등포	동작구	관악구	서초구	강남구	송파구	강동구	기타
전일누계	24,754	519	381	542	601	601	915	1,036	1,045	649	757	1,050	986	672	864	909	1,569	799	402	900	1,025	1,207	981	1,179	1,389	766	3,010
2.4. 증가	126	1	3	9	7	5	4	17	7	6	4	8	4	6	1	1	4	2	3	2	4	4	4	2	1	1	16
합계	24,880	520	384	551	608	606	919	1,053	1,052	655	761	1,058	990	678	865	910	1,573	801	405	902	1,029	1,211	985	1,181	1,390	767	3,026



● 서울시 코로나19 발생 현황 (2021. 2. 4. 0시 기준)

- 확진자 일별 발생 추이 및 누적 현황

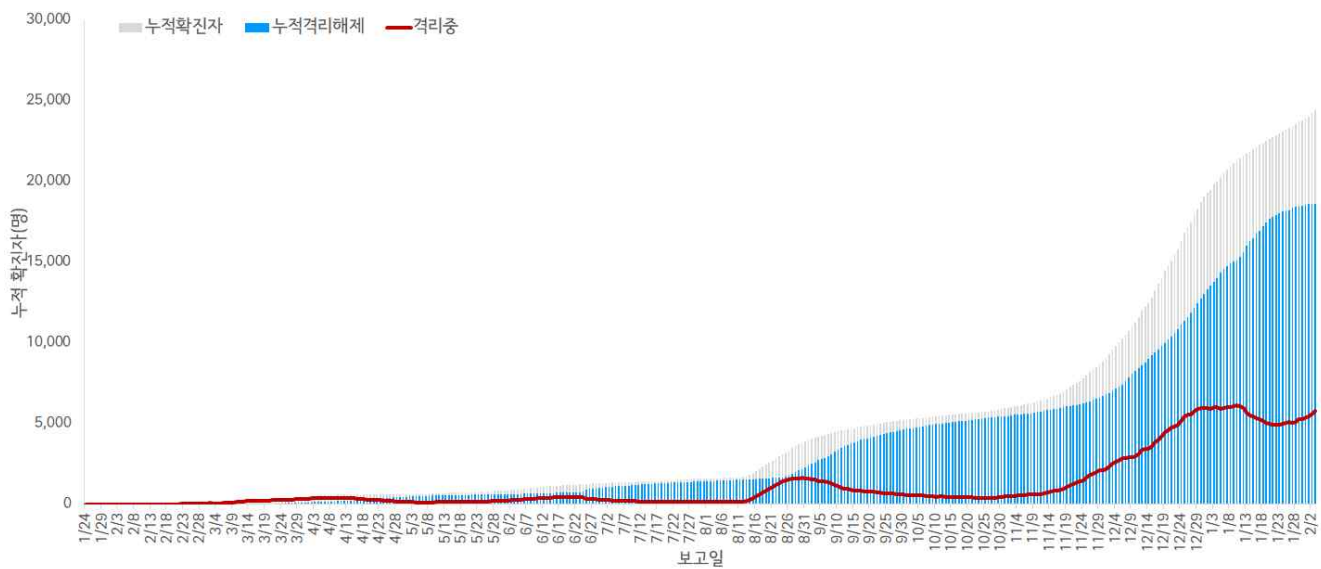
* 신규확진자 172명, 누적환자 총 24,755명



서울시 코로나19 신규 확진자 일별 발생추이 및 누적 현황(명, 보고일 기준)

- 확진자 격리 현황

* 격리해제 20,771명(83.9%), 사망 329명(1.3%), 격리 중 3,655명(14.8%)



서울시 코로나19 누적 격리중 · 격리해제자 현황(명, 보고일 기준)

● 서울시 코로나19 사망자 현황 (2021. 2. 4. 0시 기준)

- 서울시 코로나19 확진자 총 24,755명 중 사망 329명(1.3%)임
- 남성 57.8%(190명), 여성 42.2%(139명), 65세 이상 사망이 92.4%(304명)로 연령대별로 80세 이상 49.6%(163명), 70대 35.9%(118명) 순이며, 감염경로는 요양병원 관련이 25.2%(83명)로 가장 많았고 '감염경로 조사중' 사례는 35.6%(117명)임
- (사망소요일) 증상발생 후 확진까지 평균 3.6일(중앙값 2.5일) 소요, 증상발생 후 사망까지 평균 23.4일(중앙값 20.0일) 소요, 확진 후 사망까지 평균 20.0일(중앙값 18.0일) 소요됨

서울시 코로나19 사망자 일반적 특성표

(단위: 명)

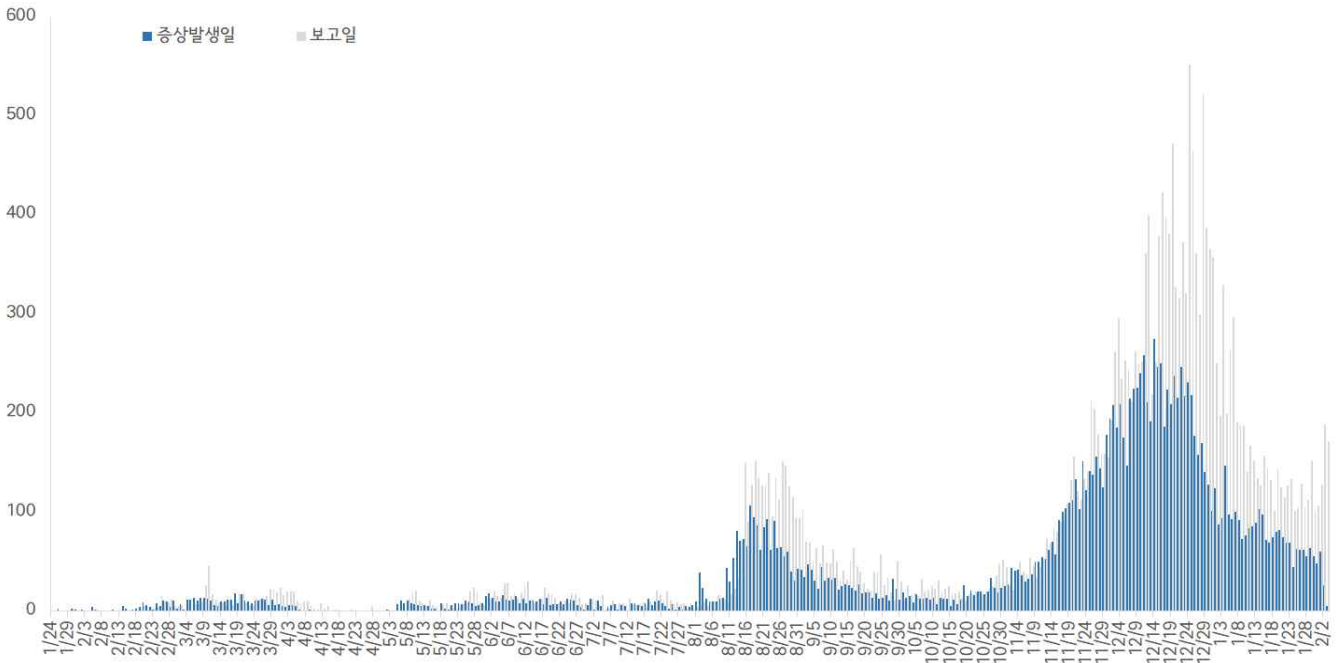
구 분		계		
총 계		329	100.0%	
성별	남	190	57.8%	
	여	139	42.2%	
연령*	40-49세	3	0.9%	
	50-59세	10	3.0%	
	60-69세	35	10.6%	
	70-79세	118	35.9%	
	≥ 80세	163	49.6%	
	< 65세	25	7.6%	
	≥ 65세	304	92.4%	
진단소요일**	증상-확진	평균±표준편차	3.6 ± 3.2	
		중위수 (범위)	2.5 (0-19)	
	증상-사망	평균±표준편차	23.4 ± 14.2	
		중위수 (범위)	20.0 (1-93)	
	확진-사망	평균±표준편차	20.0 ± 13.3	
		중위수 (범위)	18.0 (0-82)	
감염경로	집단발생 관련		149	45.3%
	요양병원 및 시설		83	25.2%
	의료기관		17	5.2%
	종교 관련		11	3.3%
	가족/지인모임		7	2.1%
	직장		10	3.0%
	교정시설		2	0.6%
	기타		19	5.8%
	확진자접촉		62	18.8%
	조사 중		117	35.6%
	해외유입		1	0.4%

※ 연령* 설정 시 사망당시 연령으로 산출

※ 진단소요일** 설정 시 사후에 확진된 20명은 제외하고 산출

- 증상발생일 및 보고일 기준 발생 추이

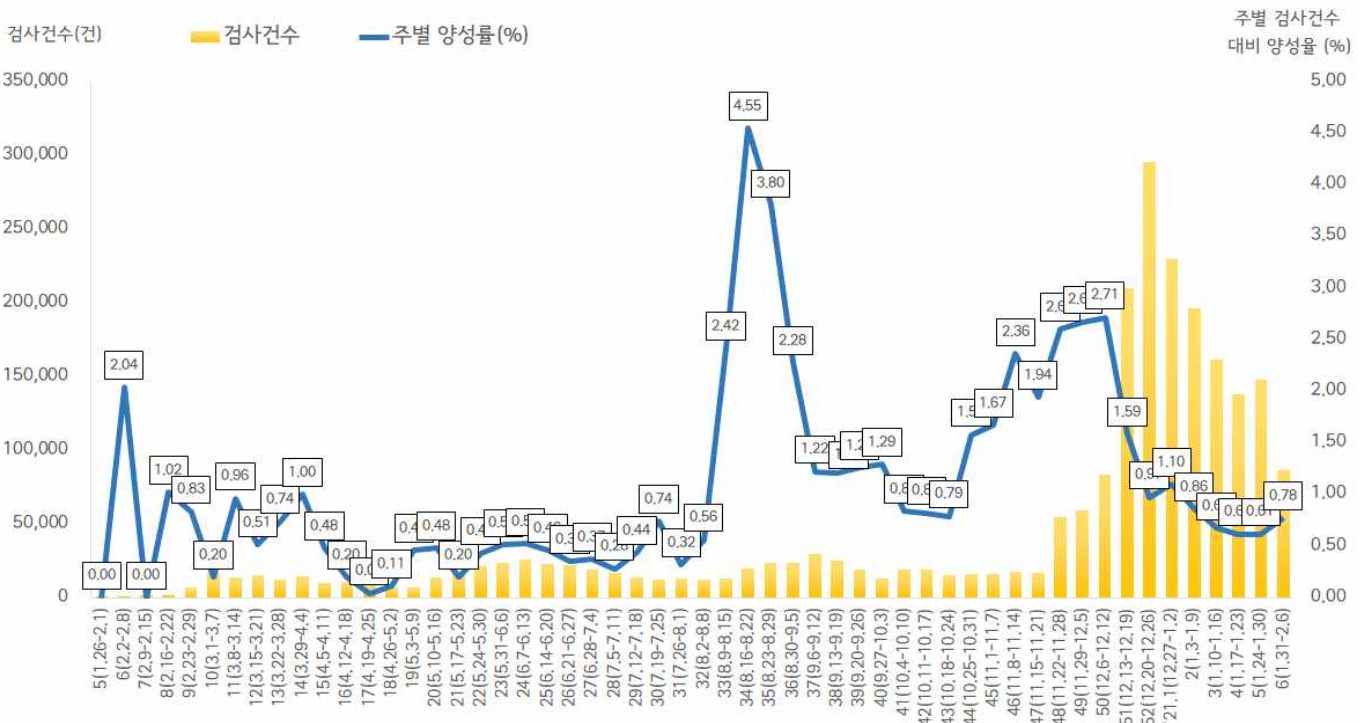
* 분석대상 증상발생일과 보고일이 모두 확인된 15,529명 (무증상 및 증상발생일 모름 등 9,226명 제외)



※교정시설 관련(189명) 데이터 수집 중으로 산출 제외하였음
서울시 코로나19 확진자 일별 분포 현황

- 주별 검사건수 및 확진환자 양성률

* 총 검사건수 2,297,710건 (금주 86,135건) 중 24,755명 확진 누적 검사 수 대비 총 양성률 1.08%



서울시 코로나19 확진자 주별 검사현황 및 양성률

● 인구학적 특성별 발생 현황 (2021. 2. 4. 0시 기준)

- (성별) 남성이 51.0%으로 여성보다 높음
- (연령별) 확진자의 평균 연령은 47.7세 (중위연령 50.0세, 범위 1-100세)로 20-50대가 59.9%이고, 10만명 당 확진자수는 60대 365.00명, 70대 338.83명, 80세 이상 327.47명 순이며, 사망 329명(40대 3명, 50대 10명, 60대 36명, 70대 122명, 80세 이상 158명)임 - 치명률 1.3%(80세 이상 15.2%)

(단위: 명, %)

구분	확진자	10만명당 확진자수	장기입원자	퇴원자	퇴원자 평균 입원일 (일)	사망자	치명률	
계	24,755 (100.0)	254.66	2,830 (11.4)	20,771 (83.9)	17.6	329	1.3	
성별	남성	12,615 (51.0)	266.57	1,559 (12.4)	10,319 (81.8)	17.7	188	1.5
	여성	12,140 (49.0)	243.36	1,271 (10.5)	10,452 (86.1)	17.4	141	1.2
연령	0-9	779 (3.2)	120.54	90 (11.6)	695 (89.2)	17.5	0	0.0
	10-19	1,292 (5.2)	161.42	117 (9.1)	1,132 (87.6)	16.9	0	0.0
	20-29	3,271 (13.2)	223.20	396 (12.1)	2,824 (86.3)	17.9	0	0.0
	30-39	3,369 (13.6)	225.07	413 (12.3)	2,876 (85.4)	17.6	0	0.0
	40-49	3,487 (14.1)	225.31	392 (11.2)	2,962 (84.9)	17.5	3	0.1
	50-59	4,712 (19.0)	307.50	506 (10.7)	4,040 (85.7)	17.2	10	0.2
	60-69	4,444 (18.0)	365.00	482 (10.8)	3,706 (83.4)	17.5	36	0.8
	70-79	2,362 (9.5)	338.83	282 (11.9)	1,870 (79.2)	18.2	122	5.2
	80이상	1,039 (4.2)	327.47	152 (14.6)	666 (64.1)	19.0	158	15.2

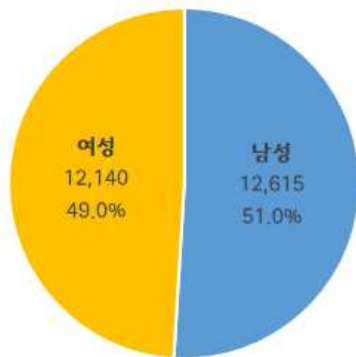
※ 치명률= 사망자수/확진자수 × 100

※ 평균 입원일= (퇴원자 입원일의 합계)/(전체 퇴원자수)

※ 장기입원자 = 입원 35일 이상 확진자

※ 인구 10만명당 발생률은 통계청에서 제공하는 2020년 7월 1일 행정구역별 인구 기준.

- 성별·연령별 분포 현황



성별



연령별

- 연령별 확진자 치료현황



서울시 코로나19 연령별 확진자 치료 현황

- 최근 4주간 주별 발생현황

성별, 연령별 확진환자 주별 발생현황 (보고일 기준)

(단위: 명, %)

구분		3주(1.10.-1.16.)	4주(1.17.-1.23.)	5주(1.24.-1.30.)	6주(1.31.-2.3.)
계		1,022 (100.0)	876 (100.0)	804 (100.0)	595 (100.0)
성별	남성	533 (52.2)	432 (49.3)	429 (53.4)	316 (53.1)
	여성	489 (47.8)	444 (50.7)	375 (46.6)	279 (46.9)
연령	0-9	26 (2.5)	33 (3.6)	17 (2.2)	16 (2.6)
	10-19	56 (5.5)	51 (5.8)	43 (5.3)	51 (8.6)
	20-29	132 (12.9)	128 (14.6)	96 (11.9)	75 (12.6)
	30-39	128 (12.5)	124 (14.2)	113 (14.1)	66 (11.1)
	40-49	128 (12.5)	110 (12.6)	114 (14.2)	89 (15.0)
	50-59	205 (20.1)	159 (18.2)	153 (19.0)	108 (18.2)
	60-69	185 (18.1)	149 (17.0)	153 (19.0)	116 (19.5)
	70-79	105 (10.3)	76 (8.7)	67 (8.3)	49 (8.2)
	80이상	57 (5.6)	46 (5.3)	48 (6.0)	25 (4.2)
사망자 총계		35 (3.4)	32 (3.7)	27 (3.4)	5 (0.8)

- 최근 1주간 일별 발생현황

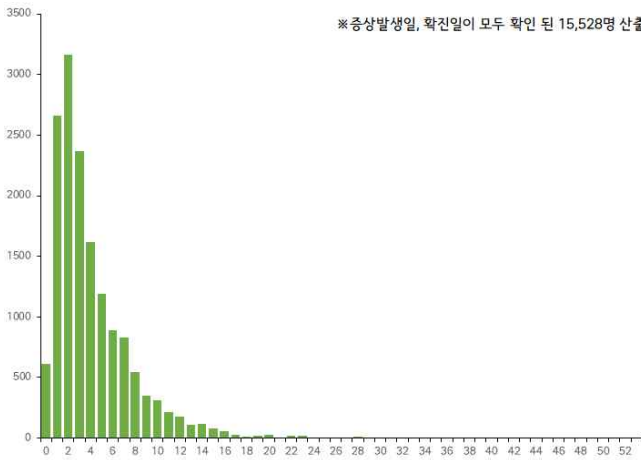
성별, 연령별 확진환자 일별 발생현황 (보고일 기준)

(단위: 명, %)

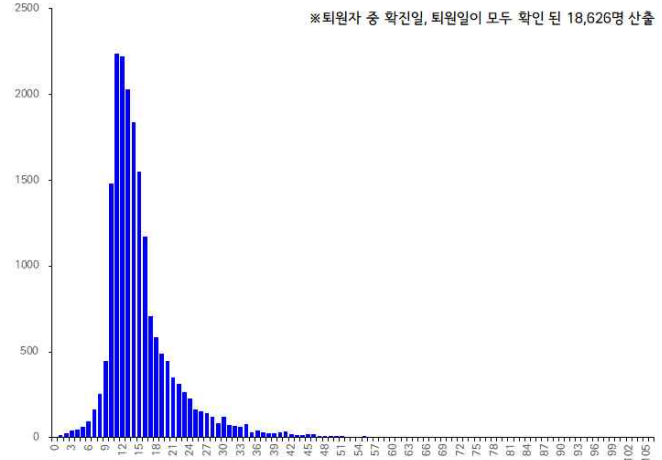
구분		1.28	1.29	1.30	1.31	2.1	2.2	2.3
계		112(100.0)	152(100.0)	101(100.0)	107(100.0)	128(100.0)	188(100.0)	172(100.0)
성별	남성	59(52.7)	81(53.3)	50(49.5)	59(55.1)	70(54.7)	106(56.4)	81(47.1)
	여성	53(47.3)	71(46.7)	51(50.5)	48(44.9)	58(45.3)	82(43.6)	91(52.9)
연령	0-9	1(0.9)	3(2.0)	0(0.0)	1(1.0)	2(1.5)	8(4.3)	5(2.9)
	10-19	5(4.5)	16(10.5)	2(2.0)	10(9.3)	11(8.6)	18(9.6)	12(7.0)
	20-29	15(13.4)	14(9.2)	12(11.9)	11(10.3)	17(13.3)	35(18.6)	12(7.0)
	30-39	16(14.3)	18(11.8)	12(11.9)	12(11.2)	15(11.7)	21(11.2)	18(10.5)
	40-49	16(14.3)	17(11.2)	12(11.9)	12(11.2)	15(11.7)	29(15.4)	33(19.2)
	50-59	16(14.3)	29(19.1)	28(27.7)	26(24.3)	29(22.7)	22(11.7)	31(18.0)
	60-69	23(20.5)	29(19.1)	17(16.8)	23(21.5)	24(18.8)	36(19.1)	33(19.2)
	70-79	11(9.8)	14(9.2)	11(10.9)	9(8.4)	9(7.0)	12(6.4)	19(11.0)
	80이상	9(8.0)	12(7.9)	7(6.9)	3(2.8)	6(4.7)	7(3.7)	9(5.2)
사망자 총계		6(4.5)	6(3.9)	1(1.0)	1(0.9)	1(0.8)	1(0.5)	2(1.2)

● 진단소요일 (2021. 2. 4. 0시 기준)

- 증상발생일부터 확진일까지 평균 4.1일(중앙값 3일)소요, 확진일부터 퇴원일까지 평균 15.4일(중앙값 14일)소요



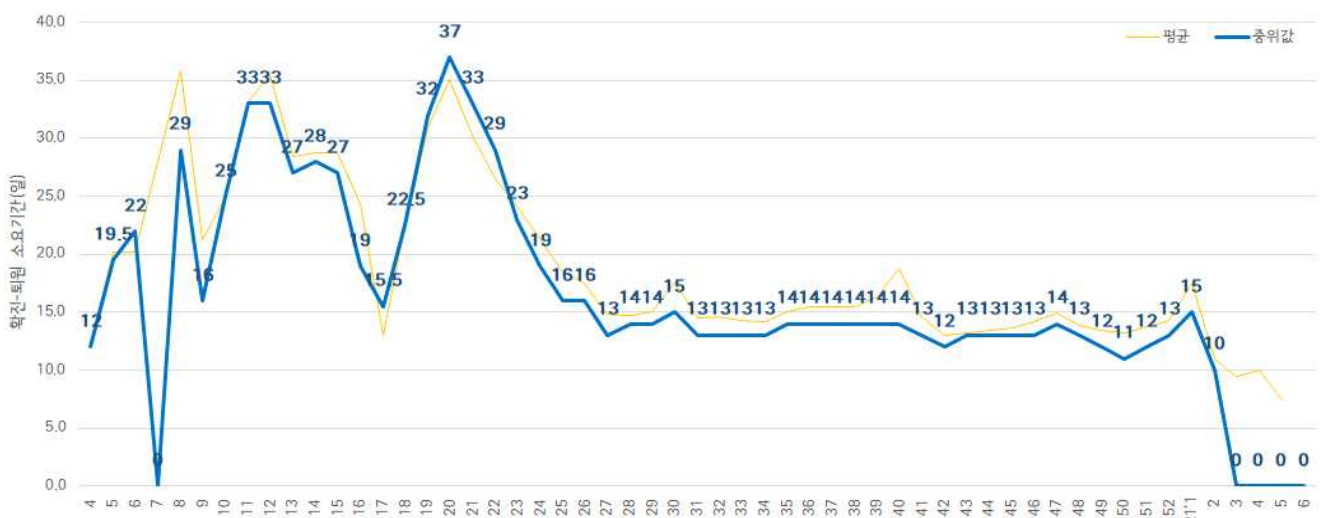
증상발생일 - 확진일 소요기간



확진일 - 퇴원일 소요기간



주별 증상발생일 - 확진일 소요기간



주별 확진일 - 퇴원일 소요기간

● 자치구별 발생 현황(발생구 기준) (2021. 2. 4. 0시 기준)

- 강서구가 6.3%(1,569명)로 가장 높았으며, 송파구 발생이 5.6%(1,389명), 관악구 4.9%(1,207명) 순이었음
- 인구 10만명당 확진자수는 전체 254.66명으로 종로구 345.12명, 중구 302.16명, 강서구 267.32명 순이었음

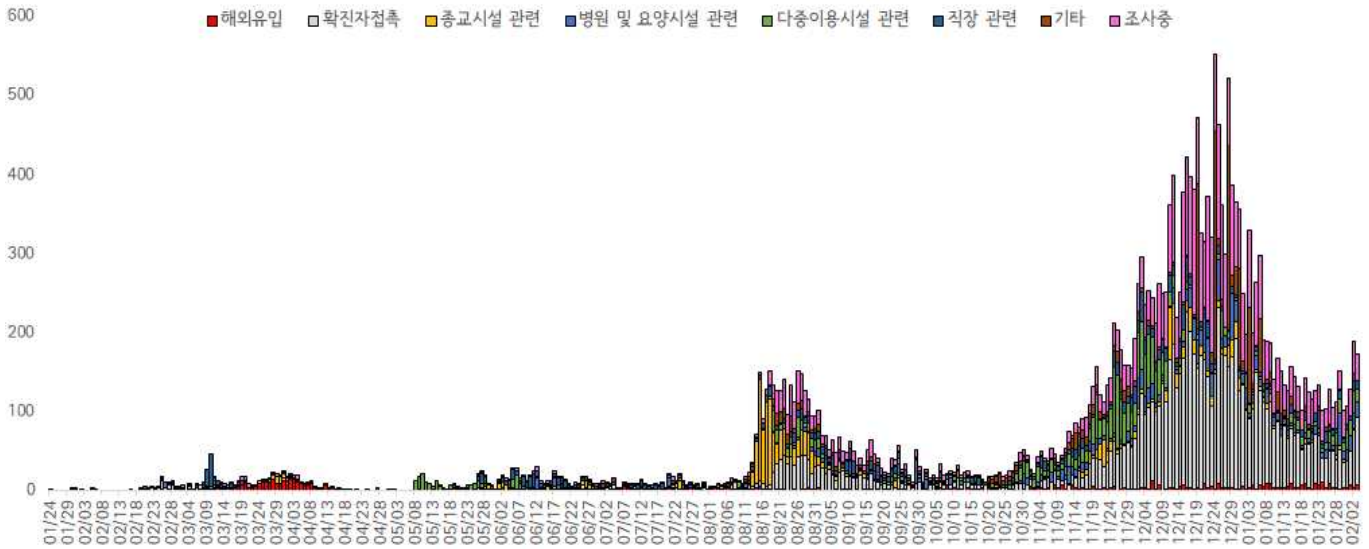
구분	누계		증가현황	발생률* (10만명당)
	(명)	(%)		
서울특별시	24,755	100.0	▲+172	254.66
종로구	519	2.1	▲+2	345.12
중구	381	1.5	▲+5	302.16
용산구	543	2.2	▲+6	236.67
성동구	601	2.4	▲+5	202.09
광진구	601	2.4	▲+7	171.92
동대문구	915	3.7	▲+6	264.76
중랑구	1,036	4.2	▲+19	262.67
성북구	1,045	4.2	▲+9	236.53
강북구	649	2.6	▲+9	208.16
도봉구	757	3.1	▲+6	229.70
노원구	1,050	4.2	▲+8	198.53
은평구	986	4.0	▲+2	205.62
서대문구	672	2.7	▲+4	214.89
마포구	864	3.5	▲+5	230.78
양천구	909	3.7	▲+9	198.49
강서구1)	1,569	6.3	▲+4	267.32
구로구	799	3.2	▲+7	197.25
금천구	402	1.6	▲+3	173.09
영등포구	900	3.6	▲+5	241.06
동작구	1,025	4.1	▲+4	259.39
관악구3)	1,207	4.9	▲+4	241.53
서초구	981	4.0	▲+6	228.71
강남구	1,179	4.8	▲+6	217.84
송파구2)	1,389	5.6	▲+12	206.85
강동구	766	3.1	▲+6	167.55
기타	3,010	12.3	▲+13	-

- 1) 강서구: 종교시설 230명, 다중이용시설 관련 226명, 직장 관련 104명, 병원 및 요양시설 관련 102명 등
- 2) 송파구: 다중이용시설 관련 141명, 종교시설 관련 100명, 직장 관련 89명, 병원 및 요양시설 관련 51명 등
- 3) 관악구: 직장 관련 126명, 다중이용시설 관련 95명, 종교시설 관련 79명, 병원 및 요양시설 관련 32명 등

※ 인구 10만명당 확진자수는 통계청에서 제공하는 2020년 7월 1일 행정구역별 인구를 기준으로 함.

● **주요 감염경로별 발생 현황** (2021. 2. 4. 0시 기준 누적분)

- 주요 감염경로별 발생률은 확진자 접촉이 35.8%(8,861명)로 가장 높았으며, 다중 이용시설 관련 9.5%(2,343명), 종교시설 관련 7.3%(1,801명), 직장 관련 6.9%(1,719명), 병원 및 요양시설 관련 6.3%(1,553명), 해외유입 3.3%(815명) 순이었음



서울시 코로나19 주요 감염경로별 발생현황

● **감염경로 조사중 환자 현황** (2021. 2. 4. 0시 기준)

- 확진자 총 24,755명 중 감염경로 '조사중' 5,717(23.1%) 보고됨
- "감염경로 조사중" 5,717명 중 남자 확진자는 52.6%(3,005명), 여자 확진자는 47.4%(2,712명)임

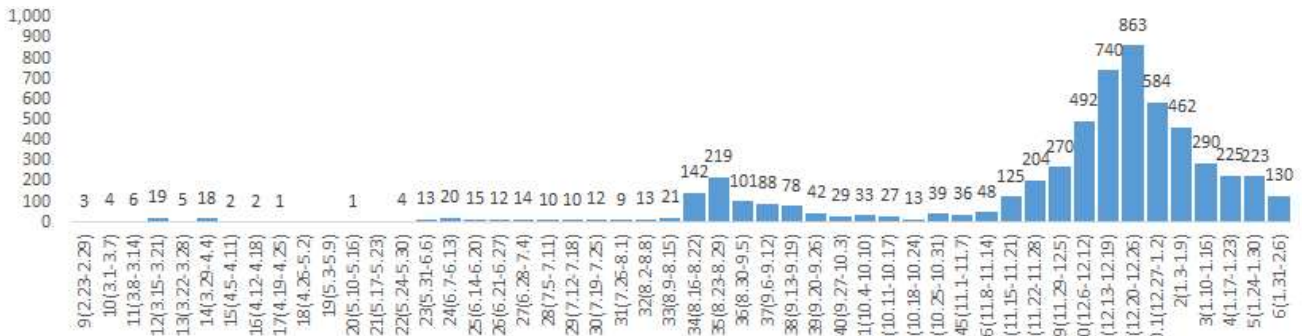
성별/연령별 확진자,경로 조사자 분포 현황

(단위: 명)

구분	합계	성별		연령(세)								
		남	여	0-9	10-19	20-29	30-39	40-49	50-59	60-69	70-79	80이상
확진자 (%)	24,755	12,615	12,140	779	1,292	3,271	3,369	3,487	4,712	4,444	2,362	1,039
	(100.0)	(51.0)	(49.0)	(3.2)	(5.2)	(13.2)	(13.6)	(14.1)	(19.0)	(18.0)	(9.5)	(4.2)
경로 조사중 (%)	5,717	3,005	2,712	43	174	737	825	750	1,042	1,188	710	248
	(23.1)	(23.8)	(22.3)	(5.5)	(13.5)	(22.5)	(24.5)	(21.5)	(22.1)	(26.7)	(30.1)	(23.9)

※ 관악구324건 강서구319건 송파구313건 강남구295건 은평구274건 동작구268건 영등포구256건 중랑구253건 서초구252건 동대문구236건 성북구234건 마포구221건 노원구209건 강동구202건 양천구193건 구로구187건 종로구168건 강북구163건 도봉구160건 성동구155건 용산구142건 광진구141건 서대문구138건 중구100건 금천구85건 (기타 429건 제외)

- “감염경로 조사중” 5,717명 중 남자 확진자는 52.6%(3,005명), 여자 확진자는 47.4%(2,712명)이며, 연령대별 비율은 60대가 20.8%로 가장 높았으며 50대 18.2%, 30대 14.4%, 40대 13.1% 순임
- 65세 이상 확진자 5,336명 중 “감염경로 조사중”은 26.3%(1,506명)임
- “감염경로 조사중” 5,717명 중 사망자는 2.1%(118명)임



<서울시 코로나19 감염경로 조사중 확진자 주별 분포 현황(명, 보고일 기준)>

서울시 코로나19 감염경로 조사중 사례 일반적 특성표

(단위: 명)

구 분		누적확진자수		감염경로			
				조사완료		조사중	
합 계		24,755	100.0%	19,038	100.0%	5,717	100.0%
성별	남	12,615	51.0%	9,610	50.5%	3,005	52.6%
	여	12,140	49.0%	9,428	49.5%	2,712	47.4%
연령*	0-9세	779	3.2%	736	3.7%	43	0.9%
	10-19세	1,292	5.2%	1,118	5.9%	174	3.0%
	20-29세	3,271	13.2%	2,534	13.3%	737	12.9%
	30-39세	3,369	13.6%	2,544	13.4%	825	14.4%
	40-49세	3,487	14.1%	2,737	14.4%	750	13.1%
	50-59세	4,712	19.0%	3,670	19.3%	1,042	18.2%
	60-69세	4,444	18.0%	3,256	17.1%	1,188	20.8%
	70-79세	2,362	9.5%	1,652	8.7%	710	12.4%
≥80세	1,039	4.2%	791	4.2%	248	4.3%	
65세기준	< 65세	19,419	78.4%	15,208	79.9%	4,211	73.7%
	≥65세	5,336	21.6%	3,830	20.1%	1,506	26.3%
사망	예	329	1.3%	211	1.1%	118	2.1%
	아니오	24,426	98.7%	18,827	98.9%	5,599	97.9%

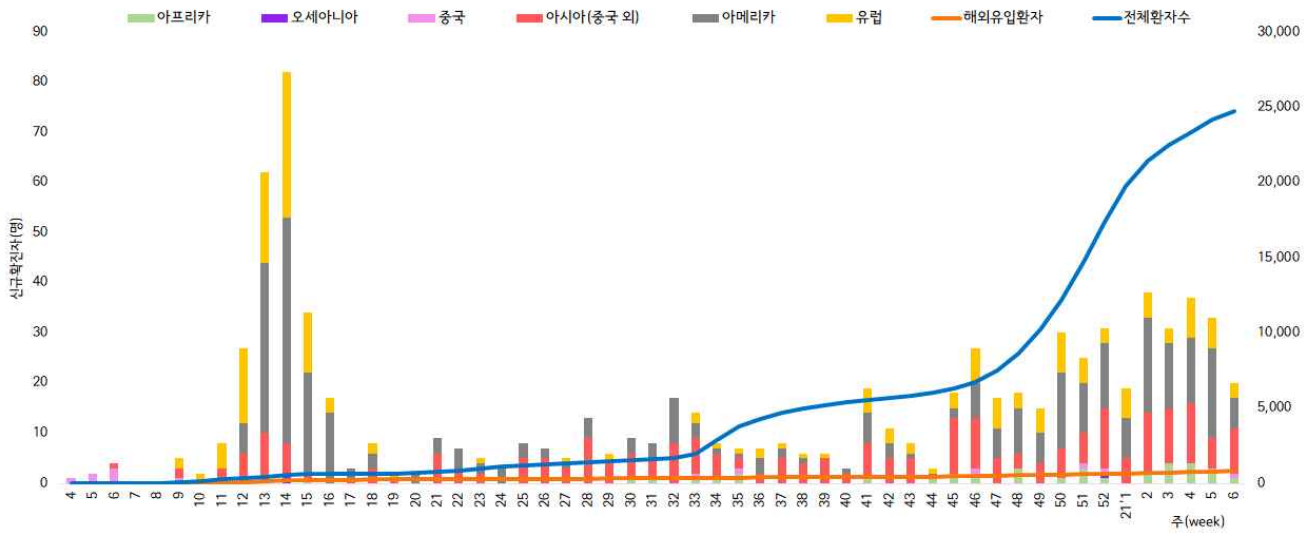
● 해외 유입 현황 (2021. 2. 4. 0시 기준)

- 해외유입 사례로 추정되는 누적 확진자수 815명(3.3%)
- 주요 국외유입 분포는 아메리카 40.6%, 아시아(중국 외) 30.6%, 유럽 22.6%순임

코로나19 해외유입 확진자 분포 현황

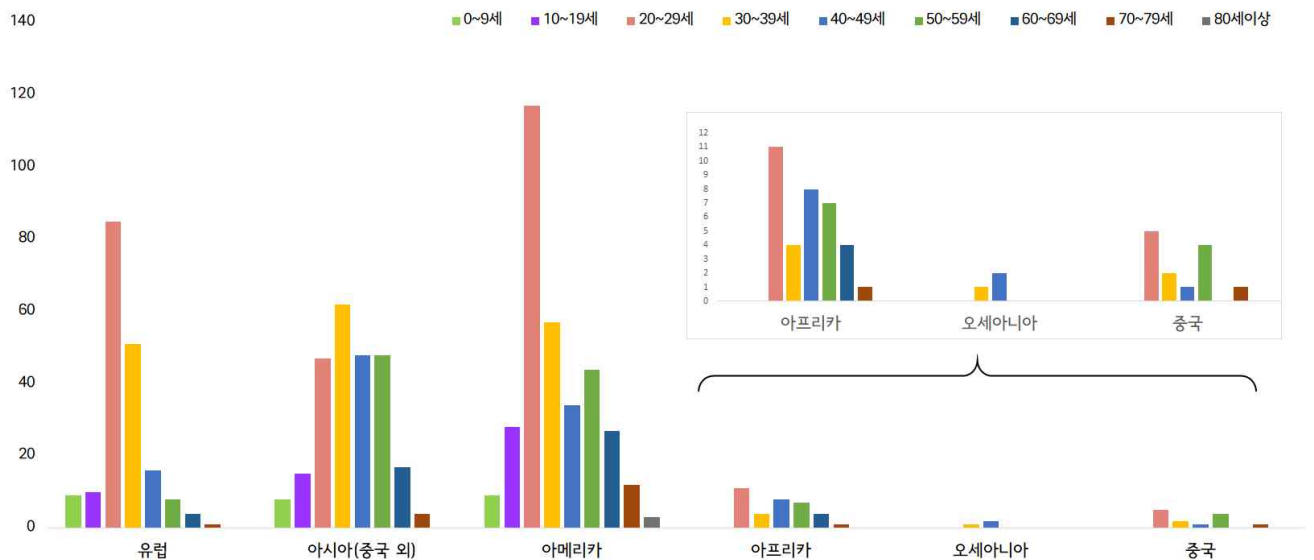
(단위: 명)

구분	유럽	아시아 (중국 외)	아메리카	아프리카	오세아니아	중국	합계
누계	184	249	331	35	3	13	815
증가현황	-	▲+2	▲+4	-	-	-	▲+6
백분율(%)	(22.6)	(30.6)	(40.6)	(4.3)	(0.3)	(1.6)	(100.0)



서울시 코로나19 신규·누적 해외유입 확진자 현황(명, 보고일 기준)

- 연령별 해외유입 현황 분포



서울시 코로나19 연령별 해외유입 확진자 현황(명, 보고일 기준)

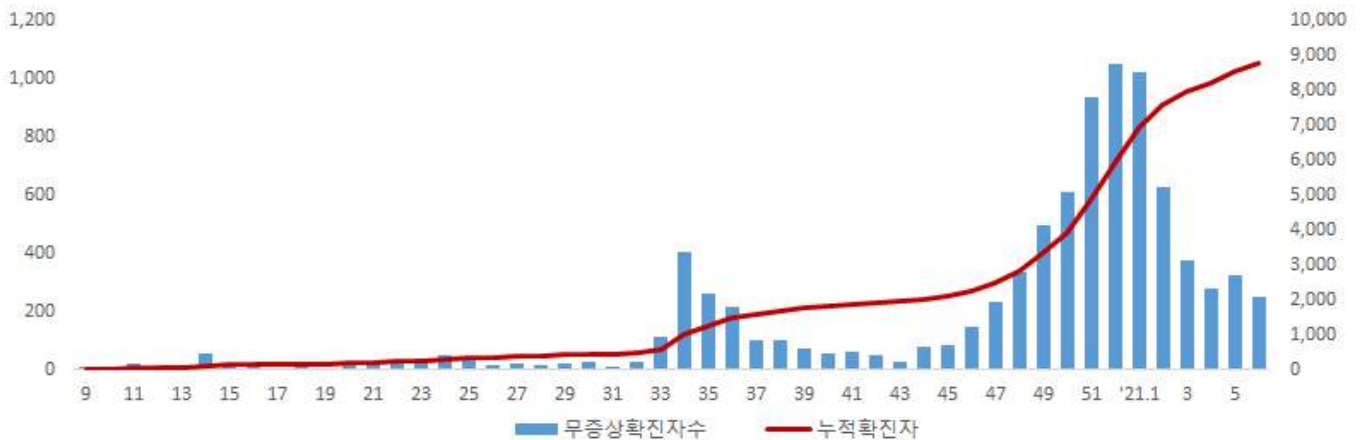
● 무증상자 발생현황 (2021. 2. 4. 0시 기준)

- 전체 확진자 중 무증상자는 35.6%이며, 남성이 53.6%로 여성보다 높음
- 무증상 확진자의 평균 연령은 48.3세(중위연령 51.0세, 범위 1-100세)로 20-50대가 55.2%이며, 사망 106명(40대 3명, 50대 3명, 60대 7명, 70대 37명, 80세 이상 56명)임 - 치명률 1.2% (80세 이상 11.8%)

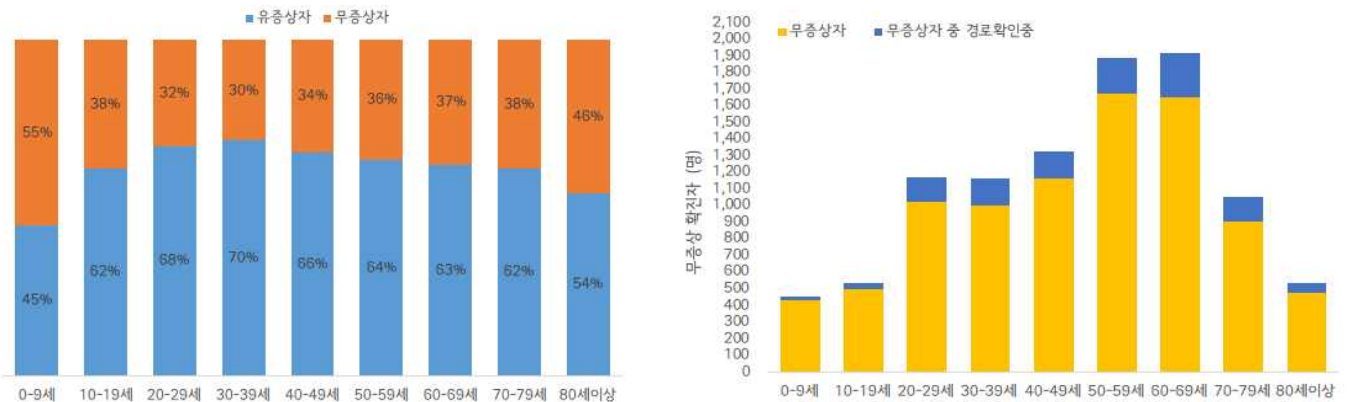
(단위: 명, %)

구분		무증상자	감염경로 조사중	퇴원자	사망자	치명률
계		8,823 (100.0)	1,219 (13.8)	7,272 (82.4)	106	1.2
성별	남성	4,727 (53.6)	650 (13.8)	3,769 (79.7)	56	1.2
	여성	4,096 (46.4)	569 (13.9)	3,503 (85.5)	50	1.2
연령	0-9	431 (4.9)	21 (4.9)	386 (89.6)	0	0.0
	10-19	496 (5.6)	36 (7.3)	432 (87.1)	0	0.0
	20-29	1,025 (11.6)	144 (14.0)	862 (84.1)	0	0.0
	30-39	1,004 (11.4)	161 (16.0)	827 (82.4)	0	0.0
	40-49	1,162 (13.2)	167 (14.4)	973 (83.7)	3	0.3
	50-59	1,676 (19.0)	215 (12.8)	1406 (83.9)	3	0.2
	60-69	1,653 (18.7)	264 (16.0)	1383 (83.7)	7	0.4
	70-79	902 (10.2)	153 (17.0)	706 (78.3)	37	4.1
	80이상	474 (5.4)	58 (12.2)	297 (62.7)	56	11.8

※ 치명률= 사망자수/무증상 확진자수×100; 확진 당시 기초역학조사서 상 무증상자



서울시 코로나19 주별 무증상 확진자 누적 현황(명, 보고일 기준)



서울시 코로나19 연령별 무증상 확진자 현황

※교정시설 관련(198명) 데이터 수집 중으로 위 자료에서 산출 제외하였음

● **접촉자 관리 현황** (2021. 2. 4. 0시 기준)

- 서울시 관리 누적 접촉자는 162,046명으로, 그중 검사결과 양성으로 확진된 사례는 7.7%(12,398명)임

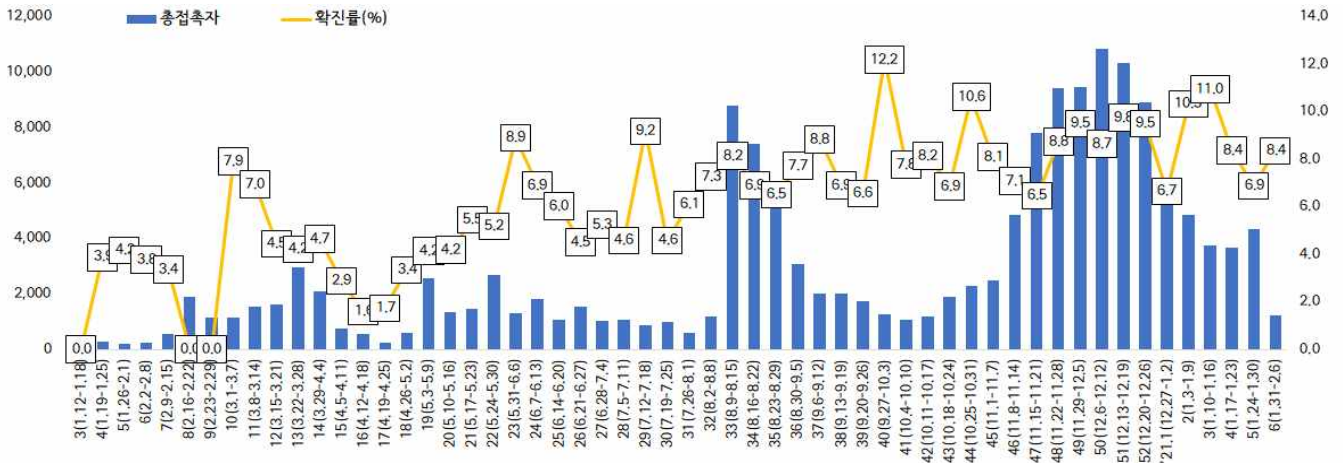
서울시 성별, 연령별 코로나19 접촉자 분포 현황

(단위: 명)

구분	합계	성별		연령(세)								
		남	여	0-9	10-19	20-29	30-39	40-49	50-59	60-69	70-79	80이상
누계 (%)	162,046	83,476	78,570	10,414	15,689	31,436	27,001	23,995	25,079	17,559	7,279	3,594
	(100.0)	(51.5)	(48.5)	(6.4)	(9.7)	(19.4)	(16.7)	(14.8)	(15.5)	(10.8)	(4.5)	(2.2)
확진자 (%)	12,398	5,105	7,293	586	862	1,893	1,616	1,749	2,278	1,991	962	461
	(7.7)	(6.1)	(9.3)	(5.6)	(5.5)	(6.0)	(6.0)	(7.3)	(9.1)	(11.3)	(13.2)	(12.8)

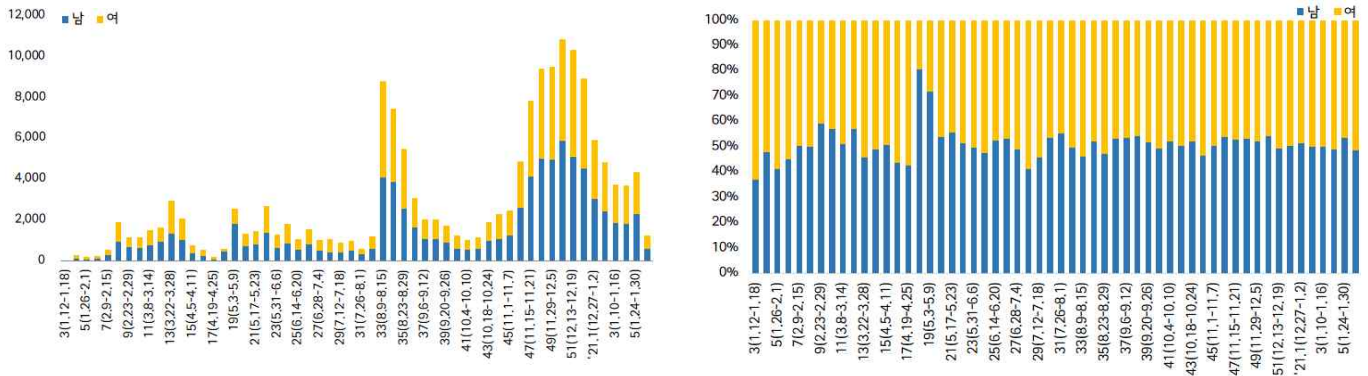
※ 접촉자 중 확진자수(명,%)는 질병보건통합관리시스템(is.cdc.go.kr)에 등록된 접촉자 데이터를 기준으로 함.

- **주별 접촉자 발생 현황**



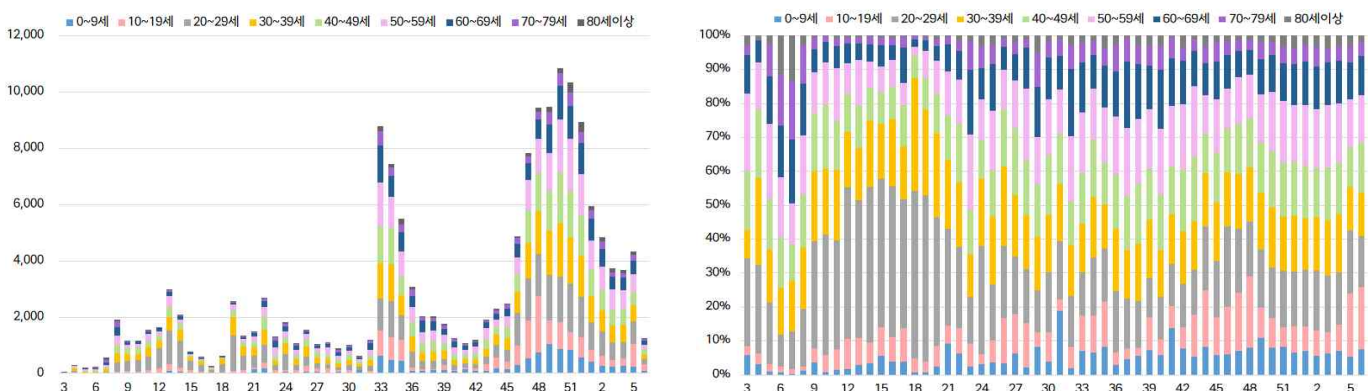
서울시 코로나19 주별 접촉자 현황 및 확진율(명, %, 최종접촉일 기준)

- **성별 접촉자 발생 현황**



서울시 코로나19 성별 분포(명, %, 최종접촉일 기준)

- **연령별 접촉자 발생 현황**



서울시 코로나19 연령별 분포(명, %, 최종접촉일 기준)

● 서울시 전체 선별진료소 지정 현황 (2021. 2. 4. 18시 서울시 일일상황보고 기준)

(단위 : 개소)

합계	자치구			의료기관					차량 이동식	이동검체 채취반
	소계	보건소 내	보건소 외(상담소)	소계	국가지정	지역거점	국공립 병원	민간병원		
82	37	35	2	44	5	6	8	25	1	0

● 보건소 선별진료소(25개 자치구) 검체 검사 현황

(단위 : 건)

구분	총 누계	주간 계	1.29(금)	1.30(토)	1.31(일)	2.01(월)	2.02(화)	2.03(수)	2.04(목)
계	1,426,094	65,071	10,441	8,131	5,978	10,121	9,366	10,313	10,721
평균	57,043.8	2602.8	417.6	325.2	239.1	404.8	374.6	412.5	428.8
최고	강남구 150,631	성동구 5,138	성동구 1,046	성동구 973	송파구 486	강북구 777	강북구 800	강북구 1,254	강북구 1,190
최저	양천구 28,307	구로구 685	구로구 133	양천구 94	양천구 66	구로구 77	양천구 101	구로구 82	양천구 79

● 의료기관 선별진료소(44개소) 검체 검사 현황

(단위 : 건)

구분	총 누계	주간 계	1.29(금)	1.30(토)	1.31(일)	2.01(월)	2.02(화)	2.03(수)	2.04(목)
계	533,334	20,286	3,737	2,632	1,570	3,506	3,307	2,927	2,607
평균	12,121.2	461.0	84.9	53.0	35.7	79.7	75.2	66.5	59.3
최고	아산병원 136,226	아산병원 5,840	아산병원 989	아산병원 843	아산병원 681	아산병원 730	아산병원 789	아산병원 901	아산병원 907
최저	명지성모 병원 66	청구성심 병원 3	청구성심 병원 0	동부병원 등 10개소 0	동부병원 등 12개소 0	청구성심 병원 0	동부병원 등 3개소 0	청구성심병원 등 2개소 0	동부병원 등 2개소 0

● 차량이동식(Drive-Thru) 선별진료소 운영 현황

(단위 : 건)

구분	누 계		금 일		비 고
	진료인원	검사인원	진료인원	검사인원	
계	15,378	13,951	24	24	
이대서울병원	10,162	10,146	24	24	
구소방학교(서초)	1,814	1,379	-	-	운영 중단
은평병원	896	782	-	-	
잠실주경기장(송파)	2,506	1,644	-	-	

- 운영시간(이대서울병원) : 10:00~15:00(점심시간 12:00~13:00 제외), 토·일·공휴일 미운영
- 은평병원 및 잠실주경기장 : '20.4.27.(월)부터 운영 중단
- 구 소방학교 : '20.5.8.(금) 운영 중단 ⇒ '20.5.15.(금) 운영 재개 ⇒ '20.5.22.(금) 운영 중단

● 일반시민 대상 선제검사 현황 (홈페이지신청) (2021. 2. 4. 18시 / 코로나19대응지원반 - 검사지원팀)

(단위 : 건)

구분 (6.15.~)	총 누계	어린이	은평	서북	서울의료원	보라매	동부	서남	강남보건소 (유타)
누계	31,431	3,591	3,354	5,498	4,916	4,464	4,686	4,705	217
2.4.	166	17	28	32	20	37	15	17	

- 검사결과 : 양성 82명

국내 현황

● 국내 확진환자 발생 현황 (2021. 2. 5. 0시 기준)

- 국내 발생 신규 확진자는 351명, 해외유입 사례는 19명이 확인되어 총 누적 확진자 수는 80,131명(해외유입 6,444명)임
- 신규 격리해제자는 413명으로 총 70,117명(87.50%)이 격리해제되어, 현재 8,555명이 격리임
- 사망자는 11명으로 누적 사망자는 1,459명(치명률 1.82%)임

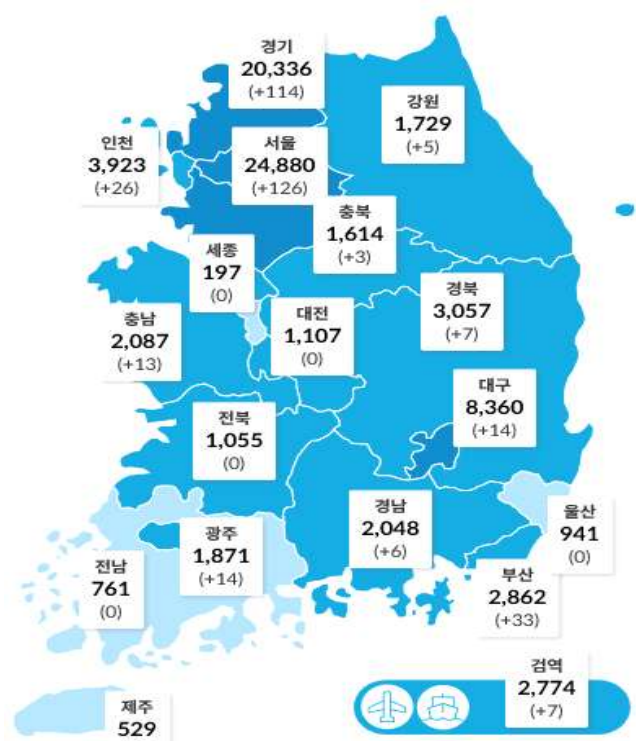
국내 코로나19 발생 현황 (2021. 2. 5. 0시 기준) (출처) 질병관리청

구분	총계	확진환자현황				검사현황		
		계	격리해제	격리 중	사망	계	검사 중	결과 음성
2.4.(목) 0시 기준	5,803,095	79,761 ¹⁾	69,704	8,609 ¹⁾	1,448	5,677,403	120,538	5,602,796 ¹⁾
2.5.(금) 0시 기준	5,847,178	80,131	70,117	8,555	1,459	5,723,333	107,457	5,659,590
변동	+44,083 0.8%	+370 0.5%	+413 0.6%	-54 0.6%	+11 0.8%	45,930 0.8%	-13,081 -10.9%	+56,794 1.01%

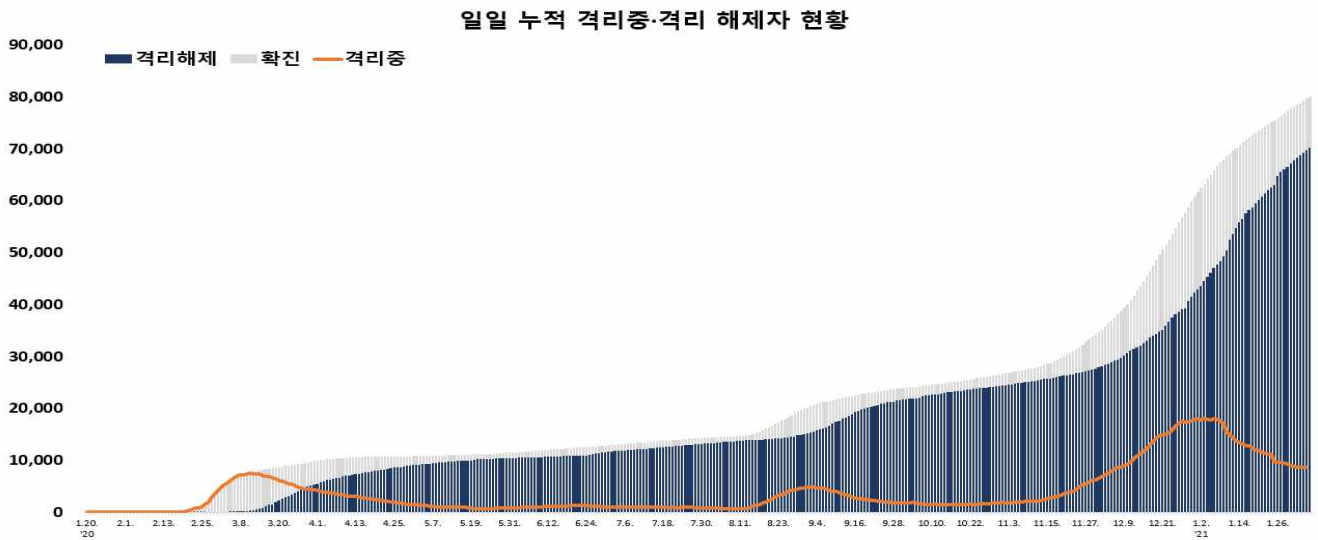
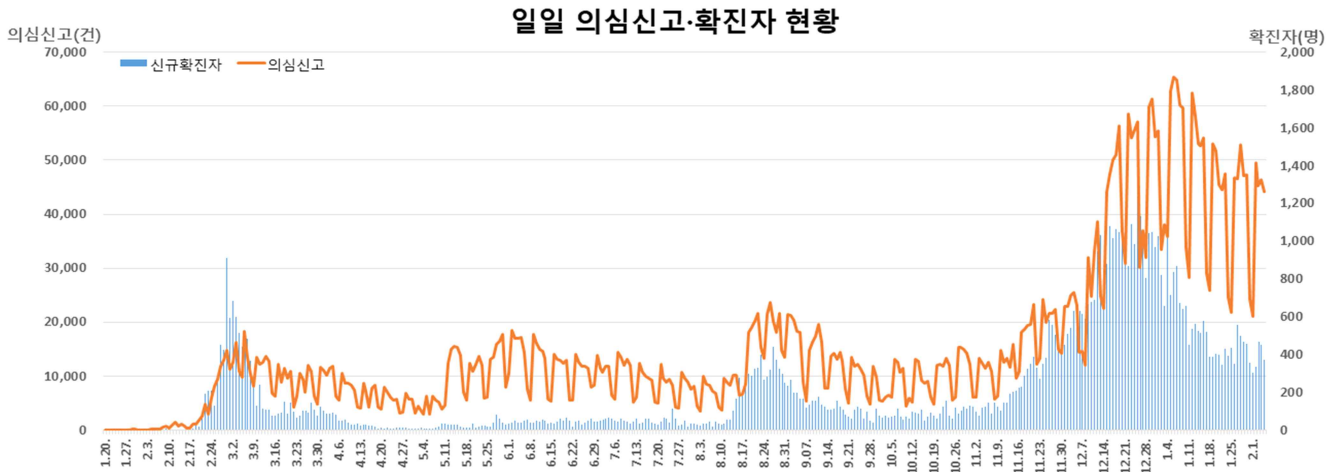
- 새롭게 확진된 환자 370명의 현황

구분	합계	서울	부산	대구	인천	광주	대전	울산	세종	경기	강원	충북	충남	전북	전남	경북	경남	제주	검역
격리중	8,555	3,637	375	114	344	393	70	29	9	1,949	187	149	178	59	83	233	184	13	549
격리해제	70,117	20,911	2,391	8,036	3,528	1,460	1,023	875	187	17,948	1,509	1,410	1,876	946	671	2,754	1,854	516	2,222
사망	1,459	332	96	210	51	18	14	37	1	439	33	55	33	50	7	70	10	0	3
합계	80,131	24,880	2,862	8,360	3,923	1,871	1,107	941	197	20,336	1,729	1,614	2,087	1,055	761	3,057	2,048	529	2,774
증감	370	126	33	14	26	14	0	0	0	114	5	3	13	0	0	7	6	2	7
지역 발생	351	122	33	14	25	14	0	0	0	110	5	3	11	0	0	6	6	2	0
해외 유입	19	4	0	0	1	0	0	0	0	4	0	0	2	0	0	1	0	0	7

※ 상기 통계는 모두 추후 역학조사 과정에서 변경될 수 있음



● 국내 일별 신규/누적 확진자 현황 (2021. 2. 5. 0시 기준)



- 금일 신규 확진자 370명 중 해외유입은 19명이며, 지역사회 발생은 351명임
- 해외 유입 확진자 현황

해외 유입 신규 및 누적 확진자 현황 (2021. 2. 5. 0시 기준, '20. 1. 3일 이후 누계)

구분	합계	(추정)유입국가*						확인 단계		국적	
		중국	아시아 (중국 외)	유럽	아메리카	아프리카	오세 아니아	검역단계	지역사회	내국인	외국인
신규	신규	19	0	8	3	5	3	0	7	12	8
누계	누계	6,444	38	2,898	1,115	2,110	260	23	2,774	3,670	3,530
		(0.6%)	(45.0%)	(17.3%)	(32.7%)	(4.0%)	(0.4%)	(43.0%)	(57.0%)	(54.8%)	(45.2%)

* 아시아(중국 외) : 인도 1명(1명), 인도네시아 1명, 러시아 1명(1명), 우즈베키스탄 1명(1명), 일본 1명, 카자흐스탄 2명(2명), 파키스탄 1명(1명) 유럽 : 폴란드 2명(1명), 벨기에 1명(1명) 아메리카 : 미국 3명(1명), 멕시코 1명, 캐나다 1명 아프리카 : 나이지리아 2명(1명), 이집트 1명(1명) ※ 괄호 안은 외국인 수

● 지역사회 발생 확진자 현황 (2021. 2. 5. 0시 기준)

- 수도권

구분	1.30.	1.31.	2.1.	2.2.	2.3.	2.4.	2.5.	주간 일 평균	주간 누계
수도권	301	223	204	199	309	337	257	261.4	1,830
서울	150	97	104	121	184	166	122	134.9	944
인천	15	19	11	8	18	43	25	19.9	139
경기	136	107	89	70	107	128	110	106.7	747

(주간 : 1.30일~2.5일, 단위 : 명)

- (서울 중랑구 아동관련시설 관련) 2월 2일 첫 확진자 발생 이후 접촉자 조사 중 19명이 추가 확진되어 누적 확진자는 총 20명이다.

* (구분) 종사자 8명(지표포함), 이용자 2명, 가족 10명

- (서울 강북구 사우나 관련) 2월 2일 첫 확진자 발생 이후 접촉자 조사 중 14명이 추가 확진되어 누적 확진자는 총 15명이다.

* (구분) 이용자 7명, 종사자 1명(지표포함), 가족 3명, 지인 4명

- (서울 성동구 대학병원 관련) 격리 중 4명이 추가 확진되어 누적 확진자는 총 73명이다.

* (구분) 환자 28명(+3), 종사자 8명(+1), 간병인 14명, 가족/보호자 23명(지표포함)

- (서울 광진구 음식점 관련) 접촉자 추적관리 중 5명이 추가 확진되어 누적 확진자는 총 56명이다.

* (구분) 방문자 43명(지표포함, +3), 종사자 5명, 가족 4명, 지인 4명(+2)

** 구분 재분류 : 기타(1명)→ 지인으로 재분류함

- (서울 중구 복지시설 관련) 접촉자 추적관리 중 2명이 추가 확진되어 누적 확진자는 총 78명이다.

* (구분) 종사자 2명(지표포함), 이용자 등 74명(+2), 지인 2명

- (경기 군포시 교회 관련) 2월 2일 첫 확진자 발생 이후 접촉자 조사 중 12명이 추가 확진되어 누적 확진자는 총 13명이다.

* (구분) 교인 10명(지표포함), 기타 3명

- (경기 수원시 권선구 교회 관련) 2월 3일 첫 확진자 발생 이후 접촉자 조사 중 14명이 추가 확진되어 누적 확진자는 총 15명이다.

* (구분) 교인 8명(지표포함), 가족 7명

- (경기 수원시 요양원2 관련) 격리 중 2명이 추가 확진되어 누적 확진자는 총 57명*이다.

* (구분) 종사자 11명(지표포함, +1), 입소자 33명(+1), 가족 6명, 기타 7명

- (경기 남양주시 보육시설 관련) 격리 중 2명이 추가 확진되어 누적 확진자는 총 26명*이다.

* (구분) 직원 6명(지표포함), 원아 7명, 가족 및 지인 11명(+2), 기타 2명

- (충남 당진시 유통업체 관련) 접촉자 추적관리 중 5명이 추가 확진되어 누적 확진자는 총 44명*이다.

* (구분) 종사자 34명(지표포함), 가족 10명(+5)

- (충남 서천군 교회 관련) 격리해제전 검사를 통해 2명이 추가 확진되어 누적 확진자는 총 44명이다.

구분	계	환자 구분
① 교회 I 관련	20	지표가족 5명, 교회 관련 12명, 기타 3명
② 기도원 관련	4	교인 4명
③ 교회 II 관련	20(+2)	교회 관련 20명

- (광주 북구 교회2/IM 선교회 미인가 대안 교육시설 관련) 2월 3일 이후 접촉자 추적관리 중 5명이 추가 확진되어 현재까지 누적 확진자는 총 213명이다.

구분	계	환자 구분
① 북구 교회2	11	교인 6명(지표포함), 기타 5명
② 북구 에이스 TCS*	19	IM 선교회 에이스 TCS 15명, 기타 4명
③ 어린이집 관련	20	원아 3명, 교직원 7명, 기타 10명
④ 광산구 광주 TCS*	130(+2)	학생 81명, 교직원 24명, 교인 7명, 기타 18명(+2)
⑤ 캠프 관련	33(+3)	방문자 11명, 추가전파 22명(+3) **(지역) 서울 4명, 경기 19명(+3), 울산 3명, 경남 7명

* TCS(Two Commandment School) : 미국 초중고 입시과정(기숙형)

** 경기 안성 TCS 관련 사례 중 역학조사 과정에서 캠프 참석자에 의한 전파 확인되어 재분류

- (광주 서구 교회 관련) 2월 3일 접촉자 추적관리 중 3명이 추가 확진되어 누적 확진자는 총 128명이다.

구분	계	환자 구분
① 교회 1 관련	81	교인 41명(지표포함), 가족 19명, 기타 21명
② 교회 2 관련	18(+1)	교인 15명, 가족 1명, 기타 2명(+1)
③ 어린이집 관련	11(+2)	원아 3명(+1), 교직원 2명, 가족 4명(+1), 기타 2명
④ 고등학교 관련	7	학생 7명
⑤ 청소업체 관련	11	종사자 6명, 가족 5명

- (대구 북구 사무실 관련) 총 4명(격리 중 3명, 접촉자 추적관리 중 1명)이 추가 확진되어 누적 확진자는 총 28명이다.

* (구분) 가족 8명(지표포함), 동료 9명, 지인 6명(+3), 기타 5명(+1)

* (지역) 대구 11명(+1), 경북 17명(+3)

- (부산 중구 재활병원 관련) 2월 1일 첫 확진자 발생 이후 접촉자 조사 중 17명이 추가 확진되어 누적 확진자는 총 18명이다.

* (구분) 종사자 5명(지표포함), 환자 5명, 간병인 1명, 가족 3명, 기타 4명

- (부산 서구 향운노조 관련) 접촉자 추적관리 중 2명이 추가 확진되어 누적 확진자는 총 49명이다.

* (구분) 종사자 32명(지표포함, +2), 가족 12명, 지인 1명, 기타 4명

- (부산 해운대구 일가족3 관련) 2월 2일 접촉자 추적관리 중 7명이 추가 확진되어 누적 확진자는 총 15명이다.

* (구분) 일가족 8명(지표포함), 요양서비스대상자 4명(+4), 가족 3명(+3)

● 국내 코로나19 확진자 현황 (2021. 2. 5. 0시 기준 80,131명)

국내 코로나19 확진자 성별·연령별 발생·사망현황

구 분		금일신규 확진자	(%)	확진자 누계	(%)	신규 사망	(%)	사망 누계	(%)	치명률(%)
계		370	(100)	80,131 ¹⁾	(100)	11	(100)	1,459	(100)	1.82
성별	남성	185	(50.00)	39,357	(49.12)	5	(45.45)	722	(49.49)	1.83
	여성	185	(50.00)	40,774 ¹⁾	(50.88)	6	(54.55)	737	(50.51)	1.81
연령	80세 이상	14	(3.78)	4,011	(5.01)	8	(72.73)	826	(56.61)	20.59
	70-79	25	(6.76)	6,138	(7.66)	0	(0.00)	398	(27.28)	6.48
	60-69	75	(20.27)	12,579	(15.70)	2	(18.18)	169	(11.58)	1.34
	50-59	65	(17.57)	15,009	(18.73)	1	(9.09)	48	(3.29)	0.32
	40-49	43	(11.62)	11,514	(14.37)	0	(0.00)	12	(0.82)	0.10
	30-39	60	(16.22)	10,243	(12.78)	0	(0.00)	6	(0.41)	0.06
	20-29	30	(8.11)	12,186	(15.21)	0	(0.00)	0	(0.00)	0.00
	10-19	28	(7.57)	5,359	(6.69)	0	(0.00)	0	(0.00)	0.00
0-9	30	(8.11)	3,092	(3.86)	0	(0.00)	0	(0.00)	0.00	

* 성별·연령별 1월 이후 누적 확진자수 / 성별·연령별 인구('20.1월 행정안전부 주민등록인구현황 기준)

※ 역학조사 결과 변동 가능

✓ 성별 분포 현황

* 확진자 성별은 여성이 40,774명(50.88%)으로 남성 39,357명(49.12%)보다 높은 비율을 차지하였고, 사망자의 경우에도 여성이 737명(50.51%)으로 남성 722명(49.49%)보다 약간 높은 비율을 차지함

✓ 연령별 분포 현황

* 확진자의 연령대는 50대에서 15,009명(18.73%)으로 가장 많은 비율을 차지하였으며, 60대 12,579명(15.70%), 20대 12,186명(15.21%), 40대 11,514명(14.37%) 순으로 나타남
 * 사망자의 경우 확진자의 연령대와 달리 80대 이상 고령층에서 826명(56.61%)로 많은 비율을 차지함
 * 연령대별 치명률은 4,011의 확진자 중 826명이 숨진 80세 이상이 20.59%, 70대가 6.48%로, 여전히 7080 고령층에서 높은 치명률을 보임

위중·중증환자 현황 (2021. 2. 5. 0시 기준)

전체	1.23.	1.24.	1.25.	1.26.	1.27.	1.28.	1.29.	1.30.	1.31.	2.1.	2.2.	2.3.	2.4.	2.5.
계	297	282	275	270	270	251	239	231	229	225	224	220	211	200

구 분	위중중	(%)
계	200	100.0
80세 이상	45	22.5
70-79세	88	44.0
60-69세	47	23.5
50-59세	12	6.0
40-49세	3	1.5
30-39세	5	2.5
20-29세	0	0.0
10-19세	0	0.0
0-9세	0	0.0

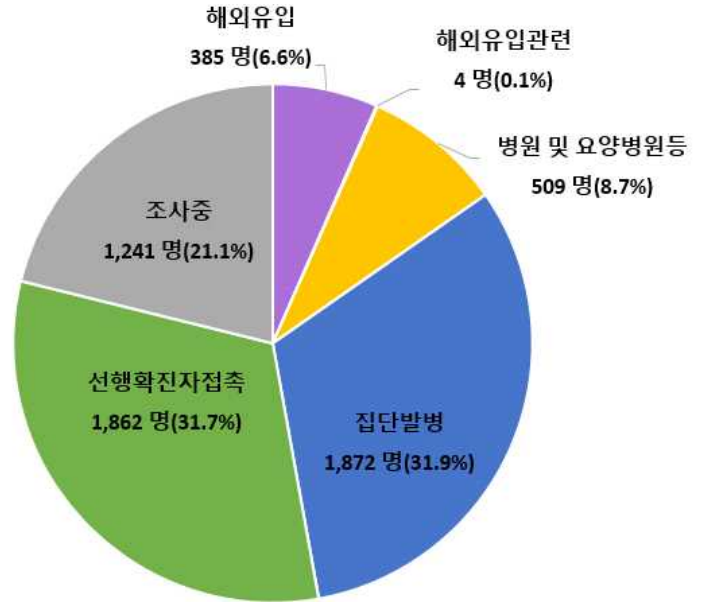


일별 사망자 현황

● 감염경로별 신규환자 발생 현황 (2021. 2. 5. 0시 기준)

최근 2주간 감염경로별 신규환자 발생 현황

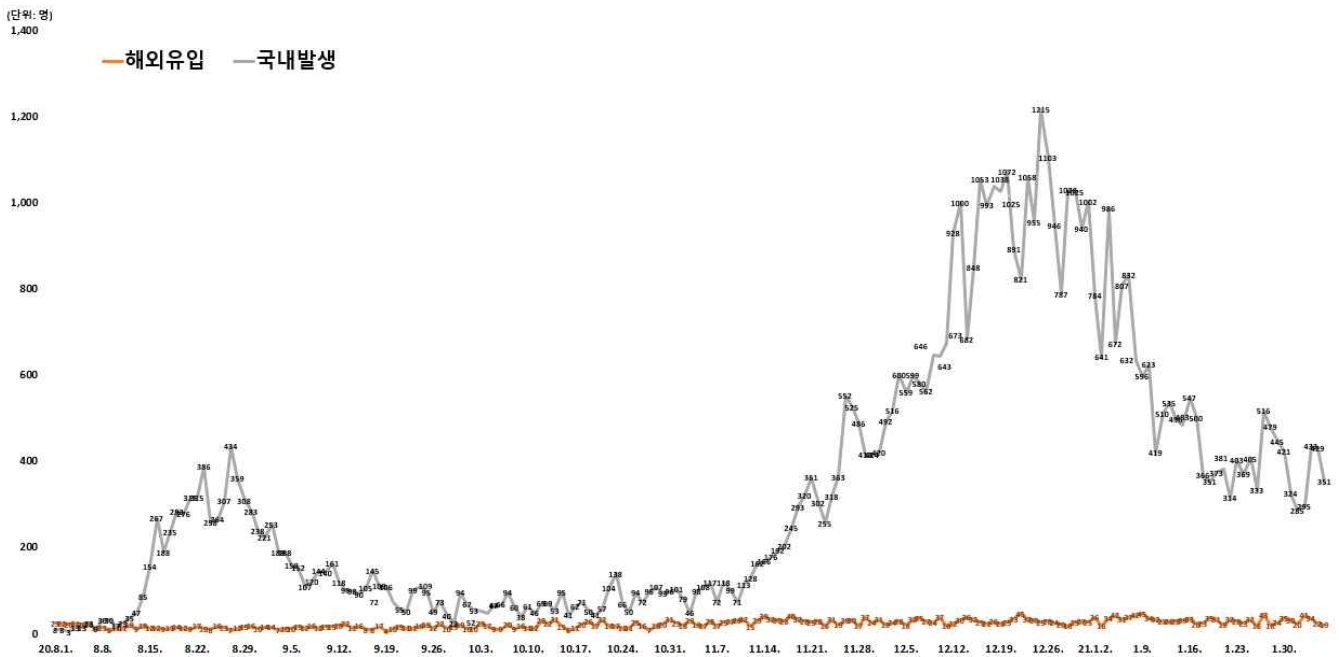
감염경로 구분	신규환자	(%)
계	5,873	(100.0)
해외유입	385	(6.6)
해외유입 관련	4	(0.1)
병원 및 요양병원 등	509	(8.7)
집단발병	1872	(31.9)
선행 확진자 접촉	1862	(31.7)
조사중	1241	(21.1)



* 1월 213 0시부터 2월 5일 0시까지 2주간 신고된 현황

최근 2주간 감염경로별 신규환자 발생 분포

* 최근 2주간 발생한 신규환자 5,873명 중 집단발병(31.9%)이 가장 높은 비율을 차지했으며, 다음으로 선행 확진자 접촉이 1,862명으로 31.7%, 조사중이 1,241명 21.1% 의 비율을 차지함



감염경로 구분에 따른 일별 신규 확진자 현황

<주요 집단 발생 현황>

지역	확진환자									주요 집단 발생 사례(명)
	누계	해외 유입	집단 발생 관련				기타*	조사중	신규	
			소계	신천지 관련	집단 발병	해외유입 관련				
서울	24,880	817	9,401	8	9,305	88	8,097	6,565	126	<p><대규모 집단 주요 발생 사례></p> <ul style="list-style-type: none"> • 성북구 사랑제일교회 관련(1,173명) * 서울 646명, 경기 394명, 인천 52명 등 • 8.15일 서울도심 집회 관련(650명) * 서울 142명, 경기 134명, 대구 103명 등 • 서울 강서구 댄스교습 관련(329명) • 클럽 관련(277명) * 서울 139명, 경기 59명, 인천 54명 등 • 용인시 우리제일교회 관련(221명) * 경기 129명, 서울 77명, 인천 8명 등 • 리치웨이 관련(210명) * 서울 122명, 경기 57명, 인천 24명 등 • 구로콜센터 관련(170명) * 서울 99명, 경기 50명, 인천 19명 등 • 쿠팡물류센터 관련(152명) * 경기 67명, 인천 61명, 서울 24명 • 광주방문판매모임 관련(150명) * 광주 139명, 전남 8명 등 • 서울 노량진 임용단기학원 관련(112명) • 수도권 개척교회모임 관련(119명) * 인천 57명, 서울 37명, 경기 25명 • 서울 용산구 건설현장 관련(123명) • 서울 강서구 종교시설 관련(258명) <p><최근 발생 주요 사례></p> <ul style="list-style-type: none"> • 서울 송파구 교정시설 관련(1,226명) • 경기 용인시 수지구 교회 관련(226명) • 경기 양주시 육류가공업체 관련(106명) • IM선교회 미인가교육시설 관련(394명) • 충북 과천시/음성군/진천군/안성시 병원 관련(42명) • 광주 광산구 요양병원 관련(169명) • 광주 서구 교회 관련(128명) • 전북 순창군 요양병원 관련(122명) • 경북 상주 BTJ열방센터 관련(808명) • 경북 구미시 종교시설2 관련(128명) • 부산 금정구 요양병원 관련(93명) • 경남 진주시 기도원 관련(119명)
부산	2,862	118	1,748	12	1,680	56	609	387	33	
대구	8,360	128	6,166	4,512	1,647	7	1,135	931	14	
인천	3,923	206	1,866	2	1,854	10	1,198	653	26	
광주	1,871	110	1,460	9	1,445	6	171	130	14	
대전	1,107	49	595	2	592	1	298	165	0	
울산	941	83	664	16	644	4	119	75	0	
세종	197	25	89	1	87	1	45	38	0	
경기	20,336	1,381	7,862	29	7,755	78	6,860	4,233	114	
강원	1,729	64	981	17	963	1	446	238	5	
충북	1,614	84	859	6	846	7	422	249	3	
충남	2,087	136	1,024	0	1,023	1	557	370	13	
전북	1,055	99	724	1	722	1	135	97	0	
전남	761	65	533	1	522	10	90	73	0	
경북	3,057	133	2,143	565	1,577	1	469	312	7	
경남	2,048	139	1,268	33	1,203	32	368	273	6	
제주	529	33	338	0	337	1	89	69	2	
검역	2,774	2,774	0	0	0	0	0	0	7	
합계	80,131 (%)	6,444 -8	37,721 -47.1	5,214 -6.5	32,202 -40.2	305 -0.4	21,108 -26.3	14,858 -18.5	370	

※ 신고사항 및 질병관리청 관리시스템에서 관리번호가 부여된 자료를 기준으로 함. 이에 따라, 특정 시점에 시도단위에서 자체 집계한 수치와는 상이할 수 있고, 이후 역학조사 진행 등에 따라 변경 가능

* 확진자 접촉자 등 기타 사례 포함

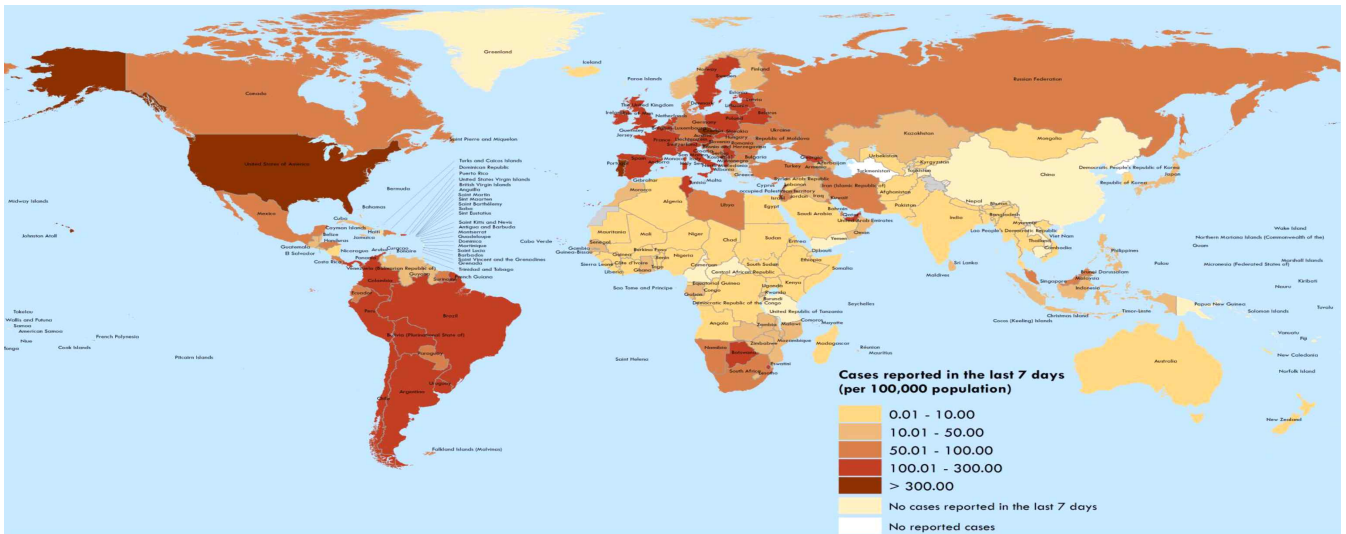
● 국외 발생 현황

- 2. 5. 9시 까지 보고된 국외 총 확진자수는 **103,909,961명으로 전일 대비 0.61% 증가함**
- 이 중 **2,258,813명** 사망하여 치명률은 **2.17%**로 확인됨

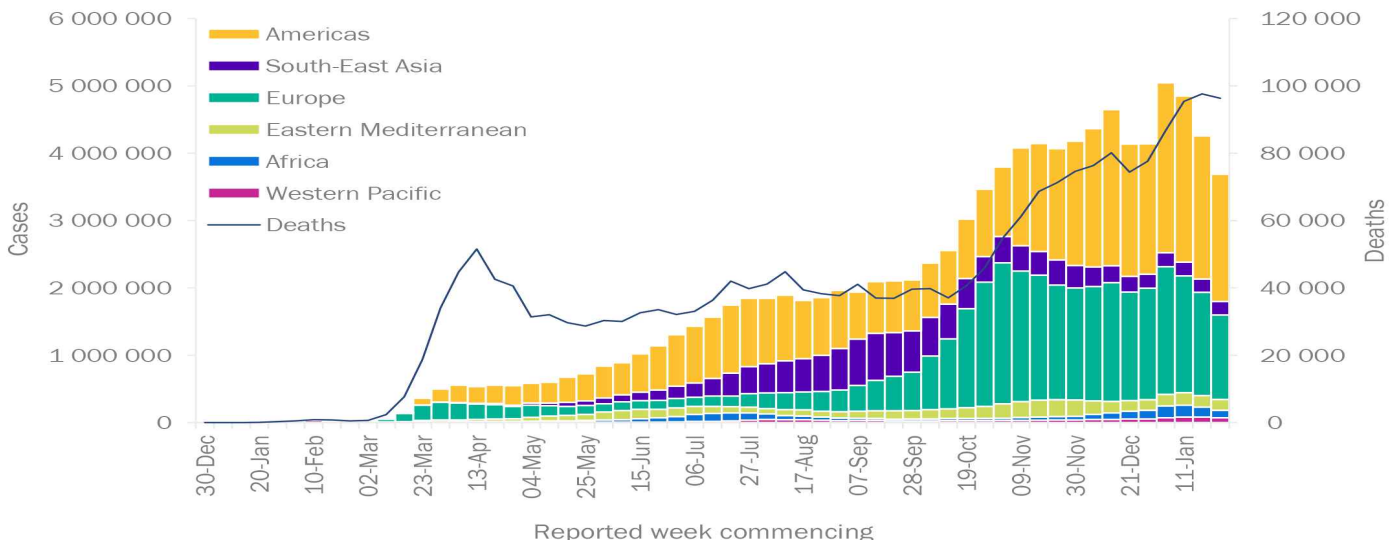
국외 코로나19 치명률 현황 (2021. 2. 5. 9시 기준) (출처) 질병관리청

국가 및 지역	확진자수(%)		사망자수(%)		치명률(%)	증가율(%) *전일 대비
아시아	15,295,275	14.72%	241,427	10.69%	1.58%	0.24%
중동	5,687,642	5.47%	125,241	5.54%	2.20%	0.40%
아메리카	46,050,276	44.32%	1,065,805	47.18%	2.31%	0.46%
유럽	33,932,612	32.66%	756,988	33.51%	2.23%	1.03%
오세아니아	31,731	0.03%	945	0.04%	2.98%	0.03%
아프리카	2,529,481	2.43%	63,489	2.81%	2.51%	0.50%
기타*(섬, 영토 등)	382,944	0.37%	4,918	0.22%	1.28%	0.37%
전세계	103,909,961	100.00%	2,258,813	100.00%	2.17%	0.61%

* 치명률=사망자수/확진자수*100, *기타 영토는 WHO situation report 기준, *증가율=(당일확진자-전일확진자)/전일확진자*100
 ※ 통계방식 변경(9.23.부터 적용): WHO Dashboard 통계자료 사용. 단, 한국은 보도참고자료, 중국은 중국위생건강위원회 자료 적용



국가별 지난 7일간 확진자 발생현황 (2021. 1. 31. 기준) (출처) WHO Situation Report



코로나19 주별 발생 현황 (2020. 1. 31. 기준) (출처) WHO Situation Report

● 누적발생 730,000명 이상 국가 및 주요감시 국가 현황

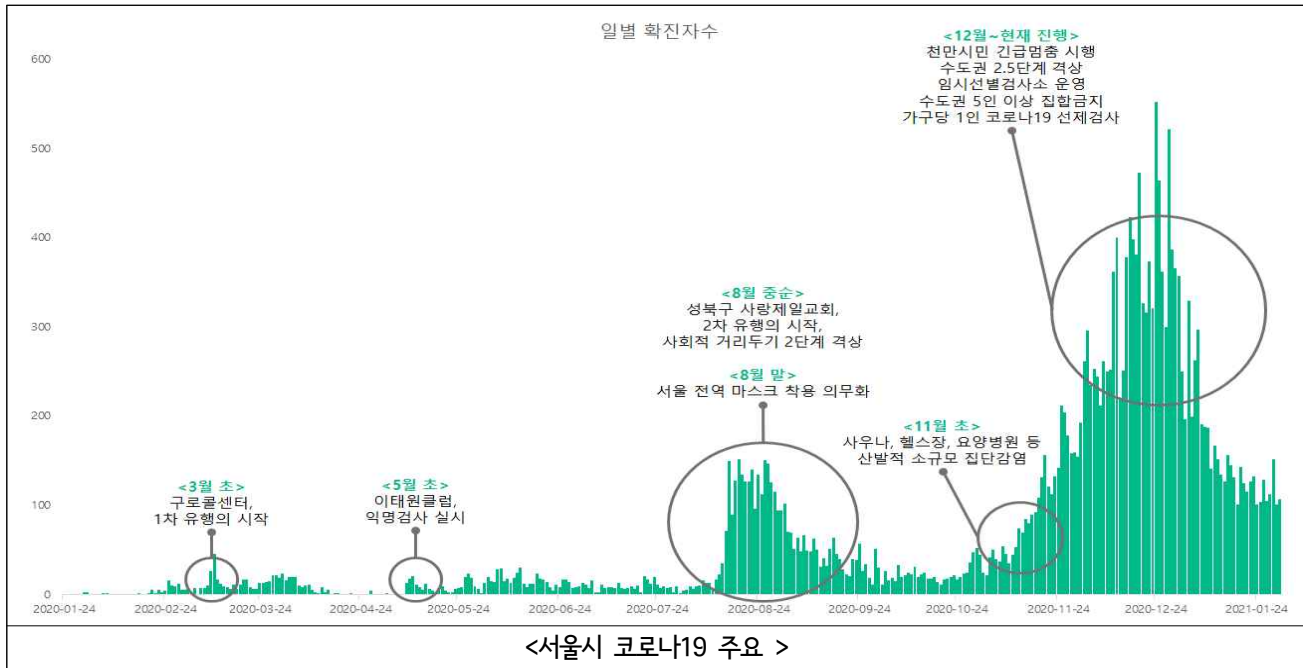
구분	누적 발생		신규 발생		치명률(%)	인구10만명당 발생자 수*
	확진자	사망자	확진자	사망자		
미국	26,172,274	443,256	116,762	3,426	1.69	7,907.03
인도	10,790,183	154,703	12,899	107	1.43	781.90
브라질	9,283,418	226,309	54,096	1,210	2.44	4,366.61
러시아	3,917,918	75,205	16,714	521	1.92	2,685.34
영국	3,871,829	109,335	19,202	1,322	2.82	5,702.25
프랑스	3,198,030	77,193	25,904	353	2.41	4,897.44
스페인	2,883,465	60,370	12,544	85	2.09	6,161.25
이탈리아	2,583,790	89,820	13,182	476	3.48	4,270.73
터키	2,501,079	26,354	8,102	117	1.05	2,966.88
독일	2,252,001	59,742	14,211	786	2.65	2,687.35
콜롬비아	2,114,597	54,576	10,091	304	2.58	4,154.41
아르헨티나	1,943,548	48,426	9,695	177	2.49	4,299.88
멕시코	1,874,092	159,533	4,384	433	8.51	1,453.91
폴란드	1,533,511	38,344	6,495	447	2.50	4,056.91
남아프리카공화국	1,463,016	45,344	4,058	398	3.10	2,467.14
이란	1,438,286	58,189	6,870	79	4.05	1,712.25
우크라이나	1,232,246	23,229	5,082	140	1.89	2,819.78
페루	1,149,764	41,354	7,048	173	3.60	3,484.13
인도네시아	1,111,671	30,770	11,984	189	2.77	406.46
체코	1,013,352	16,826	9,695	143	1.66	9,470.58
네덜란드	989,237	14,169	4,060	62	1.43	5,785.01
캐나다	786,417	20,213	2,828	77	2.57	2,085.99
포르투갈	740,944	13,257	9,083	240	1.79	7,264.16
칠레	736,645	18,576	2,610	17	2.52	3,856.78
루마니아	735,484	18,600	2,752	87	2.53	3,830.65
스웨덴	580,916	11,939	4,310	1	2.06	5,751.64
일본	396,429	6,020	2,593	108	1.52	313.38
카자흐스탄†	238,364	3,126	-	-	1.31	1,267.89
말레이시아	226,912	809	4,284	18	0.36	700.35
중국	89,669	4,636	20	0	5.17	6.23
키르기스스탄	84,832	1,418	70	3	1.67	1,305.11
우즈베키스탄	78,916	621	57	0	0.79	235.57
대한민국	80,131	1,459	370	11	1.82	154.59
싱가포르	59,602	29	18	0	0.05	1,010.20
호주	28,829	909	5	0	3.15	113.05
태국	22,058	79	809	0	0.36	31.60
베트남	1,948	35	57	0	1.80	2.00

* 국가별 총 인구수: 유엔인구기금(UNFPA) '20년 기준, 대한민국 '20.11월 행정안전부 주민등록인구현황 기준
 † WHO 집계방식에 따라 실제 발생 현황과 차이가 있을 수 있음(전일 대비 누적/신규 발생 업데이트 없음)
 § WHO 집계방식에 따라 실제 발생 현황과 차이가 있을 수 있음(신규 발생은 전일 누적 발생 대비 신규 발생 수)

(출처) 질병관리청

서울시 코로나19 발생 1년 현황 정리 (2021. 02. 01.(월) 0시 기준)

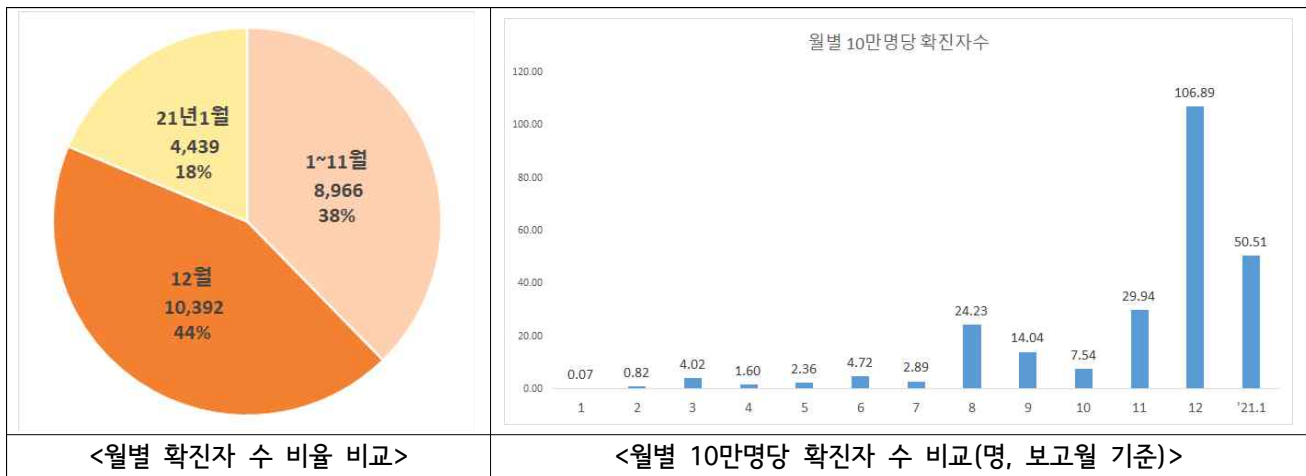
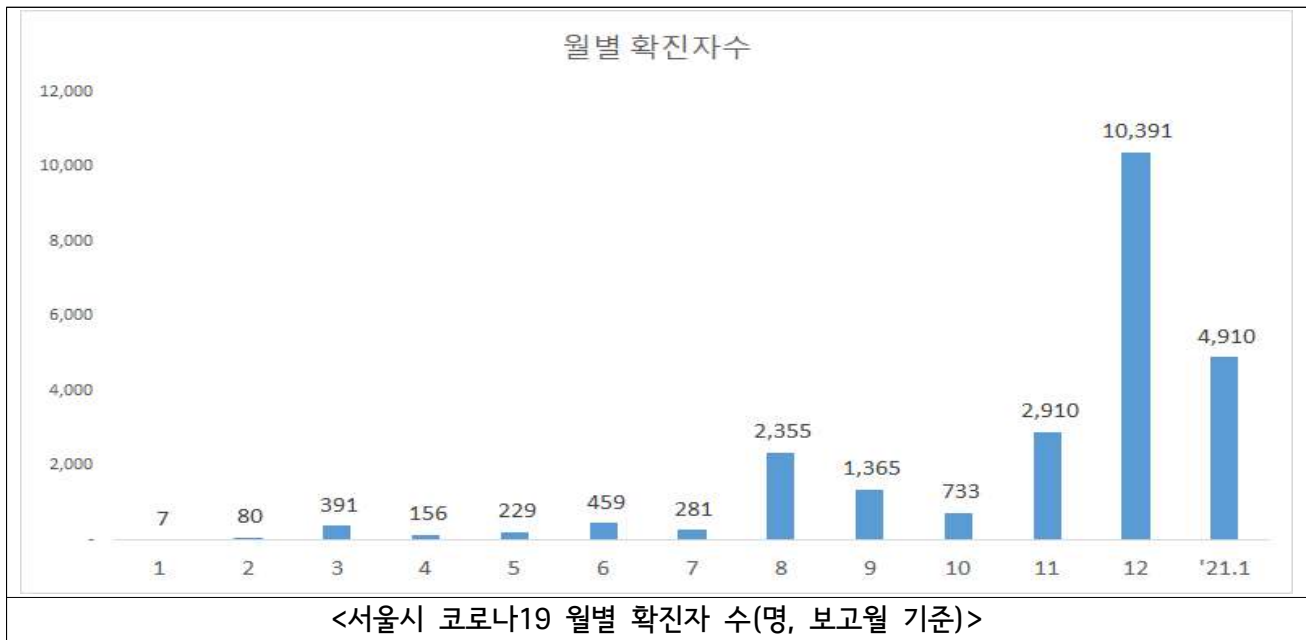
2020년 1월 24일 서울시 코로나19 첫 환자 발생 이후 1년의 시간이 흐름에 따라 한 해 동안의 자료를 통계·분석



<서울시 코로나19 주요 >

주요 이벤트	
1월	서울시 첫 번째 확진자 발생(1.24.)
2월	위기경보 '심각'단계 격상(2.23.)
3월	서울시민 잠시 멈춤 시행(3.2.)
	구로콜센터(3.8.~) 코로나19 팬데믹 선언(3.11)
5월	이태원클럽(5.8~)
	이태원클럽 관련 익명검사 실시(5.11.)
8월	성북구 사랑제일교회(8.12~) / 8.15도심집회(8.16~)
	사회적 거리두기 2단계격상(8.16.)
	서울 전역 실내외 마스크 착용 의무화(8.24.)
11월	사우나, 헬스장, 요양병원 등 산발적 소규모 집단감염
	동작구 임용단기 학원(11.20~) / 강서구 댄스학원(11.23~)
	수도권 2단계 격상(11.24.)
12월	천만시민 긴급명중 시행(12.5)
	수도권 2.5단계 격상(12.8.)
	(무료·익명검사)임시선별검사소 운영(12.14.)
	수도권 5인 이상 집합금지(12.23.)
	가구당 1인 코로나19 선제검사(12.29.)

□ 서울시 코로나19 월별 확진자 수

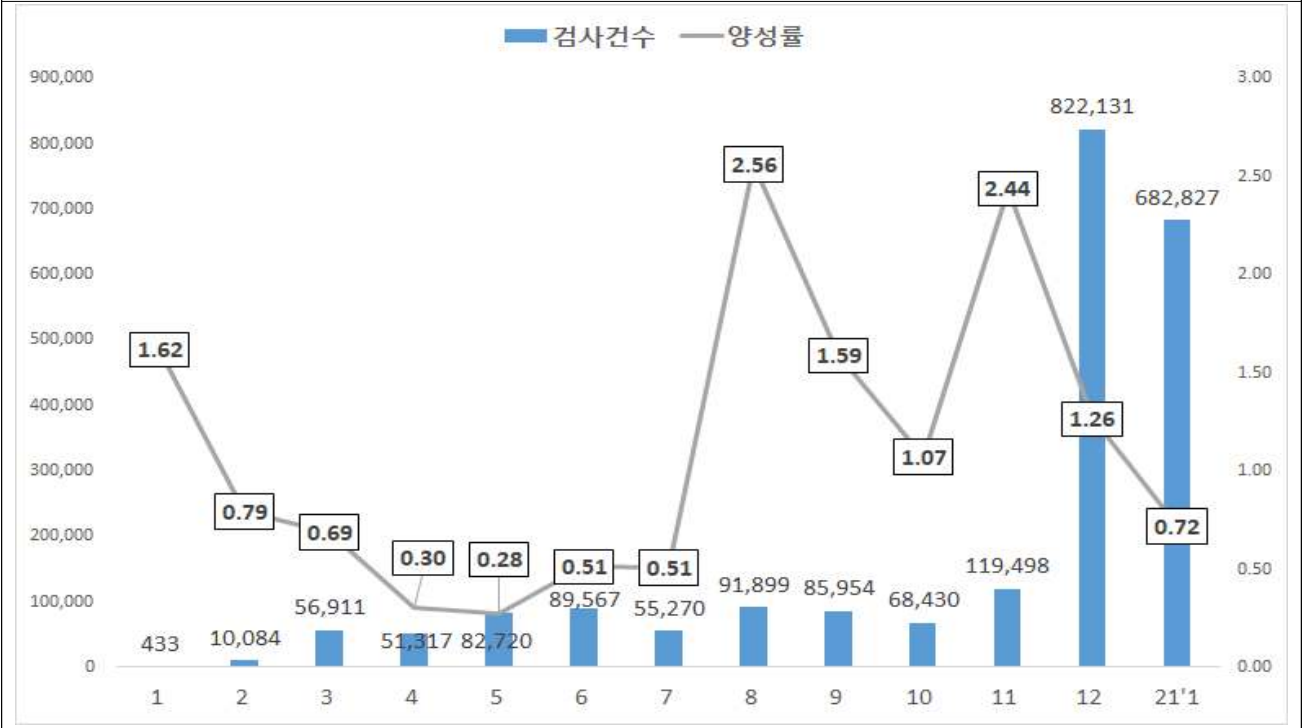


- 서울시 코로나19 확진자는 8월 대유행 이후 감소세를 보이다 12월에 폭발적으로 증가
 - 전체 확진자의 43.7%(10,392명)이 12월에 확진
- 확진자는 12월이 10,391명으로 가장 많았으며 4월이 156명으로 가장 적었음
- 10만명당 확진자수도 12월 106.89명으로 가장 높은 수치를 나타냈으며, 21년 1월 50.51명, 11월 29.94명 순으로 나타남
- '20.1.24 서울시 첫 환자 발생 이후 236일만인 '20.9.16 인구 10만명당 누적 발생률 50.09명

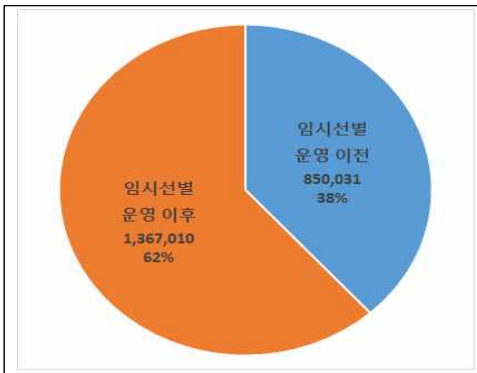
□ 월별 검사건수 및 양성률

- 서울시 전체 검사건수는 2,146,341건이며 양성률은 1.11%
- 월별 검사건수는 12월 822,131건, 21년 1월 617,593건, 11월 119,498건 순이었음
 - 12.14일 임시선별검사소 운영 이후 검사 건수가 전체의 60%를 차지하여 검사건수 증가에는 임시선별검사소가 큰 영향을 준 것으로 확인됨
- 월별 양성률은 8월 2.56%, 11월 2.44%, 1월 1.62% 순이었음

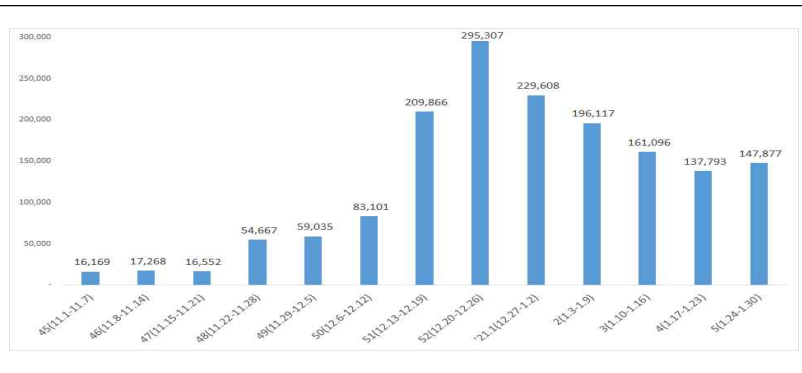
※ 11.26. 0시 기준부터 서울시 자체 검사 건수를 포함하여 산출하였음



<서울시 코로나19 월별 검사건수 및 양성률(건,%)>



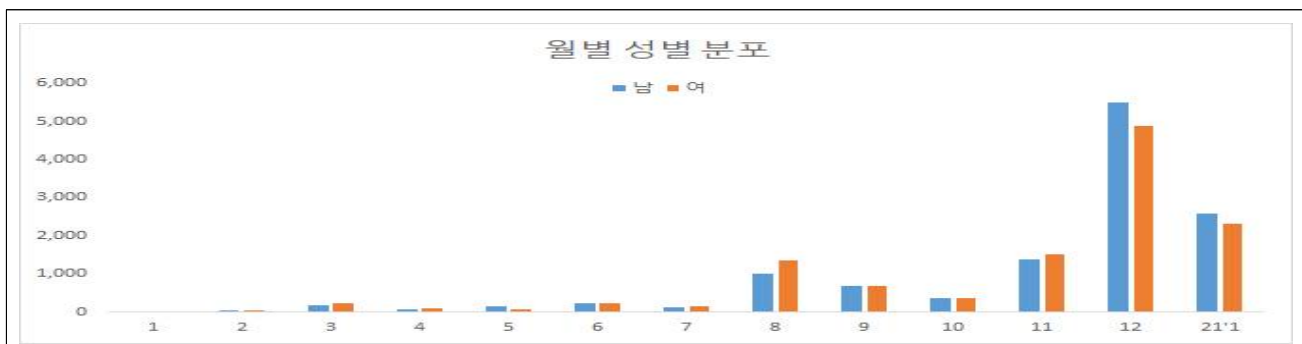
<임시선별검사소 운영 전후 검사건수 비교>



<최근 3개월 주별 검사건 수 비교(명, 보고일 기준)>

□ 월별 확진자 성별비교

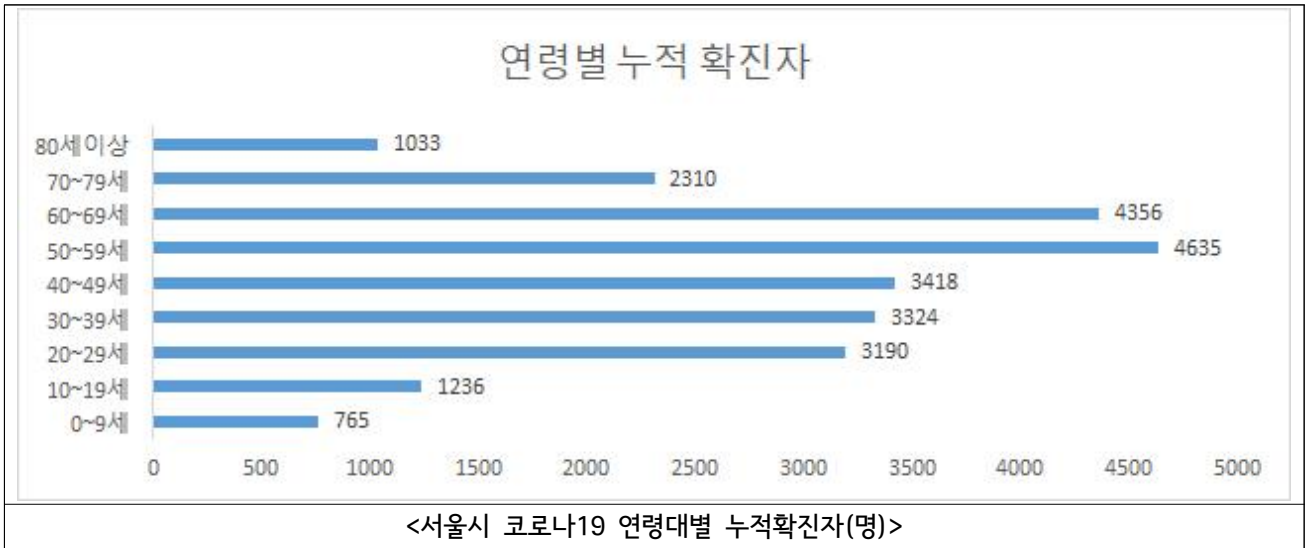
- 1-2월은 남성의 비율이 여성보다 높았음
- 3-11월은 5월을 제외하고 여성의 비율이 남성보다 높았음
 - 5월은 이태원 클럽 발생의 영향으로 남성의 비율이 69.9%(160명)로 여성 30.1%(69명)보다 2.3배 높았음
- 12-'21.1월은 남성의 비율이 여성보다 높았음



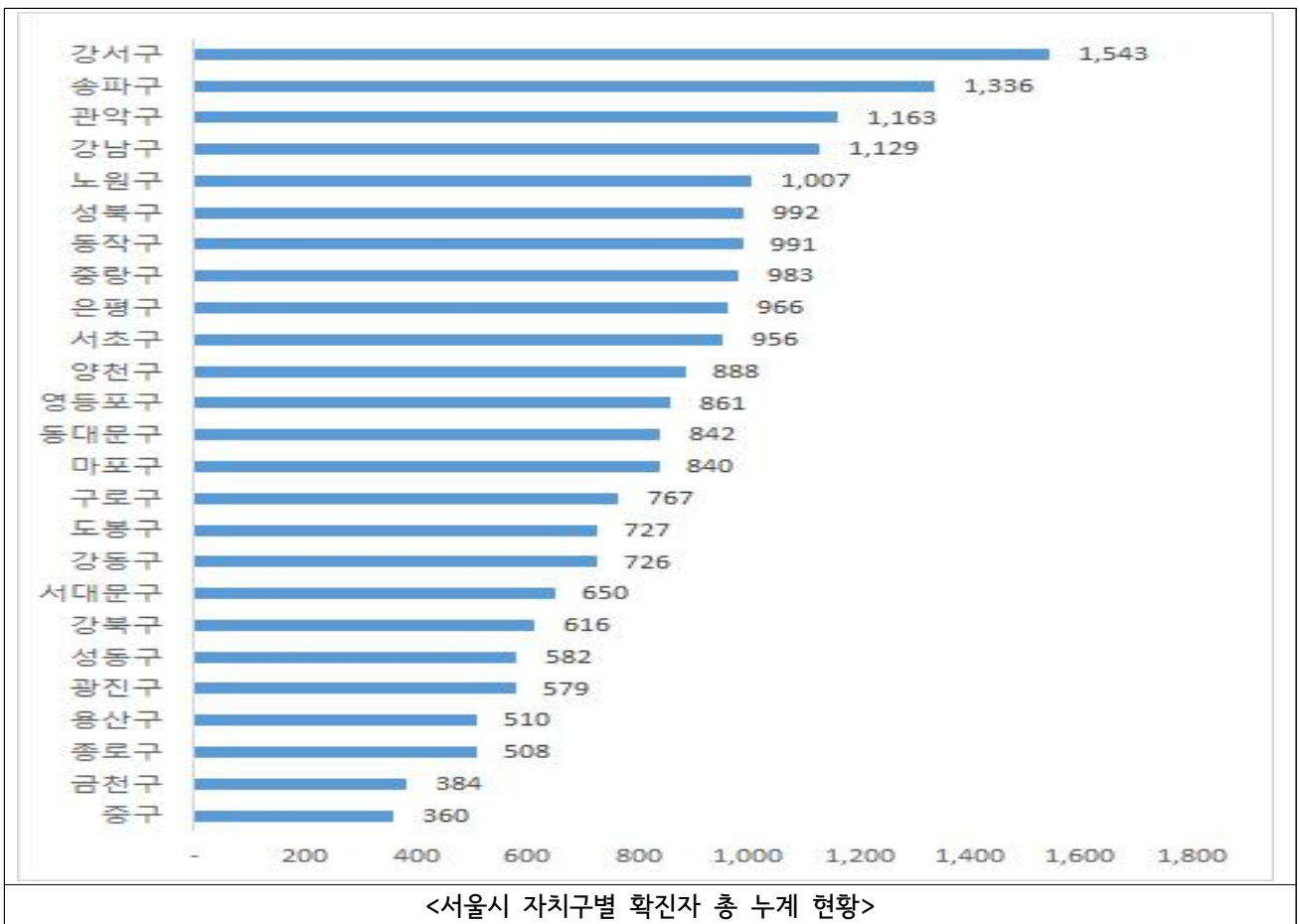
<서울시 코로나19 월별 확진자 성별 비교>

□ 월별 확진자 연령대비교

- 5월까지의 20대의 비율이 높았음
- 유행이 지속되며 점차 확진자의 연령대가 고루 분포하는 것을 확인 할 수 있음

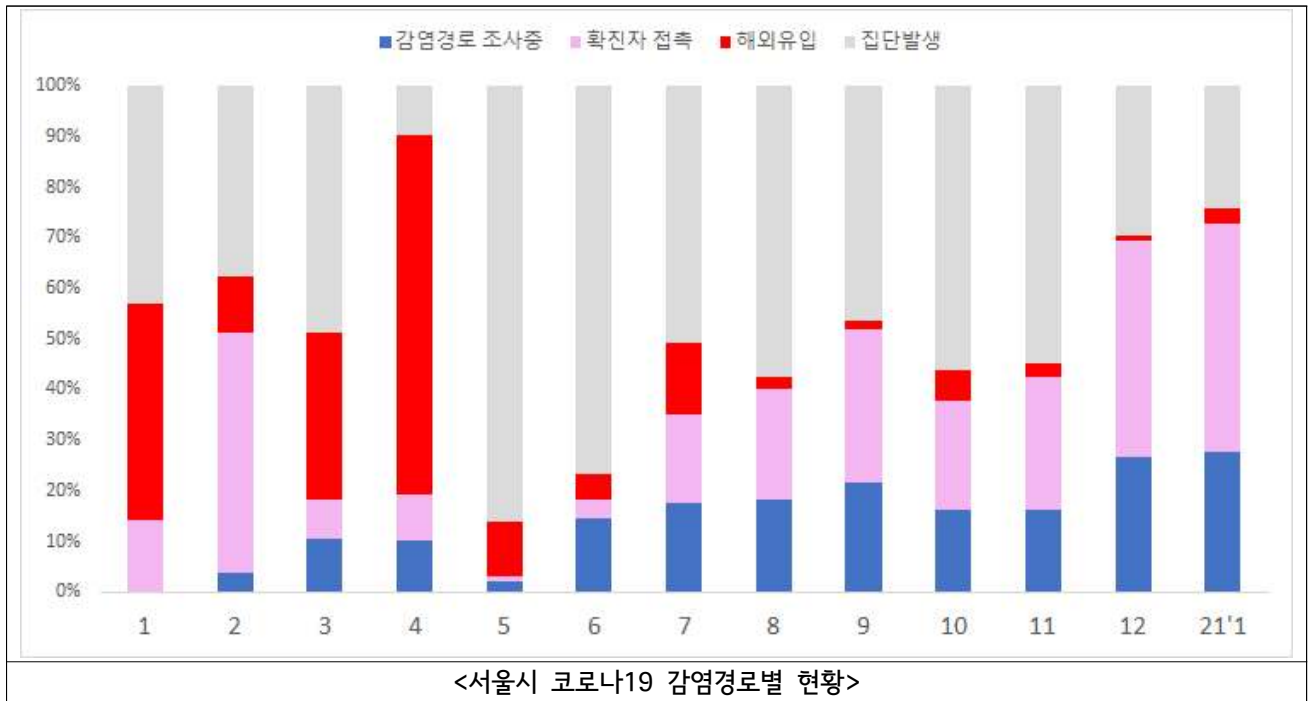


□ 월별 자치구 확진자 수



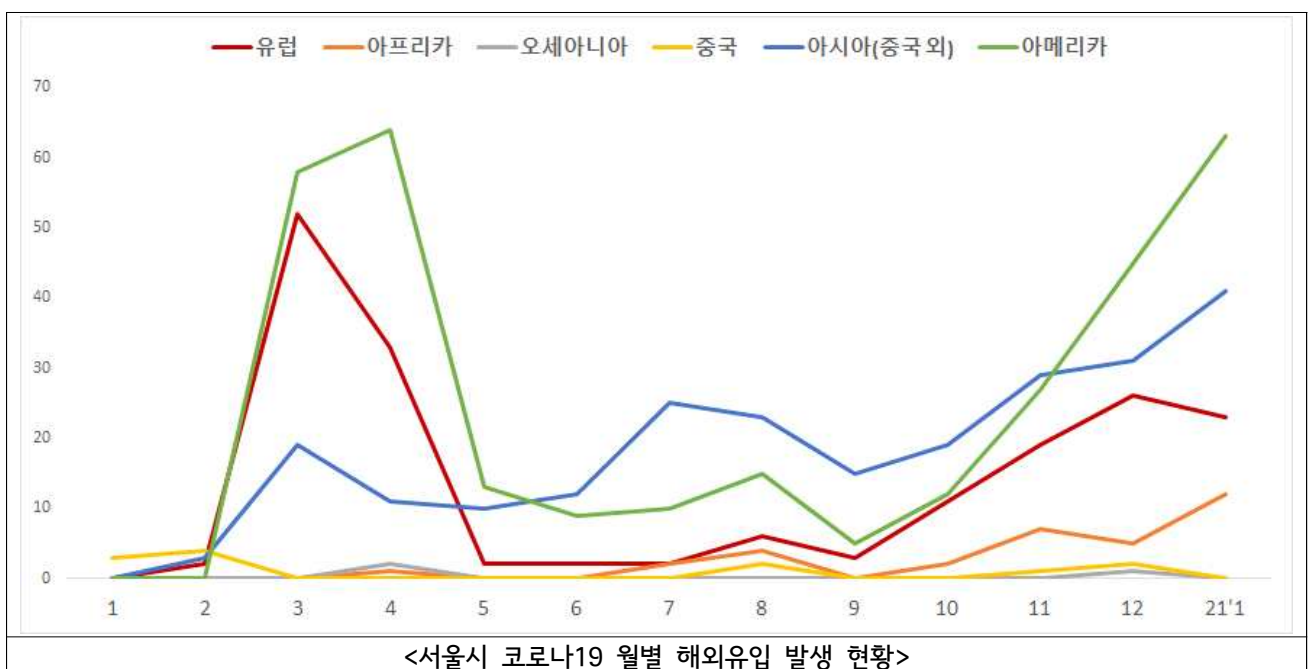
□ 월별 감염경로별 현황

- 4월은 해외유입 비율이 높았음
- 5월 이후 집단발생의 비율이 증가함
- 12월 이후 사회적 거리두기의 효과로 집단발생의 비율이 줄고 기타 확진자 접촉 감염 비율이 늘어남



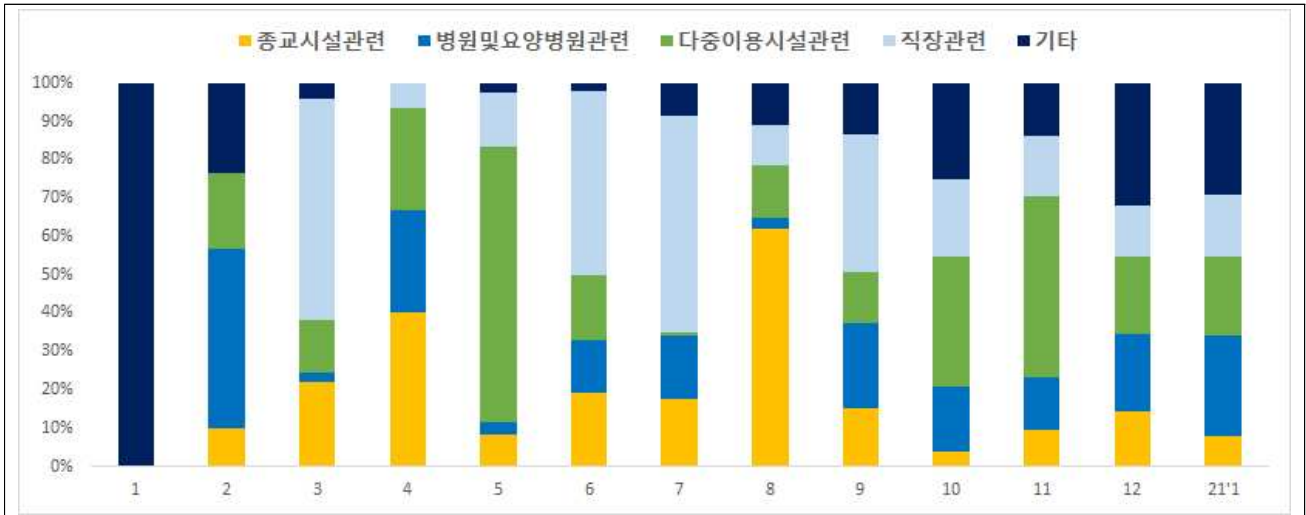
□ 월별 해외유입 현황

- 3-5월은 유럽과 아메리카의 유입 비율이 높았음
- 6-10월은 아시아(중국 외) 유입 비율이 높았음
 - 인도 12명, 우즈베키스탄 10명, 이라크 9명 순이었음
- 10월 이후 유럽의 유입 비율이 가파르게 증가하다 1월에 감소세를 보임
 - (영국) 10월 1명 → 11월 0명 → 12월 7명 → '21년 1월 3명

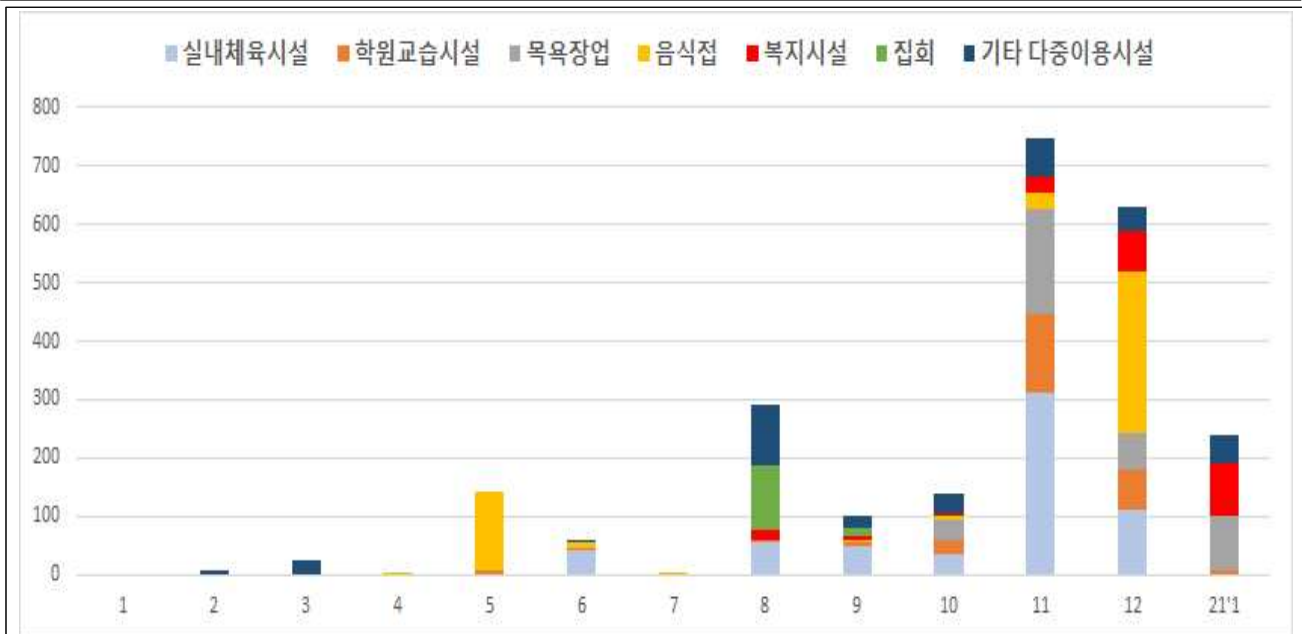


□ 월별 집단발생현황

- 5월은 이태원클럽의 영향으로 다중이용시설 관련 비율이 높았음
- 6-7월은 도봉구 성심데이케어센터, 강서구 중앙데이케어센터의 영향으로 병원 및 요양시설 관련 비율이 높았음
- 8월은 성북구 사랑제일교회의 영향으로 종교시설 관련 비율이 높았음
- 9월은 강남구 직장관련 비율이 높았음
- 10-11월은 사우나·헬스장·댄스학원 영향으로 다중이용시설 비율이 높았음
- 12-'21.1월은 동부구치소의 영향으로 기타 집단발생 비율이 높았음



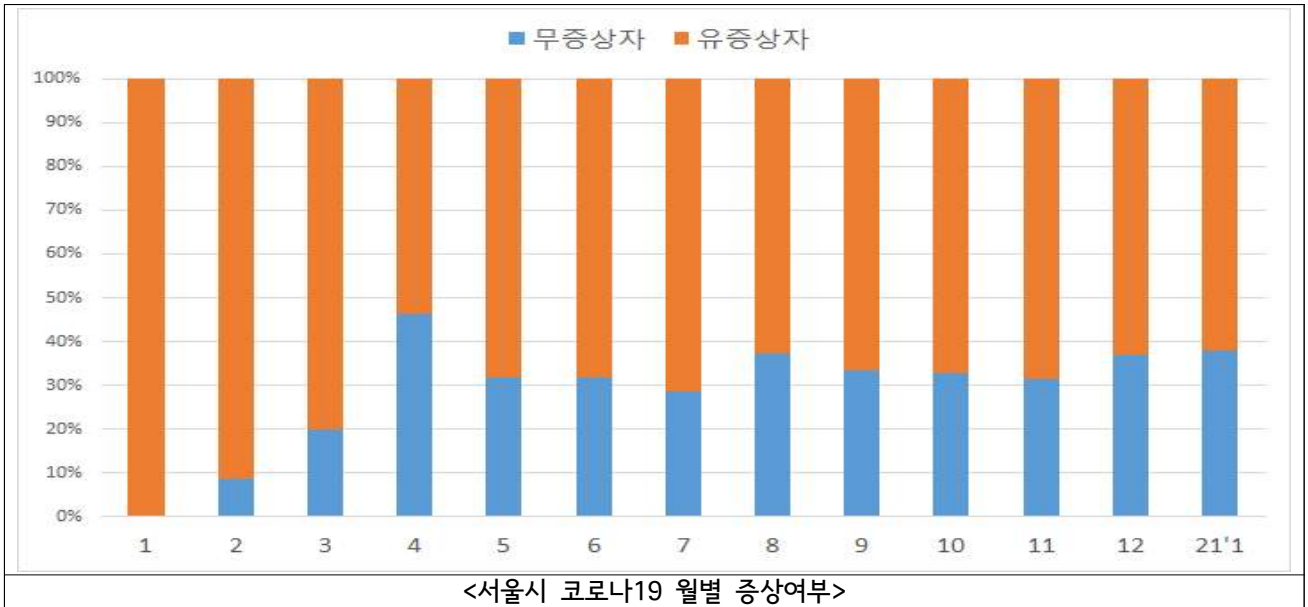
<서울시 코로나19 월별 집단발생현황>



<서울시 코로나19 월별 다중이용시설 발생현황>

□ 월별 무증상비율

- 서울시 코로나19 누적 무증상 비율은 35.5%
- '20.4월 이후 7월을 제외하고 30% 이상이었음
- 무증상비율은 '20.4월 46.2%로 가장 높았음

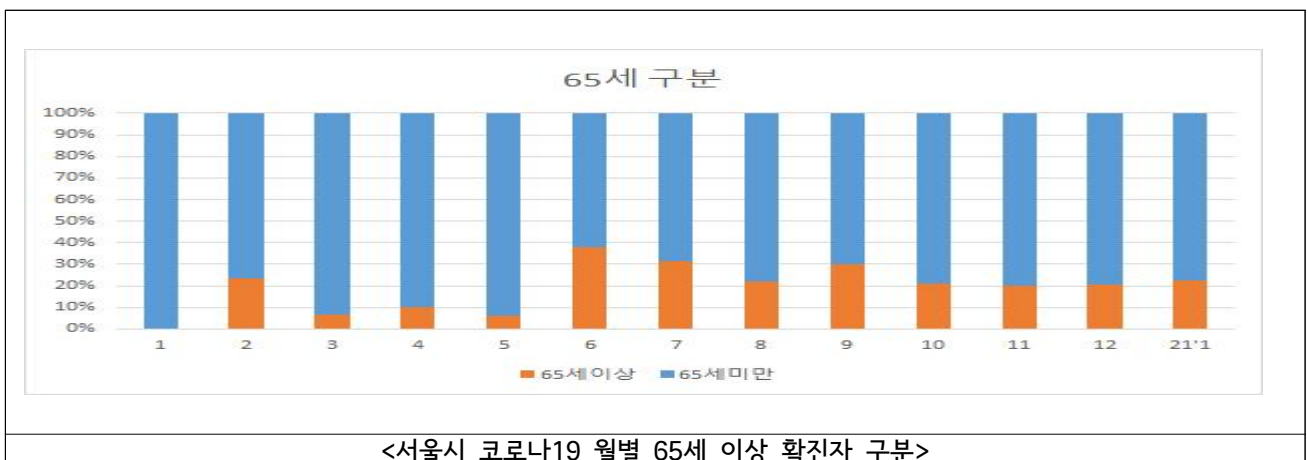


□ 월별 65세 이상 확진자 비율

- 서울시 월별 65세 이상 누적 확진자 비율은 21.6%
- 65세 확진자 비율은 6월 37.7%(173명), 7월 31.7%(89명), 9월 30.2%(153명) 순이었음

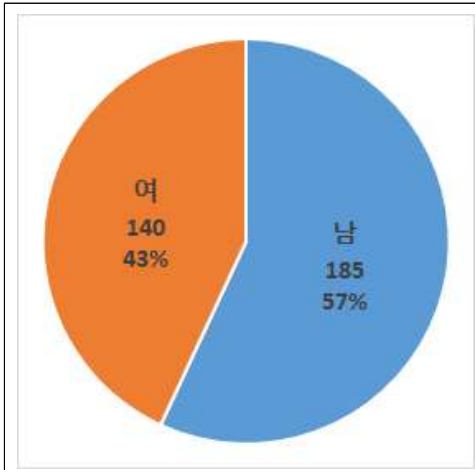
(단위: 명, %)

구분	1	2	3	4	5	6	7	8	9	10	11	12	'21.1 (1.1-1.31)
총 확진자	7	80	391	156	229	459	281	2,355	1,365	733	2,910	10,392	4,439
65세 미만	7	61	365	140	215	286	192	1,842	953	580	2,334	8,232	3,812
%	100.0%	76.3%	93.4%	89.7%	93.9%	62.3%	68.3%	78.2%	69.8%	79.1%	80.2%	79.2%	77.6%
65세 이상	0	19	26	16	14	173	89	513	412	153	576	2,159	1,098
%	0.0%	23.8%	6.6%	10.3%	6.1%	37.7%	31.7%	21.8%	30.2%	20.9%	19.8%	20.8%	22.4%

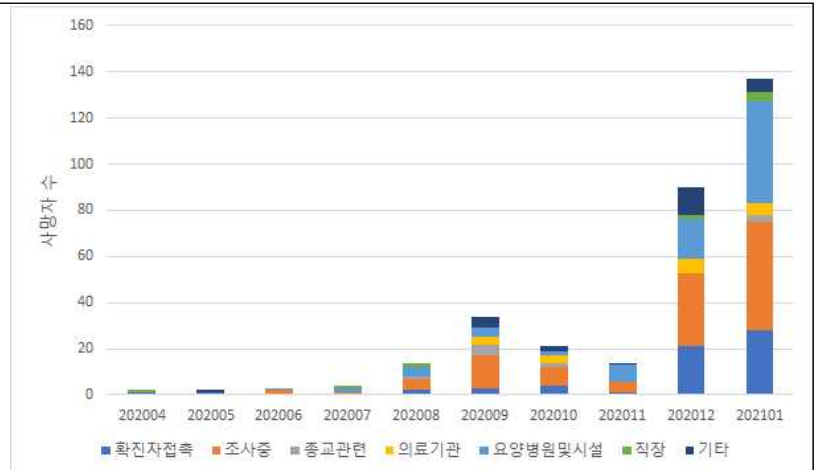


□ 월별 사망자 현황

- '21.1월까지 사망자는 총 325명
- 남성 사망자가 57%(185명)로 여성보다 높았음
- 월별 사망자는 '21.1월 143명, 12월 89명, 9월 34명 순이었음
- 전체 사망자 중 집단발생 중 요양병원 및 시설 관련이 24.9%(81명)이었음
- 사망자 중 확진자 접촉은 19.1%(62명), 감염경로 조사중은 35.7%(116명)이었음



<사망자 성별 비교>



<감염경별 사망자 비교 (명, 사망월 기준)>

● 동절기 및 연말·연시 방역수칙

- ① (기본원칙) 연말 모임·행사는 취소하거나 비대면·비접촉으로 전환, 불요불급한 외출 자제
- ② (부득이한 외출 시) 실내 상시 마스크 착용, 다른 사람과 거리두기, 손씻기 등 방문 장소 및 동선 별로 생활방역 수칙 철저히 준수

공통

- 실내 및 2m 이상 거리 유지가 어려운 실외에서 마스크 착용
 - * 마스크 착용 의무화 및 과태료 부과 대상 시설은 별도 확인
- 필수적인 경우가 아닌 불요불급한 외출 자제, 비대면·비접촉으로 모임·행사 진행
- 발열, 호흡기 증상 등 의심 증상이 있는 경우, 선별진료소를 방문하여 검사
- 타인과 접촉 최소화 및 사람 많은 다중이용시설 이용 자제

1. 가정에서 생활 할 때 **“모임과 이동 없이 안전하게!”**

- 연말·연시 기간은 소규모로 보내기
- 어르신 등 고위험군이 계신 가정은 외부인의 방문 주의
- 손이 많이 닿는 곳(리모컨, 손잡이 등)은 하루에 1번 이상 소독
- 연말·새해인사는 영상통화 등 마음으로 함께 하기

2. 부득이하게 외출할 때 **“외출은 짧게, 혼잡하지 않은 곳으로!”**

- 혼잡하지 않은 시간 선택하여 가급적 머무르는 시간 최소화
- 밀폐·밀집·밀접 장소는 가지 않기

3. 대중교통 이용하여 이동할 때 **“대중교통 이용시엔 마스크, 거리 두기는 필수!”**

- 가급적 좌석 예약은 비대면 서비스(사전 온라인 예약, 모바일 체크인 등) 이용
 - * 좌석 예매 시 가급적 한 좌석 띄워 예매
- 가급적 휴게소 방문 자제, 방문 시 체류시간 최소화 및 공용 공간에서의 음식 섭취 자제
- 객실내 대화·통화 자제, 꼭 필요한 통화는 기차 통로 이용하여 작은 목소리로 통화
- 교통수단(차량) 내 음식 섭취 금지

4. 연말·연시 등 모임 **“아쉬워도 모임은 취소해 주세요!”**

- 단체모임은 하지 않고 동거 가족과 시간 보내기 또는 비대면 즐길거리 찾기
- 동거하지 않는 친지, 지인과의 모임이 필요한 경우 온라인 등 비대면 방식으로 개최
- 불가피하게 대면 모임을 하는 경우에도 식사는 최대한 자제, 대면 모임 시간 최소화하기
 - * 방역관리자 지정 및 참가자 명단 확보, 행사당일 발열 등 증상이 있는 참가자는 참석 중단 및 방역담당자에게 통보

5. 음식점·카페 등에서 식사할 때 **“외식할 경우 거리유지, 대화자제, 손 위생은 꼭 지켜주세요!”**

- 식당·카페는 혼잡하지 않은 장소·시간대에 방문 또는 포장·배달 활용
- 음식·취급 외 시간에는 상시 마스크 착용
- 음식을 가지러 가는 등 이동 시, 대기 시 마스크 상시 착용하고 일행이 아닌 다른 사람들과 2m 이상 거리 유지
- 지그재그 또는 한 방향으로 착석, 개별 공간에서 개인별 식사
- 음식은 개별식기에 덜어먹고 식기류, 술잔 등은 개별 사용
- 식사 시 대화 등 침방울이 튀는 행위 및 신체접촉(악수, 포옹 등) 자제

6. 귀가 후 **“귀가 후 아프면 검사받으세요!”**

- 귀가 후, 흐르는 물과 비누로 30초 이상 손 씻기 등 개인방역 철저
- 발열 및 호흡기 증상 여부 관찰 및 외출 자제
 - * 귀가 후 열이거나 기침, 가래, 인후통, 코막힘 등 호흡기 증상이 있으면, 콜센터(1339, 지역번호+120)나 보건소 문의하여 검사받기

“한 집에 한 사람만큼은 코로나 검사 받아보세요”

증상이 없어도 무료로, 익명으로!



가구당 1인 코로나19 선제검사 받기

기간 : ~ 2021. 1. 17. (일)

내용 : 혈연과 관계없이 주거와 생계를 같이하는 '가구 구성원' 중 1인이 대표로 검사.
(집안 감염, 가족 간 감염 여부 확인)

장소 : 서울시 임시선별검사소 56개소(변동 가능)

※ 네이버지도 또는 카카오맵에서 '임시선별검사소' 검색

문의 ☎02-120

● 자치구 임시선별검사소 연장 운영 현황(1.18~2.14)

- 전 검사소 타액 PCR 검사 제외
- 검사소 운영상황에 따라 운영시간 등이 수시로 변경될 수 있습니다.

연번	자치구	운영	장 소	개소기간	운영시간	비고
계	25	27	연장 52개소			
1	종로	2	탐골공원 앞	12.14~2.14	(평일)10:00~17:00	평일 소독시간 12~14
			종로구민회관 후문	12.16~2.14	(토)09:00~13:00	
2	중구	3	서울역 광장	12.14~2.14	(평일)09:00~17:00 (토,일)09:00~13:00	평일 소독시간 12:30~13:30
			약수동 주민센터 앞	12.15~2.14		
			서울광장 ※ 주말 휴무	12.17~2.14		
3	용산	2	용산역 전면광장	12.14~2.14	(평일)09:00~17:00 (토,일)09:00~13:00	평일 소독시간 12~13
			한남동공영주차장	12.14~2.14		
4	성동	2	성동구청(농구장)	12.16~2.14	(평일)09:00~17:00 (토,일)10:00~14:00	
			성수구두테마공원 (성수역 4번 출구 200m)	12.16~2.14	(평일)09:00~17:00 ※ 주말·공휴일 휴무	
5	광진	2	중곡보건지소	12.15~2.14	(평일)09:00~18:00 (토,일)12:00~16:00	평일 소독시간 13~14
			자양보건지소	12.15~2.14		
6	동대문	1	청량리역 광장	12.17~2.14	(평일)09:00~17:00 (토,일)12:00~16:00	
7	종랑	2	면목역 광장 (3번출구)	12.14~2.14	(평일)09:00~17:00 (토,일)09:00~13:00	소독시간 12:30~13:30
			망우역 공원 (1번출구)	12.14~2.14		
8	성북	2	성북구청 바람마당	12.15~2.14	(평일)09:00~18:00 (토,일)10:00~15:00	
			민방위교육장 주차장 (화랑로 376)	12.21~2.14		
9	강북	1	강북구민운동장	12.17~2.14	(평일)09:00~17:00 (토,일)09:00~13:00	평일 소독시간 12~13
10	도봉	2	창동역(1번출구)	12.14~2.14	(평일)10:00~17:00 (토,일)10:00~13:00	평일 소독시간 12~13
			도봉구청 광장	12.18~2.14		
11	노원	1	노원구청 주차장	12.15~2.14	(평일)09:00~17:00 (토,일)12:00~16:00	평일 소독시간 12~13
12	은평	2	구파발역	12.16~2.14	(평일)09:00~17:00 (토)09:00~13:00	소독시간 12~14
			불광천 (증산로 414)	12.16~2.14		
13	서대문	2	홍제견인차량보관소 ※ 토요일 휴무	12.15~2.14	(평일)10:00~17:00 (토,일)12:00~16:00	평일 소독시간 13~14
			신촌기차역 공영주차장 ※ 일요일 휴무	12.15~2.14		
14	마포	1	서강대역사 광장	12.16~2.14	(평일)09:00~17:00 (토)09:00~13:00	평일 소독시간 13~14
15	양천	2	양천구의회 주차장	12.14~2.14	(평일)09:00~17:00 (토)09:00~13:00	평일 소독시간 12~13
			신월문화체육센터	12.23~2.14		

연번	자치구	운영	장 소	개소기간	운영시간	비고
16	강 서	2	마곡실내배드민턴장 주차장 (드라이브 스루)	12.17~1.17	(평일) 10:00~17:00 (토,일) 10:00~14:00	평일 소독시간 13:00~14:00 0
			마곡 8구역 공영주차장 (마곡동 728-43, 워킹스루)	1.18~2.14		
			김포공항 국내선주차장 (국내선청사 4번게이트 맞은편) ※ 차량이용 시 주차요금 발생	12.25~2.14		
17	구 로	2	신도림역(4번출구) ※ 일요일 휴무	12.15~2.14	(평일) 09:00~16:00 (토,일) 09:00~13:00	평일 소독시간 12~13
			오류동역(3번출구) ※ 토요일 휴무	12.15~2.14		
18	금 천	1	필승아파트 단지 내	12.15~2.14	(평일) 10:00~17:00 (토) 10:00~15:00	평일(13~14) 주말(12~13) 소독시간
19	영등포	2	도림동 배드민턴 체육관	12.15~2.14	(평일) 09:00~17:00 (토) 09:00~13:00	평일 소독시간 12~13
			한강 여의도 3주차장 (서강대교 하부)	12.15~2.14		
20	동 작	2	사당문화회관(사당권역)	12.14~2.14	(평일) 10:00~17:00 (토) 10:00~14:00	
			구민체육센터(신대방권역)	12.14~2.14		
21	관 약	2	관악구민종합체육센터	12.15~2.14	(평일) 10:00~17:00 (토) 10:00~15:00	소독시간 12~13
			신림체육센터	12.14~2.14		
22	서 초	6	강남역 9번출구	12.15~2.14	(평일) 09:00~17:00 (토,일) 12:00~16:00	평일 소독시간 12~13
			고속터미널역 1번출구	12.15~2.14		
			사당역 14번 출구	12.15~2.14		
			반포종합운동장 (1.17일 휴무)	12.22~1.16		
			양재 근린공원(양재동 311')	1.18~2.14		
			서초종합체육관(드라이브)	12.22~2.14		
서리풀문화광장 (명달로 148)	12.23~2.14					
23	강 남	4	삼성역6번출구(코엑스)	12.16~2.14	(평일) 09:00~17:00 (토,일) 09:00~13:00	평일 소독시간 12~13
			개포동역 8번출구 (개포디지털혁신파크 내)	12.16~2.14		
			압구정 공영주차장 (압구정동 428번지)	1.4~2.14		
			세곡동 방죽공원 (울현동 254-3)	1.4~2.14		
24	송 파	2	올림픽공원 평화의문 광장	12.15~2.14	(평일) 10:00~17:00 (토) 10:00~15:00	소독시간 12~13
			송파체육문화회관 주차장	12.15~2.14		
25	강 동	2	암사동 선사주거지 주차장	12.14~2.14	(평일) 09:00~17:00 (토,일) 09:00~13:00	평일 소독시간 12~13
			온조대왕문화체육관	12.14~2.14		