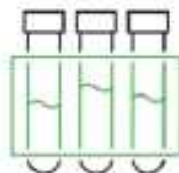
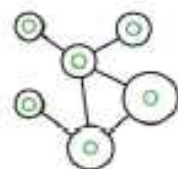
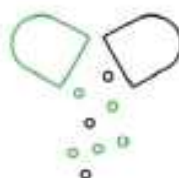


# 서울시 코로나19 대응 주간소식

THE WEEKLY NEWS REVIEW

2021. 1. 8. 금요일



※본 자료는 추후 역학조사 과정에서 변경될 수 있음

발행일 2021. 1. 8. 금요일

발행처 서울특별시 시민건강국

# 1. 코로나19 발생 현황

## 신종 코로나바이러스감염증-19 상황판

구분	확진환자 현황				자가격리자 현황		
	확진자	격리 중	격리해제	사망자	계	감시 중	감시해제
서울시 <sup>1)</sup>	21,088	8,060	12,805	223	327,871	15,610	312,261
전 국 <sup>2)</sup>	67,358	17,908	48,369	1,081	-	-	-
전세계 <sup>3)</sup>	87,952,778	37,026,839	49,030,125	1,895,814	-	-	-

1) 서울시의 경우, '서울시 코로나19 발생동향' '21. 01. 08. 0시 기준

2) 전국의 경우, '질병관리청' '21. 01. 08. 0시 기준

3) 전 세계의 경우, '2019-nCoV Global Cases (by Johns Hopkins CSSE)' '21. 01. 08. 9시 기준

### 서울시 현황

- **서울시 신규 확진환자 191명, 누적 확진환자는 총 21,088명**
  - 입원(격리)환자 8,060명, 격리해제 12,805명 / 질병관리청 공식발표 확진환자 수는 21,088명 (01. 08. 0시 기준)
  - 1월 8일 0시 기준, 우리나라 사망자는 총 1081명으로 치명률은 1.60%이며, 서울시 사망자는 223명, 치명률은 1.0% 으로 전국대비 낮게 나타남
- **최근 2주간 서울시 확진환자 구성 (2021. 1. 8. 0시 기준)** 확진일자는 서울시 기준이며, 추후 조정될 수 있음

확진일자	계	해외 접촉 관련	송파구 소재 교정시설 관련	구로구 소재 요양병원 관련	송파구 소재 장애인 생활시설 관련	중랑구 소재 교회 관련	양천구 소재 요양시설 관련	동대문구 소재 복지시설 관련	양천구 소재 요양시설 관련	강서구 소재 교회 관련	노원구 소재 병원 관련	강북구 소재 아동관련 시설	기타 집단 감염	기타 확진자 접촉	타시도 확진자 접촉	감염경로 조사중
1월 7일(목)	191	5	2	1	1	1	-	-	1	-	-	-	8	102	8	62
1월 6일(수)	298	6	67	2	3	-	-	2	1	-	-	-	6	119	10	82
1월 5일(화)	263	1	2	7	1	-	-	-	7	-	-	-	8	139	12	86
1월 4일(월)	199	6	6	3	-	2	1	2	1	1	2	-	7	91	9	68
1월 3일(일)	329	4	121	1	1	-	1	-	-	-	6	-	10	76	11	98
1월 2일(토)	198	2	-	5	6	-	2	2	15	-	9	-	10	79	20	48
1월 1일(금)	250	5	13	3	-	-	3	1	1	-	-	-	9	122	6	87
12월 31일(목)	358	1	126	5	-	5	-	3	1	-	-	7	7	113	14	76
12월 30일(수)	366	1	36	2	4	13	-	4	13	-	-	5	11	171	22	84
12월 29일(화)	387	4	14	14	1	15	5	28	2	3	-	3	17	158	8	115
12월 28일(월)	522	3	234	4	9	20	-	-	-	1	-	1	10	143	11	86
12월 27일(일)	300	3	-	11	10	5	1	-	-	4	-	-	5	151	17	93
12월 26일(토)	362	3	7	7	35	-	2	-	-	5	-	-	13	152	18	120
12월 25일(금)	466	9	6	20	6	-	22	-	-	6	-	-	26	209	16	146

● 서울시 주요 발생 원인별 현황 (2021. 1. 8 0시 기준)

(단위: 명)

소 계	해외 유입	송파구 소재 교정시설 관련	송파구 소재 장애인 생활시설 관련	구로구 소재 요양병원 / 요양원 관련	양천구 소재 요양시설 II 관련	중랑구 소재 종교시설 관련	강동구 지인모임 관련	동대문구 소재 역사 관련	기타 집단감염	기타 확진자 접촉	타시도 확진자 접촉	감염 경로 조사중
21,088	677	1,144	77	218	42	62	16	11	6,791	6,330	939	4,781

※ 역학조사서 기반 1차 분류 진행사항에 따라 변경가능

● 서울시 자치구별 확진환자 발생 현황

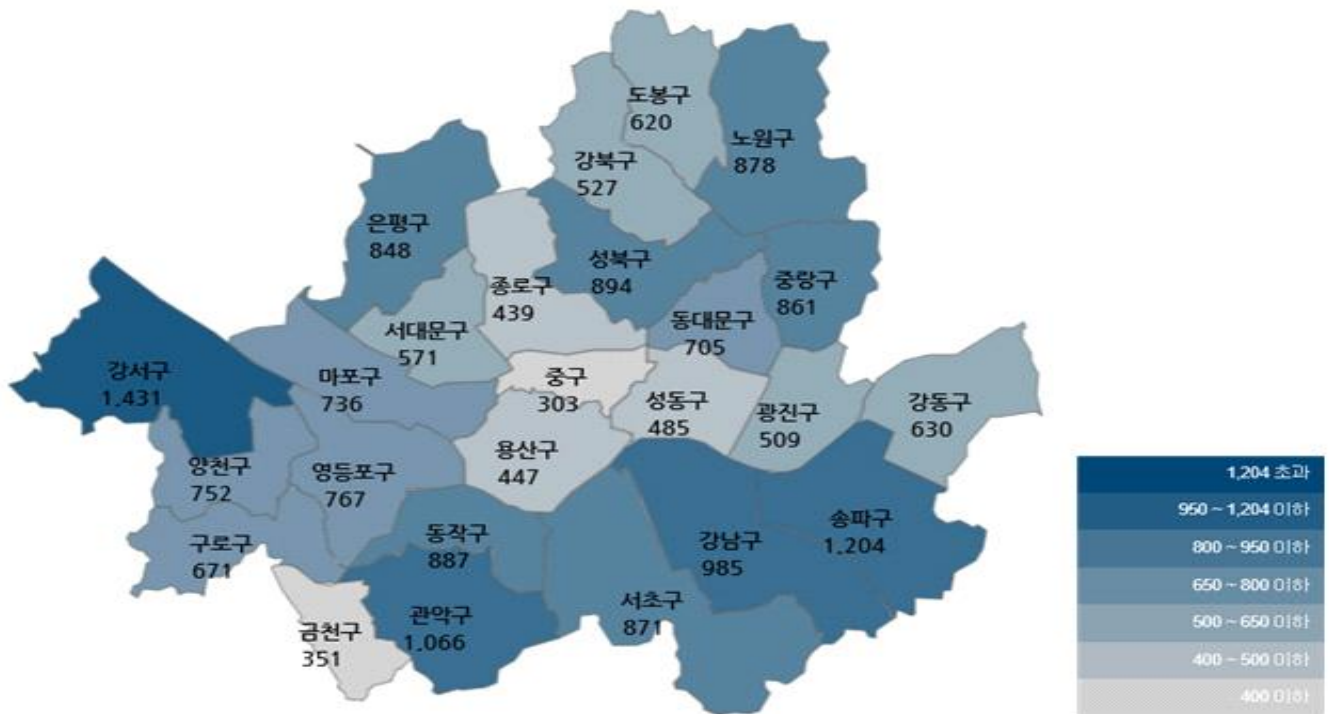
- 1월 8일 0시 기준, 서울시 전체 확진자는 총 21,088임(거주지 기준으로 강서 1,431, 송파 1,204, 관악 1,066, 강남 985, 성북 894, 동작 887, 노원 878, 서초 871, 중랑 861, 은평 848, 영등포 767, 양천 752, 마포 736, 동대문 705, 구로 671, 강동 630, 도봉 620, 서대문 571, 강북 527, 광진 509, 성동 485, 용산 447, 종로 439, 금천 351, 중구 303, 기타 2,650(타시도 이관 등))

서울시 자치구별 코로나19 확진환자 분포 현황

(단위: 명)

구 분	중 서구	중 남구	용 산구	성 동구	광 진구	동 대문구	중 랑구	성 북구	강 북구	도 봉구	노 원구	은 평구	서 대문구	마 포구	양 천구	강 서구	구 로구	금 천구	영 등포구	동 작구	관 악구	서 초구	강 남구	송 파구	강 동구	기 타	계
누계	439	303	447	485	509	705	861	894	527	620	878	848	571	736	752	1,431	671	351	767	887	1,066	871	985	1,204	630	2,650	21,088
1/7	2	5	9	4	3	4	9	16	2	9	5	8	11	7	8	9	9	3	10	4	5	3	8	16	8	14	191

※ 상기 통계는 모두 추후 역학조사 과정에서 변경될 수 있음

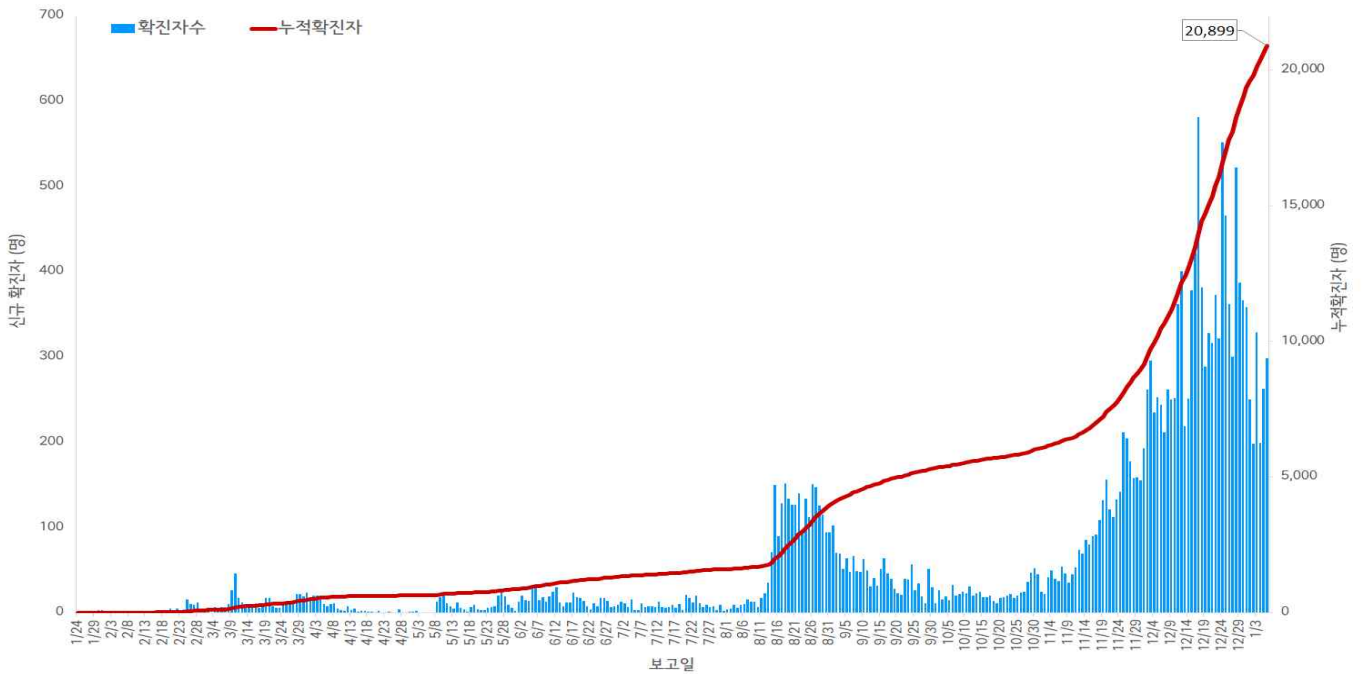


서울시 자치구별 확진자 발생 현황

● 서울시 코로나19 발생 현황 (2021. 1. 7. 0시 기준)

- 확진자 일별 발생 추이 및 누적 현황

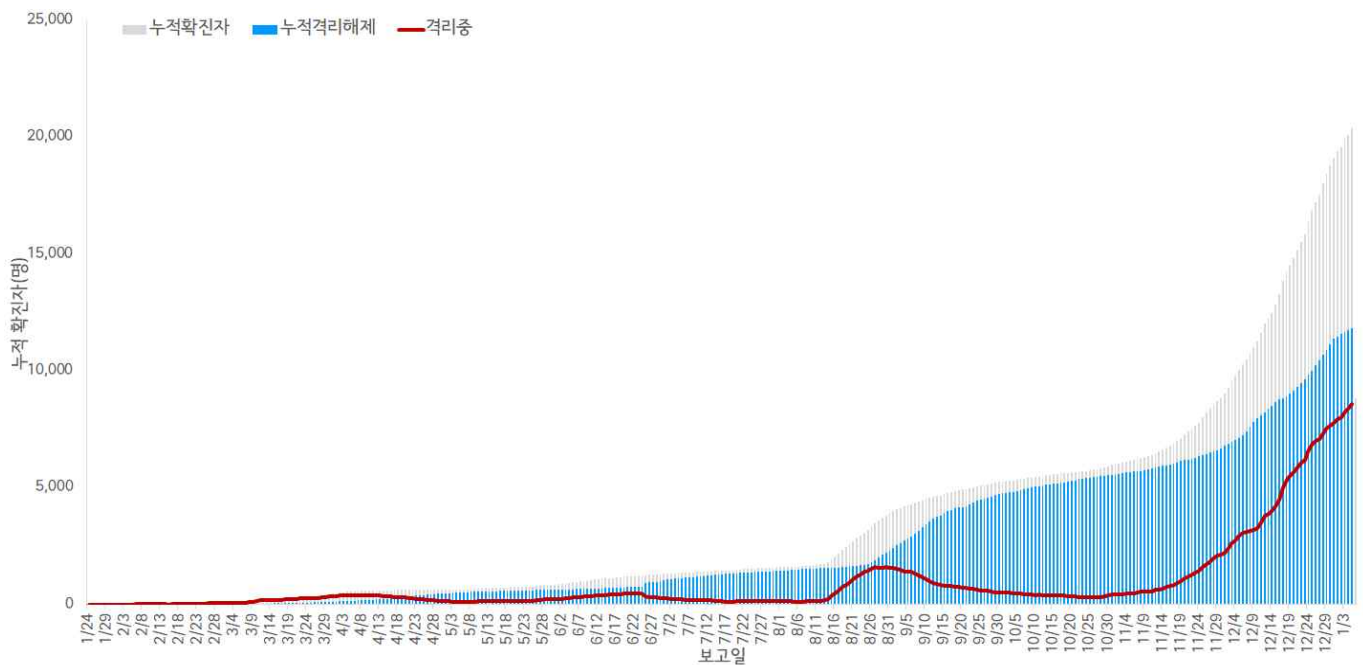
\* 신규확진자 298명, 누적환자 총 20,899명



서울시 코로나19 신규 확진자 일별 발생추이 및 누적 현황(명, 보고일 기준)

- 확진자 격리 현황

\* 격리해제 12,543명(60.0%), 사망 213명(1.0%), 격리 중 8,143명(39.0%)



서울시 코로나19 누적 격리중 · 격리해제자 현황(명, 보고일 기준)

● 서울시 코로나19 사망자 현황 (2021. 1. 7. 0시 기준)

- 서울시 코로나19 확진자 총 20,899명 중 사망 213명(1.0%)임
- 남성 58.2%(124명), 여성 41.8%(89명), 65세 이상 사망이 90.6%(193명)로 연령대별로 80세 이상 48.4%(103명), 70대 36.2%(77명) 순이고, 병원 및 요양시설 관련 27.1%(58명)로 가장 많았으나 '감염경로 조사중' 사례는 37.5%(80명)임
- (진단소요일) 증상발생 후 확진까지 평균 4.0일(중앙값 3.0일) 소요, 증상발생 후 사망까지 평균 22.3일(중앙값 20.0일) 소요, 확진 후 사망까지 평균 18.4일(중앙값 16.0일) 소요됨

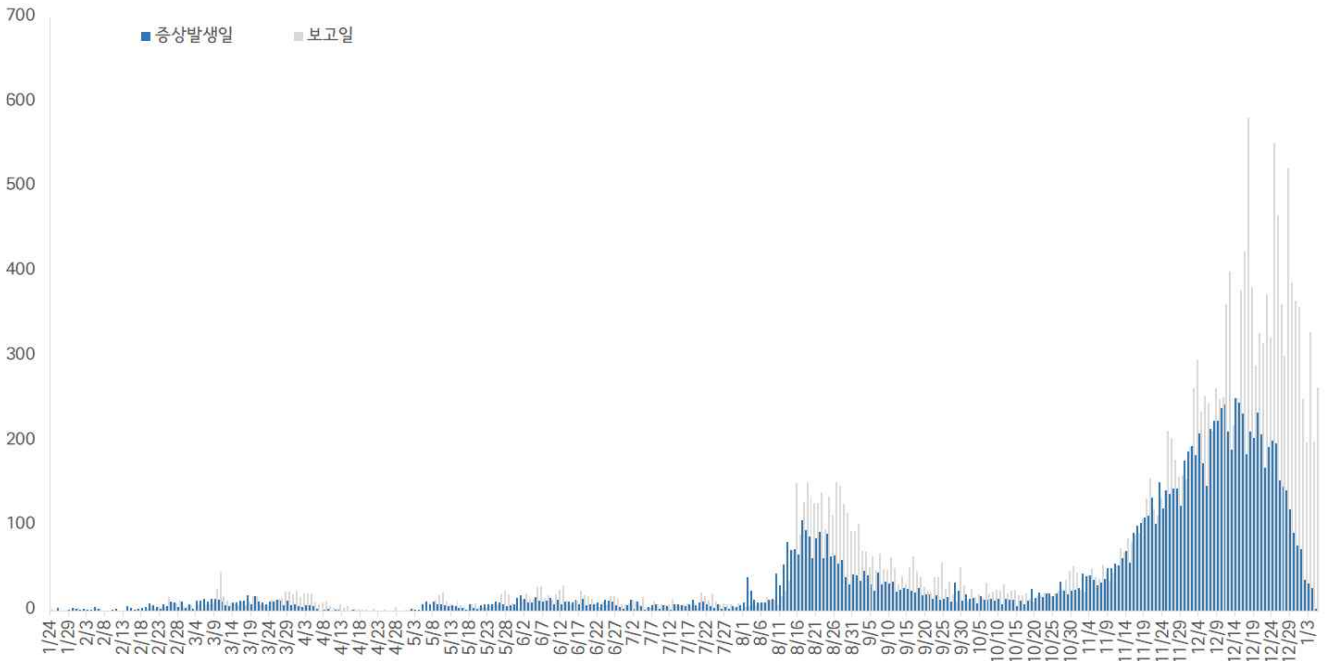
서울시 코로나19 사망자 일반적 특성표

(단위: 명)

구분		계(%)	
총계		213	100.0%
성별	남	124	58.2%
	여	89	41.8%
연령	40-49세	3	1.4%
	50-59세	8	3.8%
	60-69세	22	10.3%
	70-79세	77	36.2%
	≥ 80세	103	48.4%
	< 65세	20	9.4%
	≥ 65세	193	90.6%
진단소요일	증상-확진	평균±표준편차	4.0 ± 3.8
		중위수 (범위)	3.0 (0-23)
	증상-사망	평균±표준편차	22.3 ± 13.8
		중위수 (범위)	20.0 (2-93)
	확진-사망	평균±표준편차	18.4 ± 13.0
		중위수 (범위)	16.0 (0-82)
감염경로	병원 및 요양시설 관련		58 27.1%
	확진자 접촉		36 16.9%
	종교시설 관련		8 3.8%
	기타		8 3.8%
	직장관련		8 3.8%
	다중이용시설 관련		14 6.6%
	해외유입		1 0.5%
	조사중		80 37.5%

- 증상발생일 및 보고일 기준 발생 추이

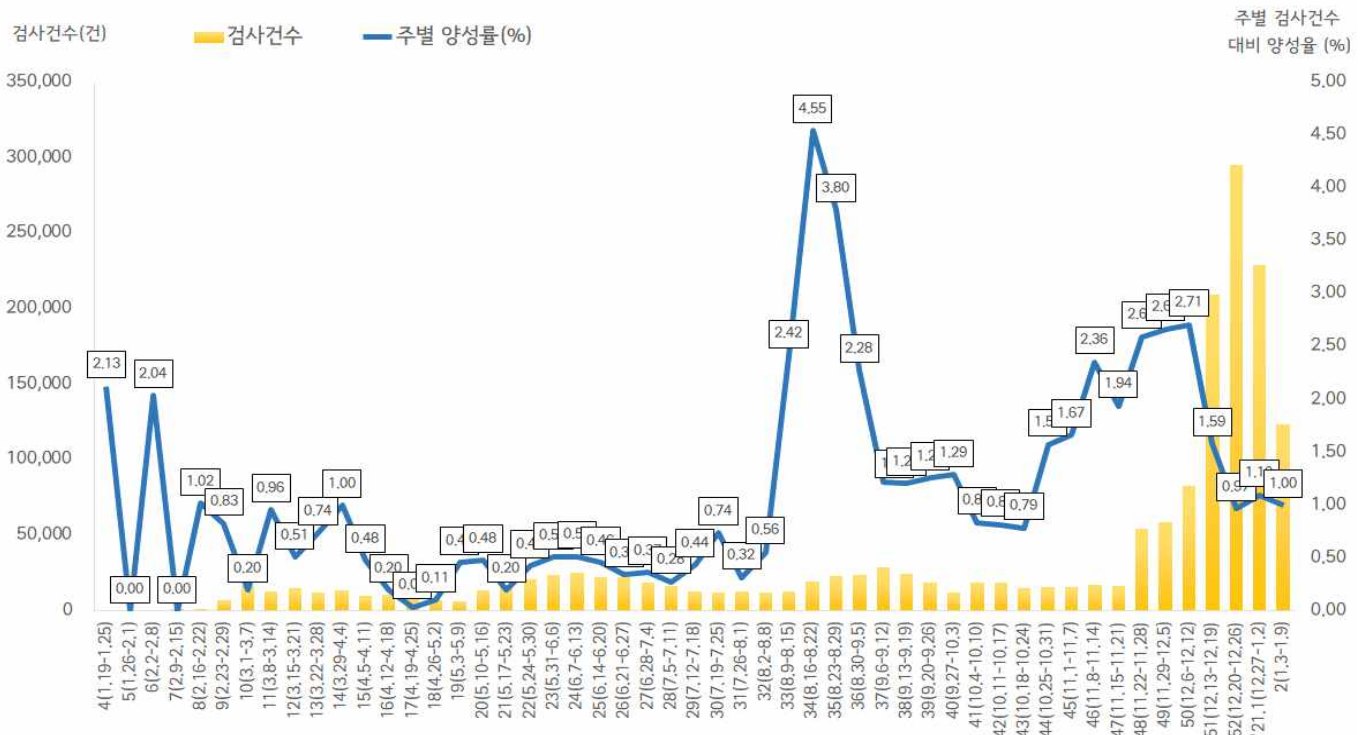
\* 분석대상 증상발생일과 보고일이 모두 확인된 12,847명 (무증상 및 증상발생일 모름 등 8,052명 제외)



서울시 코로나19 확진자 일별 분포 현황

- 주별 검사건수 및 확진환자 양성률

\* 총 검사건수 1,692,736건 (금주 124,044건) 중 20,899명 확진, 누적 검사 수 대비 총 양성률 1.23%



서울시 코로나19 확진자 주별 검사현황 및 양성률

※ 11.26. 0시 기준부터 서울시 자체 검사 건수를 포함하여 산출하였음



● 인구학적 특성별 발생 현황 (2021. 1. 7. 0시 기준)

- (성별) 남성이 50.7%으로 여성보다 높음
- (연령별) 확진자의 평균 연령은 47.7세 (중위연령 50.0세, 범위 1-100세)로 20-50대가 60.3%이고, 10만명당 확진자수는 60대 306.61명, 70대 287.19명, 80세 이상 267.58 이며, 사망 213(40대 4명, 50대 8명, 60대 22명, 70대 77명, 80세 이상 102명)임 - 치명률 1.0%(80세 이상 12.0%)

(단위: 명, %)

구분	확진자	발생률 (10만명당)	장기입원자	퇴원자	퇴원자 평균 입원일 (일)	사망자	치명률	
계	20,898 (100.0)	214.98	1,692 (8.1)	12,543 (60.0)	19.0	213	1.0	
성별	남성	10,592 (50.7)	223.82	1,020 (9.6)	5,918 (55.9)	23.0	125	1.2
	여성	10,306 (49.3)	206.59	672 (6.5)	6,625 (64.3)	15.4	88	0.9
연령	0-9	671 (3.1)	103.83	25 (3.7)	447 (66.6)	12.8	0	0.0
	10-19	1,056 (5.0)	131.94	73 (6.9)	699 (66.2)	14.0	0	0.0
	20-29	2,754 (13.2)	187.92	295 (10.7)	1,765 (64.1)	15.7	0	0.0
	30-39	2,876 (13.8)	192.14	240 (8.3)	1,714 (59.6)	14.4	0	0.0
	40-49	2,989 (14.3)	193.13	250 (8.4)	1,794 (60.0)	14.5	4	0.1
	50-59	3,968 (19.0)	258.95	324 (8.2)	2,400 (60.5)	33.5	8	0.2
	60-69	3,733 (17.9)	306.61	258 (6.9)	2,201 (59.0)	16.1	22	0.6
	70-79	2,002 (9.6)	287.19	163 (8.1)	1,146 (57.2)	17.8	77	3.8
80이상	849 (4.1)	267.58	64 (7.5)	377 (44.4)	20.1	102	12.0	

※ 치명률= 사망자수/확진자수 × 100

※ 평균 입원일= (퇴원자 입원일의 합계)/(전체 퇴원자수)

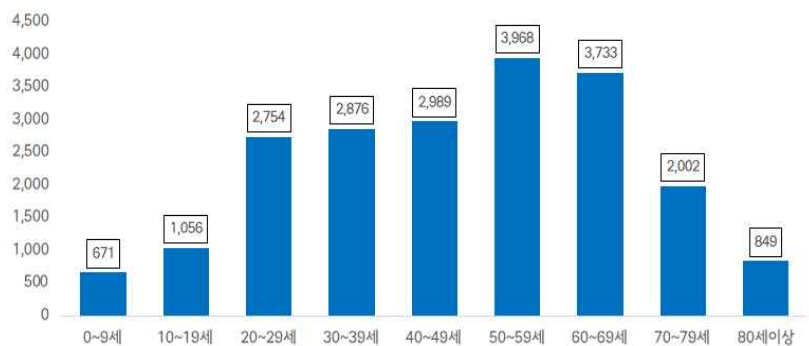
※ 장기입원자 = 입원 35일 이상 확진자

※ 인구 10만명당 발생률은 통계청에서 제공하는 2020년 7월 1일 행정구역별 인구 기준.

- 성별·연령별 분포 현황



성별



연령별

- 연령별 확진자 치료현황



서울시 코로나19 연령별 확진자 치료 현황

- 최근 4주간 주별 발생현황

성별, 연령별 확진환자 주별 발생현황 (보고일 기준)

(단위: 명, %)

구분		51주(12.13.-12.19.)	52주(12.20.-12.26.)	1주(12.27.-21.1.2.)	2주(1.3.-1.6.)
계		2,523 (100.0)	2,719 (100.0)	2,381 (100.0)	1,089 (100.0)
성별	남성	1,291 (51.2)	1,491 (54.8)	1,350 (56.7)	631 (57.9)
	여성	1,232 (48.8)	1,228 (45.2)	1,031 (43.3)	458 (42.1)
연령	0-9	91 (3.5)	101 (3.7)	61 (2.5)	32 (2.9)
	10-19	106 (4.2)	123 (4.5)	107 (4.5)	50 (4.7)
	20-29	294 (11.7)	323 (11.9)	297 (12.5)	134 (12.3)
	30-39	336 (13.3)	395 (14.5)	352 (14.8)	157 (14.4)
	40-49	371 (14.7)	409 (15.0)	340 (14.3)	183 (16.8)
	50-59	512 (20.3)	522 (19.2)	465 (19.5)	217 (19.9)
	60-69	474 (18.8)	478 (17.6)	437 (18.4)	182 (16.7)
	70-79	236 (9.4)	235 (8.6)	205 (8.6)	93 (8.5)
	80이상	103 (4.1)	133 (4.9)	117 (4.9)	41 (3.8)
사망자 총계		21 (0.8)	27 (1.0)	32 (1.3)	24 (2.2)

- 최근 1주간 일별 발생현황

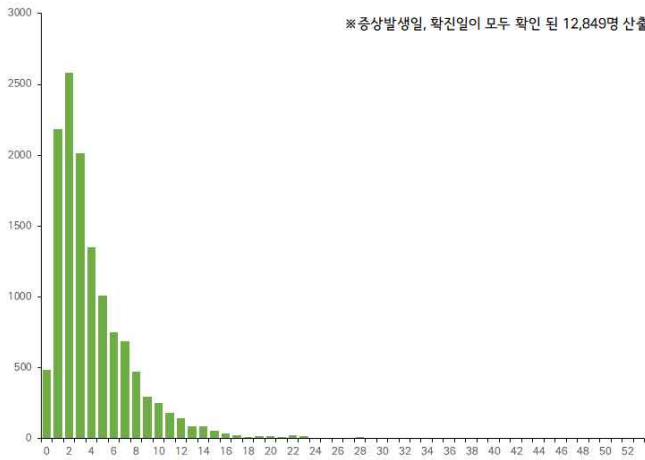
성별, 연령별 확진환자 일별 발생현황 (보고일 기준)

(단위: 명, %)

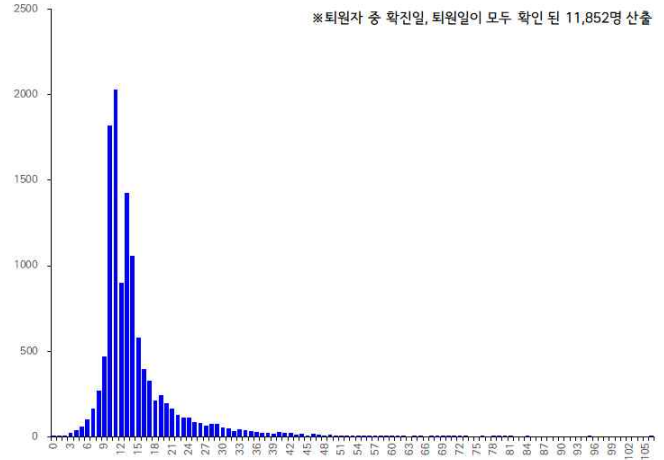
구분		12.31.	'21.1.1.	1.2.	1.3.	1.4.	1.5.	1.6.
계		358(100.0)	250(100.0)	198(100.0)	329(100.0)	199(100.0)	264(100.0)	298(100.0)
성별	남성	235(65.6)	123(49.2)	91(46.0)	219(66.6)	106(53.3)	125(47.3)	181(60.7)
	여성	123(34.4)	127(50.8)	107(54.0)	110(33.4)	93(46.7)	139(52.7)	117(39.3)
연령	0-9	6(1.7)	5(2.0)	6(3.1)	6(1.9)	9(4.5)	9(3.4)	8(2.7)
	10-19	13(3.6)	12(4.8)	9(4.5)	16(4.9)	4(2.0)	13(4.9)	17(5.7)
	20-29	49(13.7)	30(12.0)	25(12.6)	30(9.1)	29(14.6)	28(10.6)	47(15.8)
	30-39	60(16.8)	35(14.0)	19(9.6)	56(17.0)	30(15.1)	34(12.9)	37(12.4)
	40-49	57(15.9)	33(13.2)	23(11.6)	63(19.1)	27(13.6)	36(13.6)	57(19.1)
	50-59	73(20.4)	45(18.0)	33(16.7)	70(21.3)	27(13.6)	46(17.4)	74(24.8)
	60-69	60(16.8)	48(19.2)	46(23.2)	60(18.2)	46(23.1)	49(18.6)	28(9.4)
	70-79	31(8.7)	26(10.4)	19(9.6)	22(6.7)	21(10.6)	30(11.4)	20(6.7)
	80이상	9(2.5)	16(6.4)	18(9.1)	6(1.8)	6(3.0)	19(7.2)	10(3.4)
사망자 총계		5(1.4)	4(1.6)	3(1.5)	4(1.2)	11(5.5)	3(1.1)	6(2.0)



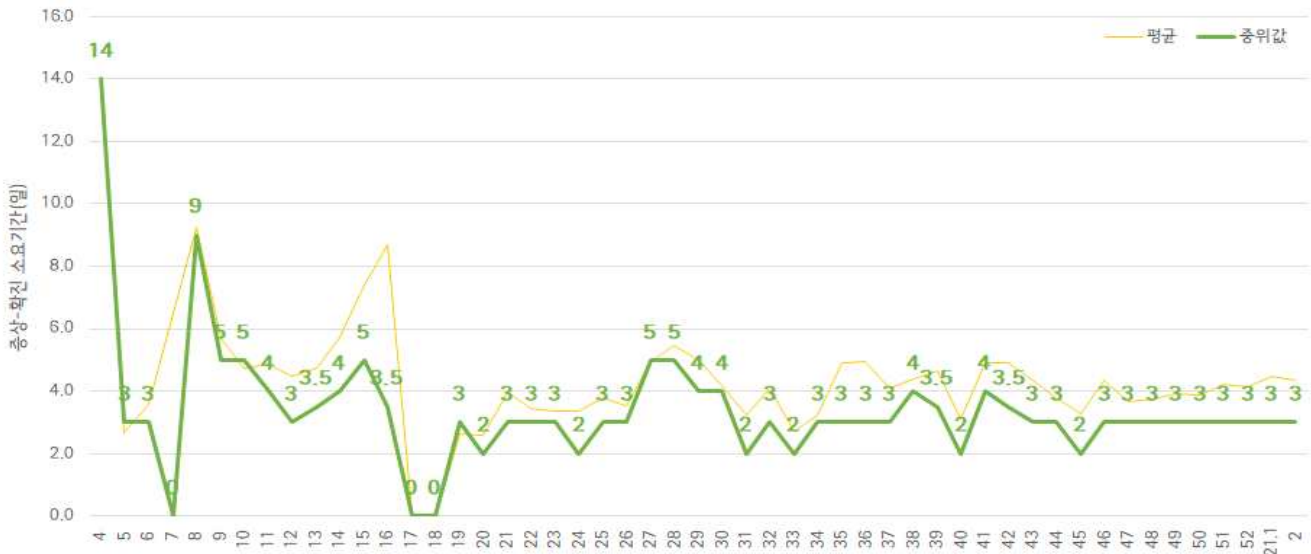
- (진단소요일) 증상발생일부터 확진일까지 평균 4.1일(중앙값 3일)소요,확진일부터 퇴원일까지 평균 14.6일(중앙값 13일)소요



증상발생일 - 확진일 소요기간



확진일 - 퇴원일 소요기간



주별 증상발생일 - 확진일 소요기간



주별 확진일 - 퇴원일 소요기간

● 자치구별 발생 현황(발생구 기준) (2021. 1. 7. 0시 기준)

- 강서구가 6.8%(1,422명)로 가장 높았으며, 송파구 발생이 5.7%(1,188명), 관악구 5.1%(1,061명), 강남구 4.7%(977명), 동작구 4.2%(883명) 순이었음
- 인구 10만명당 확진자수는 전체 214.99명으로 종로구 290.59명, 강서구 242.28명, 중구 236.34명, 동작구 223.45명, 중랑구 216.52명 순이었음

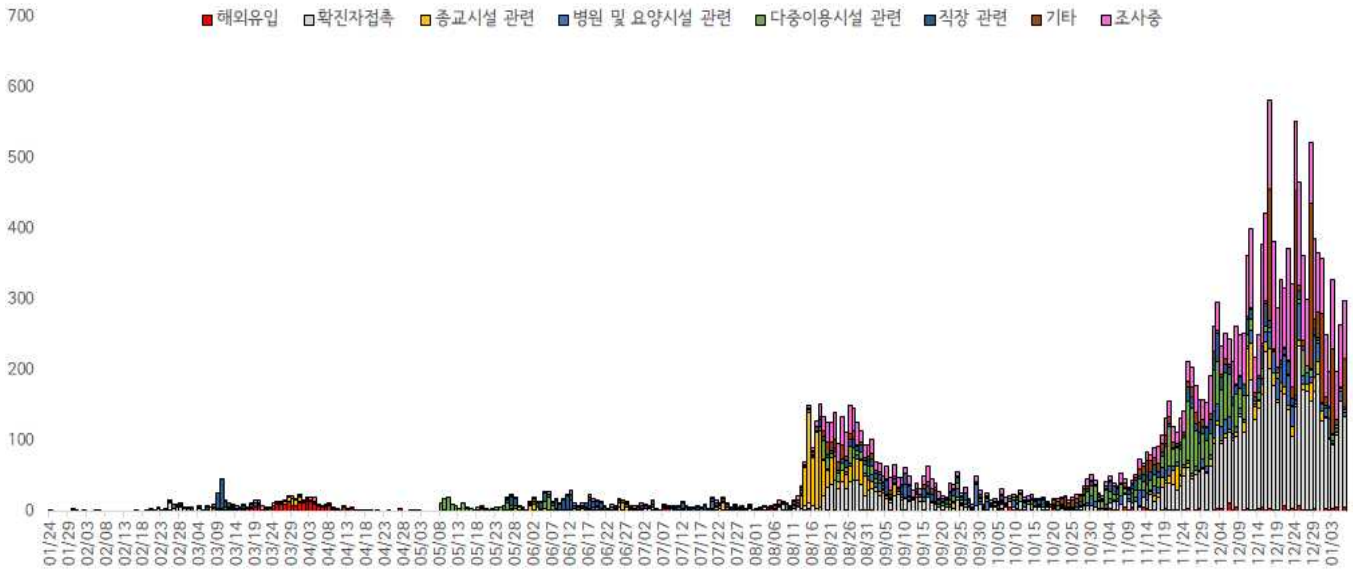
구분	누계		증가현황	발생률* (10만명당)
	(명)	(%)		
서울특별시	20,899	100.0	▲+298	214.99
종로구	437	2.1	▲+5	290.59
중구	298	1.3	▲+4	236.34
용산구	438	2.1	▲+2	190.91
성동구	485	2.3	▲+4	163.08
광진구	510	2.4	▲+15	145.89
동대문구	701	3.4	▲+5	202.84
중랑구	854	4.1	▲+11	216.52
성북구	878	4.2	▲+16	198.73
강북구	525	2.5	▲+16	168.39
도봉구	611	2.9	▲+6	185.40
노원구	874	4.2	▲+8	165.25
은평구	840	4.0	▲+16	175.17
서대문구	560	2.7	▲+14	179.07
마포구	729	3.5	▲+6	194.72
양천구	744	3.6	▲+11	162.46
강서구	1,422	6.8	▲+15	242.28
구로구	663	3.2	▲+7	163.67
금천구	348	1.7	▲+6	149.84
영등포구	757	3.6	▲+8	202.76
동작구	883	4.2	▲+4	223.45
관악구	1,061	5.1	▲+5	212.31
서초구	868	4.2	▲+7	202.37
강남구	977	4.7	▲+14	180.51
송파구	1,188	5.7	▲+8	176.91
강동구	622	3.0	▲+10	136.06
기타	2,626	12.5	▲+75	-

- 1) 강서구: 종교시설 228명(강서구 소재 교회 관련 170명), 다중이용시설 관련 223명(댄스교습관련시설 163명), 병원 및 요양시설 관련 95명 등
- 2) 송파구: 다중이용시설 관련 128명(송파구 장애인 생활시설 관련 11명), 종교시설 관련 100명, 직장 관련 74명 등
- 3) 관악구: 직장 관련 115명, 다중이용시설 관련 91명, 종교시설 관련 74명, 해외 유입 21명 등
- 4) 강남구: 다중이용시설 관련 133명, 해외유입 관련 72명, 직장 관련 74명, 종교시설 관련 35명 등
- 5) 동작구: 다중이용시설 관련 88명, 종교시설 관련 78명, 직장관련 51명 등

※ 인구 10만명당 확진자수는 통계청에서 제공하는 2020년 7월 1일 행정구역별 인구를 기준으로 함.

● **주요 감염경로별 발생 현황** (2021. 1. 7. 0시 기준 누적분)

- 최근 소규모 집단발생 환자 증가
- 주요 감염경로별 발생률은 다중 이용시설 관련이 9.9%(2,070명)로 가장 높았으며, 종교시설 관련 8.2%(1,711명), 직장 관련 7.2%(1,505명), 병원 및 요양시설 관련 6.0%(1,259명), 해외유입 3.2%(673명) 순이었음



서울시 코로나19 주요 감염경로별 발생현황

● **감염경로 조사중 환자 현황** (2021. 1. 7. 0시 기준)

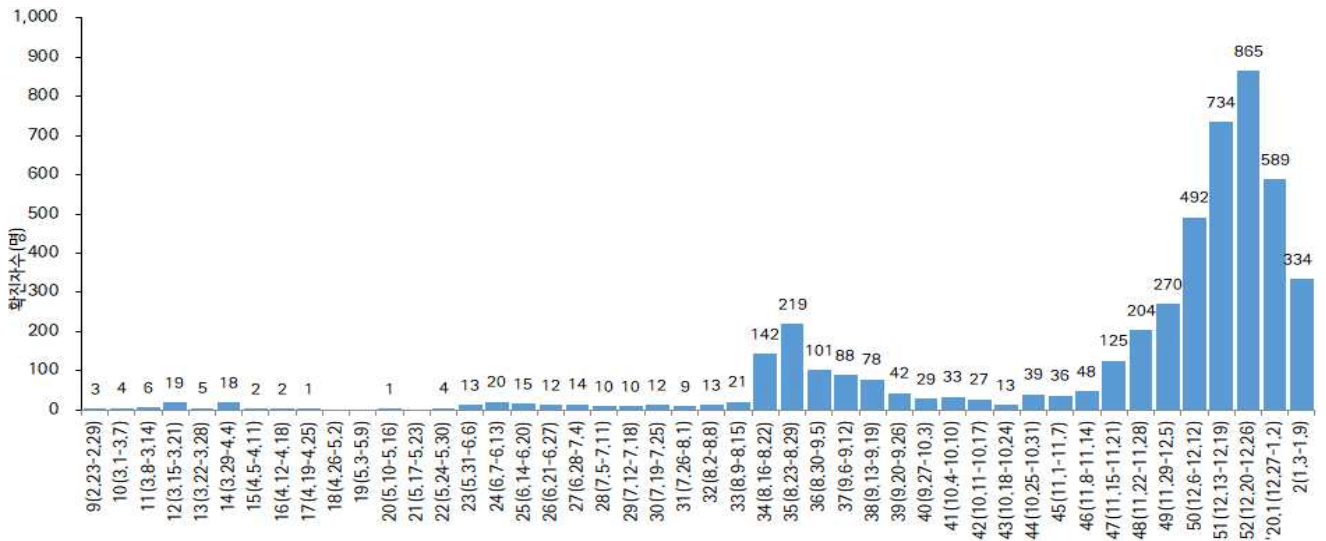
- 21.1.7. 0시 기준 확진자 총 20,899명 중 감염경로 ‘조사중’ 4,722명(22.6%) 보고됨
- “감염경로 조사중” 4,722명 중 남자 확진자는 51.9%(2,453명), 여자 확진자는 48.1%(2,269명)임

서울시 감염경로 불분명 환자 분포 현황

(단위: 명)

구분	합계	성별		연령(세)								
		남	여	0-9	10-19	20-29	30-39	40-49	50-59	60-69	70-79	80이상
확진자 (%)	20,899	10,593	10,306	672	1,056	2,754	2,876	2,989	3,968	3,733	2,002	849
	(100.0)	(50.7)	(49.3)	(3.1)	(5.0)	(13.2)	(13.8)	(14.3)	(19.0)	(17.9)	(9.6)	(4.1)
경로불분명 (%)	4,722	2,453	2,269	40	144	607	685	629	854	964	592	207
	(22.6)	(23.2)	(22.0)	(6.0)	(13.6)	(22.0)	(23.8)	(21.0)	(21.5)	(25.8)	(29.6)	(24.4)

※ 관악 277건, 강서 272건, 송파 257건, 강남 243건, 은평 238건, 동작 230건, 영등포 217건, 서초 215건, 중랑 207건, 성북 197건, 마포 188건, 동대문 164건, 강동 162건, 양천 157건, 노원 156건, 구로 147건, 종로 145건, 강북 133건, 성동 130건, 도봉 124건, 광진 121건, 용산 118건, 서대문 116건, 중구 80건, 금천 73건 (기타 355건 제외)



서울시 코로나19 감염경로 불분명 확진자 주별 분포 현황(명, 보고일 기준)

- “감염경로 조사중” 4,722명 중 50세 이상은 55.4%(2,617명), 연령대별 비율은 60대가 20.4%로 가장 높았고 50대 18.1%, 30대 14.5%, 40대 13.3% 순임
- 65세 이상 확진자 4,486명 중 “감염경로 조사중”은 26.4% (1,248명)임
- “감염경로 조사중” 4,722명 중 사망자는 1.7%(78명)임

서울시 코로나19 감염경로 조사중 사례 일반적 특성표

(단위: 명)

구분		누적확진자수		감염경로			
				조사완료		조사중	
합계		20,899	100.0%	16,177	100.0%	4,722	100.0%
성별	남	10,593	50.7%	8,140	50.3%	2,453	51.9%
	여	10,306	49.3%	8,037	49.7%	2,269	48.1%
연령	0-9세	672	3.2%	632	3.9%	40	0.8%
	10-19세	1,056	5.1%	912	5.6%	144	3.0%
	20-29세	2,754	13.2%	2,147	13.3%	607	12.9%
	30-39세	2,876	13.8%	2,191	13.5%	685	14.5%
	40-49세	2,989	14.3%	2,360	14.6%	629	13.3%
	50-59세	3,968	19.0%	3,114	19.2%	854	18.1%
	60-69세	3,733	17.9%	2,769	17.1%	964	20.4%
	70-79세	2,002	9.6%	1,410	8.7%	592	12.5%
≥80세	849	4.1%	642	4.0%	207	4.4%	
65세기준	< 65세	16,413	78.5%	12,939	80.0%	3,474	73.6%
	≥65세	4,486	21.5%	3,238	20.0%	1,248	26.4%
사망	예	213	1.0%	135	0.8%	78	1.7%
	아니오	20,686	99.0%	16,042	99.2%	4,644	98.3%

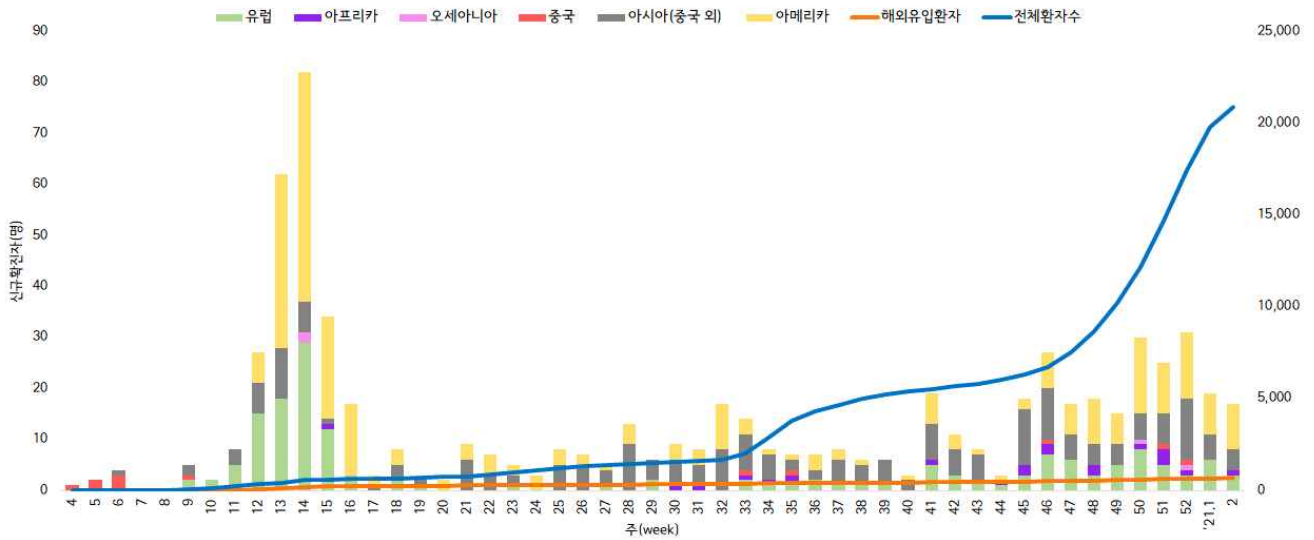
● 해외 유입 현황 (2021. 1. 7. 0시 기준)

- 해외유입 사례로 추정되는 누적 확진자수 673명(3.2%)
- 주요 국외유입 분포는 아메리카 40.3%, 아시아(중국 외) 30.2%, 유럽 24.1%순임

코로나19 해외유입 확진자 분포 현황

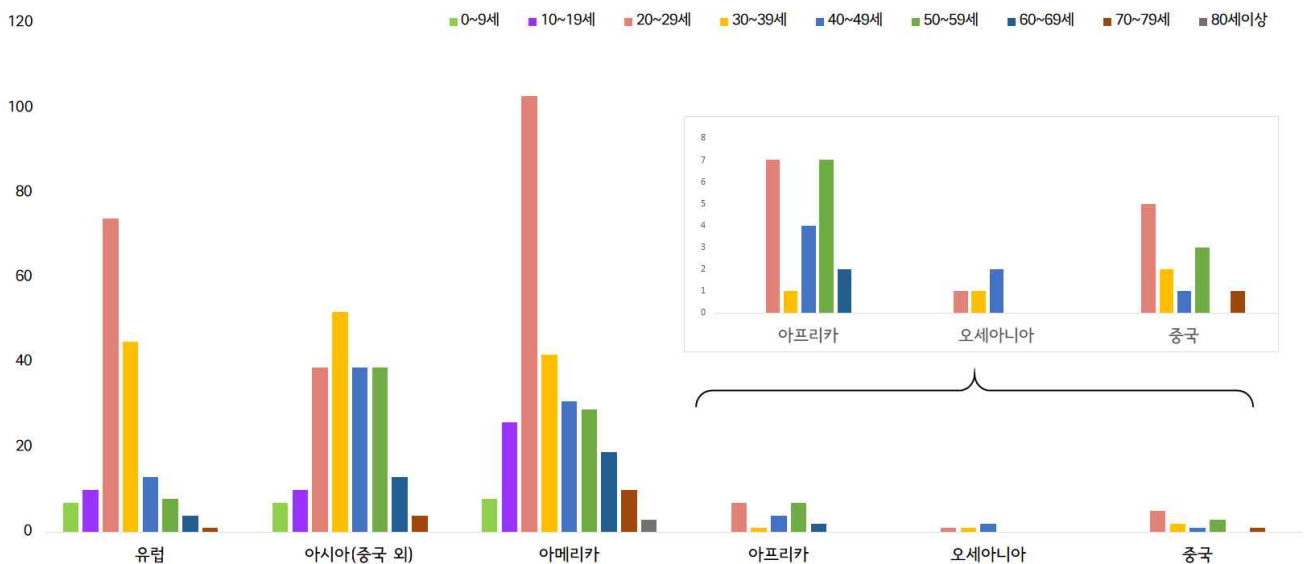
(단위: 명)

구분	유럽	아시아 (중국 외)	아메리카	아프리카	오세아니아	중국	합계
누계	162	203	271	21	4	12	673
증가현황	▲+1	▲+1	▲+4	-	-	-	▲+6
백분율(%)	(24.1)	(30.2)	(40.3)	(3.1)	(0.5)	(1.8)	(100.0)



서울시 코로나19 신규·누적 해외유입 확진자 현황(명, 보고일 기준)

- 연령별 해외유입 현황 분포



서울시 코로나19 연령별 해외유입 확진자 현황(명, 보고일 기준)

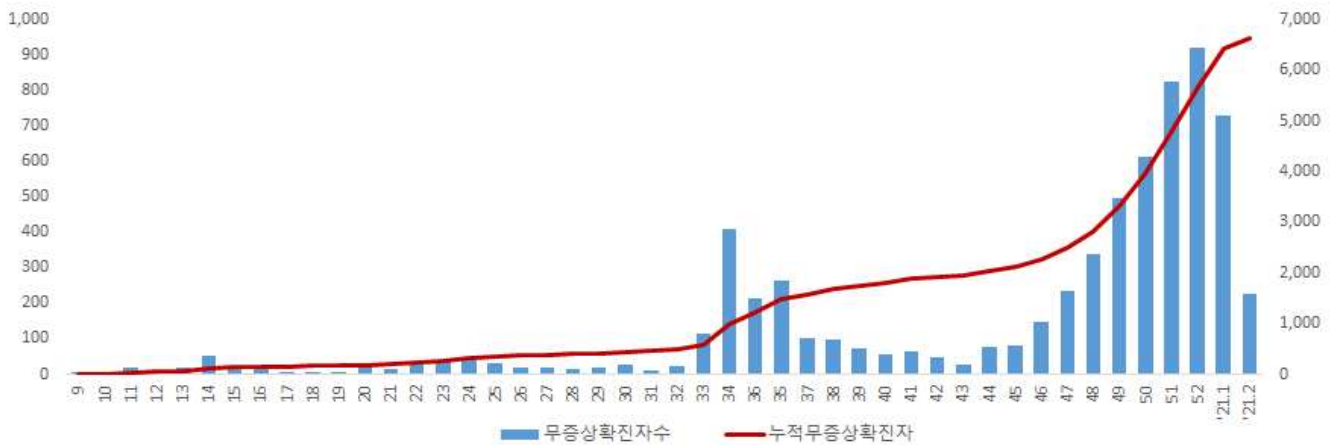
● 무증상자 발생현황 (2021. 1. 7. 0시 기준)

- 전체 확진자 중 무증상자는 32.2%이며, 여성이 50.9%로 남성보다 높음
- 무증상 확진자의 평균 연령은 48.6세(중위연령 52.0세, 범위 1-99세)로 20-50대가 52.7%이며, 사망 62명(40대 2명, 50대 2명, 60대 5명, 70대 19명, 80세 이상 34명)임 - 치명률 0.9% (80세 이상 8.8%)

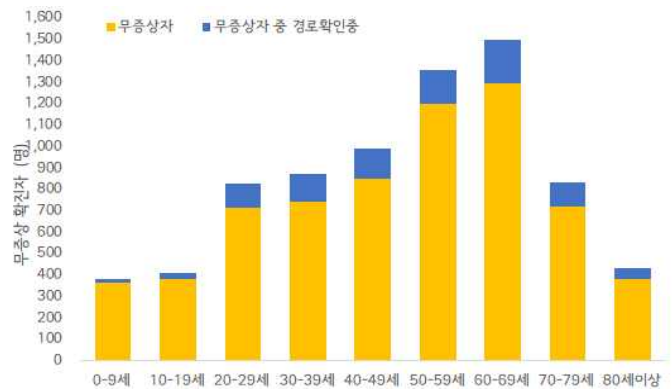
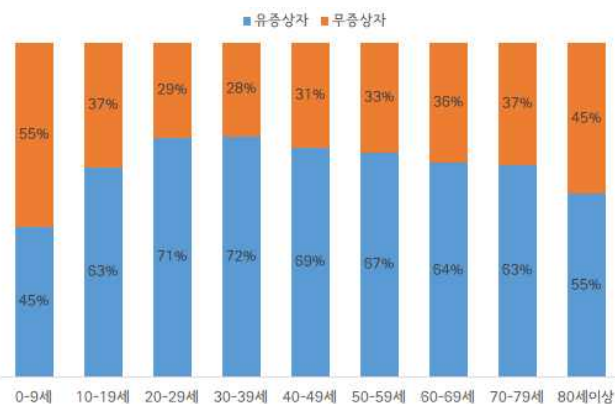
(단위: 명, %)

구분	무증상자 (%)	경로 확인증 (%)	퇴원자 (%)	사망자(명)	치명률(%)	
계	6,724 (100.0)	978 (14.5)	4,118 (61.2)	62	0.9	
성별	남성	3,303 (49.1)	517 (15.7)	1,955 (59.2)	37	1.1
	여성	3,421 (50.9)	461 (13.5)	2,163 (63.2)	25	0.7
연령	0-9	370 (5.5)	21 (5.7)	232 (62.7)	0	0.0
	10-19	388 (5.8)	30 (7.7)	258 (66.5)	0	0.0
	20-29	726 (10.8)	111 (15.3)	476 (65.6)	0	0.0
	30-39	749 (11.1)	131 (17.5)	440 (58.7)	0	0.0
	40-49	856 (12.7)	141 (16.5)	556 (65.0)	2	0.2
	50-59	1,218 (18.1)	165 (13.5)	750 (61.6)	2	0.2
	60-69	1,303 (19.4)	210 (16.1)	797 (61.2)	5	0.4
	70-79	726 (10.8)	117 (16.1)	433 (59.6)	19	2.6
80이상	388 (5.8)	52 (13.4)	176 (45.4)	34	8.8	

※ 치명률= 사망자수/무증상 확진자수×100; 확진 당시 기초역학조사서 상 무증상자



서울시 코로나19 주별 무증상 확진자 누적 현황(명, 보고일 기준)



서울시 코로나19 연령별 무증상 확진자 현황



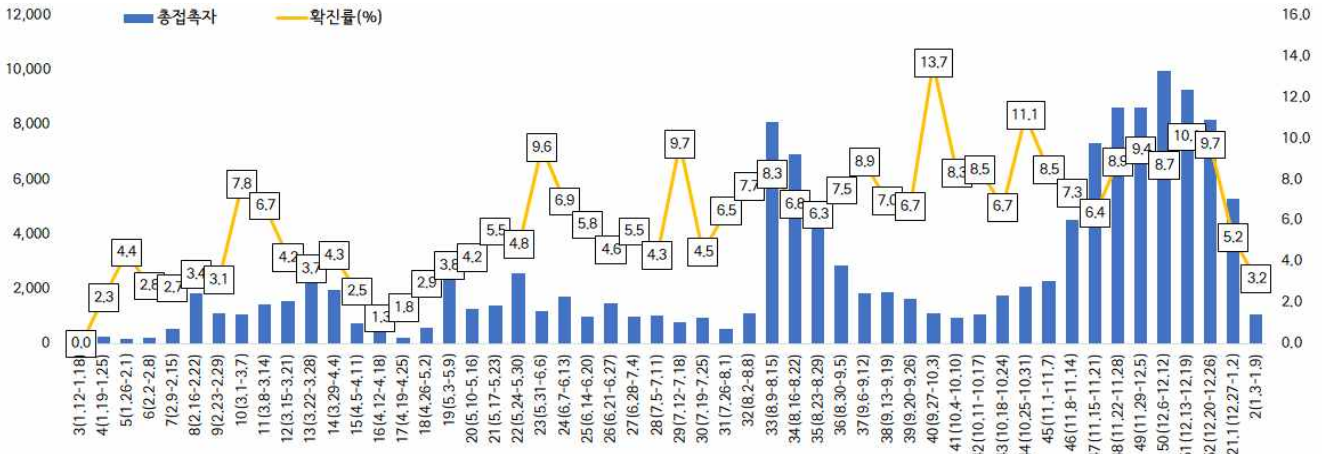
● **접촉자 관리 현황** (2021. 1. 7. 0시 기준)

- 서울시 관리 누적 접촉자는 145,209명으로, 그중 검사결과 양성으로 확진된 사례는 6.9%(9,988명)임  
**서울시 성별, 연령별 코로나19 접촉자 분포 현황** (단위: 명)

구분	합계	성별		연령(세)								
		남	여	0-9	10-19	20-29	30-39	40-49	50-59	60-69	70-79	80이상
누계 (%)	145,209	74,980	70,229	9,431	13,888	28,581	24,428	21,598	22,241	15,484	6,503	3,055
	(100.0)	(51.6)	(48.4)	(6.4)	(9.6)	(19.7)	(16.8)	(14.9)	(15.3)	(10.7)	(4.5)	(2.1)
확진자 (%)	9,988	4,133	5,855	475	656	1,502	1,302	1,417	1,865	1,628	803	340
	(6.9)	(5.5)	(8.3)	(5.0)	(4.7)	(5.3)	(5.3)	(6.6)	(8.4)	(10.5)	(12.3)	(11.1)

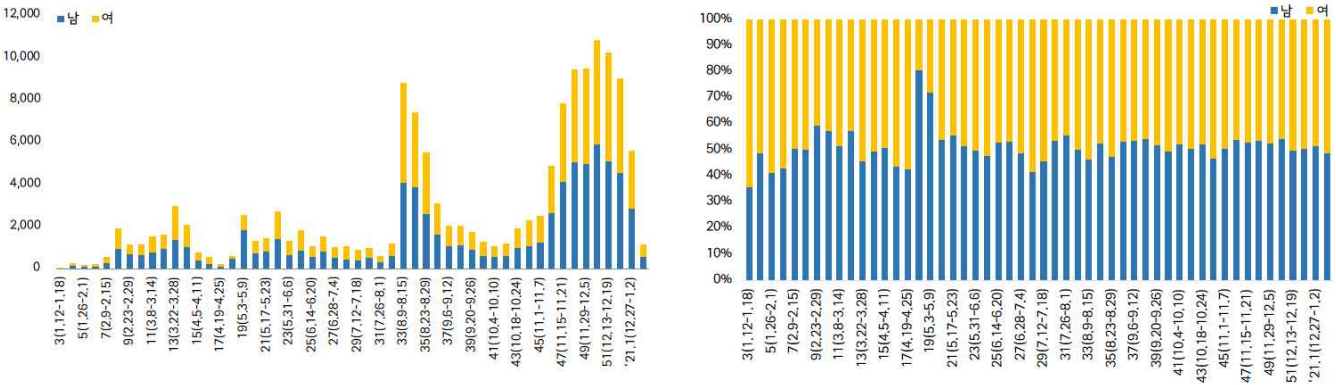
※ 접촉자 중 확진자수(명,%)는 질병보건통합관리시스템(is.cdc.go.kr)에 등록된 접촉자 데이터를 기준으로 함.

- **주별 접촉자 발생 현황**



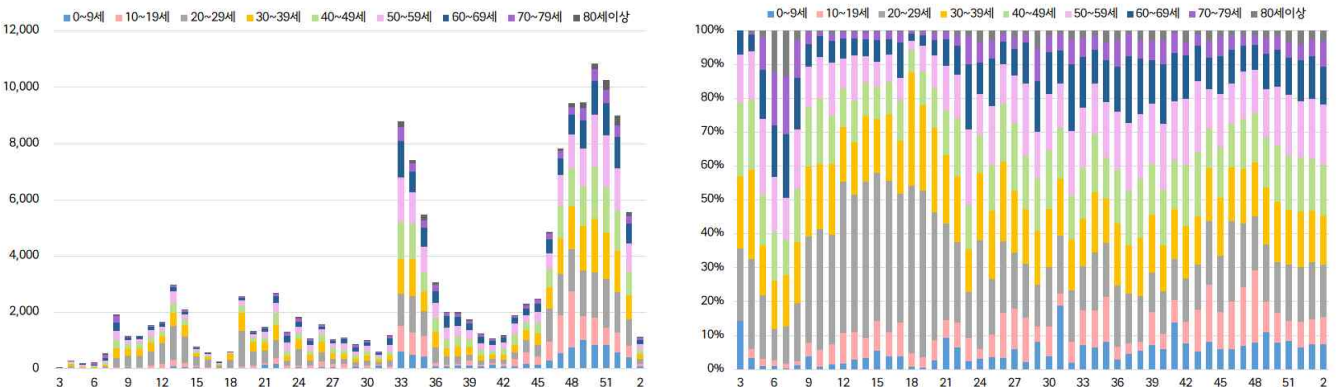
서울시 코로나19 주별 접촉자 현황 및 확진율(명, %, 최종접촉일 기준)

- **성별 접촉자 발생 현황**



서울시 코로나19 성별 분포(명, %, 최종접촉일 기준)

- **연령별 접촉자 발생 현황**



서울시 코로나19 연령별 분포(명, %, 최종접촉일 기준)



● 서울시 전체 선별진료소 지정 현황 (2021. 1. 7. 18시 서울시 일일상황보고 기준)

(단위 : 개소)

합계	자치구			의료기관					차량 이동식	이동검체 채취반
	소계	보건소 내	보건소 외(상담소)	소계	국가지정	지역거점	국공립 병원	민간병원		
82	37	35	2	44	5	6	8	25	1	0

● 보건소 선별진료소(25개 자치구) 검체 검사 현황

(단위 : 건)

구분	총 누계	주간 계	1.1(금)	1.2(토)	1.3(일)	1.4(월)	1.5(화)	1.6(수)	1.7(목)
계	1,177,137	73,076	8,785	9,832	7,704	11,897	12,030	11,727	11,101
평균	47,085.5	2,923.0	351.4	393.3	308.2	475.9	481.2	469.1	444.0
최고	강남구 131,949	강남구 5,097	송파구 673	송파구 636	송파구 808	강남구 836	강남구 972	강북구 1,060	강북구 886
최저	양천구 25,412	중구 1,057	중구 105	중구 106	구로구 72	노원구 138	노원구 114	노원구 146	노원구 123

● 의료기관 선별진료소(44개소) 검체 검사 현황

(단위 : 건)

구분	총 누계	주간 계	1.1(금)	1.2(토)	1.3(일)	1.4(월)	1.5(화)	1.6(수)	1.7(목)
계	456,538	17,680	1,402	1,724	1,517	4,118	3,566	2,847	2,506
평균	10,375.9	401.8	27.5	33.8	29.7	80.7	69.9	55.8	49.1
최고	아산병원 113,933	아산병원 4,561	아산병원 695	아산병원 431	아산병원 473	아산병원 742	아산병원 900	아산병원 636	아산병원 684
최저	명지성모 병원 31	동부병원 0	동부병원 등 1개소 0	동부병원 등 1개소 0	한일병원 등 13개소 0	동부병원 등 10개소 0	어린이병원 등 10개소 0	동부병원 등 2개소 0	동부병원 등 3개소 0

● 차량이동식(Drive-Thru) 선별진료소 운영 현황

(단위 : 건)

구분	누 계		금 일		비 고
	진료인원	검사인원	진료인원	검사인원	
계	14,646	13,219	39	39	
이대서울병원	9,430	9,414	39	39	
구 소방학교	1,814	1,379	-	-	운영중단
은평병원	896	782	-	-	
잠실주경기장	2,506	1,644	-	-	

\* 확진건수 : 검체 후 통보되어온 양성반응자수로 검사일과 동일하지 않음(날짜는 검사일)

\* 은평병원, 잠실주경기장 4.27.(월)부터 운영 중단

\* 구 소방학교 '20.5.8.(금)부터 운영 중단 ⇒ '20.5.15.(금) 운영 재개 ⇒ '20.5.22.(금) 운영 중단

● 일반시민 대상 선제검사 현황(홈페이지신청) (2021. 1. 7. 18시 서울시 일일상황보고 기준)

(단위 : 건)

구분 (6.15.~)	총 누계	어린이	은평	서북	서울의료원	보라매	동부	서남	강남보건소 (유타)
누계	26,251	3,147	2,608	4,126	4,316	3,608	4,289	3,940	217
1.7.	352	11	47	136	32	39	16	71	

- 검사결과 : 양성 77명

# 국내 현황

## ● 국내 확진환자 발생 현황 (2021. 1. 8. 0시 기준)

- 1월 8일 0시 기준, 국내 확진자는 67,358명(전일 0시 기준 대비 633명 추가)이며, 이 중 격리해제는 48,369명(전일 대비 720명 증가)으로 현재 17,908명이 격리 중임
- 사망자는 1,081명(전일 0시 기준 대비 35명 추가)으로 치명률은 1.60%로 확인됨

국내 코로나19 발생 현황 (2021. 1. 8. 0시 기준) (출처) 질병관리청

구분	총계	확진환자현황				검사현황		
		계	격리해제	격리 중	사망	계	검사 중	결과 음성
1.7.(목) 0시 기준	4,569,808	66,684	47,649	17,989	1,046	4,503,124	191,762	4,311,362
1.8.(금) 0시 기준	4,630,004	67,358	48,369	17,908	1,081	4,562,646	190,452	4,372,194
증감	60,196 (1.3%)	674 (1.0%)	720 (1.5%)	81 (0.5%)	35 (3.2%)	59,522 (1.3%)	-1,310 (-0.7%)	60,832 (1.4%)

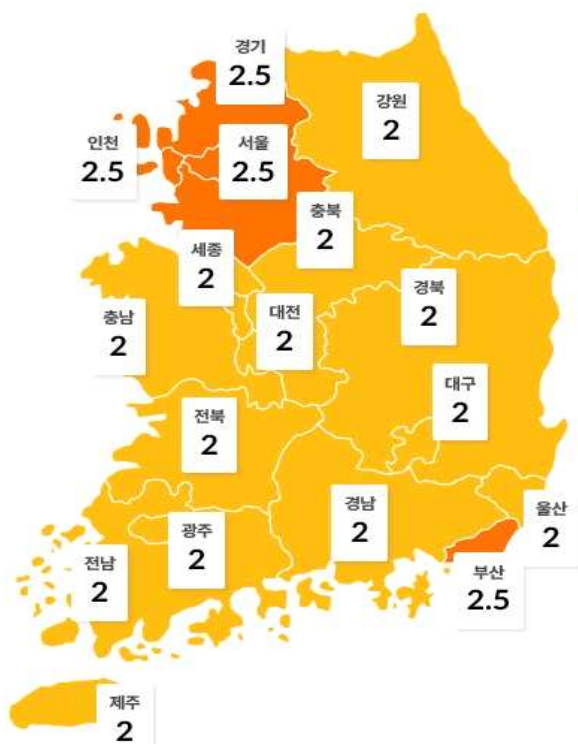
## - 새롭게 확진된 환자 674명의 현황

구분	합계	서울	부산	대구	인천	광주	대전	울산	세종	경기	강원	충북	충남	전북	전남	경북	경남	제주	검역
격리중	17,908	8,060	482	333	775	339	128	192	20	4,356	349	546	414	165	78	393	330	110	838
격리해제	48,369	12,805	1,557	7,469	2,475	965	772	546	137	11,826	1,046	767	1,349	724	514	2,170	1,199	366	1,682
사망	1,081	223	68	203	34	9	8	32	1	326	18	35	27	22	6	62	5	0	2
합계	67,358	21,088	2,107	8,005	3,284	1,313	908	770	158	16,508	1,413	1,348	1,790	911	598	2,625	1,534	476	2,522
증감	674	191	24	18	30	21	8	10	0	258	11	10	21	7	0	30	21	6	6
해외 유입	633	186	23	17	30	21	8	10	0	236	11	10	21	7	0	28	19	6	0
지역 발생	41	5	1	1	0	0	0	0	0	22	0	0	0	1	0	2	3	0	6

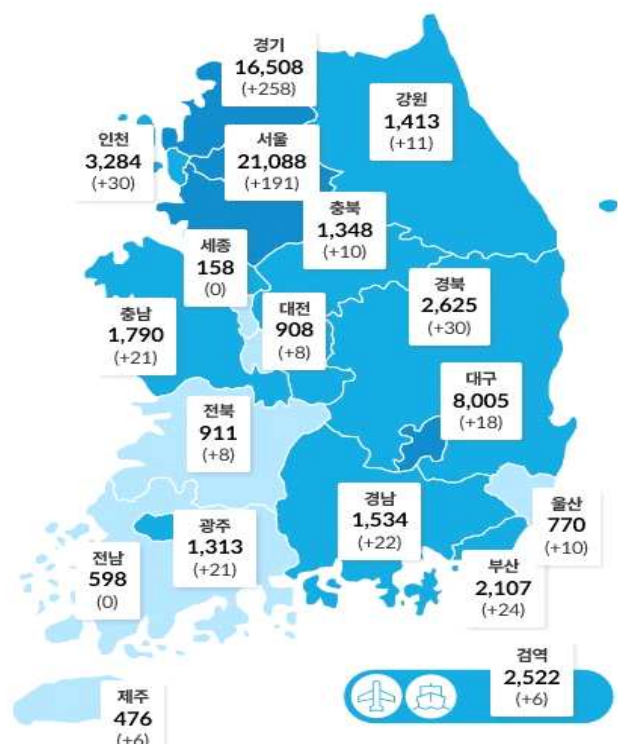
\* 1월 7일 0시부터 1월 8일 0시 사이에 질병관리청으로 신고·접수된 자료 기준

※ 상기 통계는 모두 추후 역학조사 과정에서 변경될 수 있음

지자체 오신고 정정: 1.1. 0시 서울 -1(양성→음성), 1.7. 0시 서울 -1(충북집계)

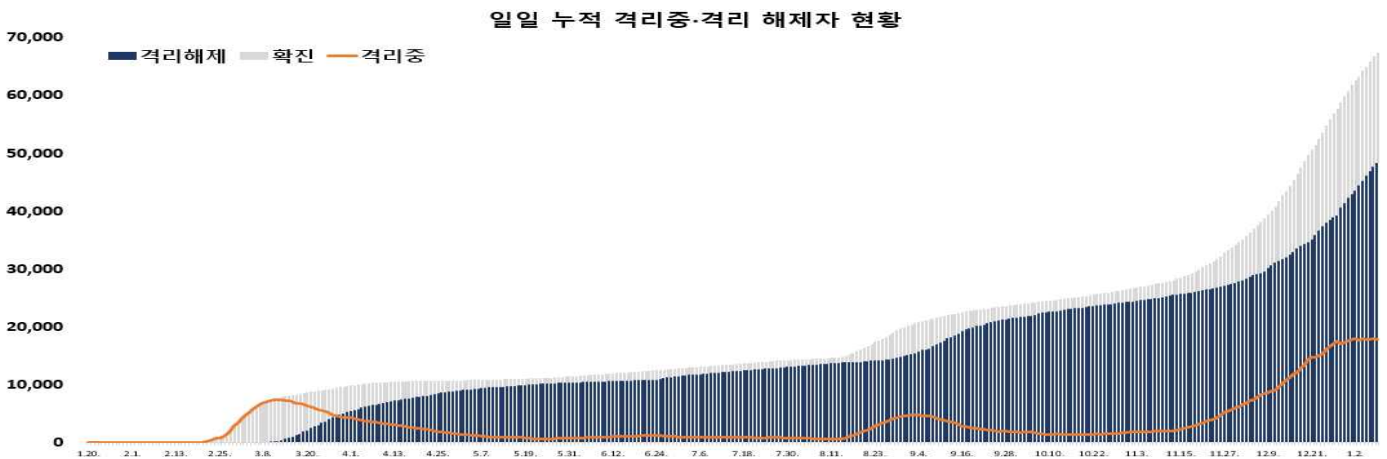
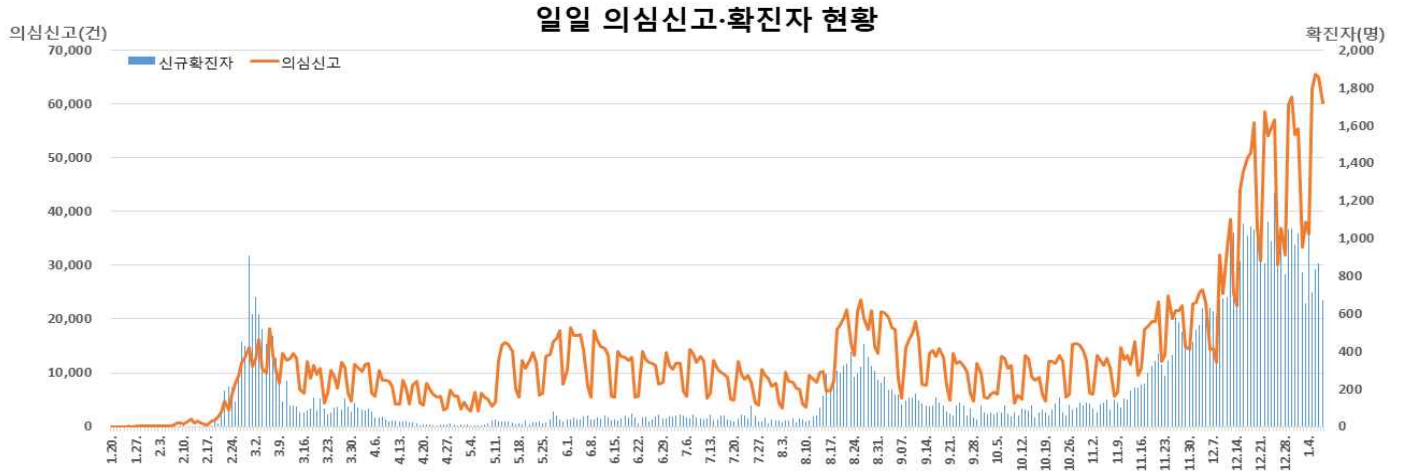


지역별 거리 두기 단계 (01.06. 0시 기준)



시도별 확진자 분포 현황 (01.08. 0시 기준)

● 국내 일별 신규/누적 확진자 현황 (2021. 1. 8. 0시 기준)



- 금일 신규 확진자 674명 중 해외유입은 41명이며, 지역사회 발생은 633명임
- 해외 유입 확진자 현황

해외 유입 신규 및 누적 확진자 현황 (2021. 1. 8. 0시 기준, '20.1.3일 이후 누계)

구분	합계	유입 국가						확인 단계		국적	
		중국	중국 외 아시아	유럽	아메리카	아프리카	오세아니아	검역단계	지역사회	내국인	외국인
신규	41	0	9	3	27	2	0	6	35	10	31
누계	5,647	34	2,627	991	1,790	183	22	2,522	3,125	3,081	2,566

\* 아시아(중국 외) : 필리핀 2명(2명), 인도네시아 2명, 인도 2명(2명), 미얀마 1명(1명), 일본 1명, 아랍에미리트 1명(1명)  
 유럽 : 프랑스 1명, 헝가리 1명, 우크라이나 1명(1명) 아메리카 : 미국 24명(21명), 캐나다 1명, 멕시코 2명(1명)  
 아프리카 : 모로코 1명(1명), 나이지리아 1명(1명) ※ 괄호 안은 외국인 수

- 지역사회 발생 확진자 현황 (2021. 1. 8. 0시 기준)

\* 수도권

구분	1.2.	1.3.	1.4.	1.5.	1.6.	1.7.	1.8.	주간 일 평균	주간 누계
수도권	536	444	686	455	566	622	452	537.3	3,761
서울	245	196	325	193	262	291	186	242.6	1,698
인천	70	48	101	48	35	37	30	52.7	369
경기	221	200	260	214	269	294	236	242.0	1,694

(주간 : 1.2일~1.8일, 단위 : 명)

\* 서울 송파구 교정시설과 관련하여 격리자 추적검사 중 4명이 추가 확진되어 현재까지 누적 확진자는 총 1,177명임.

구분	계	종사자	수용자	가족	지인
전일 누계	1,173	22	1130	20	1
금일 누계	1,177 (+4)	23 (+1)	1,133 (+3)	20	1

6차 전수검사(1.6) 결과 미결정자 2명으로 재검 후 확진, 출소(12.31일) 후 자가격리 중 확진 1명  
12.24일부터 자가격리 중 증상 발현으로 검사 후 확진

\* 서울 구로구 요양병원/요양원과 관련하여 격리자 추적검사 중 15명이 추가 확진되어 현재까지 누적 확진자는 총 225명임.

구분	계	환자/입소자	종사자	가족/지인	기타
1.4일 누계	210	110	76	19	5
금일 누계	225 (+15)	117 (+7)	84 (+8)	20 (+1)	4 (-1)

\* 역학조사 결과 관계 재분류(기타→가족/지인)

\* 경기 양주시 육류가공업체와 관련하여 접촉자 조사 중 17명이 추가 확진되어 현재까지 누적 확진자는 총 64명임.  
(구분) 종사자 64명(지표포함)

\* 경기 수원시 병원과 관련하여 1월 3일 첫 확진자 발생 후 접촉자 조사 중 10명이 추가 확진되어 현재까지 누적 확진자는 총 11명임.

\* (구분) 종사자 3명(지표포함), 가족 7명, 환자 1명

\* 경기 용인시 제조업체와 관련하여 1월 4일 첫 확진자 발생 후 접촉자 조사 중 9명이 추가 확진되어 현재까지 누적 확진자는 총 10명임.

\* (구분) 지표환자, 종사자 7명, 가족 2명

- \* 인천 미추홀구 쇼핑센터/부평구 요양원2과 관련하여 12월31일 첫 확진자 발생 후 접촉자 조사 중 21명이 추가 확진되어 현재까지 누적 확진자는 총 22명임.

구분	계	환자 구분
① 미추홀구 쇼핑센터관련	8	가족 3명(지표포함), 종사자 4명, 종사자의 가족 1명
② 부평구 요양원관련	14	종사자 3명(지표포함), 이용자 10명, 가족 1명

(추정전파경로) 지표환자 → 직장 및 가족 전파 → 가족의 직장 추가 전파

- \* 충북 청주시 종교시설과 관련하여 12월 29일 이후 접촉자 관리 중 총 7명이 추가 확진되어 현재까지 누적 확진자는 총 17명임.

\* (구분) 가족 2명(지표포함), A교회 7명, B교회 관련 8명

- \* 광주 광산구 요양병원과 관련하여 1월 6일 이후 격리자 관리 중 12명이 추가 확진되어 현재까지 누적 확진자는 총 95명임.

- \* 광주 남구 일가족과 관련하여 접촉자 조사 중 6명이 추가 확진되어 현재까지 누적확진자는 총 16명임.

(구분) 가족 10명(지표포함), 기타 6명(+6) /(지역) 광주 15명, 전북 1명

- \* 경북 구미시 간호조무사학원과 관련하여 접촉자 조사 중 총 5명이 추가 확진되어 현재까지 누적 확진자는 총 21명임.

(구분) 수강생 12명(지표포함), 종사자 3명, 가족 3명(+3), 지인 2명(+1), 기타 1명(+1)

- \* 부산 영도구 노인건강센터와 관련하여 격리자 추적검사 중 5명이 추가 확진되어 현재까지 누적 확진자는 총 85명임.

(구분) 종사자 18명(지표포함 +2), 입소자 40명(+1), 재가센터 관련 3명, 추가전파 24명(+2)

● 국내 코로나19 확진자 현황 (2021. 1. 8. 0시 기준 67,358명)

국내 코로나19 확진자 성별·연령별 발생·사망현황

구 분		금일신규 확진자	(%)	확진자 누계	(%)	신규 사망	(%)	사망 누계	(%)	치명률(%)
계		674	(100)	67,358	(100)	35	(100)	1,081	(100)	1.60
성별	남성	320	(47.48)	32,962	(48.94)	15	(42.86)	540	(49.95)	1.64
	여성	354	(52.52)	34,396	(51.06)	20	(57.14)	541	(50.05)	1.57
연령	80세 이상	37	(5.49)	3,373	(5.01)	25	(71.43)	608	(56.24)	18.03
	70-79	49	(7.27)	5,253	(7.80)	8	(22.86)	301	(27.84)	5.73
	60-69	124	(18.40)	10,680	(15.86)	1	(2.86)	125	(11.56)	1.17
	50-59	125	(18.55)	12,637	(18.76)	1	(2.86)	34	(3.15)	0.27
	40-49	84	(12.46)	9,604	(14.26)	0	(0.00)	8	(0.74)	0.08
	30-39	86	(12.76)	8,601	(12.77)	0	(0.00)	5	(0.46)	0.06
	20-29	92	(13.65)	10,574	(15.70)	0	(0.00)	0	(0.00)	0.00
	10-19	43	(6.38)	4,228	(6.28)	0	(0.00)	0	(0.00)	0.00
	0-9	34	(5.04)	2,408	(3.57)	0	(0.00)	0	(0.00)	0.00

\* 치명률(%) = 사망자수 / 확진자수 × 100

\* 국내 확진자는 67,358명, 사망자는 1,081명으로 보고되었으며, 치명률은 1.60%로 확인됨

✓ 성별 분포 현황

\* 확진자 성별은 여성이 34,396명(51.06%)으로 남성 32,962명(48.94%)보다 높은 비율을 차지하였고, 사망자의 경우에도 여성이 541명(50.05%)으로 남성 540명(49.95%) 보다 높은 비율을 차지함

\* 반면 치명률은 32,962명의 확진자 중 540명이 숨진 남성에서 1.64%로 여성 1.57%보다 높은 치명률을 보임

✓ 연령별 분포 현황

\* 확진자의 연령대는 50대에서 12,637명(18.76%)으로 가장 많은 비율을 차지하였으며, 60대 10,680명(15.86%), 20대 10,574명(15.70%), 40대 9,604명(14.26%) 순으로 나타남

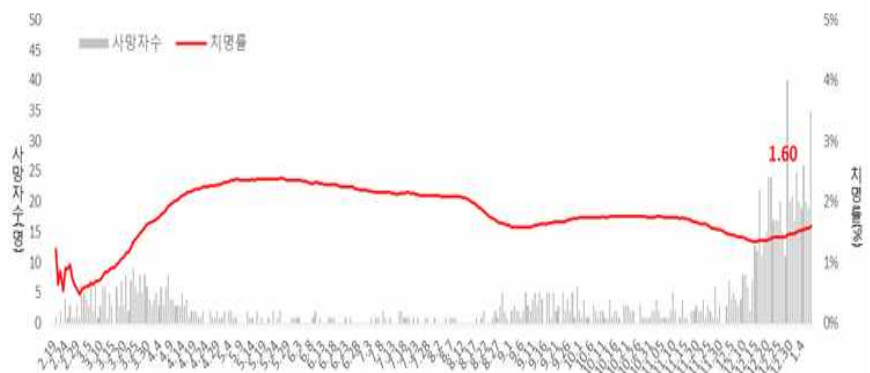
\* 사망자의 경우 확진자의 연령대와는 달리 80대 이상 고령층에서 608명(55.74%)으로 많은 비율을 차지함

\* 연령대별 치명률은 3,373명의 확진자 중 608명이 숨진 80세 이상이 18.03%, 70대가 5.73%로, 여전히 7080 고령층에서 높은 치명률을 보임

위중·중증환자 현황 (2021. 1. 8. 0시 기준)

전체	12.26.	12.27.	12.28.	12.29.	12.30.	12.31.	1.1.	1.2.	1.3.	1.4.	1.5.	1.6.	1.7.	1.8.
계	299	293	295	330	332	344	354	361	355	351	386	411	400	404

구 분	위중증 (%)
계	404 (100.0)
80세 이상	89 (22.0)
70-79세	154 (38.1)
60-69세	120 (29.7)
50-59세	29 (7.2)
40-49세	7 (1.7)
30-39세	4 (1.0)
20-29세	1 (0.2)
10-19세	0 (0.0)
0-9세	0 (0.0)



일별 사망자 현황

● 감염경로별 신규환자 발생 현황 (2021. 1. 8. 0시 기준)

최근 2주간 감염경로별 신규환자 발생 현황

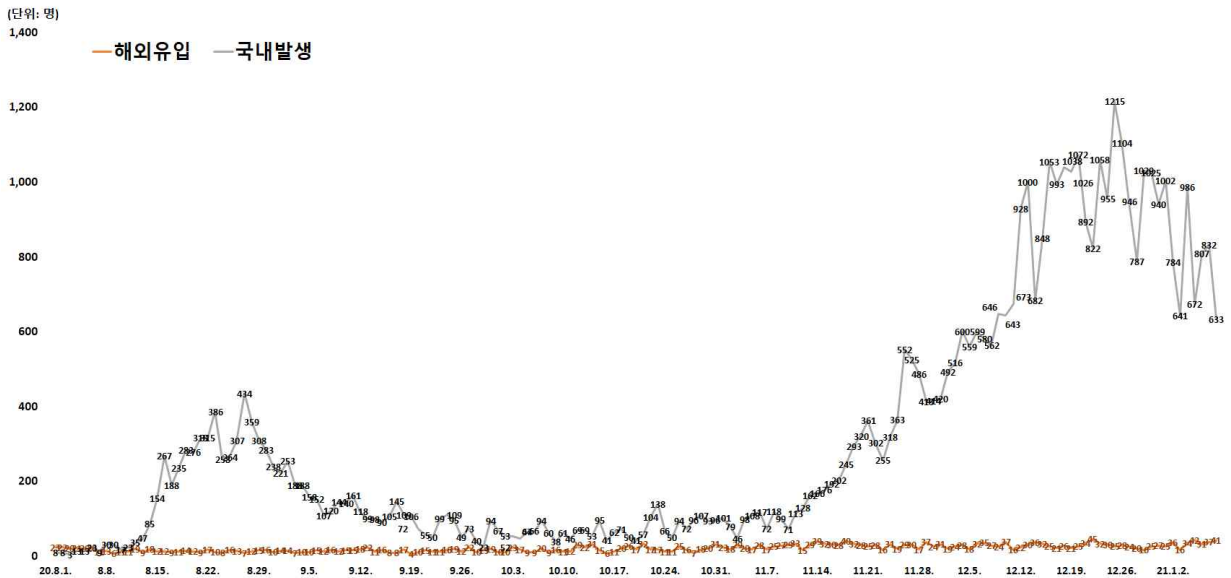
감염경로 구분	신규환자	(%)
계	12,590	(100.0)
해외유입	402	(3.2)
해외유입 관련	2	(0.0)
병원 및 요양병원 등	1,188	(9.4)
집단발병	2,757	(21.9)
선행 확진자 접촉	4,997	(39.7)
조사중	3,244	(25.8)



\* 12월 26일 0시부터 1월 8일 0시까지 2주간 신고된 현황

최근 2주간 감염경로별 신규환자 발생 분포

\* 최근 2주간 발생한 신규환자 12,590명 중 선행 확진자 접촉이 4,997명(39.7%)으로 가장 높은 비율을 차지했으며, 다음으로 조사중이 3,244명으로 25.8%, 집단발병이 2,757명으로 21.9%의 비율을 차지함



감염경로 구분에 따른 일별 신규 확진자 현황



### 지역별 주요 감염경로

지역	확진환자									주요 집단 발생 사례(명)
	누계	해외 유입	집단 발생 관련				기타*	조사중	신규	
			소계	신천지 관련	집단 발병	해외유입 관련				
서울	21,088	678	8,039	8	7,950	81	6,968	5,403	191	<b>&lt;대규모 집단 주요 발생 사례&gt;</b> • 성북구 사랑제일교회 관련(1,173명) * 서울 646명, 경기 394명, 인천 52명 등 • 8.15일 서울도심 집회 관련(650명) * 서울 142명, 경기 134명, 대구 103명 등 • 서울 강서구 댄스교습 관련(329명) • 클럽 관련(277명) * 서울 139명, 경기 59명, 인천 54명 등 • 용인시 우리제일교회 관련(221명) * 경기 129명, 서울 77명, 인천 8명 등 • 리치웨이 관련(210명) * 서울 122명, 경기 57명, 인천 24명 등 • 구로콜센터 관련(170명) * 서울 99명, 경기 50명, 인천 19명 등 • 쿠팡물류센터 관련(152명) * 경기 67명, 인천 61명, 서울 24명 • 광주방문판매모임 관련(150명) * 광주 139명, 전남 8명 등 • 서울 노랑진 임용단기학원 관련(112명) • 수도권 개척교회모임 관련(119명) * 인천 57명, 서울 37명, 경기 25명  <b>&lt;최근 발생 주요 사례&gt;</b> • 서울 종로구 음식점/노래교실 관련(315명) • 서울 송파구 교정시설 관련(1,177명) • 서울 강서구 종교시설 관련(258명) • 서울 용산구 건설현장 관련(124명) • 서울 구로구 요양병원/요양원 관련(225명) • 서울 송파구 장애인복지시설 관련(77명) • 경기 부천시 요양병원 관련(168명) • 경기 고양시 요양병원 관련(120명) • 전북 김제시 요양원 관련(101명) • 충북 괴산군/음성군/진천군 병원 관련(317명) • 충북 청주시 요양시설 관련(110명) • 충남 당진시 종교시설 관련(196명) • 충남 천안시 식품점/식당 관련(135명) • 전북 순창군 요양병원 관련(91명) • 광주 북구 요양원 관련(77명) • 대구 달성군 종교시설 관련(144명) • 부산 동구 요양병원 관련(90명) • 부산/울산 장구강습 관련(268명) • 울산 남구 요양병원 관련(246명) • 울산 중구 선교단체 관련(124명) • 제주 제주시 종교시설 관련(189명)
부산	2,107	95	1,306	12	1,239	55	440	266	24	
대구	8,005	112	5,800	4,512	1,281	7	1,201	892	18	
인천	3,284	168	1,540	2	1,529	9	1,033	543	30	
광주	1,313	96	954	9	939	6	155	108	21	
대전	908	47	453	2	450	1	269	139	8	
울산	770	67	568	16	548	4	79	56	10	
세종	158	24	72	1	70	1	35	27	0	
경기	16,508	1,187	6,069	29	5,971	69	5,748	3,504	258	
강원	1,413	47	832	17	814	1	342	192	11	
충북	1,348	75	708	6	695	7	362	203	10	
충남	1,790	119	893	0	892	1	466	312	21	
전북	911	87	594	1	593	0	146	84	8	
전남	598	61	400	1	397	2	80	57	0	
경북	2,625	111	1,708	565	1,143	0	520	286	30	
경남	1,534	121	942	32	906	4	276	195	22	
제주	476	30	280	0	279	1	105	61	6	
검역	2,522	2,522	0	0	0	0	0	0	6	
합계	67,358 (%)	5,647 (8.4)	31,158 (46.3)	5,213 (7.7)	25,696 (38.1)	249 (0.4)	18,225 (27.1)	12,328 (18.3)	674	

※ 신고사항 및 질병관리청 관리시스템에서 관리번호가 부여된 자료를 기준으로 함. 이에 따라, 특정 시점에 시도단위에서 자체 집계한 수치와는 상이할 수 있고, 이후 역학조사 진행 등에 따라 변경 가능  
 \* 확진자 접촉자 등 기타 사례 포함

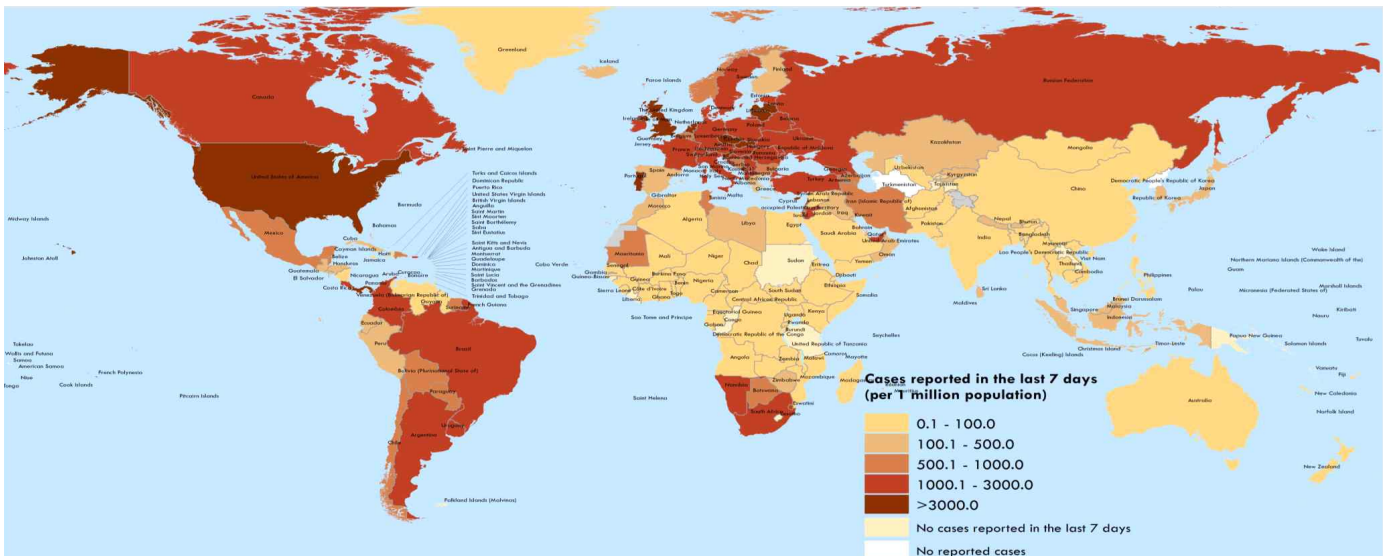
## ● 국외 발생 현황

- 1. 7. 9시 까지 보고된 국외 총 확진자수는 **85,025,208명**으로 전일 대비 **0.73% 증가**(615,994명 신규환자)
- 이 중 **1,859,979명**(12,282명 추가) 사망하여 치명률은 **2.19%**(전일 2.19%)로 확인됨

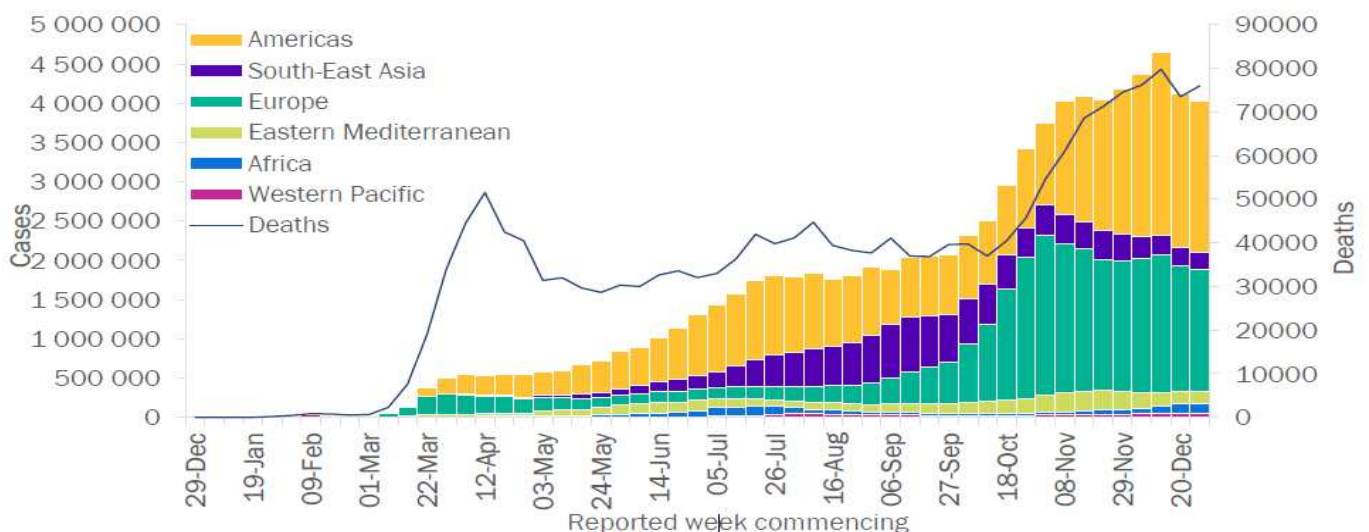
국외 코로나19 치명률 현황 (2021. 1. 7. 9시 기준) (출처) 질병관리청

국가 및 지역	확진자수(%)		사망자수(%)		치명률(%)	증가율(%) *전일 대비
아시아	14,067,598	16.55%	221,857	11.93%	1.58%	0.28%
중동	4,847,695	5.70%	113,577	6.11%	2.34%	0.43%
아메리카	37,063,985	43.59%	880,448	47.34%	2.38%	0.66%
유럽	26,747,112	31.46%	595,128	32.00%	2.23%	1.09%
오세아니아	31,219	0.04%	945	0.05%	3.03%	0.05%
아프리카	1,934,801	2.28%	43,942	2.36%	2.27%	1.08%
기타*(섬, 영토 등)	332,798	0.39%	4,082	0.22%	1.23%	0.65%
전세계	85,025,208	100.00%	1,859,979	100.00%	2.19%	0.73%

\* 치명률=사망자수/확진자수\*100, \*기타 영토는 WHO situation report 기준, \*증가율=(당일확진자-전일확진자)/전일확진자\*100  
 ※ 통계방식 변경(9.23.부터 적용): WHO Dashboard 통계자료 사용. 단, 한국은 보도참고자료, 중국은 중국위생건강위원회 자료 적용



국가별 지난 7일간 확진자 발생현황 (2021. 1. 3. 기준) (출처) WHO Situation Report



코로나19 주별 발생 현황 (2020. 1. 3. 기준) (출처) WHO Situation Report

● 누적발생 620,000명 이상 국가 및 주요감시 국가 현황

구분	누적 발생		신규 발생		치명률(%)	인구10만명당 발생자 수*
	확진자	사망자	확진자	사망자		
미국	20,870,913	354,286	227,369	3,533	1.70	6,305.41
인도	10,395,278	150,336	20,346	222	1.45	753.28
브라질	7,810,400	197,732	56,648	1,171	2.53	3,673.75
러시아	3,332,142	60,457	23,541	506	1.81	2,283.85
영국	2,836,805	77,346	62,322	1,041	2.73	4,177.92
프랑스	2,660,740	66,184	25,189	282	2.49	4,074.64
이탈리아	2,201,945	76,877	20,326	548	3.49	3,639.58
스페인***	1,982,543	51,430	89,041	988	2.59	4,236.20
독일	1,835,038	37,607	26,391	1,070	2.05	2,189.78
콜롬비아	1,702,966	44,428	16,835	241	2.61	3,345.71
아르헨티나	1,662,730	43,785	13,790	151	2.63	3,678.61
터키	1,469,593	22,070	13,830	191	1.50	1,743.29
멕시코	1,466,490	128,822	11,271	1,065	8.78	1,137.70
폴란드	1,356,882	30,241	12,119	186	2.23	3,589.63
이란	1,261,903	55,830	6,283	82	4.42	1,502.27
남아프리카공화국	1,149,591	31,368	21,832	844	2.73	1,938.60
우크라이나	1,099,493	19,505	8,997	148	1.77	2,516.00
페루	1,022,018	37,925	960	52	3.71	3,097.02
네덜란드	841,163	11,999	7,142	175	1.43	4,919.08
체코	794,740	12,621	17,773	185	1.59	7,427.48
인도네시아	788,402	23,296	8,854	187	2.95	288.26
벨기에**	655,732	19,883	2,997	56	3.03	5,652.86
루마니아	654,007	16,299	5,719	121	2.49	3,406.29
칠레	625,483	16,816	2,382	28	2.69	3,274.78
스웨덴*	469,748	8,985	-	-	1.91	4,650.97
일본	258,393	3,791	6,076	72	1.47	204.26
카자흐스탄*	205,064	2,845	-	-	1.39	1,090.77
말레이시아	125,438	513	2,593	4	0.41	387.15
중국	87,331	4,634	53	0	5.31	6.07
키르기스스탄	81,826	1,363	170	2	1.67	1,258.86
우즈베키스탄*	77,350	615	-	-	0.80	230.90
대한민국	67,358	1,081	674	35	1.60	129.95
싱가포르	58,780	29	31	0	0.05	996.27
호주	28,536	909	17	0	3.19	111.91
태국	9,636	67	305	1	0.70	13.81
베트남	1,505	35	1	0	2.33	1.55

\* 국가별 총 인구 수: 유엔인구기금(UNFPA) '19년 기준, 대한민국 '20.1월 행정안전부 주민등록인구현황 기준

\*\* WHO 집계방식에 따라 실제 발생 현황과 차이가 있을 수 있음(전일 대비 누적/신규 발생 업데이트 없음)

\*\*\* WHO 전일 누적 발생 대비 신규 발생(신규 발생은 전일 누적 발생 대비 신규 발생 수)

(출처) 질병관리청

□ **코로나19 바이러스감염증 후유증**

코로나19 바이러스 감염증은 ‘한 번 앓고 지나가는 질병’이 아니고 호흡기뿐만 아니라 전체 신체기관에 매우 경미한 후유증부터 심각한 후유증까지 다양한 질병 경과를 나타냄

\*특히 고령이나 취약환자에게는 생명의 위협이 될 수 있음

○ **호흡기 후유증**

[ 경증 및 중증도의 증상 ]

- 대부분 호흡기 후유증 없음
- (국내) 중증 폐렴을 앓은 20~30%는 안정 시에도 호흡곤란 호소 및 낮은 산소포화도(90~95%)를 유지 2~3개월 이후 점차 호전됨
- (국외) 750명의 중증 완치자 중 약 30%는 폐섬유화 및 호흡장애가 일어남(이탈리아 연구)

[ **위중 사례 : 50대 멕시코 교민 여성** ]

- 초기증상 : 몸살
- 확진 3일 뒤 : 폐렴이 악화되어 급성호흡곤란증후군(ARDS) 및 패혈증 쇼크 발생
- 확진 3개월 뒤 : 폐섬유증으로 인한 폐기능 소실
- 치료 : 인공호흡기 + 에크모 치료 + 폐이식 수술 + 호흡 재활 시행
- 결과 : 완쾌 퇴원
- 초기증상이 몸살로 크게 중증도가 높은 증상이 아니었으나, 확진 이후 급격히 증세가 악화된 사례
- 폐이식 수술까지 진행될 정도로 광범위한 폐섬유화증이 일어남

○ **소아 청소년 다기관 염증 증후군**

- 심장, 폐, 신장, 뇌, 피부, 눈 또는 위장기관 등 신체부위에 원인을 모르는 염증이 발생하는 것
- 코로나19 바이러스감염증이 있거나 접촉하는 경우에 발생하였음
- 증상이 심각할 경우 사망까지 가능하나, 대부분의 환자는 치료를 통해 호전됨
- 증상 : 코로나 감염 회복 후 2~4주 경과, 발열이나 복통, 발진
- (국내) 현재까지 총 2명 발생
- (미국) 현재까지 약 1,000명 발생, 치명률 2%

○ **심리적·정신적 후유증**

[ **브레인 포그 Brain fog** ]

- 일종의 건망증 증상으로 마치 두뇌에 안개가 낀 것처럼 멍한 증상 등이 지속
  - ※ 기타 낮은 집중력, 피로감, 우울, 기억력 감퇴, 어지러움, 두통 등
- 브레인 포그 현상 지속 시, 외상 후 스트레스 장애(PTSD)로 진행될 우려가 있음
- 인공호흡기나 기관 삽관을 경험한 경우, 트라우마 발생가능성 높음

### [ 조기 치매 : 섬망증 ]

- 인지기능의 저하 : 집중력 및 기억력 감소, 환청·불면·극단적 기분변화
- 완치자 56명 중 65%에서 발생(프랑스 스트라스부르대 신경과학부 연구)

### [ 만성피로 증후군 ]

- 10명 중 1명 : 투병 중 고열(38도 이상)과 오한, 극심한 피로감이 치료 후 수개월간 지속

## ○ 심장 및 신장 후유증

### [ 동맥경화증, 심근염, 신기능장애 등 ]

- 급성 심근 손상, 저산소증, 저혈압, 부정맥, 심부전 등의 합병증
- 혈액 응고 이상으로 인한 혈전 발생

## ○ 신경계 후유증

### [ 후각 및 미각 이상 ]

- 무미각증 및 후각 상실증, 경미한 미각 및 후각 저하

### [ 뇌염, 뇌증 등 ]

- 고령층

### [ 길랭 바레 증후군 Guillain-barré syndrome ]

- 신경염증(다발신경염) 발생으로 근육 약화 진행되어 마비까지 초래

## ○ 근골격계 후유증

### [ 횡문근 용해증 발생 ]

- 횡문근 용해증 : 과격한 운동이나 감염질환 등으로 근세포가 손상되면서 세포 속 물질인 마이오글로빈·칼륨·칼슘 등이 체액으로 유입돼 신부전증 등 독성을 일으킴

## ○ 신경계 후유증

### [ 코로나 발가락 ]

- 주로 소아에게 발생하며 발가락의 발적, 부종이 일어나는 것

### [ 기타 ]

- 직접 바이러스 침입으로 인해 혈관염 등이 발생하여 발진, 가려움, 수포, 자반, 점상출혈을 보임
- 신체 기능 저하 혹은 정신적 충격에 의한 것으로 추정 : 완치자 4명 중 1명 탈모 발생

## ○ 기타

- 복통 및 설사, 구토(5%)
- 근육통과 몸살 증상

● 동절기 및 연말·연시 방역수칙

- ① (기본원칙) 연말 모임·행사는 취소하거나 비대면·비접촉으로 전환, 불요불급한 외출 자제
- ② (부득이한 외출 시) 실내 상시 마스크 착용, 다른 사람과 거리두기, 손씻기 등 방문 장소 및 동선 별로 생활방역 수칙 철저히 준수

공통

- 실내 및 2m 이상 거리 유지가 어려운 실외에서 마스크 착용
  - \* 마스크 착용 의무화 및 과태료 부과 대상 시설은 별도 확인
- 필수적인 경우가 아닌 불요불급한 외출 자제, 비대면·비접촉으로 모임·행사 진행
- 발열, 호흡기 증상 등 의심 증상이 있는 경우, 선별진료소를 방문하여 검사
- 타인과 접촉 최소화 및 사람 많은 다중이용시설 이용 자제

1. 가정에서 생활 할 때 **“모임과 이동 없이 안전하게!”**

- 연말·연시 기간은 소규모로 보내기
- 어르신 등 고위험군이 계신 가정은 외부인의 방문 주의
- 손이 많이 닿는 곳(리모컨, 손잡이 등)은 하루에 1번 이상 소독
- 연말·새해인사는 영상통화 등 마음으로 함께 하기

2. 부득이하게 외출할 때 **“외출은 짧게, 혼잡하지 않은 곳으로!”**

- 혼잡하지 않은 시간 선택하여 가급적 머무르는 시간 최소화
- 밀폐밀집밀접 장소는 가지 않기

3. 대중교통 이용하여 이동할 때 **“대중교통 이용시엔 마스크, 거리 두기는 필수!”**

- 가급적 좌석 예약은 비대면 서비스(사전 온라인 예약, 모바일 체크인 등) 이용
  - \* 좌석 예매 시 가급적 한 좌석 띄워 예매
- 가급적 휴게소 방문 자제, 방문 시 체류시간 최소화 및 공용 공간에서의 음식 섭취 자제
- 객실내 대화통화 자제, 꼭 필요한 통화는 기차 통로 이용하여 작은 목소리로 통화
- 교통수단(차량) 내 음식 섭취 금지

4. 연말·연시 등 모임 **“아쉬워도 모임은 취소해 주세요!”**

- 단체모임은 하지 않고 동거 가족과 시간 보내기 또는 비대면 즐길거리 찾기
- 동거하지 않는 친지, 지인과의 모임이 필요한 경우 온라인 등 비대면 방식으로 개최
- 불가피하게 대면 모임을 하는 경우에도 식사는 최대한 자제, 대면 모임 시간 최소화하기
  - \* 방역관리자 지정 및 참가자 명단 확보, 행사당일 발열 등 증상이 있는 참가자는 참석 중단 및 방역담당자에게 통보

5. 음식점·카페 등에서 식사할 때 **“외식할 경우 거리유지, 대화자제, 손 위생은 꼭 지켜주세요”**

- 식당·카페는 혼잡하지 않은 장소·시간대에 방문 또는 포장·배달 활용
- 음식섭취 외 시간에는 상시 마스크 착용
- 음식을 가지러 가는 등 이동 시, 대기 시 마스크 상시 착용하고 일행이 아닌 다른 사람들과 2m 이상 거리 유지
- 지그재그 또는 한 방향으로 착석, 개별 공간에서 개인별 식사
- 음식은 개별식기에 덜어먹고 식기류, 술잔 등은 개별 사용
- 식사 시 대화 등 침방울이 튀는 행위 및 신체접촉(악수, 포옹 등) 자제

6. 귀가 후 **“귀가 후 아프면 검사받으세요”**

- 귀가 후, 흐르는 물과 비누로 30초 이상 손 씻기 등 개인방역 철저
- 발열 및 호흡기 증상 여부 관찰 및 외출 자제
  - \* 귀가 후 열이거나 기침, 가래, 인후통 코막힘 등 호흡기 증상이 있으면, 콜센터(1339, 지역번호+120)나 보건소 문의하여 검사받기



● 코로나19 선제검사 신청



◆ 선제검사 대상

- 서울시민 누구나

◆ 선제검사 변경일 : '20. 12. 7.(월)~

◆ 선제검사 의료기관

- 서울시립병원 7개소 주중가능(월~금)

병원명	주소	이용가능 시간
서울의료원	중랑구 신내로 156 ☎2276-7000	오전10:00-13:00 오후14:00-17:00
서북병원	은평구 갈현로 7길 49 ☎3156-3000	오전10:00-12:00 오후13:00-17:00
은평병원	은평구 백련산로 90 ☎300-8114	오전10:00-12:00 오후15:00-17:00
어린이병원	서초구 현릉로 260 ☎570-8000	오전10:00-12:00 오후14:00-17:00
서남병원	양천구 신정이펜1로 20 ☎1566-6688	오전10:00-12:00 오후14:00-17:00
동부병원	동대문구 무학로124 ☎920-9114	오전10:00-13:00 오후14:00-17:00
보라매병원	동작구 보라매로5길20 ☎870-2114	오전10:00-13:00 오후14:00-17:00

◆ 준비사항

- 신분증 지참, 개인정보제공 동의서 작성

◆ 문의사항

- 감염병관리과 김은경(☎2133-9639), 김연주(☎2133-9673)

(출처) [https://www.seoul.go.kr/coronaV/coronaStatus.do?menu\\_code=20](https://www.seoul.go.kr/coronaV/coronaStatus.do?menu_code=20)