

서울시 코로나19 대응 주요소식

THE DAILY NEWS REVIEW

2020. 12. 21. 월요일



1. 코로나19 발생 현황

신종 코로나바이러스감염증-19 상황판

구분	확진환자 현황				자가격리자 현황		
	확진자	격리 중	격리해제	사망자	계	감시 중	감시해제
서울시 ¹⁾	14,238	6,079	8,031	128	297,477	21,547	275,930
전 국 ²⁾	50,591	14,738	35,155	698	-	-	-
전세계 ³⁾	76,825,590	33,528,845	43,296,745	1,693,213	-	-	-

1) 서울시의 경우, '서울시 코로나19 발생동향' '20. 12. 21. 0시 기준

2) 전국의 경우, '질병관리청' '20. 12. 21. 0시 기준

3) 전 세계의 경우, '2019-nCoV Global Cases (by Johns Hopkins CSSE)' '20. 12. 21. 15시 기준

서울시 현황

- **서울시 신규 확진환자 328명, 누적 확진환자는 총 15,039명**
 - 입원(격리)환자 6,533명, 격리해제 8,370명 / 질병관리청 공식발표 확진환자 수는 15,039명 (12. 21. 0시 기준)
 - 12월 21일 0시 기준, 우리나라 사망자는 총 698명으로 치명률은 1.38%이며, 서울시 사망자는 136명임
- **최근 2주간 서울시 확진환자 구성 (2020. 12. 21. 0시 기준)** 확진일자는 서울시 기준이며, 추후 조정될 수 있음

확진일자	계	해외 접촉 관련	강서구 소재 교회 관련	송파구 소재 교정시설 관련	중구 소재 파견차 관련	용산구 소재 건설회사 관련	구로구 소재 요양병원 관련	중구 소재 시장 관련	강서구 소재		동대문구 소재 병원 관련	성북구 소재 종교시설 관련	기타 집단 감염	기타 확진자 접촉	타시도 확진자 접촉	감염경로 조사중
									댄스교습 관련	병원 관련						
12월 20일(일)	328	1	7	-	3	2	9	-	-	-	1	-	31	146	13	115
12월 19일(토)	472	3	4	184	3	2	22	3	-	-	1	-	7	149	9	85
12월 18일(금)	383	2	4	-	1	-	16	-	-	-	3	9	11	157	16	164
12월 17일(목)	398	4	6	1	2	8	14	1	-	1	-	13	21	191	12	124
12월 16일(수)	423	3	11	2	5	14	2	1	-	-	2	2	16	208	29	128
12월 15일(화)	378	6	9	3	4	27	1	1	-	-	-	-	23	150	10	144
12월 14일(월)	251	5	10	4	3	12	-	-	1	1	1	-	14	116	26	58
12월 13일(일)	219	2	18	6	1	2	-	-	1	-	-	-	10	120	8	51
12월 12일(토)	399	3	51	1	8	-	-	1	3	2	13	-	21	164	20	112
12월 11일(금)	362	4	65	1	11	-	-	-	3	1	-	-	30	139	22	86
12월 10일(목)	252	2	15	-	12	-	-	1	9	-	-	-	32	91	19	71
12월 9일(수)	250	-	2	1	11	-	-	9	1	3	-	-	31	117	18	57
12월 8일(화)	262	6	3	-	22	-	-	8	7	2	3	-	29	80	21	81
12월 7일(월)	213	2	3	1	23	-	-	4	3	3	-	-	26	79	19	50

● 서울시 주요 발생 원인별 현황 (2020. 12. 21. 0시 기준)

(단위: 명)

소 계	해외 유입	구로구 소재 요양병원 관련	강서구 소재 교회 관련	송파구 소재 병원 관련 (12월)	종로구 소재 파고다타운 관련	중랑구 소재 병원 관련	용산구 소재 건설현장 관련	서초구 소재 병원 관련	동대문구 소재 병원 관련	기타 집단 감염	기타 확진자 접촉	타시도 확진자 접촉	감염경로 조사중
15,039	607	64	209	17	222	27	67	12	66	5,747	4,203	728	3,070

※ 역학조사서 기반 1차 분류 진행사항에 따라 변경가능, 이전 집단감염 및 산발사례는 기타에 포함

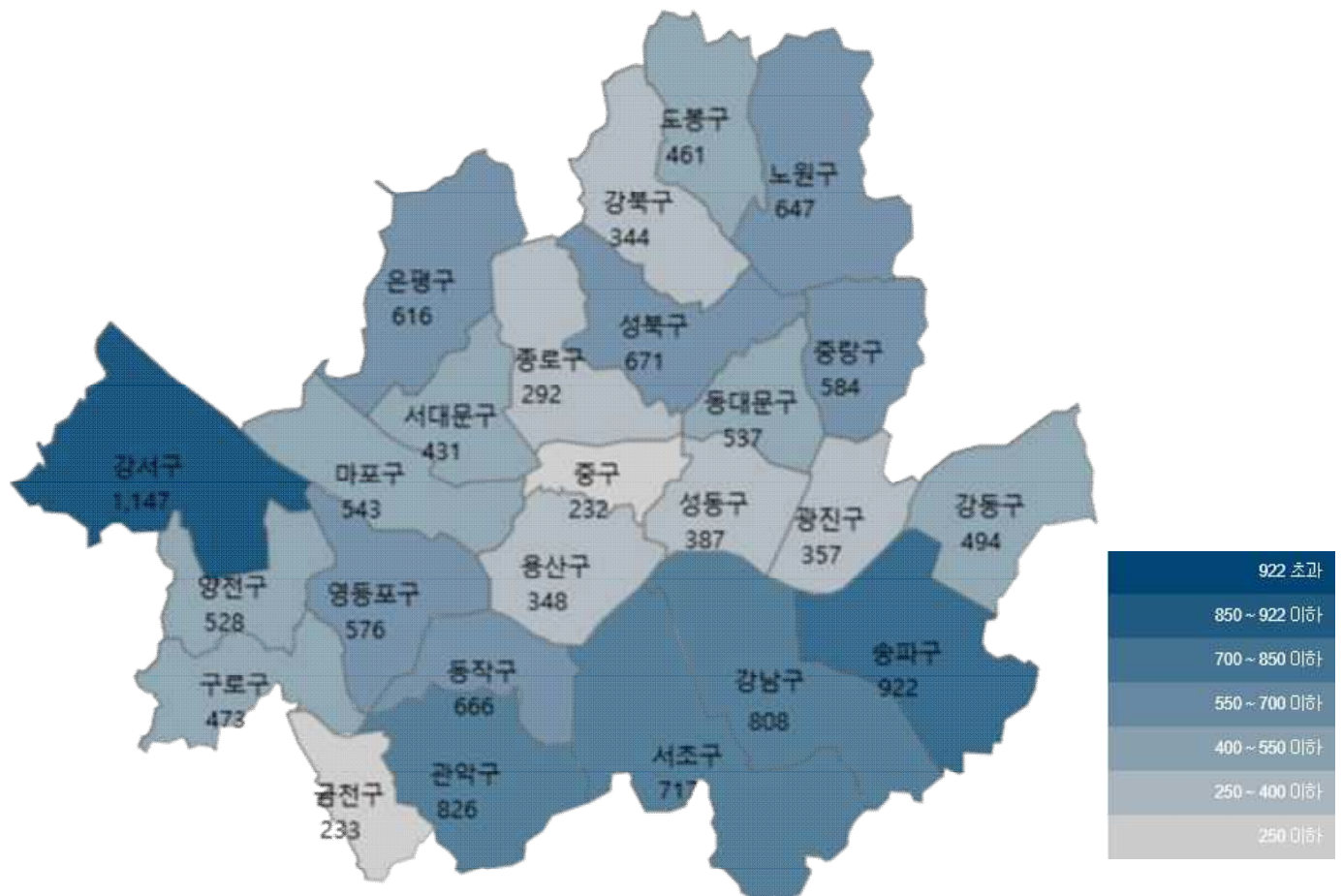
● 서울시 자치구별 확진환자 발생 현황

- 12월 21일 0시 기준, 서울시 전체 확진자는 총 13,458명임(거주지 기준으로 강서 1,037, 송파 855, 관악 767, 강남 750, 서초 664, 동작 629, 성북 615, 노원 604, 은평 553, 중랑 515, 영등포 496, 마포·양천 489, 동대문 461, 강동 453, 도봉 438, 구로 396, 서대문 388, 성동 357, 용산 329, 광진 318, 강북 310, 중구 204, 금천 201, 종로 194, 기타 946(타시도 이관 등))

서울시 자치구별 코로나19 확진환자 분포 현황

(단위: 명)

구 분	종로	중구	용산	성동	광진	동대문	중랑	성북	강북	도봉	노원	은평	서대문	마포	양천	강서	구로	금천	영등포	동작	관악	서초	강남	송파	강동	기타	계
누계	292	232	348	387	357	537	584	671	344	461	647	616	431	543	528	1,147	473	233	576	666	826	717	808	922	464	1,199	15,039
12/20	30	8	7	7	5	14	18	13	8	7	9	12	12	11	12	16	17	16	14	14	17	20	15	12	5	9	328

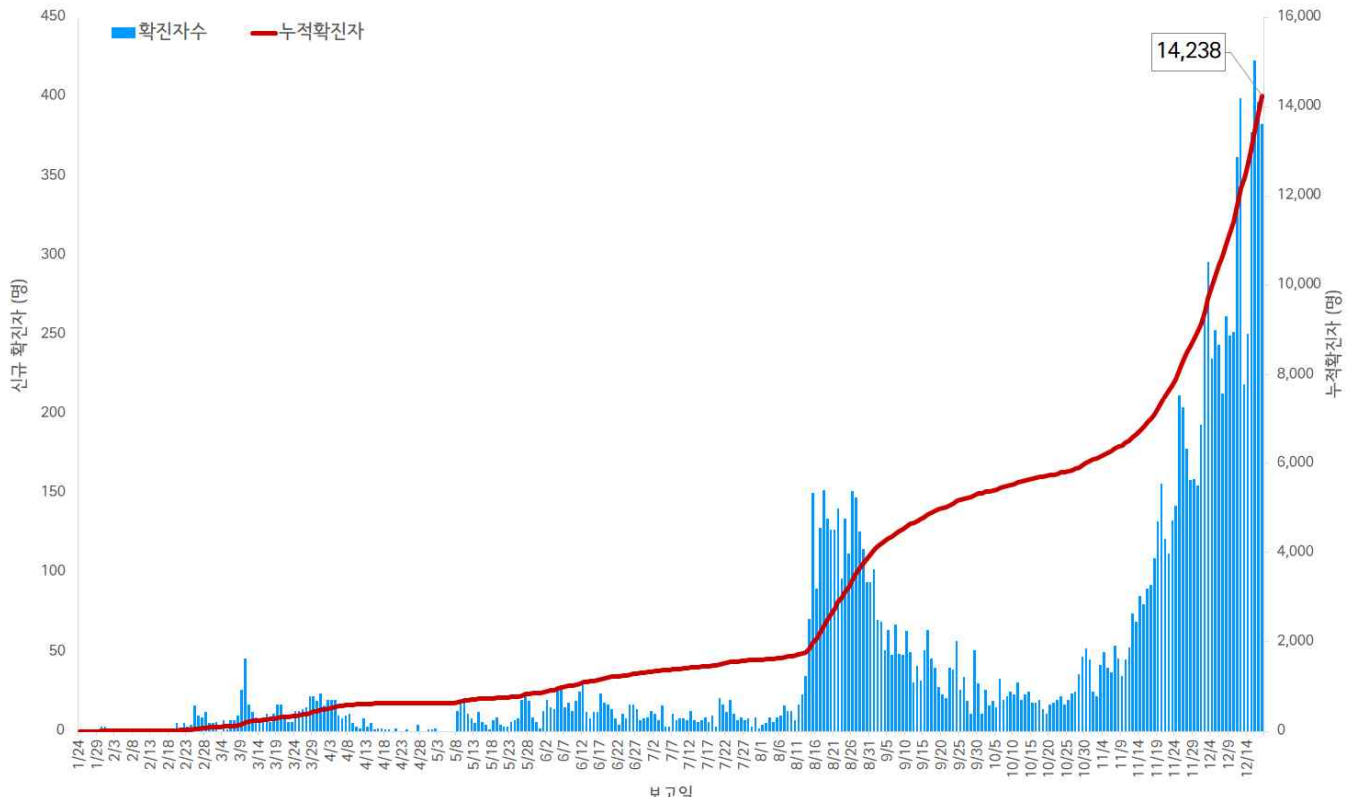


서울시 자치구별 확진자 발생 현황

● 서울시 코로나19 발생 현황 (2020. 12. 19. 0시 기준)

- 확진자 일별 발생 추이 및 누적 현황

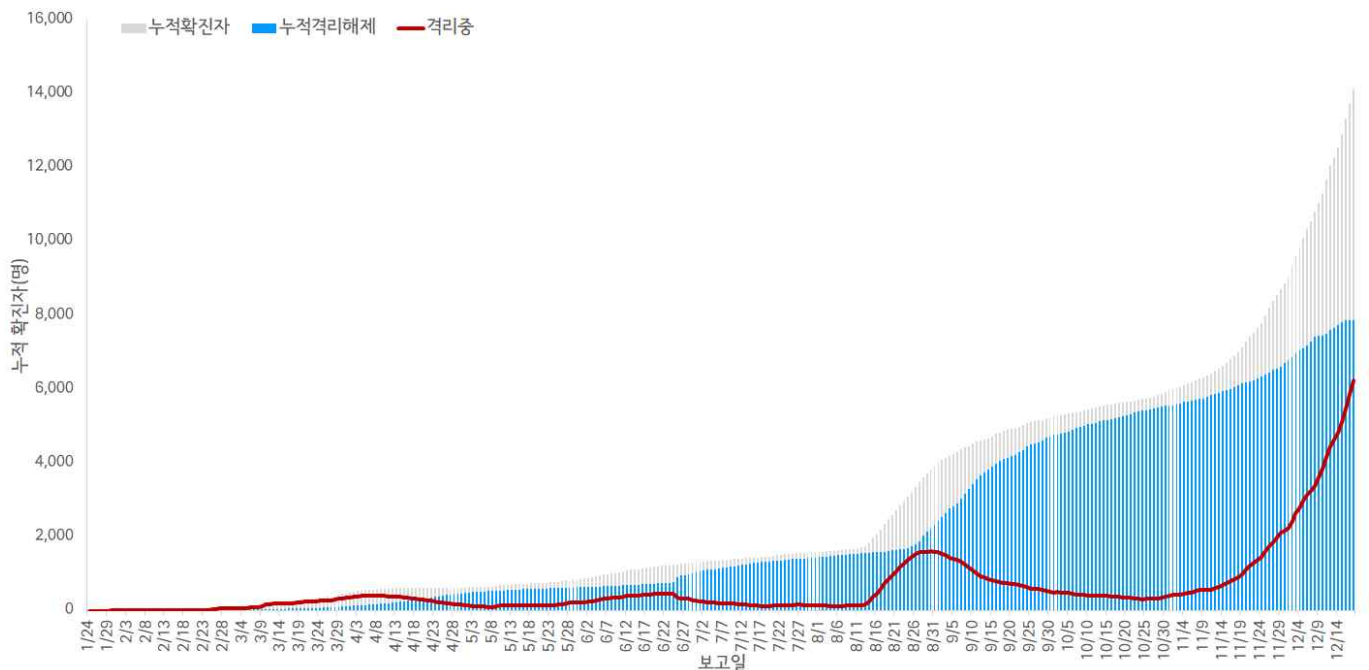
* 신규확진자 383명, 누적환자 총 14,238명



서울시 코로나19 신규 확진자 일별 발생추이 및 누적 현황(명, 보고일 기준)

- 확진자 격리 현황

* 격리해제 8,031명(56.4%), 사망 128명(0.9%), 격리 중 6,079명(42.7%)



서울시 코로나19 누적 격리중 · 격리해제자 현황(명, 보고일 기준)

● **서울시 코로나19 사망자 현황** (2020. 12. 19. 0시 기준)

- 서울시 코로나19 확진자 총 14,238명 중 사망 128명(0.9%)임
- 남성 55.5%(71명), 여성 44.5%(57명), 65세 이상 사망이 90.6%(116명)로 연령대별로 80세 이상 49.2%(63명), 70대 37.5%(48명) 순이고, 병원 및 요양시설 관련 26.8%(33명)로 가장 많았으나 '감염 경로 조사중' 사례는 35.8%(44명)임
- (진단소요일) 증상발생 후 확진까지 평균 4.4일(중앙값 3.0일) 소요, 증상발생 후 사망까지 평균 21.9일(중앙값 18.0일) 소요, 확진 후 사망까지 평균 18.4일(중앙값 16.0일) 소요됨

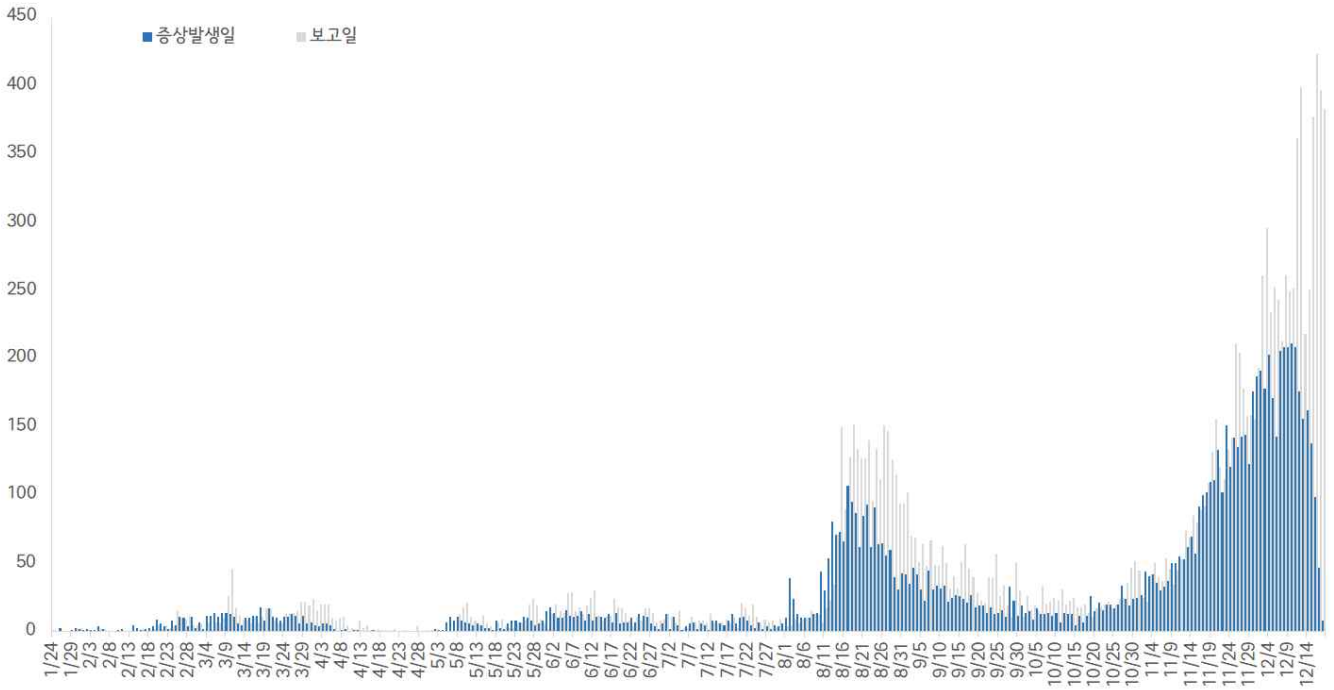
서울시 코로나19 사망자 일반적 특성표

(단위: 명)

구분		계(%)	
총계		120	100.0%
성별	남	71	55.5%
	여	57	44.5%
연령	40-49세	2	1.6%
	50-59세	6	4.7%
	60-69세	9	7.0%
	70-79세	48	37.5%
	≥ 80세	63	49.2%
	< 65세	12	9.4%
	≥ 65세	116	90.6%
진단소요일	증상-확진	평균±표준편차	4.4 ± 4.7
		중위수 (범위)	3.0 (0-23)
	증상-사망	평균±표준편차	21.9 ± 16.1
		중위수 (범위)	18.0 (0-93)
	확진-사망	평균±표준편차	18.4 ± 15.1
		중위수 (범위)	16.0 (0-82)
감염경로	병원 및 요양시설 관련		33 26.8%
	확진자 접촉		20 16.3%
	종교시설 관련		8 6.5%
	기타		7 5.7%
	직장관련		6 4.9%
	다중이용시설 관련		5 4.1%
	조사중		44 35.8%

- 증상발생일 및 보고일 기준 발생 추이

* 분석대상 증상발생일과 보고일이 모두 확인된 9,503명 (무증상 및 증상발생일 모름 등 4,735명 제외)

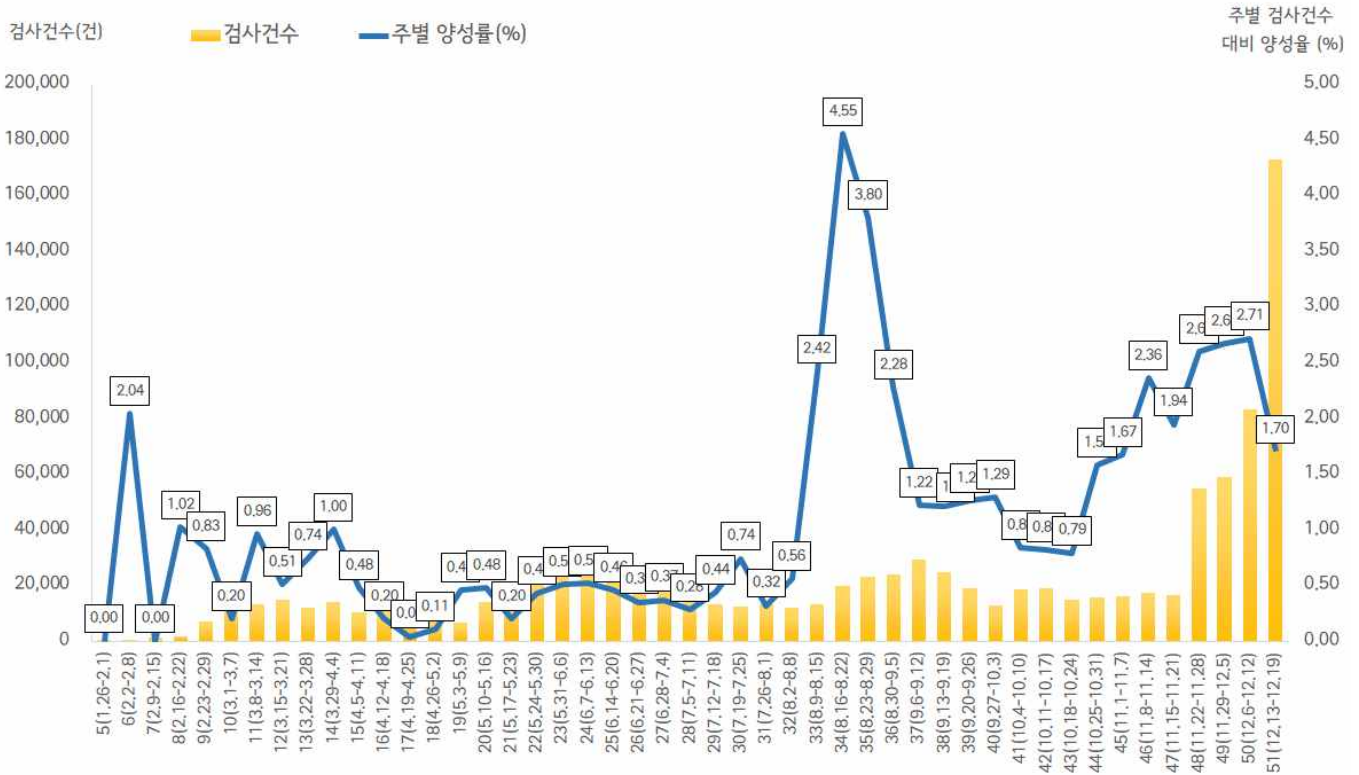


서울시 코로나19 확진자 일별 분포 현황

- 주별 검사건수 및 확진환자 양성률

* 총 검사건수 1,007,118건 (금주 172,937건) 중 14,238명 확진, 누적 검사 수 대비 총 양성률 1.41%

※ 11.26. 0시 기준부터 서울시 자체 검사 건수를 포함하여 산출하였음



서울시 코로나19 확진자 주별 검사현황 및 양성률

● 인구학적 특성별 발생 현황 (2020. 12. 19. 0시 기준)

- (성별) 여성이 52.3%로 남성보다 높음
- (연령별) 확진자의 평균 연령은 47.6세 (중위연령 50.0세, 범위 1-100세)로 20-50대가 59.6%이고, 10만명당 발생률은 60대 209.44명, 70대 206.43명, 50대 173.59명 순이며, 사망 128명(40대 2명, 50대 5명, 60대 9명, 70대 48명, 80세 이상 64명)임 - 치명률 0.9%(80세 이상 11.9%)

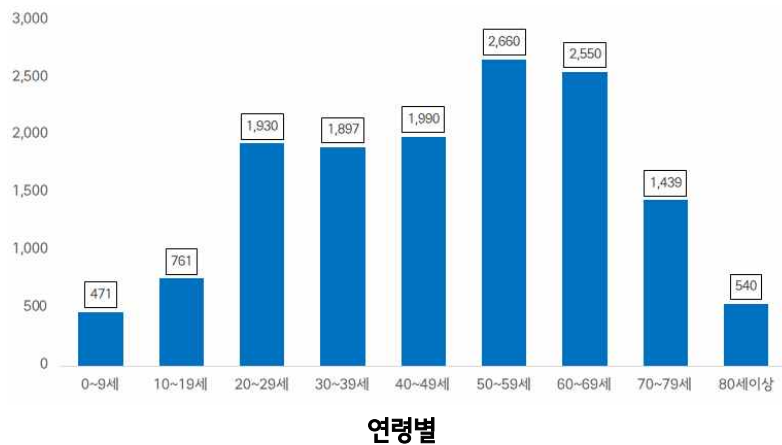
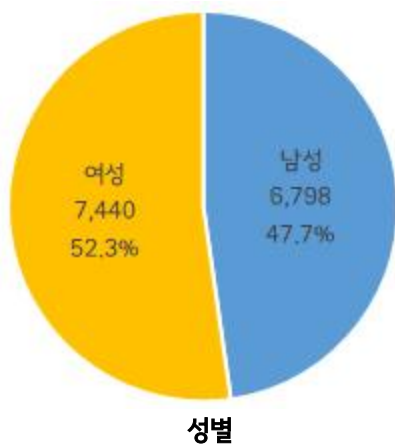
서울시 성별, 연령별 확진환자 퇴원, 입원, 사망 현황

(단위: 명, %)

구분	확진자	발생률 (10만명당)	장기입원자	퇴원자	퇴원자 평균 입원일 (일)	사망자	치명률	
계	14,238 (100.0)	146.47	394 (2.8)	8,031 (56.4)	10.2	128	0.9	
성 별	남성	6,798 (47.7)	143.65	208 (3.1)	3,736 (55.0)	10.2	71	1.0
	여성	7,440 (52.3)	149.14	186 (2.5)	4,295 (57.7)	10.3	57	0.8
연 령	0-9	471 (3.3)	72.88	4 (0.8)	236 (50.1)	5.4	0	0.0
	10-19	761 (5.3)	95.08	16 (2.1)	406 (53.4)	10.0	0	0.0
	20-29	1,930 (13.6)	131.70	93 (4.8)	1,147 (59.4)	12.8	0	0.0
	30-39	1,897 (13.3)	126.73	64 (3.4)	999 (52.7)	9.9	0	0.0
	40-49	1,990 (14.0)	128.58	49 (2.5)	1,080 (54.3)	9.1	2	0.1
	50-59	2,660 (18.7)	173.59	54 (2.0)	1,495 (56.2)	9.4	5	0.2
	60-69	2,550 (17.9)	209.44	52 (2.0)	1,541 (60.4)	9.6	9	0.4
	70-79	1,439 (10.1)	206.43	40 (2.8)	847 (58.9)	11.3	48	3.3
80이상	540 (3.8)	170.19	22 (4.1)	280 (51.9)	14.6	64	11.9	

- ※ 치명률= 사망자수/확진자수 × 100 ※ 평균 입원일= (퇴원자 입원일의 합계)/(전체 퇴원자수)
- ※ 장기입원자 = 입원 35일 이상 확진자 ※ 질병관리청 지침 9판(6.25.)에 따라 격리해제 기준이 완화되어 퇴원자수가 증가하였음
- ※ 인구 10만명당 발생률은 통계청에서 제공하는 2020년 7월 1일 행정구역별 인구를 기준으로 함.

- 성별·연령별 분포 현황



- 연령별 확진자 치료현황



서울시 코로나19 연령별 확진자 치료 현황

- 최근 4주간 주별 발생현황

성별, 연령별 확진환자 주별 발생현황 (보고일 기준)

(단위: 명, %)

구분		48주(11.22.-11.28.)	49주(11.29.-12.5.)	50주(12.6.-12.12.)	51주(12.13.-12.15.)
계		1,139 (100.0)	1,553 (100.0)	1,982 (100.0)	2,051 (100.0)
성별	남성	549 (48.2)	770 (49.6)	980 (49.4)	969 (47.2)
	여성	590 (51.8)	783 (50.4)	1,002 (50.6)	1,082 (52.8)
연령	0-9	44 (3.9)	52 (3.4)	82 (4.0)	83 (4.1)
	10-19	77 (6.8)	105 (6.8)	115 (5.8)	91 (4.5)
	20-29	136 (11.9)	257 (16.5)	231 (11.7)	223 (10.9)
	30-39	193 (16.9)	227 (14.6)	283 (14.3)	261 (12.7)
	40-49	236 (20.7)	215 (13.8)	283 (14.3)	304 (14.8)
	50-59	203 (17.8)	277 (17.8)	382 (19.3)	410 (20.0)
	60-69	140 (12.3)	233 (15.0)	357 (18.0)	388 (18.9)
	70-79	83 (7.3)	135 (8.7)	190 (9.6)	206 (10.0)
	80이상	27 (2.4)	52 (3.4)	59 (3.0)	85 (4.1)
사망자 총계		7 (0.6)	9 (0.6)	8 (0.4)	19 (0.9)

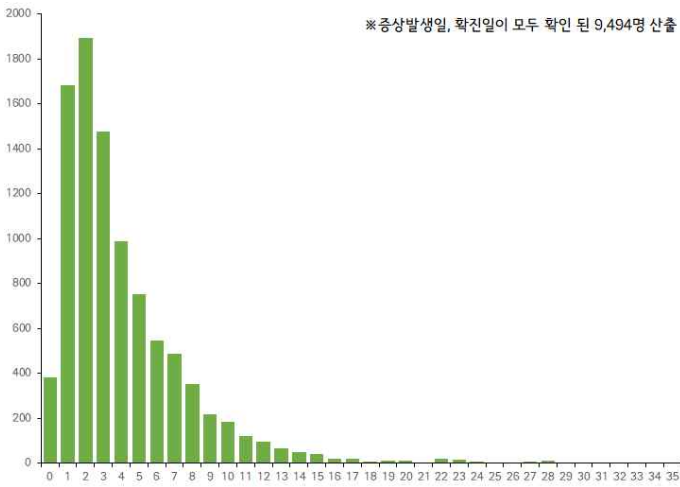
- 최근 1주간 일별 발생현황

성별, 연령별 확진환자 일별 발생현황 (보고일 기준)

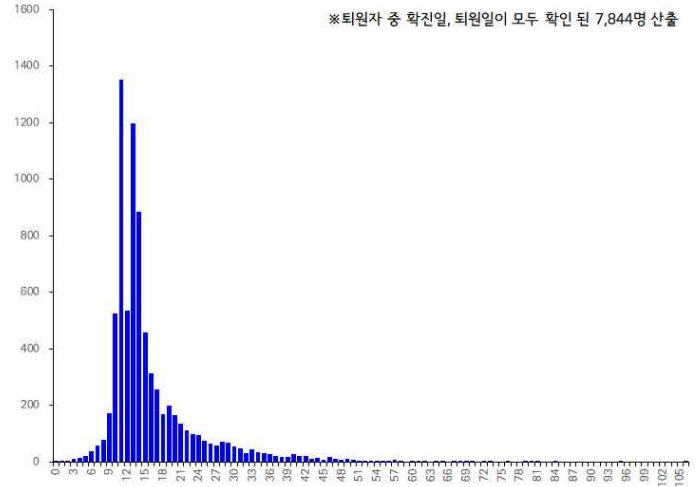
(단위: 명, %)

구분		12.12.	12.13.	12.14.	12.15.	12.16.	12.17.	12.18.
계		399(100.0)	219(100.0)	251(100.0)	378(100.0)	423(100.0)	397(100.0)	383(100.0)
성별	남성	197(49.4)	89(40.6)	135(53.8)	185(48.9)	211(49.9)	175(44.1)	174(45.4)
	여성	202(50.6)	130(59.4)	116(46.2)	193(51.1)	212(50.1)	222(55.9)	209(54.6)
연령	0-9	7(1.7)	9(4.2)	13(5.2)	16(4.2)	17(4.0)	15(3.7)	13(3.4)
	10-19	23(5.8)	11(5.0)	12(4.8)	22(5.8)	15(3.5)	11(2.8)	20(5.2)
	20-29	49(12.3)	25(11.4)	24(9.6)	36(9.5)	36(8.5)	52(13.1)	50(13.1)
	30-39	53(13.3)	23(10.5)	41(16.3)	38(10.1)	55(13.0)	57(14.4)	47(12.3)
	40-49	52(13.0)	30(13.7)	36(14.3)	65(17.2)	62(14.7)	52(13.1)	59(15.4)
	50-59	83(20.8)	43(19.6)	46(18.3)	80(21.2)	91(21.5)	77(19.4)	73(19.1)
	60-69	80(20.1)	39(17.8)	44(17.5)	66(17.5)	86(20.3)	72(18.1)	81(21.1)
	70-79	44(11.0)	26(11.9)	29(11.6)	42(11.1)	42(9.9)	40(10.1)	27(7.0)
	80이상	8(2.0)	13(5.9)	6(2.4)	13(3.4)	19(4.5)	21(5.3)	13(3.4)
사망자 총계		0(0.0)	3(1.4)	3(1.2)	5(1.3)	5(1.2)	1(0.3)	2(0.5)

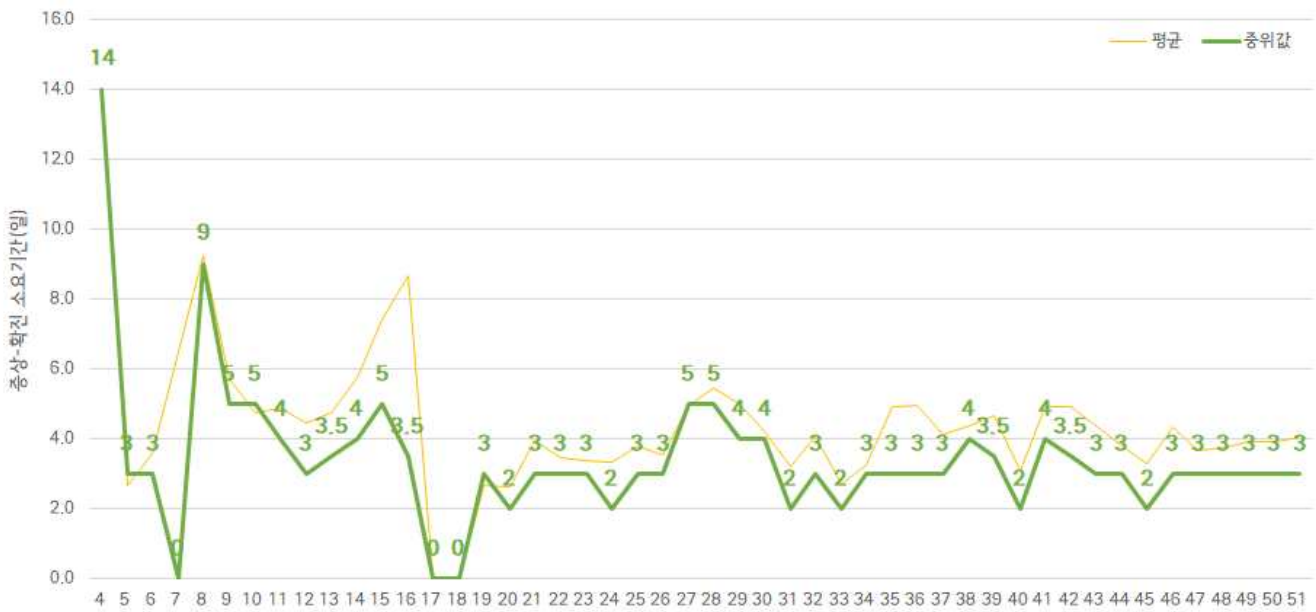
- (진단소요일) 증상발생일부터 확진일까지 평균 4.1일(중앙값 3일)소요, 확진일부터 퇴원일까지 평균 16.2일(중앙값 13일)소요



증상발생일 - 확진일 소요기간



확진일 - 퇴원일 소요기간



주별 증상발생일 - 확진일 소요기간



주별 확진일 - 퇴원일 소요기간

● 자치구별 발생 현황(발생구 기준) (2020. 12. 19. 0시 기준)

- 강서구가 7.7%(1,097명)로 가장 높았으며, 송파구 발생이 6.3%(904명), 관악구 5.6%(796명), 강남구 5.5%(777명), 서초구 4.9%(692명) 순이었음
- 인구 10만명당 발생률은 전체 146.47명으로 강서구 186.90명, 중구 173.68명, 동작구 162.97명, 종로구 161.59명, 서초구 161.34명 순이었음

구분	누계		증가현황	발생률* (10만명당)
	(명)	(%)		
서울특별시	14,238	100.0	▲+383	146.47
종로구	243	1.7	▲+34	161.59
중구	219	1.5	▲+9	173.68
용산구	337	2.4	▲+7	146.89
성동구	373	2.6	▲+8	125.42
광진구	347	2.4	▲+16	99.26
동대문구	513	3.6	▲+21	148.44
중랑구	555	3.9	▲+22	140.72
성북구	650	4.6	▲+16	147.12
강북구	326	2.3	▲+2	104.56
도봉구	448	3.1	▲+8	135.94
노원구	631	4.4	▲+10	119.31
은평구	587	4.1	▲+19	122.41
서대문구	409	2.9	▲+7	130.79
마포구	515	3.6	▲+11	137.56
양천구	510	3.6	▲+9	111.37
강서구 ¹⁾	1097	7.7	▲+30	186.90
구로구	439	3.1	▲+16	108.37
금천구	215	1.5	▲+9	92.57
영등포구	547	3.8	▲+24	146.51
동작구	644	4.5	▲+12	162.97
관악구 ³⁾	796	5.6	▲+12	159.28
서초구 ⁵⁾	692	4.9	▲+13	161.34
강남구 ⁴⁾	777	5.5	▲+13	143.56
송파구 ²⁾	904	6.3	▲+20	134.62
강동구	484	3.4	▲+14	105.87
기타	980	6.9	▲+21	-

1) 강서구: 다중이용시설 관련 220명(댄스교습관련시설 161명), 종교시설 197명(강서구 소재 교회 관련 140명), 병원 및 요양원 관련 78명 등

2) 송파구: 다중이용시설 관련 117명(송파구 탁구클럽 관련 22명), 종교시설 관련 97명, 직장 관련 70명 등

3) 관악구: 직장 관련 104명, 다중이용시설 관련 90명, 종교시설 관련 65명, 해외 유입 20명 등

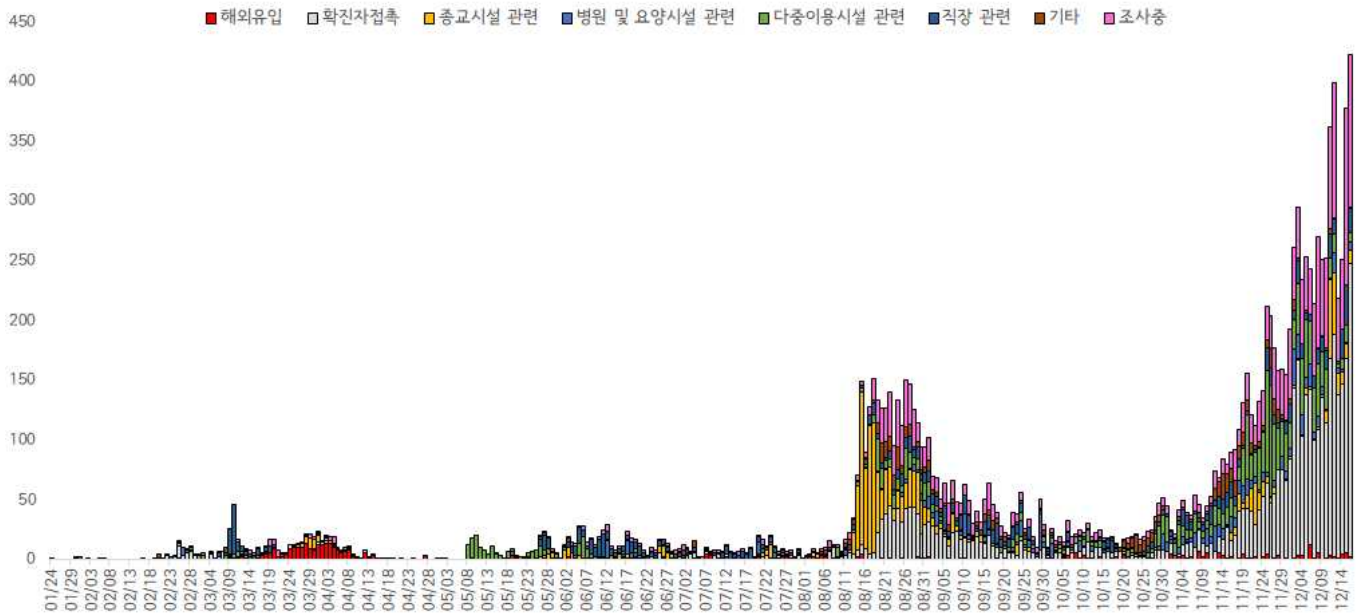
4) 강남구: 다중이용시설 관련 133명, 직장 관련 65명, 해외유입 관련 61명, 종교시설 관련 35명 등

5) 서초구: 다중이용시설 관련 180명(서초구 사우나 관련 64명), 직장 관련 64명, 해외유입 39명, 종교시설 관련 27명 등

※ 인구 10만명당 발생률은 통계청에서 제공하는 2020년 7월 1일 행정구역별 인구를 기준으로 함.

● **주요 감염경로별 발생 현황** (2020. 12. 19. 0시 기준)

- 최근 소규모 집단 발생 환자 증가
- 주요 감염경로별 발생률은 다중 이용시설 관련이 13.7%(1,944명)로 가장 높았으며, 종교시설 관련 10.8%(1,543명), 직장 관련 9.9%(1,406명), 병원 및 요양시설 관련 5.6%(800명), 해외유입 4.2%(603명) 순이었음



서울시 코로나19 주요 감염경로별 발생현황

● **감염경로 조사중 환자 현황** (2020. 12. 19. 0시 기준)

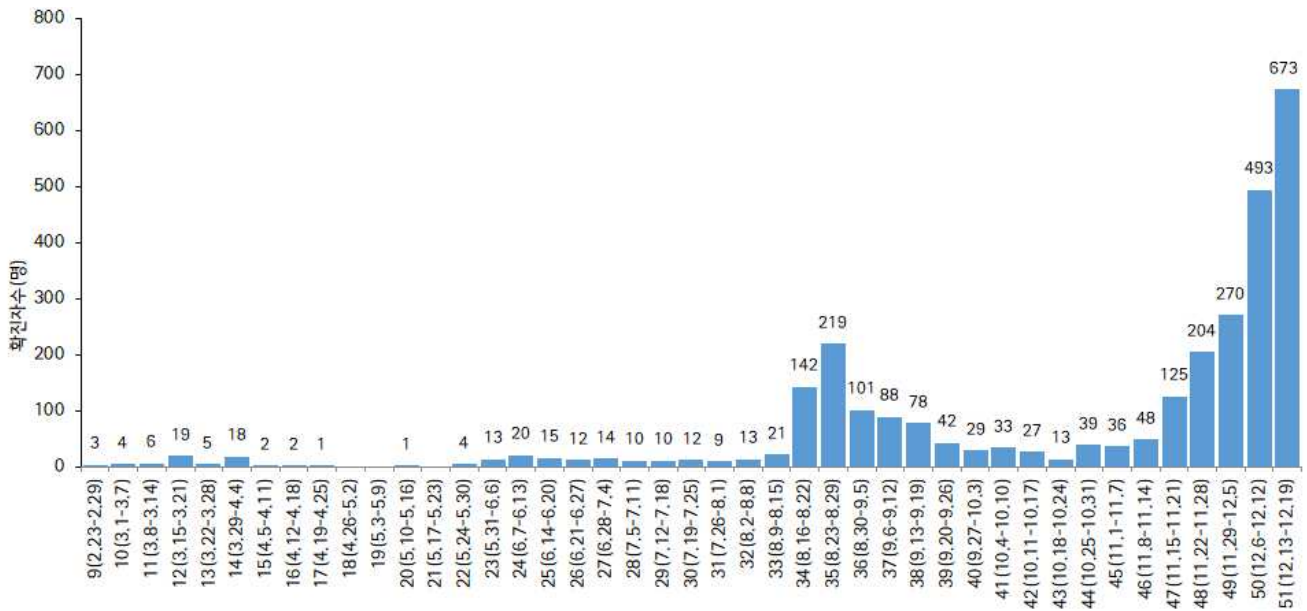
- '20.12.19. 0시 기준 확진자 총 14,238명 중 감염경로 '조사중' 2,874명(20.2%) 보고됨
- 남자확진자 6,238명 중 "감염경로 조사중"은 21.1%(1,317명), 여성확진자 6,797명 중 "감염경로 조사중"은 16.8%(1,141명)임

서울시 감염경로 불분명 환자 분포 현황

(단위: 명)

구분	합계	성별		연령(세)								
		남	여	0-9	10-19	20-29	30-39	40-49	50-59	60-69	70-79	80이상
확진자 (%)	14,238	6,798	7,440	471	761	1,930	1,897	1,990	2,660	2,550	1,439	540
	(100.0)	(47.7)	(52.3)	(3.3)	(5.3)	(13.6)	(13.3)	(14.0)	(18.7)	(17.9)	(10.1)	(3.8)
경로불분명 (%)	2,874	1,515	1,359	19	90	386	412	372	516	568	391	120
	(20.2)	(22.3)	(18.3)	(4.0)	(11.8)	(20.0)	(21.7)	(18.7)	(19.4)	(22.3)	(27.2)	(22.2)

※ 관악 189건, 강남 173건, 송파 160건, 강서 157건, 은평 154건, 동작·서초 147건, 영등포 126건, 성북 118건, 중랑 113건, 마포 109건, 강동 106건, 동대문 95건, 노원 89건, 양천 88건, 성동 86건, 구로 78건, 도봉 77건, 강북 73건, 종로·용산 72건, 광진 68건, 서대문 67건. 중구 47건, 금천 39건, 기타 224건 제외)



서울시 코로나19 감염경로 불분명 확진자 주별 분포 현황(명, 보고일 기준)

- “감염경로 조사중” 2,874명 중 50세 이상이 55.5%(1,595명)이고, 연령대별 확진자 중 “감염경로 조사중”의 비율은 70대 27.2%로 가장 높았고 80세 이상 22.2%, 30대 21.7%, 60대 22.3%, 20대 20.0% 순임
- 65세 이상 확진자 3,123명 중 “감염경로 조사중”은 25.1% (785명)임
- 사망자(128명) 중 “감염경로 조사중”은 35.2%(45명)임

서울시 코로나19 감염경로 조사중 사례 일반적 특성표

(단위: 명)

구분		누적확진자수		감염경로			
				조사완료		조사중	
합계		14,238	100.0%	11,364	79.8%	2,874	20.2%
성별	남	6,798	47.7%	5,283	77.7%	1,515	22.3%
	여	7,440	52.3%	6,081	81.7%	1,359	18.3%
연령	0-9세	471	3.3%	452	96.0%	19	4.0%
	10-19세	761	5.3%	671	88.2%	90	11.8%
	20-29세	1,930	13.6%	1,544	80.0%	386	20.0%
	30-39세	1,897	13.3%	1,485	78.3%	412	21.7%
	40-49세	1,990	14.0%	1,618	81.3%	372	18.7%
	50-59세	2,660	18.7%	2,144	80.6%	516	19.4%
	60-69세	2,550	17.9%	1,982	77.7%	568	22.3%
	70-79세	1,439	10.1%	1,048	72.8%	391	27.2%
≥80세	540	3.8%	420	77.8%	120	22.2%	
65세기준	< 65세	11,115	78.1%	9,026	81.2%	2,089	18.8%
	≥65세	3,123	21.9%	2,338	74.9%	785	25.1%
사망	예	128	0.9%	83	64.8%	45	35.2%
	아니오	14,110	99.1%	11,281	80.0%	2,829	20.0%

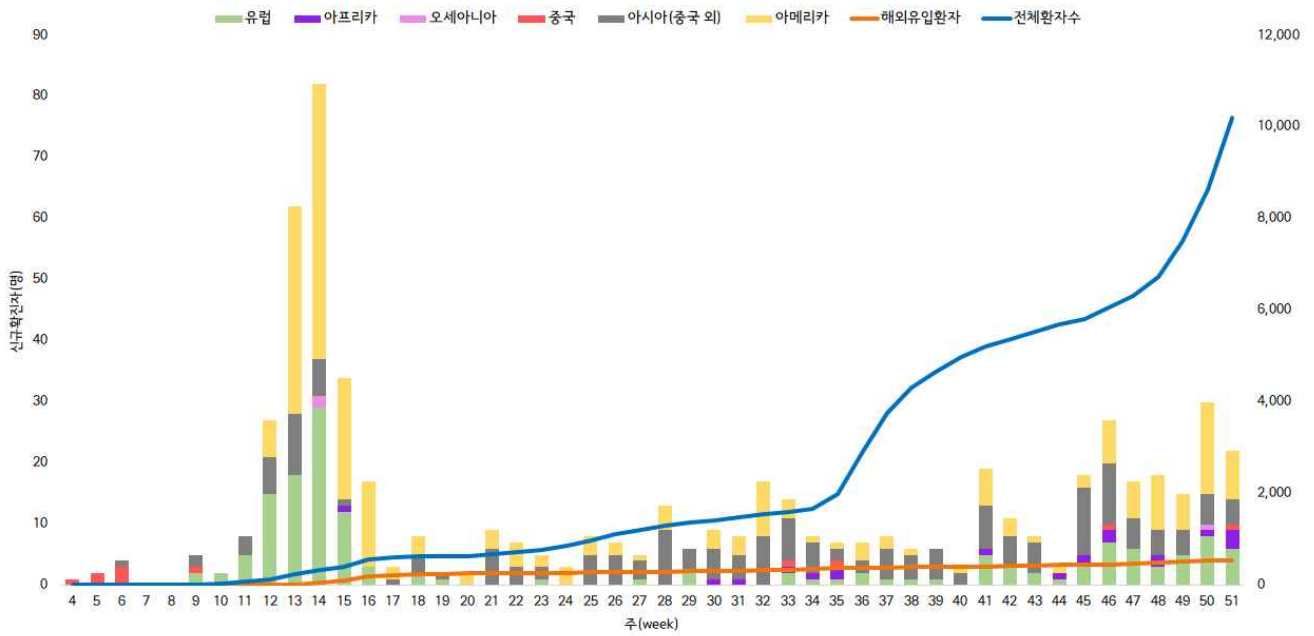
● 해외 유입 현황 (2020. 12. 19. 0시 기준)

- 해외유입 사례로 추정되는 누적 확진자수 603명(4.2%)
- 주요 국외유입 분포는 아메리카 39.6%, 아시아(중국 외) 29.9%, 유럽 25.0%순임

코로나19 해외유입 확진자 분포 현황

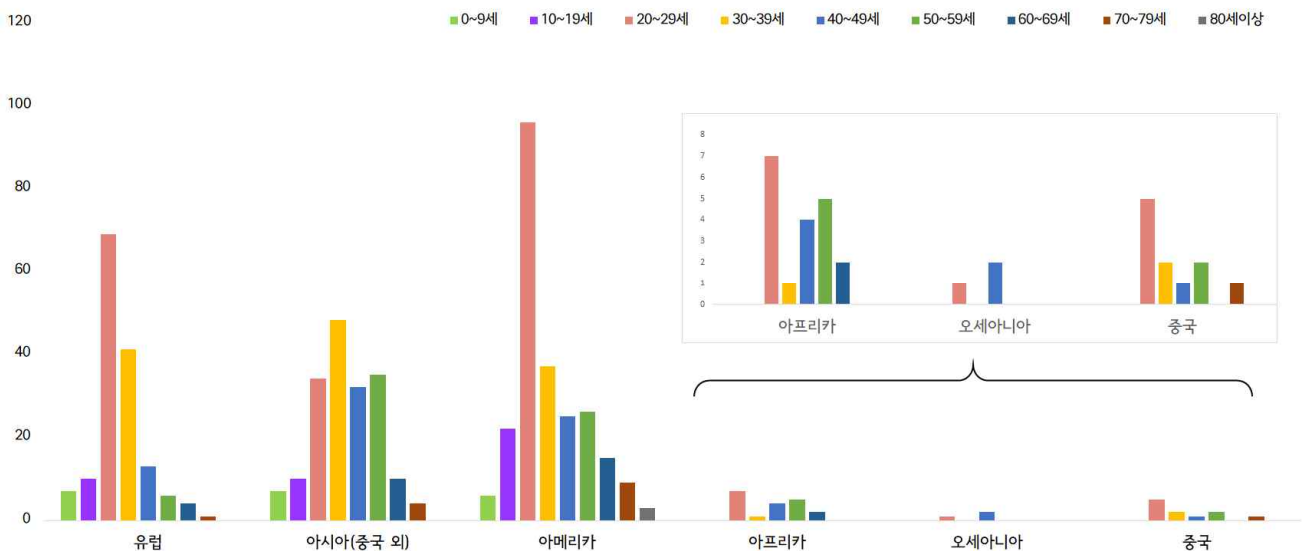
(단위: 명)

구분	유럽	아시아 (중국 외)	아메리카	아프리카	오세아니아	중국	합계
누계	151	180	239	19	3	11	603
증가현황	▲+1	-	▲+1	-	-	-	▲+2
백분율(%)	(25.0)	(29.9)	(39.6)	(3.2)	(0.5)	(1.8)	(100.0)



서울시 코로나19 신규·누적 해외유입 확진자 현황(명, 보고일 기준)

- 연령별 해외유입 현황 분포



서울시 코로나19 연령별 해외유입 확진자 현황(명, 보고일 기준)

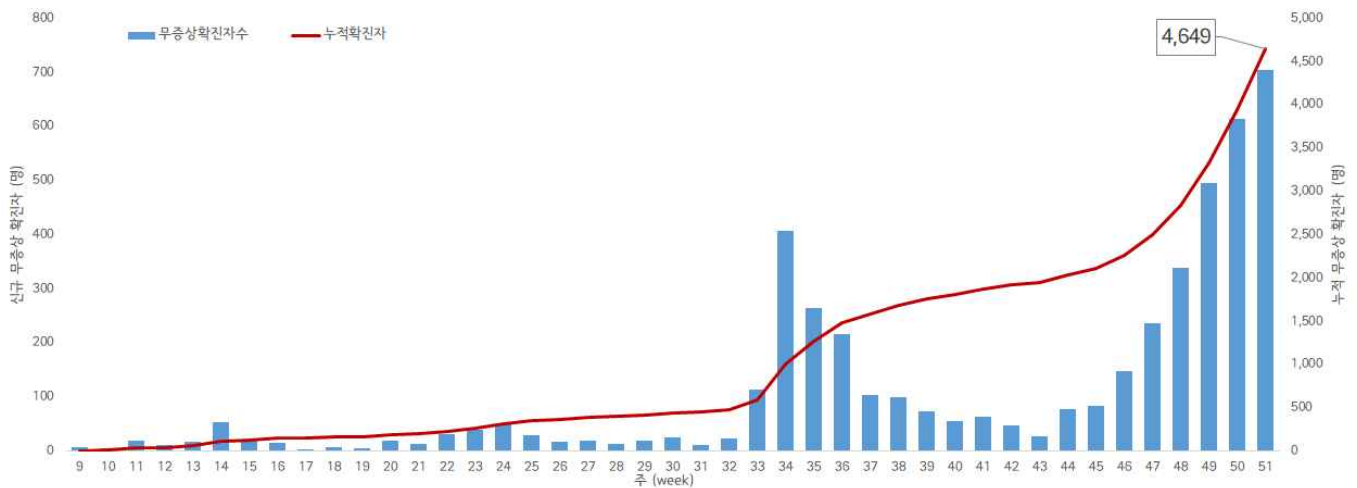
● 무증상자 발생현황 (2020. 12. 19. 0시 기준)

- 전체 확진자 중 무증상자는 32.7%이며, 여성이 51.7%로 남성보다 높음
- 무증상 확진자의 평균 연령은 48.3세(중위연령 52.0세, 범위 1-99세)로 20-50대가 52.9%이며, 사망 37명(40대 2명, 50대 2명, 60대 2명, 70대 12명, 80세 이상 19명)임 - 치명률 0.8% (80세 이상 8.1%)

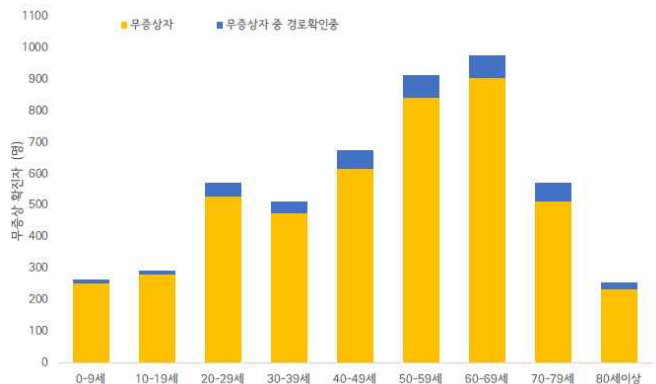
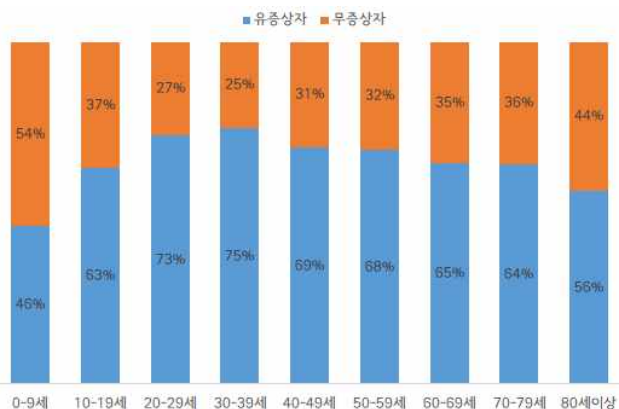
(단위: 명, %)

구분	무증상자 (%)	경로 확인중 (%)	퇴원자 (%)	사망자(명)	치명률(%)	
계	4,649 (100.0)	391 (8.4)	2,628 (56.5)	37	0.8	
성별	남성	2,247 (48.3)	206 (9.2)	1,190 (53.0)	21	0.9
	여성	2,402 (51.7)	185 (7.7)	1,438 (59.9)	16	0.7
연령	0-9	254 (5.5)	11 (4.3)	125 (49.2)	0	0.0
	10-19	281 (6.0)	13 (4.6)	152 (54.1)	0	0.0
	20-29	528 (11.4)	45 (8.5)	311 (58.9)	0	0.0
	30-39	476 (10.2)	38 (8.0)	241 (50.6)	0	0.0
	40-49	615 (13.2)	61 (9.9)	331 (53.8)	2	0.3
	50-59	842 (18.1)	71 (8.4)	460 (54.6)	2	0.2
	60-69	905 (19.5)	72 (8.0)	562 (62.1)	2	0.2
	70-79	513 (11.0)	60 (11.7)	315 (61.4)	12	2.3
	80이상	235 (5.1)	20 (8.5)	131 (55.7)	19	8.1

※ 치명률= 사망자수/무증상 확진자수×100; 확진 당시 기초역학조사서 상 무증상자



서울시 코로나19 주별 무증상 확진자 누적 현황(명, 보고일 기준)



서울시 코로나19 연령별 무증상 확진자 현황

● 접촉자 관리 현황 (2020. 12. 19. 0시 기준)

- 서울시 관리 누적 접촉자는 122,592명으로, 그중 검사결과 양성으로 확진된 사례는 5.9%(7,283명)임

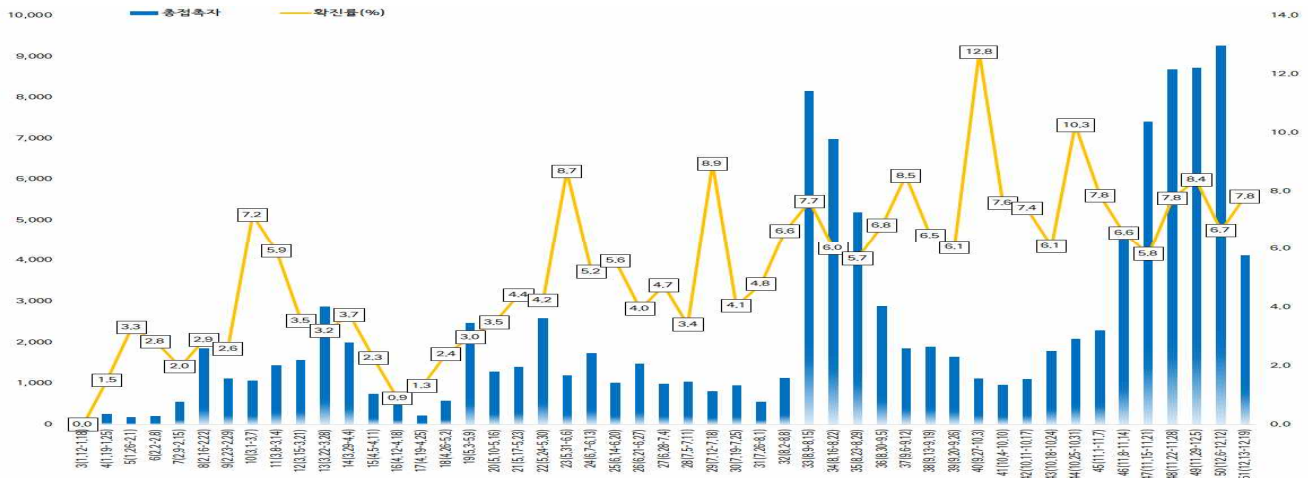
서울시 성별, 연령별 코로나19 접촉자 분포 현황

(단위: 명)

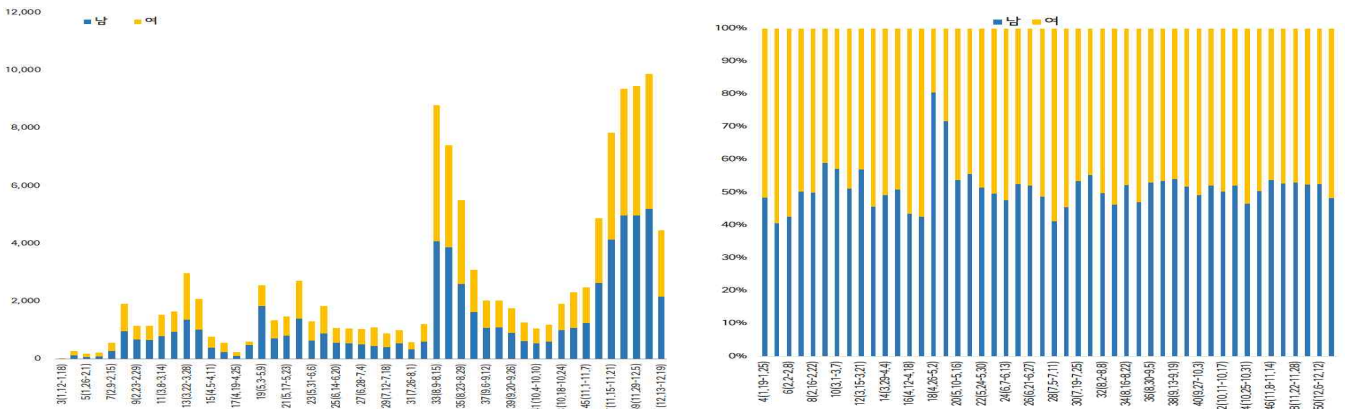
구분	합계	성별		연령(세)								
		남	여	0-9	10-19	20-29	30-39	40-49	50-59	60-69	70-79	80이상
누계 (%)	122,592	63,354	59,238	7,729	12,349	24,864	20,680	18,023	18,366	12,849	5,423	2,309
	(100.0)	(51.7)	(48.3)	(6.2)	(10.1)	(20.3)	(16.9)	(14.7)	(15.0)	(10.5)	(4.4)	(1.9)
확진자 (%)	7,283	2,987	4,296	334	476	1,123	911	1,031	1,353	1,210	603	242
	(5.9)	(4.7)	(7.3)	(4.3)	(3.9)	(4.5)	(4.4)	(5.7)	(7.4)	(9.4)	(11.1)	(10.5)

※ 접촉자 중 확진자수(명,%)는 질병보건통합관리시스템(is.cdc.go.kr)에 등록된 접촉자 데이터를 기준으로 함.

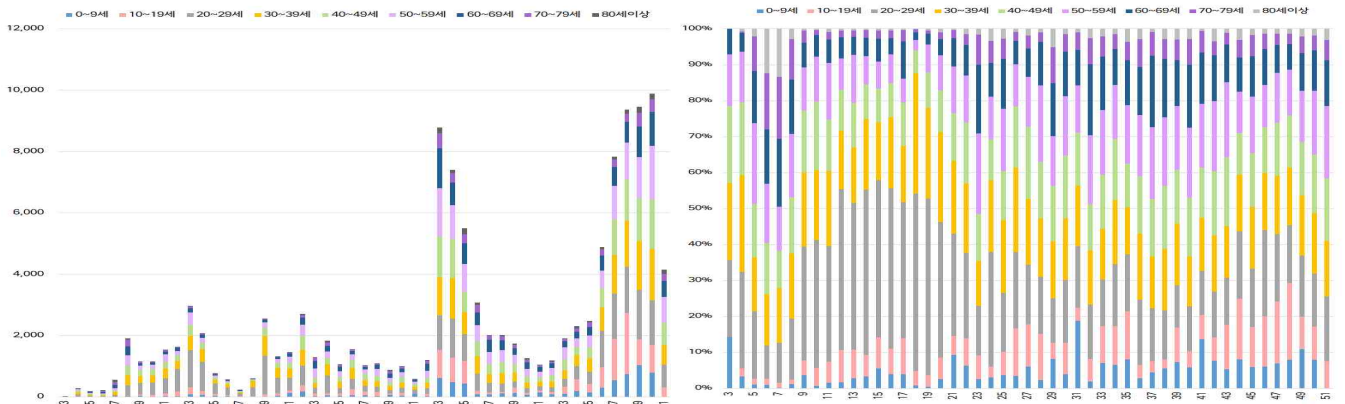
- 주별 접촉자 발생 현황



- 성별 접촉자 발생 현황



- 연령별 접촉자 발생 현황



● 감염재생산수(Reproduction number) 추이; R(t)

- 20. 12. 19. 0시 기준 14,238명에 대해 증상발생일 기준 산출

* 증상발생일 없는 4,301명은 확진일 또는 보고일로 대체하였음

- 최근 소규모 모임, 다중 이용시설 등 다양한 경로로 지역 감염이 지속되고 있음

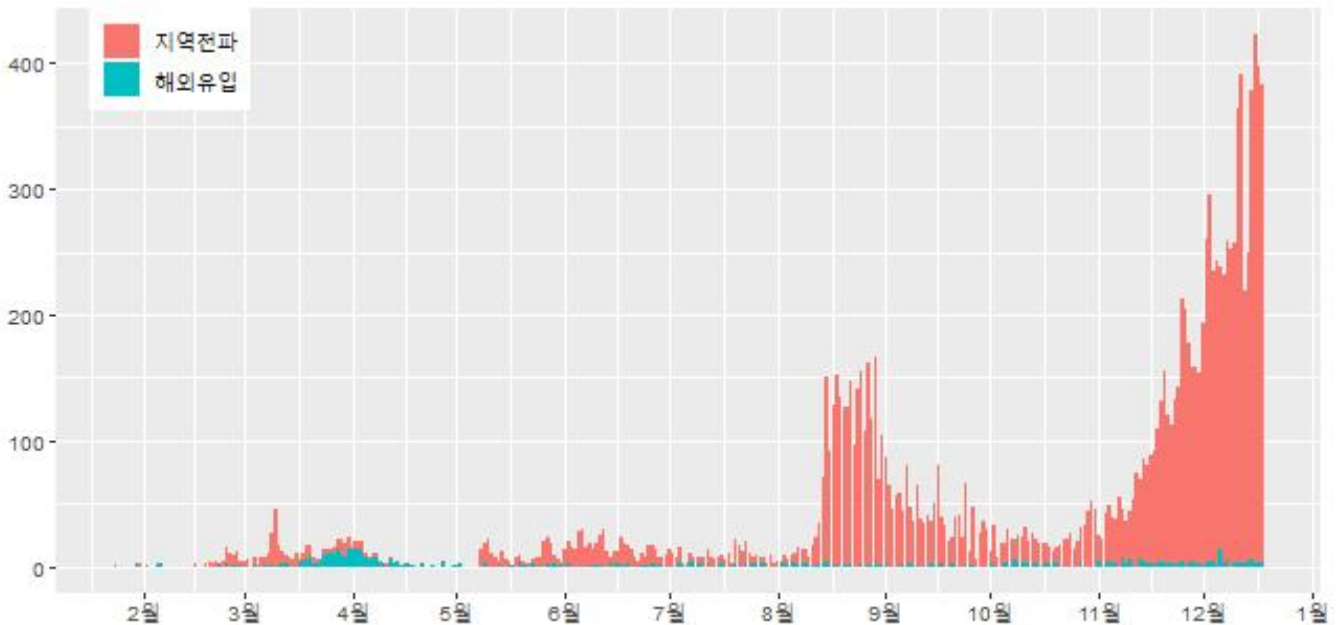
- 45주 이후 R(t)값은 1 이상으로 사회적 거리두기 강화 등 강력한 방역체계 유지가 필요함

* 감염재생산수 최근 7일 일변화

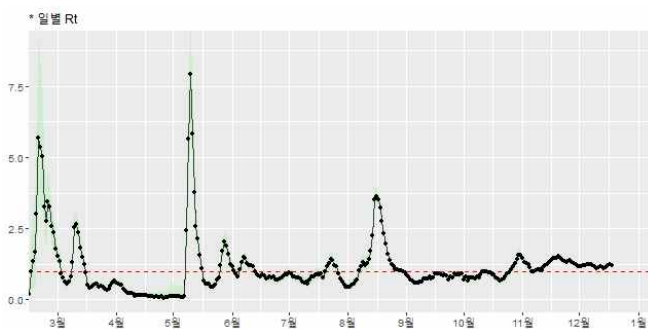
12.12.	12.13.	12.14.	12.15.	12.16.	12.17.	12.18.
1.18(1.14-1.22)	1.15(1.10-1.19)	1.12(1.08-1.16)	1.15(1.10-1.19)	1.20(1.16-1.24)	1.24(1.20-1.28)	1.20(1.16-1.24)

* 감염재생산수 최근 7주 주변화

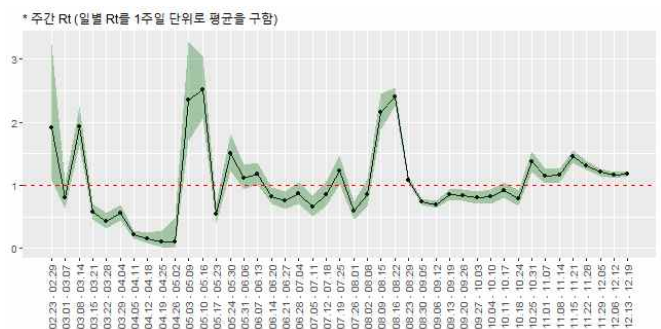
45주(11.1.-11.7.)	46주(11.8.-11.14.)	47주(11.15.-11.21.)	48주(11.22.-11.28.)	49주(11.29.-12.5.)	50주(12.6.-12.12.)	51주(12.13.-12.18.)
1.14(1.03-1.26)	1.16(1.05-1.26)	1.46(1.37-1.56)	1.31(1.25-1.38)	1.21(1.15-1.26)	1.16(1.12-1.21)	1.18(1.14-1.22)



서울시 코로나19 확진자 (명, 보고일 기준)



서울시 코로나19 일별 Rt (Cari 방법 이용, 각 점은 1일을 약함)



서울시 코로나19 주별 Rt (일별 Rt의 주단위 평균)

● 서울시 전체 선별진료소 지정 현황 (2020. 12. 20. 18시 서울시 일일상황보고 기준)

(단위: 개소)

합계	자치구			의료기관					차량 이동식	이동검체 채취반
	소계	보건소 내	보건소 외(상담소)	소계	국가지정	지역거점	국공립 병원	민간병원		
82	37	35	2	44	5	6	8	25	1	0

● 보건소 선별진료소(25개 자치구) 검체 검사 현황 (2020. 12. 20. 18시 서울시 일일상황보고 기준)

(단위 : 건)

구 분	총 누계	주간 계	12.10(목)	12.11(금)	12.12(토)	12.13(일)	12.14(월)	12.15(화)	12.16(수)
계	946,739	98,884	14,926	13,764	11,819	13,013	19,223	14,883	11,256
평균	37,869.6	3955.3	597.04	550.56	472.76	520.52	768.92	595.32	450.24
최고	강남구 113,093	강남구 9,005	강남구 1,723	강남구 1,517	강남구 1,138	강남구 1,370	강남구 1,537	성북구 1,434	강남구 968
최저	도봉구 19,851	구로구 1,356	구로구 128	강동구 0	양천구 0	강동구 0	구로구 138	구로구 50	구로구 147

● 의료기관 선별진료소(44개소) 검체 검사 현황 (2020. 12. 20. 18시 서울시 일일상황보고 기준)

(단위 : 건)

구 분	총 누계	주간 계	12.10(목)	12.11(금)	12.12(토)	12.13(일)	12.14(월)	12.15(화)	12.16(수)
계	404,208	22,910	3,581	4,144	3,423	3,855	3,788	2,301	1,818
평균	9,186.5	520.7	81.4	94.2	77.8	87.6	86.1	52.3	41.3
최고	아산병원 101,601	아산병원 6,417	아산병원 493	아산병원 886	아산병원 1,139	아산병원 1,155	아산병원 1,025	아산병원 956	아산병원 593
최저	명지성모병 원 21	청구성심 병원 0	어린이병원 등 12개소 0	청구성심병 원 0	청구성심병 원 0	청구성심병 원 0	청구성심병 원 0	명지성모병원 등 2개소 0	어린이 병원 0

● 차량이동식(Drive-Thru) 선별진료소 운영 현황 (2020. 12. 20. 18시 서울시 일일상황보고 기준)

(단위: 건)

구 분	누 계		금 일		비 고
	진료인원	검사인원	진료인원	검사인원	
계	13,958	12,531	73	73	
이대서울병원	8,742	8,726	73	73	자체운영
구 소방학교	1,814	1,379	-	-	운영중단
은평병원	896	782	-	-	
잠실주경기장	2,506	1,644	-	-	

* 확진건수 : 검체 후 통보되어온 양성반응자수로 검사일과 동일하지 않음(날짜는 검사일)

※ 은평병원, 잠실주경기장 4.27.(월)부터 운영 중단

※ 구 소방학교 '20.5.8.(금)부터 운영 중단 ⇒ '20.5.15.(금) 운영 재개 ⇒ '20.5.22.(금) 운영 중단

● 일반시민 대상 선제검사 현황(홈페이지신청) (2020. 12. 20. 18시 서울시 일일상황보고 기준)

(단위 : 건)

구 분 (6.15.~)	총 누계	어린이	은평	서북	서울의료원	보라매	동부	서남	강남보건소 (유타)
누계	17,468	2,088	1,686	1,851	2,915	2,805	3,306	2,600	217
12.18.	824	100	101	172	138	61	120	132	-

- 검사결과 : 양성 46명

● 국내 확진환자 발생 현황 (2020. 12. 21. 0시 기준)

- 12월 21일 0시 기준, 국내 확진자는 45,475명(전일 0시 기준 대비 892명 추가)이며, 이 중 격리해제는 35,155명(전일 대비 433명 증가)으로 현재 14,738명이 격리 중임
- 사망자는 698명(전일 0시 기준 대비 24명 추가)으로 치명률은 1.38%로 확인됨

국내 코로나19 발생 현황 (2020. 12. 21. 0시 기준) (출처: 질병관리청)

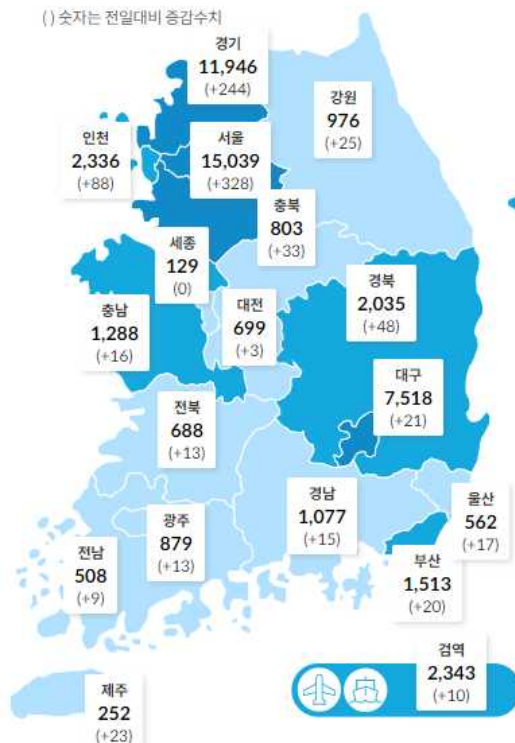
구분	총계	확진환자현황				검사현황		
		계	격리해제	격리 중	사망	계	검사 중	결과 음성
12.20.(일) 0시 기준	3,683,094	49,665	34,722	14,269	674	3,443,330	139,475	3,493,954
12.21.(월) 0시 기준	3,713,861	50,591	35,155	14,738	698	3,492,387	146,438	3,516,832
증감	30,767 (0.8%)	926 (1.9%)	433 (1.2%)	469 (3.3%)	24 (3.6%)	29,841 (0.9%)	6,963 (5.0%)	22,878 (0.7%)

- 새롭게 확진된 환자 926명의 현황

구분	합계	서울	부산	대구	인천	광주	대전	울산	세종	경기	강원	충북	충남	전북	전남	경북	경남	제주	검역
격리중	14,738	6,533	476	236	730	125	125	266	8	3,538	271	366	320	240	85	259	326	150	684
격리해제	35,155	8,370	1,009	7,082	1,591	751	568	280	121	8,235	692	424	950	441	418	1,715	748	102	1,658
사망	698	136	28	200	15	3	6	16	0	173	13	13	18	7	5	61	3	0	1
합계	50,591	15,039	1,513	7,518	2,336	879	699	562	129	11,946	976	803	1,288	688	508	2,035	1,077	252	2,343
증감	926	328	20	21	88	13	3	17	0	244	25	33	16	13	9	48	15	23	10
해외유입 발생	892	327	19	21	85	11	3	17	0	237	22	29	16	11	8	48	15	23	0

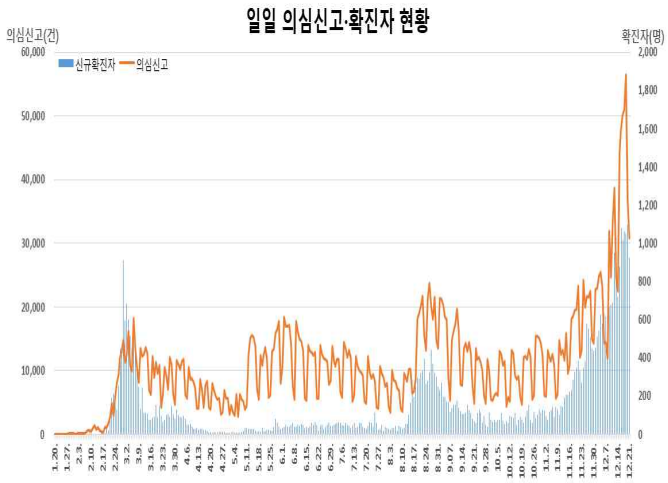
* 12월 20일 0시부터 12월 21일 0시 사이에 질병관리청으로 신고, 접수된 자료 기준으로 신규 확진자 신고내역을 해외유입과 이외의 경우로 구분하여 잠정수치를 제시

* 상기 통계는 모두 추후 역학조사 과정에서 변경될 수 있음

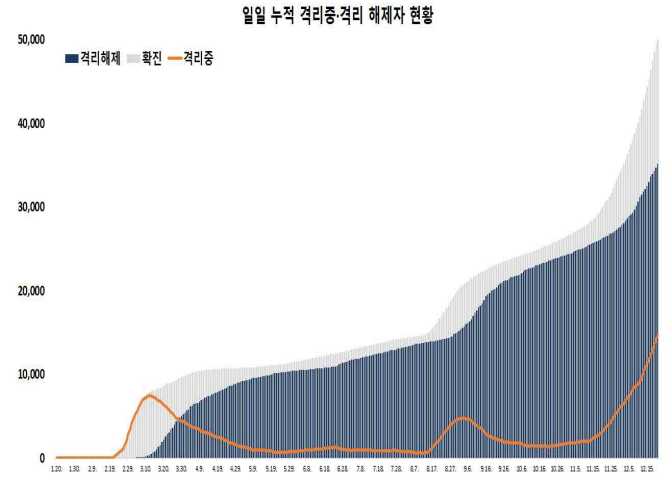


국내 확진자 분포 현황 (*출처: 질병관리청)

● 국내 일별 신규/누적 확진자 현황 (2020. 12. 21. 0시 기준)



일일 의심신고·확진자 현황



일일 누적 격리중·격리 해제자 현황

- 금일 신규 확진자 926명 중 해외유입은 34명이며, 지역사회 발생은 892명임
- 해외 유입 확진자 현황

해외 유입 신규 및 누적 확진자 현황 (2020. 12. 21. 0시 기준)

구분	합계	유입 국가						확인 단계		국적	
		중국	중국 외 아시아	유럽	아메리카	아프리카	오세아니아	검역단계	지역사회	내국인	외국인
신규	34	0	13	8	13	0	0	10	24	21	13
누계	5,116	34	2,407	924	1,567	164	20	2,343	2,773	2,790	2,326

※ 지자체 역학조사가 진행 중으로 역학조사 결과에 따라 변동 가능

* 신규 해외 유입 확진자의 추정 유입 국가는 중국 외 아시아 13명(러시아 9명, 인도 1명, 인도네시아 1명, 미얀마 1명, 요르단 1명), 유럽 8명(폴란드 1명, 우크라이나 1명, 영국 1명, 독일 4명, 오스트리아 1명), 아메리카 13명(미국 12명, 멕시코 1명)임

* 누적 확진자 50,591명 중 해외유입 관련 사례 5,116명(10.1%)으로 확인됨

- 지역사회 발생 확진자 현황 (2020. 12. 21. 0시 기준)

* 서울 송파구 교정시설과 관련하여 접촉자 조사 중 2명이 추가 확진되어 현재까지 누적 확진자는 총 217명임

구분	계	종사자 (지표환자 포함)	수용자	가족	지인
전일	215명	16명	185명	13명	1명
금일	217명(+2)	17명(+1)	186명(+1)	13	1

* 서울 강서구 종교시설과 관련하여 접촉자 조사 중 10명이 추가 확진되어 현재까지 누적 확진자는 총 213명임

구분	계	교인 (지표환자 포함)	가족	지인/동료	기타
전일	203명	137명	41명	19명	6명
금일	213명(+10)	140명(+3)	40(-1)	24(+5)	9(+3)

* 서울 용산구 건설현장과 관련하여 접촉자 조사 중 9명이 추가 확진되어 현재까지 누적 확진자는 총 101명임

구분	계	종사자 (지표환자 포함)	가족	지인	기타
12.19일 누계	92명	78명	10명	3명	1명
금일	101명(+9)	79명(+1)	16명(+6)	3명	3명(+2)

* 경기 부천시 요양병원과 관련하여 공동격리자 추적검사 중 12명이 추가 확진되어 현재까지 누적 확진자는 총 146명임

구분	계	종사자 (지표환자 포함)	입소자	가족	기타
12.19일 누계	134명	39명	92명	2명	1명
금일	146명(+12)	44명(+5)	99명(+7)	2명	1명

* 경기 동두천시 의원과 관련하여 12월 7일 첫 확진자 발생 후 접촉자 조사 중 11명이 추가 확진되어 현재까지 누적 확진자는 총 12명임

· (구분) 지표가족 5명(지표포함), 종사자 1명, 환자 1명, 기타 5명

* 경기 평택시 콜센터와 관련하여 12월 7일 첫 확진자 발생 후 접촉자 조사 중 9명이 추가 확진되어 현재까지 누적 확진자는 총 10명임

· (구분) 종사자 8명(지표포함), 지인 2명

* 경기 시흥시 요양원과 관련하여 공동격리자 추적검사 중 10명이 추가 확진되어 현재까지 누적 확진자는 총 28명임

· (구분) 직원 8명(지표포함), 입소자 19명(+10), 가족 1명

- * 인천 서구 요양원과 관련하여 12월 19일 첫 확진자 발생 후 접촉자 조사 중 23명이 추가 확진되어 현재까지 누적 확진자는 총 24명임
 - (구분) 종사자 6명(지표포함), 입소자 18명
- * 인천 미추홀구 건강기능식품판매와 관련하여 12월 10일 첫 확진자 발생 후 접촉자 조사 중 17명이 추가 확진되어 현재까지 누적 확진자는 총 18명임
 - (구분) 업소관련 10명(지표포함), 가족 및 지인 4명, 기타 4명 (지역) 인천 17명, 경기 1명
- * 강원 동해시 초등학교와 관련하여 12월 16일 첫 확진자 발생 후 접촉자 조사 중 28명이 추가 확진되어 현재까지 누적 확진자는 총 29명임
 - (구분) 지표 1명, 학생 24명, 교사 2명, 학부모 2명
- * 강원 동해시 병원과 관련하여 접촉자 조사 중 6명이 추가 확진되어 현재까지 누적 확진자는 총 13명임
 - (구분) 환자 6명(지표포함 +2), 보호자 5명(+2), 종사자 1명(+1), 기타 1명(+1)
- * 대구 달성군 종교시설과 관련하여 접촉자 조사 중 4명이 추가 확진되어 현재까지 누적 확진자는 총 100명임

구분	계	대구 달성군 종교시설 관련	경산시 기도원 관련	전북 익산시 종교시설 관련
금일	100명	66명(+4)	18명	16명

 - (추정감염경로) 달성군 종교시설 → 경산시 기도원 → 익산시 종교시설
- * 경북 경산시 종교시설과 관련하여 12월 18일 첫 확진자 발생 후 접촉자 조사 중 8명이 추가 확진되어 현재까지 누적 확진자는 총 9명임
 - (구분) 교인 9명(지표포함)
- * 경북 구미시 종교시설과 관련하여 12월 18일 첫 확진자 발생 후 접촉자 조사 중 8명이 추가 확진되어 현재까지 누적 확진자는 총 9명임
 - (구분) 교인 9명(지표포함)
- * 경북 안동시 종교시설과 관련하여 12월 18일 첫 확진자 발생 후 접촉자 조사 중 7명이 추가 확진되어 현재까지 누적 확진자는 총 8명임
 - (구분) 교인 8명(지표포함)
- * 경북 울릉군 해양경찰과 관련하여 12월 17일 첫 확진자 발생 후 접촉자 조사 중 11명이 추가 확진되어 현재까지 누적 확진자는 총 12명임
 - (구분) 직원 5명(지표포함), 가족 7명 (지역) 강원 9명, 경남 2명, 울산 1명
- * 부산 동구 요양병원2와 관련하여 12월 16일 이후 공동격리자 추적검사 중 13명이 추가 확진되어 현재까지 누적 확진자는 총 23명임

구분	계	종사자 (지표환자 포함)	입소자	가족
12.16일 누계	10명	6명	4명	-
금일	23명(+13)	7명(+1)	14명(+10)	2명(+2)

* 울산 남구 요양병원과 관련하여 격리자 검사 중 11명이 추가 확진되어 현재까지 누적 확진자는 총 240명임

구분	계	요양보호사 (지표환자 포함)	종사자	환자	기타
12.18일 누계	229명	21명	24명	164명	20명
금일	240명(+11)	22명(+1)	25명(+1)	166명(+2)	27명(+7)

* 광주 북구 유통업체와 관련하여 12월 17일 첫 확진자 발생 후 접촉자 조사 중 13명이 추가 확진되어 현재까지 누적 확진자는 총 14명임

· (구분) 방문자 9명(지표포함), 가족 5명

* 제주 제주시 종교시설과 관련하여 접촉자 조사 중 20명이 추가 확진되어 현재까지 누적 확진자는 총 100명임

구분	계	환자 구분
① 제주 종교시설 관련	16명(+1)	교인 8명(지표포함), 가족 6(+1)명, 지인 2명
② 제주 저녁모임1 관련	9명	모임참석자 5명, 가족 3명, 조사중 1
③ 제주 저녁모임2 관련	9명	모임참석자 4명, 가족 5명
④ 제주 사우나 관련	44명(-3)	이용자 35명, 가족 4명, 지인 5명(+1)
⑤ 제주 라이브카페 관련	22명(+22)	종사자 5명(+5), 가족 5명(+5), 방문객 7명(+7), 기타 5명(+5)

· (추정감염경로) 제주 종교시설 관련 → 제주 저녁모임1 관련 → 제주 저녁모임2 관련 → 제주 사우나 관련 → 제주 라이브카페 관련

● 국내 코로나19 확진자 현황 (2020. 12. 21. 0시 기준)

국내 코로나19 확진자 성별·연령별 발생·사망현황

구분	금일신규 확진자 (%)	확진자 누계 (%)	신규 사망 (%)	사망 누계 (%)	치명률(%)	
계	926 (100)	50,591 (100)	24 (100)	698 (100)	1.38	
성별	남성	461 (49.78)	24,329 (48.09)	13 (54.17)	358 (51.29)	1.47
	여성	465 (50.22)	26,262 (51.91)	11 (45.83)	340 (48.71)	1.29
연령	80세 이상	54 (5.83)	2,428 (4.80)	15 (62.50)	372 (53.30)	15.32
	70-79	87 (9.40)	3,979 (7.87)	4 (16.67)	204 (29.23)	5.13
	60-69	161 (17.39)	7,883 (15.58)	3 (12.50)	84 (12.03)	1.07
	50-59	195 (21.06)	9,402 (18.58)	1 (4.17)	29 (4.15)	0.31
	40-49	124 (13.39)	7,099 (14.03)	0 (0.00)	6 (0.86)	0.08
	30-39	117 (12.63)	6,414 (12.68)	1 (4.17)	3 (0.43)	0.05
	20-29	97 (10.48)	8,552 (16.90)	0 (0.00)	0 (0.00)	0.00
	10-19	45 (4.86)	3,150 (6.23)	0 (0.00)	0 (0.00)	0.00
0-9	46 (4.97)	1,684 (3.33)	0 (0.00)	0 (0.00)	0.00	

* 발생현황 : 성별·연령별 1월 이후 누적 확진자수 / 성별·연령별 인구('20.1월 행정안전부 주민등록인구현황 기준)

* 사망현황 : 치명률 = 사망자수 / 확진자수 × 100

* 국내 확진자는 50,591명, 사망자는 698명으로 보고되었으며, 치명률은 1.38%로 확인됨

✓ 성별 분포 현황

* 성별로는 확진자에서 여성이 26,262명(51.91%)으로 남성 24,329명(48.09%)보다 높은 비율을 차지하였으나, 사망자의 경우에는 남성이 358명(51.29%)으로 여성 340명(48.71%) 보다 높은 비율을 차지함

- 성별에 따른 치명률은 24,329명의 확진자 중 358명이 숨진 남성에서 1.47%로 여성 1.29%보다 높은 치명률을 보임

✓ 연령별 분포 현황

* 확진자의 연령대는 50대에서 9,402명(18.58%)으로 가장 많은 비율을 차지하였으며, 20대 8,552명(16.90%), 60대 7,883명(15.58%), 40대 7,099명(14.03%) 순으로 나타남

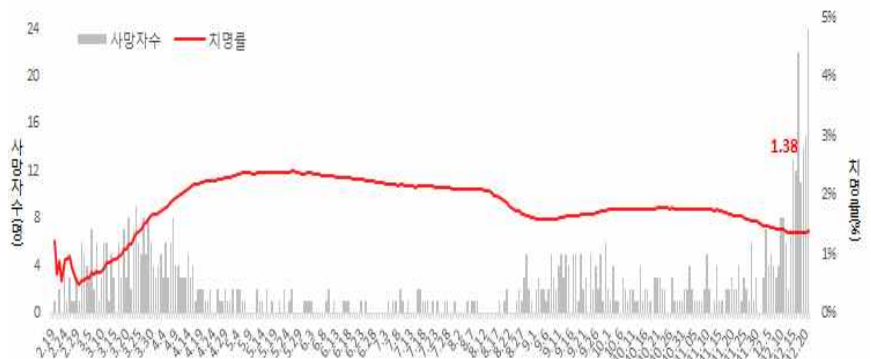
* 사망자의 경우 확진자의 연령대와는 달리 60대 이상 고령층에서 660명(94.56%)으로 많은 비율을 차지함

- 연령대별 치명률은 2,428명의 확진자 중 372명이 숨진 80세 이상이 15.32%, 70대가 5.13%로, 여전히 7080 고령층에서 높은 치명률을 보임

위중·중증환자 현황 (2020. 12. 21. 0시 기준)

전체	12.8.	12.9.	12.10.	12.11.	12.12.	12.13.	12.14.	12.15.	12.16.	12.17.	12.18.	12.19.	12.20.	12.21.
계	134	149	172	169	179	179	185	205	226	242	246	275	278	274

구분	위중중 (%)
계	274 (100.0)
80세 이상	56 (20.4)
70-79세	106 (38.7)
60-69세	74 (27.0)
50-59세	29 (10.6)
40-49세	6 (2.2)
30-39세	3 (1.1)
20-29세	0 (0.0)
10-19세	0 (0.0)
0-9세	0 (0.0)

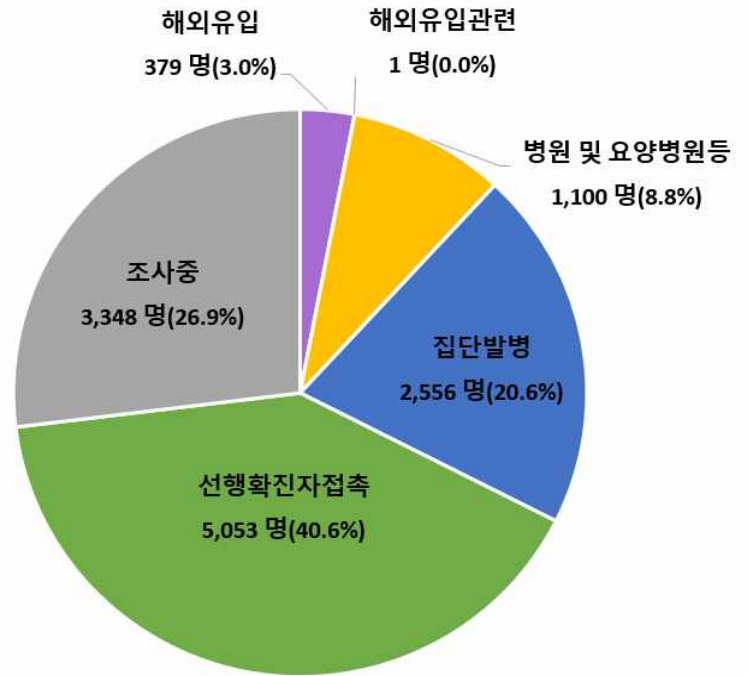


일별 사망자 현황

● 감염경로별 신규환자 발생 현황 (2020. 12. 21. 0시 기준)

최근 2주간 감염경로별 신규환자 발생 현황

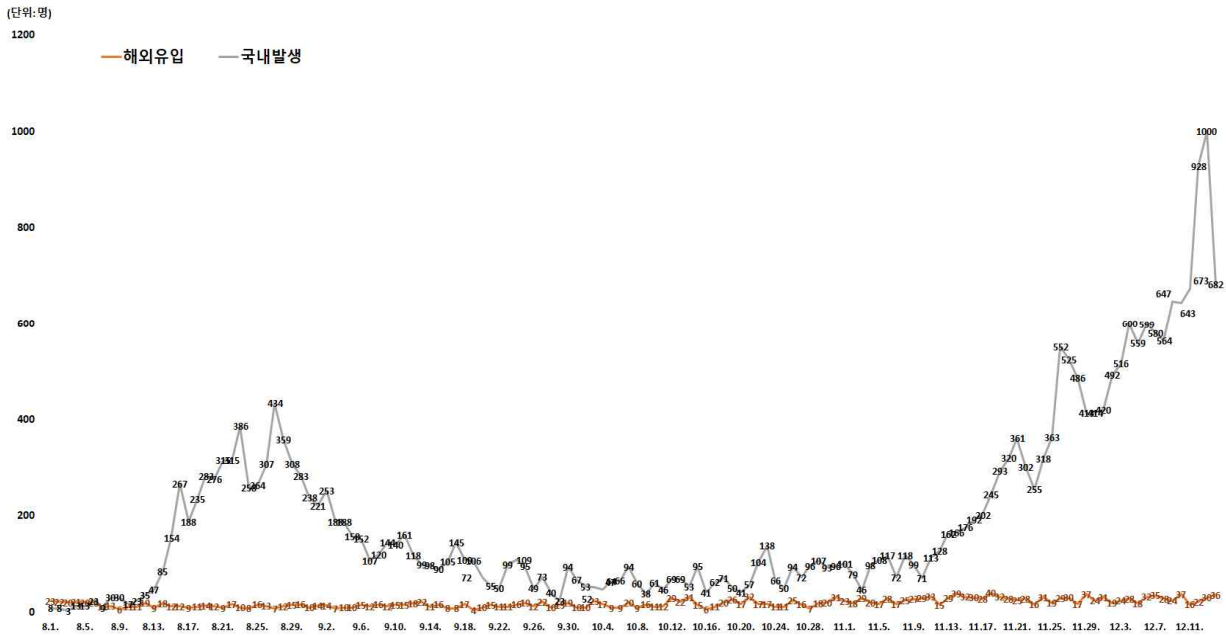
감염경로 구분	신규환자 (%)
계	12,437 (100.0)
해외유입	379 (3.0)
해외유입 관련	1 (0.0)
병원 및 요양병원 등	1,100 (8.8)
집단발병	2,556 (20.6)
선행 확진자 접촉	5,053 (40.6)
조사중	3,348 (26.9)



* 12월 8일 0시부터 12월 21일 0시까지 2주간 신고된 현황

최근 2주간 감염경로별 신규환자 발생 분포

* 최근 2주간 발생한 신규환자 12,437명 중 선행 확진자 접촉이 5,053명(40.6%)으로 가장 높은 비율을 차지했으며, 다음으로 조사중이 3,348명으로 26.9%, 집단발병이 2,556명으로 20.6%의 비율을 차지함



감염경로 구분에 따른 일별 신규 확진자 현황

지역별 주요 감염경로

지역	확진환자									주요 집단 발생 사례(명)
	누계	해외 유입	집단 발생 관련				기타*	조사중	신규	
			소계	신천지 관련	집단 발병	해외유입 관련				
서울	15,039	607	6,245	8	6,157	80	4,707	3,480	328	<p><대규모 집단 주요 발생 사례></p> <ul style="list-style-type: none"> • 성북구 사랑제일교회 관련(1,173명) * 서울 646명, 경기 394명, 인천 52명 등 • 8.15일 서울도심 집회 관련(650명) * 서울 142명, 경기 134명, 대구 103명 등 • 클럽 관련(277명) * 서울 139명, 경기 59명, 인천 54명 등 • 용인시 우리제일교회 관련(221명) * 경기 129명, 서울 77명, 인천 8명 등 • 리치웨이 관련(210명) * 서울 122명, 경기 57명, 인천 24명 등 • 구로콜센터 관련(170명) * 서울 99명, 경기 50명, 인천 19명 등 • 쿠팡물류센터 관련(152명) * 경기 67명, 인천 61명, 서울 24명 • 광주방문판매모임 관련(150명) * 광주 139명, 전남 8명 등 • 수도권 개척교회모임 관련(119명) * 인천 57명, 서울 37명, 경기 25명 <p><최근 발생 주요 사례></p> <ul style="list-style-type: none"> • 서울 강서구 댄스교습 관련(319명) • 서울 종로구 음식점/노래교실 관련(301명) • 서울 송파구 교정시설 관련(217명) • 서울 마포구 종교시설 관련(164명) • 서울 강서구 종교시설 관련(213명) • 서울 용산구 건설현장 관련(101명) • 서울 노량진 임용단기학원 관련(112명) • 경기 용인시 키즈카페 관련(100명) • 경기 연천군 군부대 관련(93명) • 경기 부천시 요양병원 관련(146명) • 경기 양평군 개군면 관련(82명) • 전북 김제시 가나안요양원 관련(84명) • 대전 유성구 주점 관련(68명) • 충북 제천시 감장모임 관련(82명) • 충남 공주시 푸르메요양병원 관련(57명) • 충남 당진시 종교시설 관련(139명) • 대구 달성군 종교시설 관련(100명) • 부산 동구 요양병원 관련(74명) • 부산/울산 장구강습 관련(253명) • 울산 남구 요양병원 관련(240명) • 경남 진주시 단체연수 관련(109명) • 제주 제주시 종교시설 관련(80명)
부산	1,513	82	984	12	917	55	283	164	20	
대구	7,518	103	5,604	4,512	1,085	7	1,013	798	21	
인천	2,336	149	1,171	2	1,160	9	661	355	88	
광주	879	91	622	9	607	6	96	70	13	
대전	699	43	375	2	372	1	183	98	3	
울산	562	62	401	16	381	4	60	39	17	
세종	129	23	70	1	68	1	20	16	0	
경기	11,946	1,029	4,981	29	4,884	68	3,699	2,237	244	
강원	976	44	646	17	628	1	180	106	25	
충북	803	69	357	6	344	7	252	125	33	
충남	1,288	106	701	0	700	1	290	191	16	
전북	688	75	456	1	455	0	100	57	13	
전남	508	55	346	1	343	2	64	43	9	
경북	2,035	97	1,435	565	870	0	313	190	48	
경남	1,077	110	666	32	630	4	183	118	15	
제주	252	28	123	0	122	1	70	31	23	
검역	2,343	2,343	0	0	0	0	0	0	10	
합계	50,591 (%)	5,116 (10.1)	25,183 (49.8)	5,213 (10.3)	19,723 (39.0)	247 (0.5)	12,174 (24.1)	8,118 (16.0)	926	

※ 신고사항 및 질병관리청 관리시스템에서 관리번호가 부여된 자료를 기준으로 함. 이에 따라, 특정 시점에 시도단위에서 자체 집계한 수치와는 상이할 수 있고, 이후 역학조사 진행 등에 따라 변경 가능
* 확진자 접촉자 등 기타 사례 포함

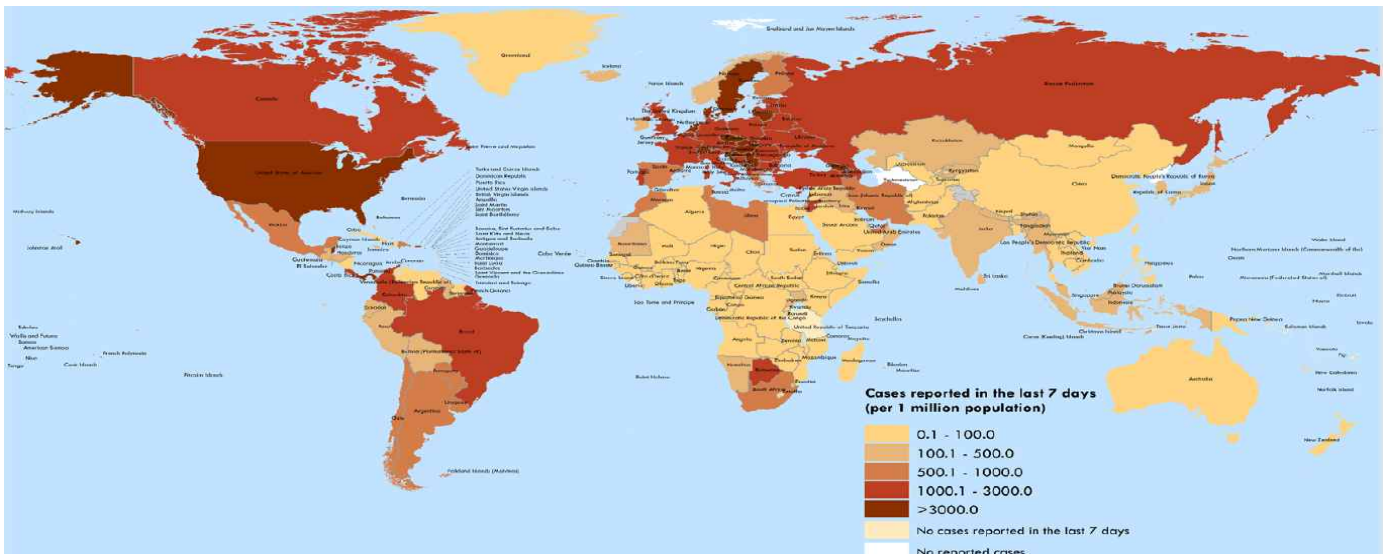
● 국외 발생 현황

- 12. 21. 9시 까지 보고된 국외 총 확진자수는 **75,061,083명**으로 전일 대비 **1.09% 증가**(810,478명 신규환자)
- 이 중 **1,679,722명**(10,399명 추가) 사망하여 치명률은 **2.24%**(전일 2.25%)로 확인됨

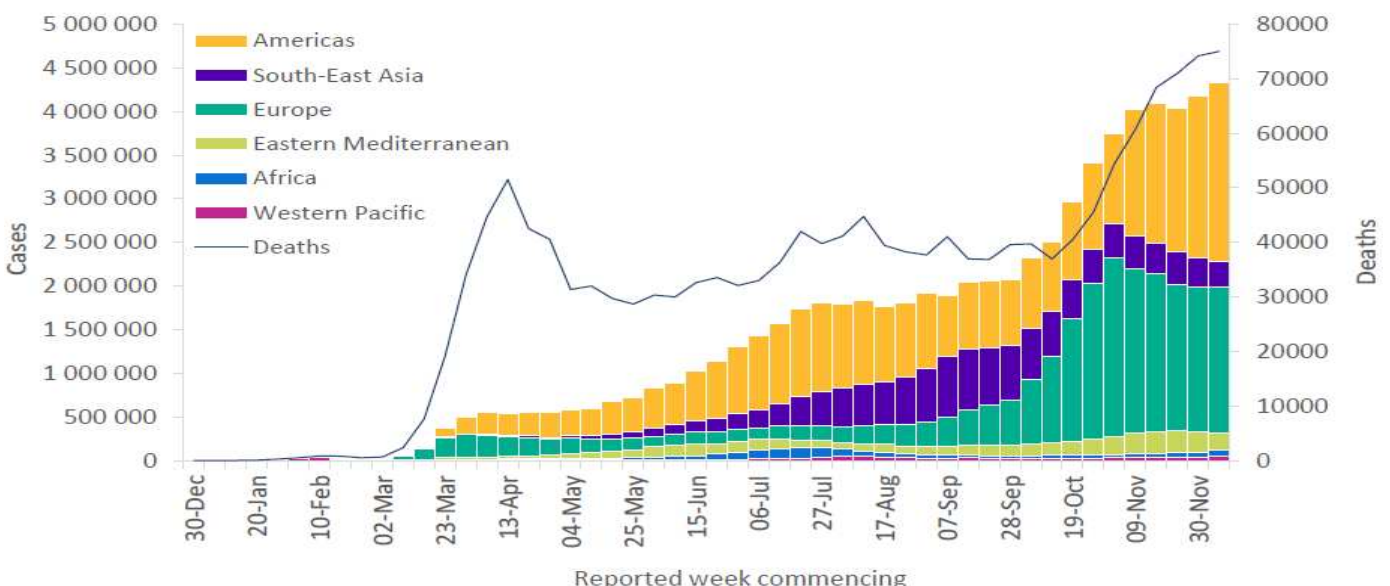
국외 코로나19 치명률 현황 (2020. 12. 21. 9시 기준) (출처) 질병관리청

국가 및 지역	확진자수(%)	사망자수(%)	치명률(%)	증가율(%) *전일 대비
아시아	13,377,711	209,825	1.57%	0.37%
중동	4,447,346	107,026	2.41%	0.41%
아메리카	32,328,606	807,354	2.50%	1.60%
유럽	22,946,855	514,582	2.24%	0.94%
오세아니아	30,716	943	3.07%	0.13%
아프리카	1,640,568	36,597	2.23%	0.96%
기타*(섬, 영토 등)	289,281	3,395	1.17%	1.15%
전세계	75,061,083	1,679,722	2.24%	1.09%

* 치명률=사망자수/확진자수*100, *기타 영토는 WHO situation report 기준, *증가율=(당일확진자-전일확진자)/전일확진자*100
 ※ 통계방식 변경(9.23.부터 적용): WHO Dashboard 통계자료 사용. 단, 한국은 보도참고자료, 중국은 중국위생건강위원회 자료 적용



국가별 지난 7일간 확진자 발생현황 (2020. 12. 13. 기준) (출처) WHO Situation Report



코로나19 주별 발생 현황 (2020. 12. 13. 기준) (출처) WHO Situation Report

● 누적발생 580,000명 이상 국가 및 주요감시 국가 현황

구분	누적 발생		신규 발생		치명률(%)	인구10만명당 발생자 수*
	확진자	사망자	확진자	사망자		
미국	17,314,834	311,150	402,270	2,747	1.80	5,261.27
인도	10,031,223	145,477	26,624	341	1.45	732.90
브라질	7,162,978	185,650	52,544	823	2.59	3,372.40
러시아	2,848,377	50,858	28,948	511	1.79	1,979.41
프랑스	2,418,439	60,043	17,326	188	2.48	3,692.27
영국	2,004,223	67,075	27,052	534	3.35	2,991.38
이탈리아	1,938,083	68,447	16,305	553	3.53	3,273.79
스페인**	1,797,236	48,926	-	-	2.72	3,873.35
아르헨티나	1,531,374	41,672	7,002	138	2.72	3,395.51
독일	1,494,009	26,049	22,771	409	1.74	1,813.12
콜롬비아	1,482,072	40,019	13,277	232	2.70	2,976.05
멕시코	1,301,546	117,249	12,248	762	9.01	983.78
폴란드	1,202,700	25,397	8,590	143	2.11	3,165.00
터키	1,189,947	17,851	22,195	241	1.50	1,433.67
이란	1,152,072	53,448	6,421	175	4.64	1,391.39
페루	993,760	36,969	2,242	68	3.72	3,020.55
우크라이나	964,448	16,585	8,325	116	1.72	2,201.94
남아프리카공화국	912,477	24,539	10,939	254	2.69	1,570.53
네덜란드	676,589	10,454	12,282	56	1.55	3,956.66
인도네시아	657,948	19,659	7,751	145	2.99	244.14
체코	624,140	10,331	5,304	60	1.66	5,888.11
벨기에***	623,760	18,545	2,721	90	2.97	5,377.24
루마니아	587,944	14,296	5,158	139	2.43	3,015.10
칠레	583,354	16,101	2,219	50	2.76	3,114.54
이라크	583,118	12,680	1,307	10	2.17	1,443.36
스웨덴**	367,120	7,993	-	-	2.18	3,634.85
일본	195,880	2,873	2,849	45	1.47	154.36
카자흐스탄**	190,969	2,609	1,418	-	1.37	1,026.72
말레이시아	91,969	433	1,153	1	0.47	282.98
중국	86,852	4,634	23	0	5.34	6.12
키르기스스탄	79,122	1,330	211	2	1.68	1,276.16
우즈베키스탄**	75,806	612	-	-	0.81	231.12
싱가포르	58,403	29	17	0	0.05	989.88
호주	28,128	908	34	0	3.23	112.06
태국	4,331	60	34	0	1.39	6.25
베트남	1,411	35	1	0	2.48	1.45
대한민국	50,591	698	926	24	1.38	97.58

* 국가별 총 인구 수: 유엔인구기금(UNFPA) '19년 기준, 대한민국 '20.1월 행정안전부 주민등록인구현황 기준
 ** WHO 집계방식에 따라 실제 발생 현황과 차이가 있을 수 있음 *** WHO 집계요류로 터키 보건부 수치 적용

(출처) 질병관리청

● 동절기 및 연말·연시 방역수칙

- ① (기본원칙) 연말 모임·행사는 취소하거나 비대면·비접촉으로 전환, 불요불급한 외출 자제
- ② (부득이한 외출 시) 실내 상시 마스크 착용, 다른 사람과 거리두기, 손씻기 등 방문 장소 및 동선 별로 생활방역 수칙 철저히 준수

공통

- 실내 및 2m 이상 거리 유지가 어려운 실외에서 마스크 착용
 - * 마스크 착용 의무화 및 과태료 부과 대상 시설은 별도 확인
- 필수적인 경우가 아닌 불요불급한 외출 자제, 비대면·비접촉으로 모임·행사 진행
- 발열, 호흡기 증상 등 의심 증상이 있는 경우, 선별진료소를 방문하여 검사
- 타인과 접촉 최소화 및 사람 많은 다중이용시설 이용 자제

1. 가정에서 생활 할 때 “모임과 이동 없이 안전하게!”

- 연말·연시 기간은 소규모로 보내기
- 어르신 등 고위험군이 계신 가정은 외부인의 방문 주의
- 손이 많이 닿는 곳(리모컨, 손잡이 등)은 하루에 1번 이상 소독
- 연말·새해인사는 영상통화 등 마음으로 함께 하기

2. 부득이하게 외출할 때 “외출은 짧게, 혼잡하지 않은 곳으로!”

- 혼잡하지 않은 시간 선택하여 가급적 머무르는 시간 최소화
- 밀폐·밀집·밀접 장소는 가지 않기

3. 대중교통 이용하여 이동할 때 “대중교통 이용시엔 마스크, 거리 두기는 필수!”

- 가급적 좌석 예약은 비대면 서비스(사전 온라인 예약, 모바일 체크인 등) 이용
 - * 좌석 예매 시 가급적 한 좌석 띄워 예매
- 가급적 휴게소 방문 자제, 방문 시 체류시간 최소화 및 공용 공간에서의 음식 섭취 자제
- 객실내 대화통화 자제, 꼭 필요한 통화는 기차 통로 이용하여 작은 목소리로 통화
- 교통수단(차량) 내 음식 섭취 금지

4. 연말·연시 등 모임 “아쉬워도 모임은 취소해 주세요!”

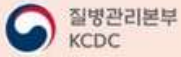
- 단체모임은 하지 않고 동거 가족과 시간 보내기 또는 비대면 즐길거리 찾기
- 동거하지 않는 친지, 지인과의 모임이 필요한 경우 온라인 등 비대면 방식으로 개최
- 불가피하게 대면 모임을 하는 경우에도 식사는 최대한 자제, 대면 모임 시간 최소화하기
 - * 방역관리자 지정 및 참가자 명단 확보, 행사당일 발열 등 증상이 있는 참가자는 참석 중단 및 방역담당자에게 통보

5. 음식점·카페 등에서 식사할 때 “외식할 경우 거리유지, 대화자제, 손 위생은 꼭 지켜주세요!”

- 식당·카페는 혼잡하지 않은 장소·시간대에 방문 또는 포장·배달 활용
- 음식섭취 외 시간에는 상시 마스크 착용
- 음식을 가지러 가는 등 이동 시, 대기 시 마스크 상시 착용하고 일행이 아닌 다른 사람들과 2m 이상 거리 유지
- 지그재그 또는 한 방향으로 착석, 개별 공간에서 개인별 식사
- 음식은 개별식기에 덜어먹고 식기류, 술잔 등은 개별 사용
- 식사 시 대화 등 침방울이 튀는 행위 및 신체접촉(악수, 포옹 등) 자제

6. 귀가 후 “귀가 후 아프면 검사받으세요!”

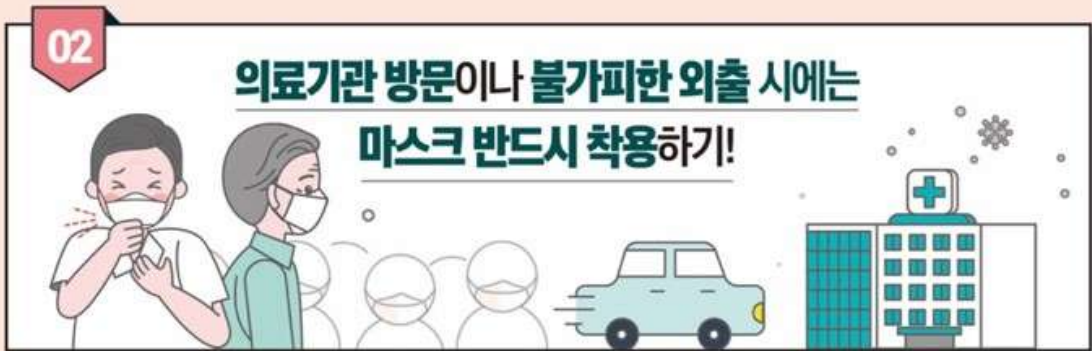
- 귀가 후, 흐르는 물과 비누로 30초 이상 손 씻기 등 개인방역 철저
- 발열 및 호흡기 증상 여부 관찰 및 외출 자제
 - * 귀가 후 열아거나 기침, 가래, 인후통 코막힘 등 호흡기 증상이 있으면 콜센터(1339, 지역번호+120)나 보건소 문의하여 검사받기



대응지침 제9판 부록5 '고위험군 생활수칙'

임신부, 65세 이상 어르신, 만성질환자*는 코로나19에 더 취약합니다

* 만성질환자(당뇨병, 심부전, 만성호흡기 질환(천식, 만성폐쇄성질환), 신부전, 암환자 등)



코로나19와의 장기전, 흔들림 없이 함께 하면 이겨낼 수 있습니다