

서울시 THE DAILY NEWS REVIEW - 56

(2020년 5월 15일 금요일)

코로나19 대응 주요 소식

발행일 2020.5.15.

발행처 서울시 공공보건의료재단 · 서울시 감염병관리지원단

발행인 김창보 · 최재필

홈페이지 www.seoulhealth.kr · www.scdc.or.kr

- 코로나19 국내 29명 추가 확진으로 총 10,991명, 서울시 신규 확진자 13명 발생으로 총 724명
- 세계 확진자수 4,284,405명(치명률 6.95%), 전일대비 1.85% 증가(인도네시아 3.39%, 필리핀 2.38% 등)
- 서울시 4번째 사망자 발생, 경기도 거주 61세 남성 3.31. 확진 이후 완치됐으나, 세균성 폐렴으로 숨져
- 코로나19 신규 확진 29명(5.14.0시)중 26명 국내발생, 이태원 클럽 중심 집단감염 지속 확산세
- 이태원 클럽 관련 집단감염 3차 전파 추정 사례보고, 4차, 5차 등 'N차 감염' 연쇄감염 가속 우려
- 서울시 익명검사 도입 후 검사건수 8배 증가, 누적 검사수 2만4082건, 박원순표 '익명검사' 전국 확대
- 서울시 개학 앞두고 15일부터 영어유치원, SAT학원, 대형학원 1212곳 우주 방역자침 준수 여부 점검
- 학부모 불안감 커져, 교육부 이번 주중 방역 당국 분석 지켜보며 다음 주 초 등교 추가 연기 여부 발표
- 정부 '감염병 대응 산업 육성 방안' 발표, 방역·예방, 검사 진단, 치료 등 3단계 산업 육성 계획
- WHO 코로나19 사라지지 않을 가능성 있어, 백신 개발 되지 않는다면 인류에 또 다른 풍토병 될 것

1. 발생 현황

신종 코로나바이러스감염증-19 상황판

	확진환자 현황			검사 현황 ⁴⁾			자가격리자 현황		
	확진자	사망자	격리해제	검사건수	검사중	결과음성	계	감시중	감시해제
서울시 ¹⁾	724	4	569	138,788	8,297	130,491	64,127	11,289	52,838
전 국 ²⁾	10,991	260	9,762	700,493	20,722	679,771	-	-	-
전세계 ³⁾	4,348,308	297,232	1,551,057	-	-	-	-	-	-

1) 서울시의 경우, '서울시 코로나19 발생동향' '20.05.15. 0시 기준

2) 전국의 경우, '질병관리본부' '20.05.14. 00시 기준

3) 전 세계의 경우, '2019-nCoV Global Cases (by Johns Hopkins CSSE)' '20.05.14. 15시 기준

4) 의사환자 및 조사대상 유증상자의 코로나19 검사 실시 현황

- 서울시 신규 확진환자 13명(5.12. 확진자 1명, 5.13. 확진자 1명, 5.14. 11명), 누적 확진환자는 총 724명
 - 입원(격리)환자 151명, 격리해제 569명 / 질병관리본부 공식발표 확진환자 수는 711명(미발표 13명)
 - 5월 14일 00시 기준, 우리나라 사망자는 총 260명으로 치명률은 2.37%이며, 서울시 사망자 4명

● 서울시 확진환자 구성 (2020.5.15. 0시 기준)

※ 확진일자는 서울시 기준이며, 추후 조정될 수 있음

확진일자	계	이태원 클럽관련	해외 여행력 (외국인 포함)	확진환자와의 접촉력		조사중	통계 미포함 (인천검역소)
				해외 여행자	기타 확진자		
5월 14일(목)	11	11	-	-	-	-	-
5월 13일(수)	5	2	1	-	1	1	-
5월 12일(화)	8	8	-	-	-	-	-
5월 11일(월)	12	12	-	-	-	-	-
5월 10일(일)	20	20	-	-	-	-	-
5월 9일(토)	18	16	2	-	-	-	-
5월 8일(금)	13	13	-	-	-	-	-
5월 7일(목)	0	-	-	-	-	-	-
5월 6일(수)	0	-	-	-	-	-	-
5월 5일(화)	0	-	-	-	-	-	-
5월 4일(월)	0	-	-	-	-	-	-
5월 3일(일)	0	-	-	-	-	-	-
5월 2일(토)	2	-	2	-	-	-	-
5월 1일(금)	1	-	1	-	-	-	-
4월 30일(목)	1	-	1	-	-	-	-
4월 29일(수)	0	-	-	-	-	-	-
4월 28일(화)	0	-	-	-	-	-	-
4월 27일(월)	4	-	4	-	-	-	-
4월 26일(일)	0	-	-	-	-	-	-

● 서울시 주요 발생 원인별 현황 (2020.5.15. 0시 기준)

(단위: 명)

소계	해외접촉 관련	구로구 콜센터 관련	이태원 클럽 관련	구로구 교회 관련	동대문구 관련 (교회,PC방)	동대문구 관련 (요양보호사)	은평성모 병원관련	성동구 주상복합 아파트 관리사무소 관련	종로구 관련	대구 방문	인천지 관련	타 시·도 확진자 접촉자	기타
724	261	98	82	41	20	8	14	13	10	11	3	29	134

※ 역학조사서 기반 1차 분류된 것으로, 진행사항에 따라 변경 가능, 기타는 산발 사례 또는 조사 중 포함

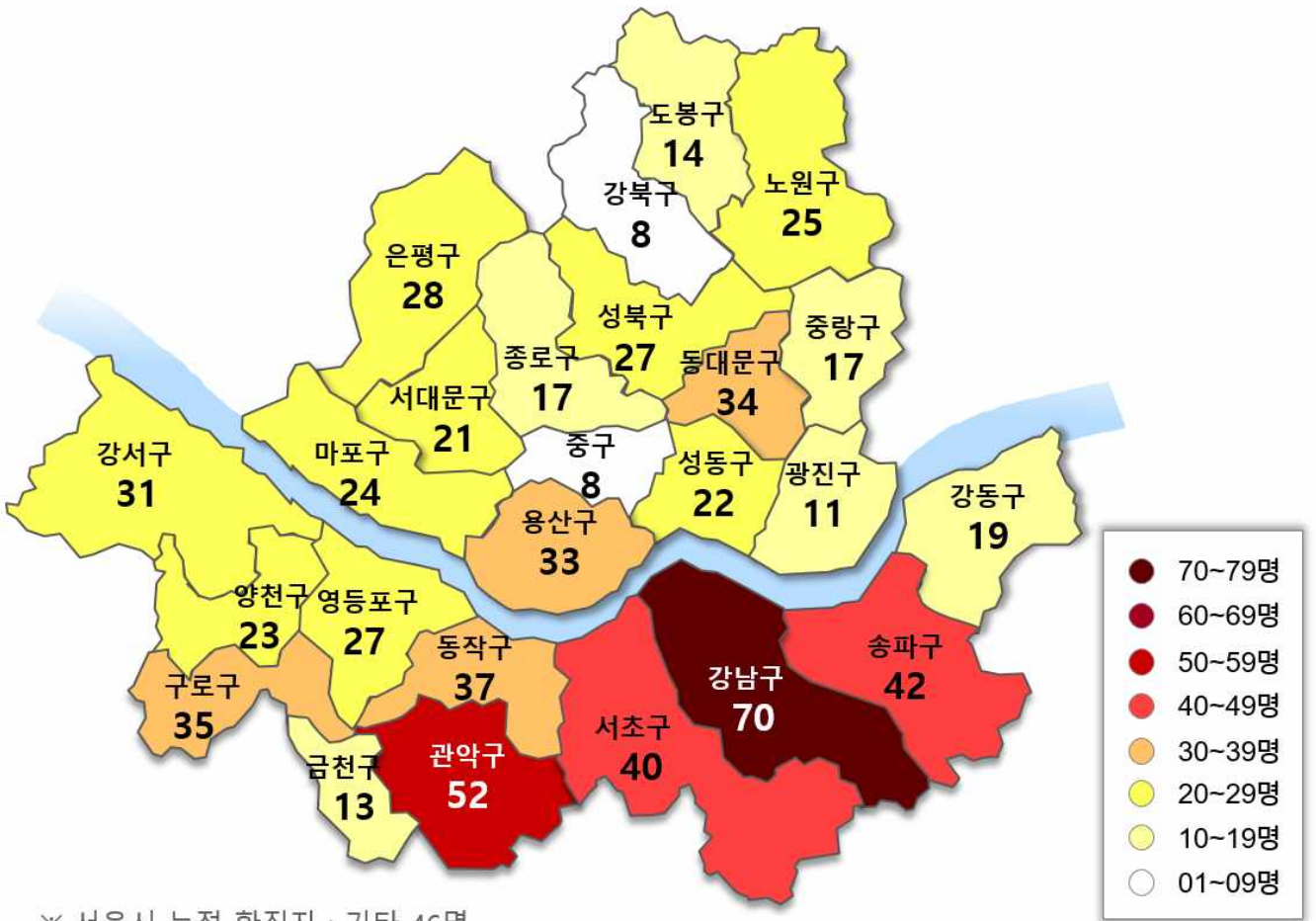
● 서울시 자치구별 확진환자 발생 현황

- 5월 15일 0시 기준, 서울시 전체 확진자는 총 724명임 (거주지 기준으로 강남70, 관악52, 송파42, 서초 40, 동작37, 구로35, 동대문34, 용산33, 강서31, 은평28, 성북27, 영등포27, 노원25, 마포24, 양천23, 성 동22, 서대문21, 강동19, 종로17, 중랑17, 도봉14, 금천13, 광진11, 중구8, 강북8, 기타46(타시도 이관))

서울시 자치구별 코로나19 확진환자 분포 현황

(단위: 명)

구분	종로	중구	용산	성동	광진	동대문	중랑	성북	강북	도봉	노원	은평	서대문	마포	양천	강서	구로	금천	영등포	동작	관악	서초	강남	송파	강동	기타	계
누계	17	8	33	22	11	34	17	27	8	14	25	28	21	24	23	31	35	13	27	37	52	40	70	42	19	46	724
5/14			2			1				2								1	1				1	1	2		11
5/13									1		1				1										1	1	5
5/12				1		1				1	1								1	1	1				1		8



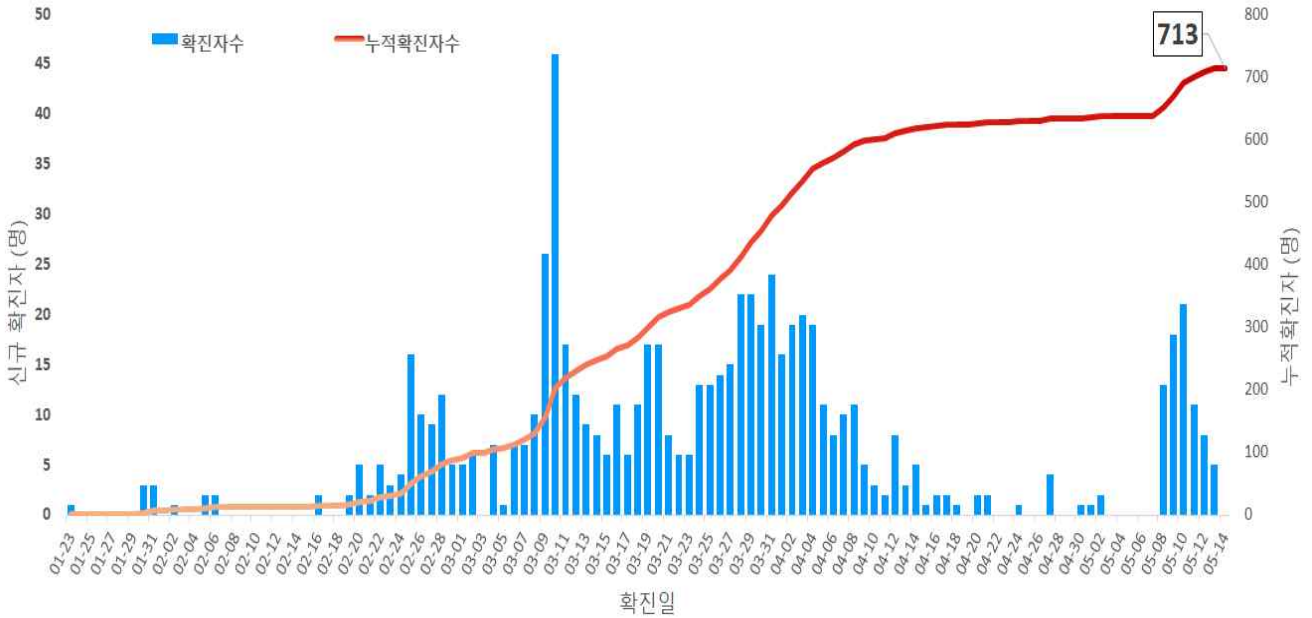
※ 서울시 누적 확진자 : 기타 46명

서울시 자치구별 확진자 발생 현황

□ 발생 현황(5.14. 12시 기준)

○ 확진자 일별 발생 추이 및 누적 현황

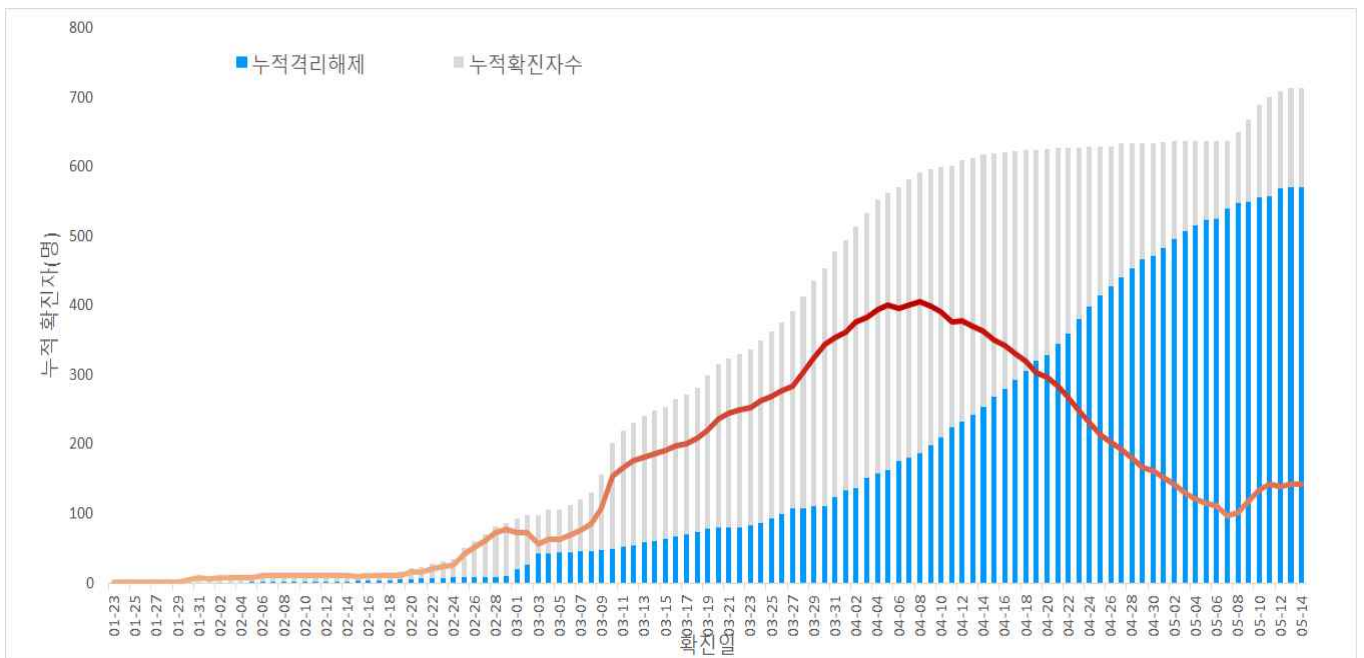
- 서울시 코로나19 발생 현황: 누적환자 총 713명



서울시 코로나19 신규 확진자 일별 발생추이 및 누적 현황(명, 확진일 기준)

○ 누적격리중 및 격리해제자 현황

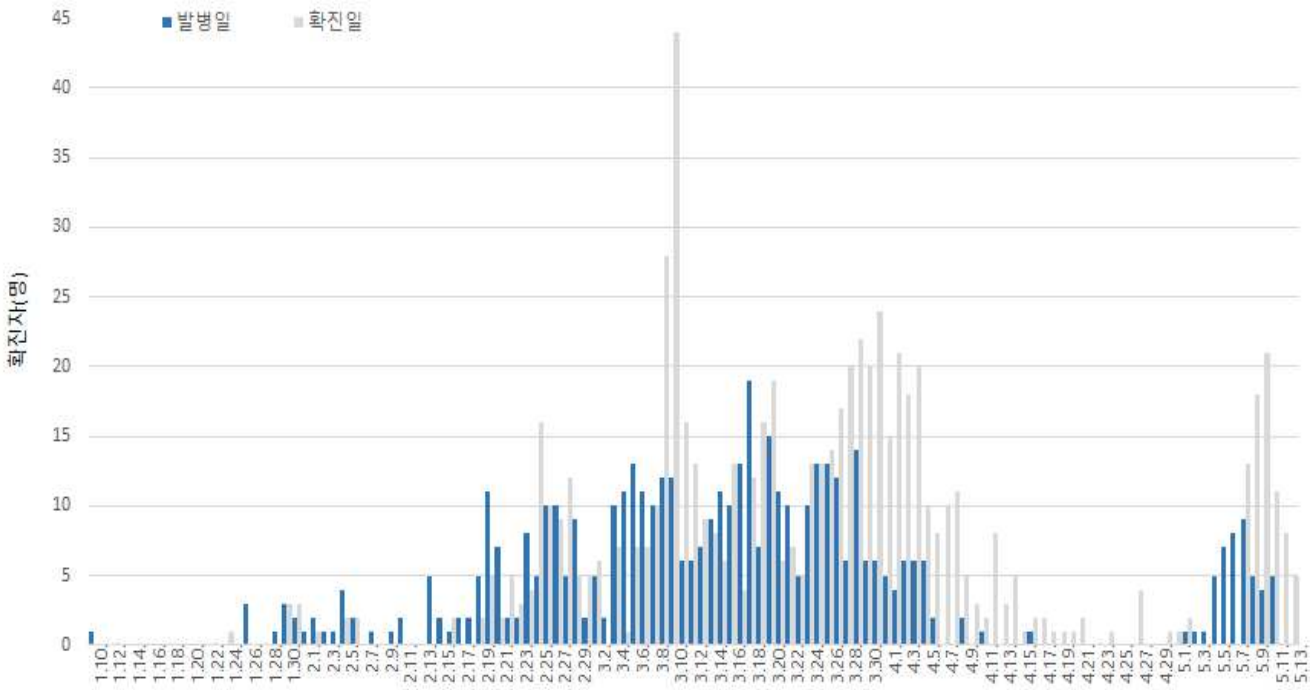
- 총 확진자 713명 중 격리해제 565명(79.2%)로 4.8일(405명) 이후 격리중인 환자 감소세를 보였으나 5.7일 이후 다시 증가세(현재 148명)



서울시 코로나19 누적격리중 및 격리해제자 현황(명, 확진일 기준)

○ 증상발생일 및 확진일 기준 발생 추이

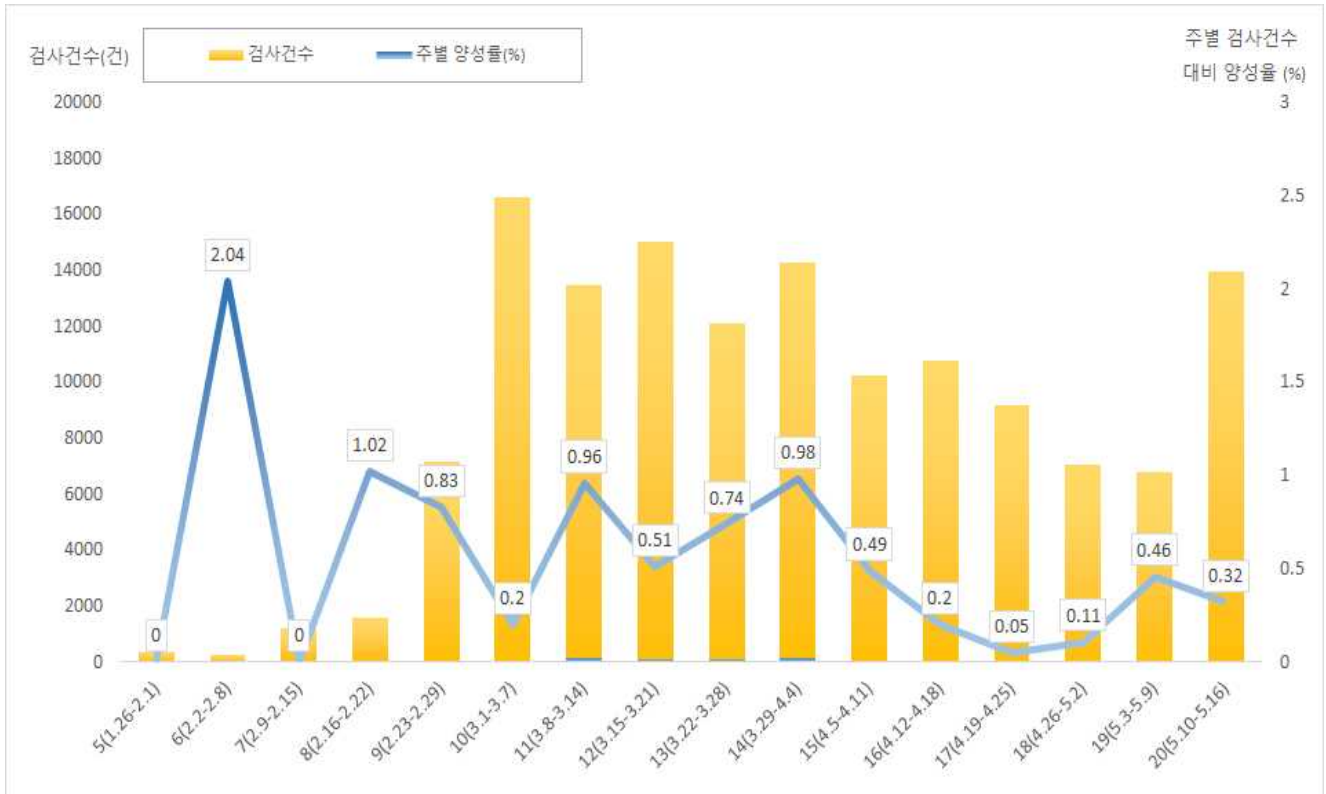
- 분석대상 발병일과 확진일이 모두 확인된 487명 (무증상, 증상발생일 알 수 없음 등 226명 제외)



서울시 코로나19 일별 분포 현황

○ 주별 검사건수 및 확진환자 양성률

- 총 검사건수 139,452건(금주 13,972건) 중 713명 확진 (검사 대비 양성률 0.32%)



서울시 코로나19 확진자 주별 검사현황 및 양성률

□ 인적 특성별 발생현황(5.14. 12시 기준)

- (성별) 남성이 51.3%로 여성보다 많음
- (연령별) 확진자의 평균 연령은 38.8세(중위연령 36세, 범위 0-91세)로 20-50대가 81.9%이며, 사망 3명(44세 남성, 82세 남성, 91세 남성)임
 - 치명률은 전체 0.4%이고, 80세 이상의 치명률은 15.4%임

서울시 성별, 연령별 확진환자 퇴원, 입원, 사망 현황

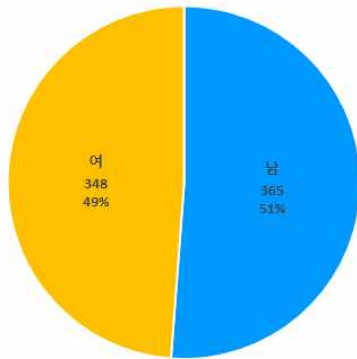
(단위: 명, %)

구분	확진자 (%)	퇴원자 (%)	장기 입원자 (%)	퇴원자 평균 입원일(일)	사망자	치명률(%)
계	713 (100.0)	565 (79.2)	131 (18.4)	26.0	3	0.4
성별	남성 365 (51.2)	268 (73.2)	59 (16.1)	26.0	3	0.8
	여성 348 (48.8)	297 (85.6)	72 (20.7)	25.9	0	0
연령	0-9 9 (1.3)	8 (88.9)	0 (0.0)	19.0	0	0
	10-19 35 (4.9)	26 (74.3)	4 (11.4)	24.9	0	0
	20-29 240 (33.7)	165 (68.8)	33 (13.8)	25.2	0	0
	30-39 124 (17.4)	101 (81.5)	27 (21.8)	25.5	0	0
	40-49 104 (14.6)	92 (86.8)	24 (22.6)	26.8	1	0.9
	50-59 116 (16.3)	104 (91.2)	31 (27.2)	27.8	0	0
	60-69 46 (6.5)	39 (84.8)	7 (15.2)	28.3	0	0
	70-79 26 (3.6)	21 (80.8)	5 (19.2)	23.2	0	0
80이상 13 (1.8)	9 (69.2)	0 (0.0)	21.0	2	15.4	

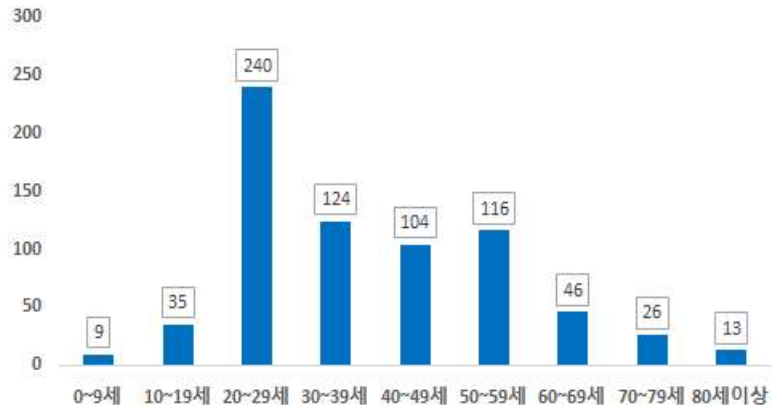
※ 치명률=사망자수/확진자수 × 100

※ 평균 입원일수(전체)= (퇴원자, 비퇴원자 입원일의 합계)/(전체 확진자수)

○ 성별·연령별 분포 현황

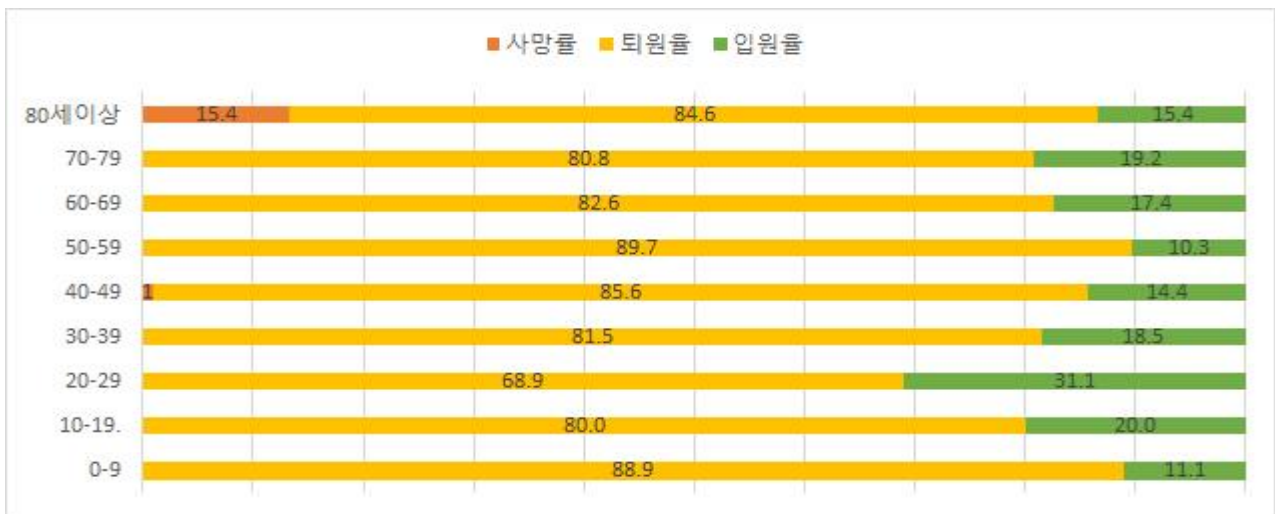


성별



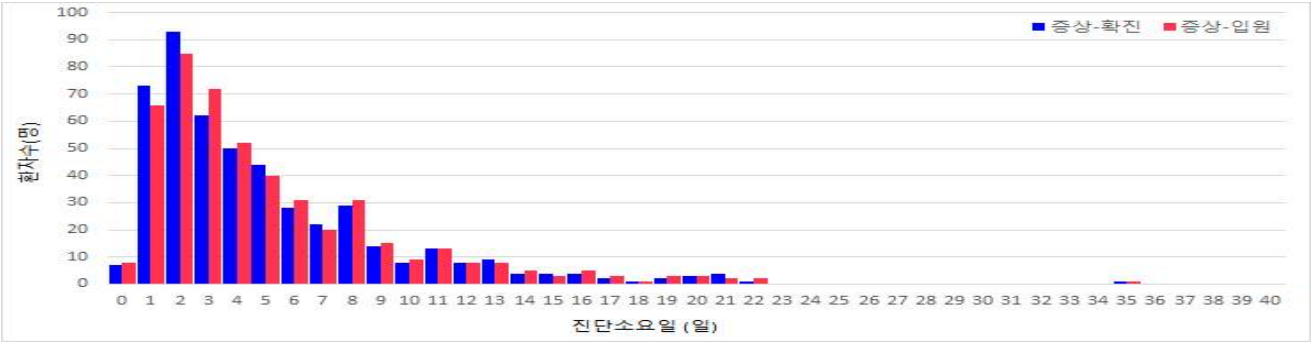
연령별

○ 연령별 확진자 치료현황

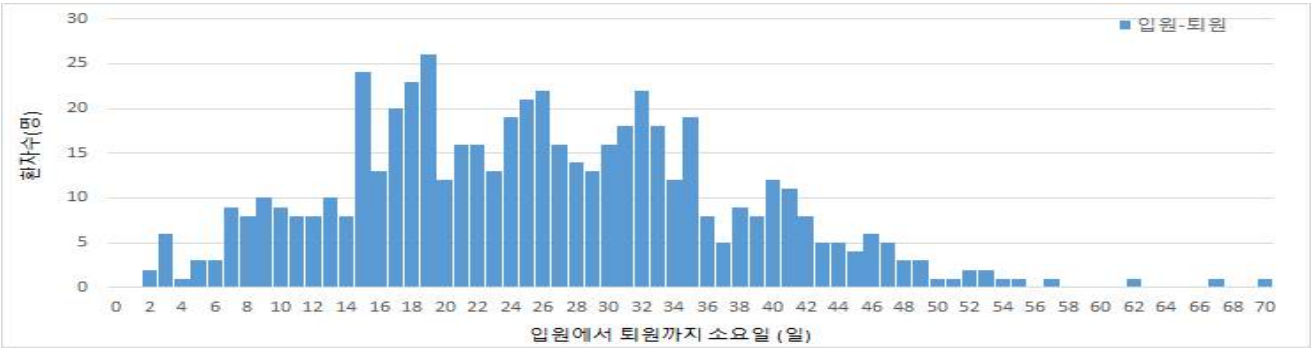


서울시 코로나19 연령별 확진자 치료 현황(명, 확진일 기준)

○ (진단소요일) 증상에서 확진까지 평균 5.0일(중앙값 4일) 소요



○ (입원-퇴원까지 소요일) 입원에서 퇴원까지 평균 25.8일(중앙값 25일) 소요



□ 자치구별 발생현황(신고 구 기준)(5.14. 12시 기준)

- 강남구 발생이 9.7%(69명)로 가장 높았으며, 관악구 7.3%(52명), 송파구 5.8%(41명), 서초구 5.5%(39명) 순이었음
- 10만명당 발생률은 용산구가 14.17명으로 가장 높았으며, 강남구 12.98명, 종로구 11.60명, 관악구 10.55명, 동대문구 9.99명 순이었음

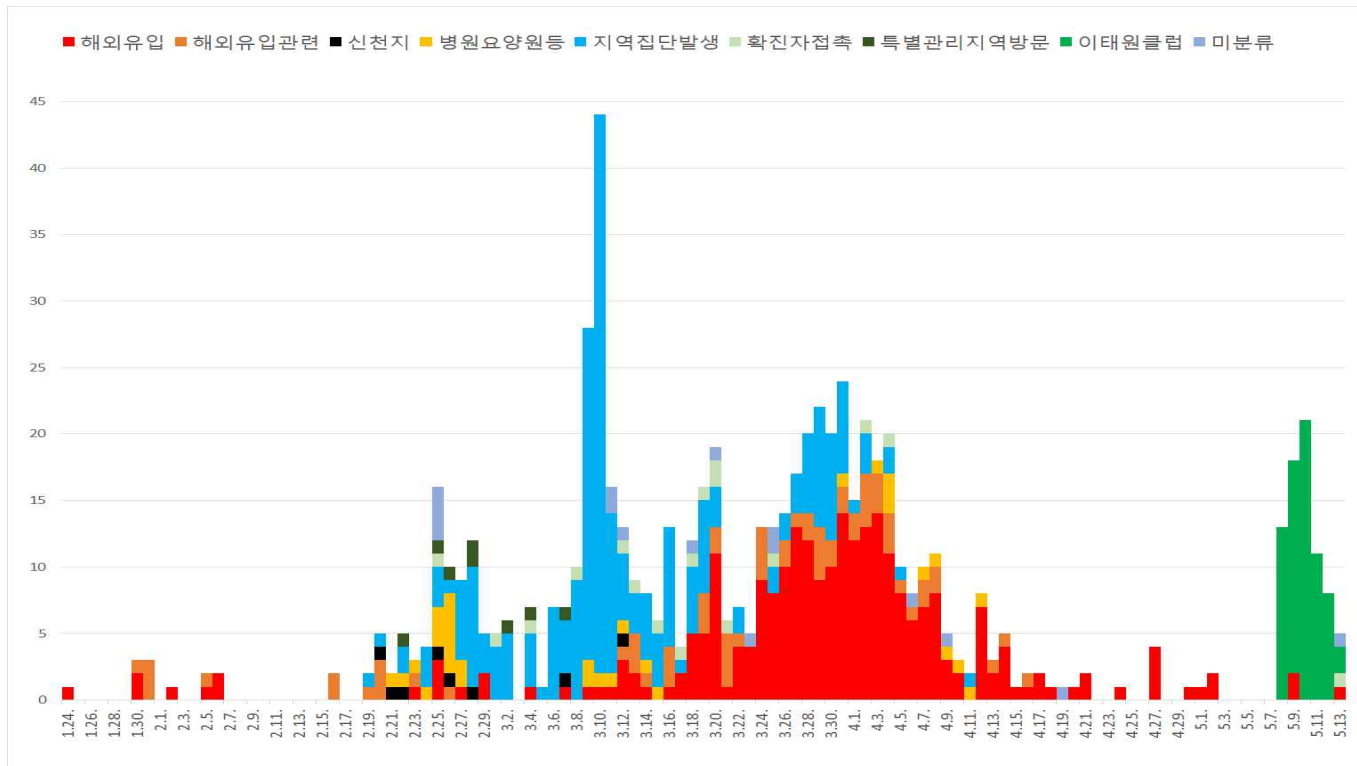
서울시 자치구별 코로나19 확진자 분포 현황

(단위: 명)

구분	누계		증가현황	발생률 (10만명당)
	(명)	(%)		
서울특별시	713	100	▲(+5)	7.44
종로구	17	2.4	-	11.60
중구	12	1.7	-	9.86
용산구	31	4.4	-	14.17
성동구	22	3.1	-	7.36
광진구	11	1.6	-	3.16
동대문구	34	4.8	-	9.99
중랑구	17	2.4	-	4.31
성북구	27	3.8	-	6.26
강북구	7	1.0	▲(+1)	2.57
도봉구	12	1.7	-	3.61
노원구	24	3.4	▲(+1)	4.69
은평구	28	4.0	-	5.91
서대문구	22	3.1	-	7.26
마포구	24	3.4	-	6.54
양천구	23	3.2	-	5.05
강서구	30	4.2	▲(+1)	5.28
구로구	35	4.9	-	8.73
금천구	12	1.7	-	5.23
영등포구	26	3.7	-	7.22
동작구	37	5.2	-	9.48
관악구	52	7.3	-	10.55
서초구	39	5.5	-	9.20
강남구	69	9.7	-	12.98
송파구	40	5.6	▲(+1)	6.19
강동구	16	2.3	▲(+1)	4.00
타시도	39	5.5	-	-
기타	2	0.3	-	-

□ 주요 감염경로별 발생 현황 (5.14. 12시 기준)

- 4월부터 전체적으로 환자 감소세, 5월 이태원 클럽 내 전파를 통한 지역집단발생 환자 증가
- 주요 감염경로별 발생률은 해외유입 36.5%로 가장 높았으며, 지역집단발생 32.4%, 이태원클럽 10% 순이었음



서울시 코로나19 주요 감염경로별 발생현황

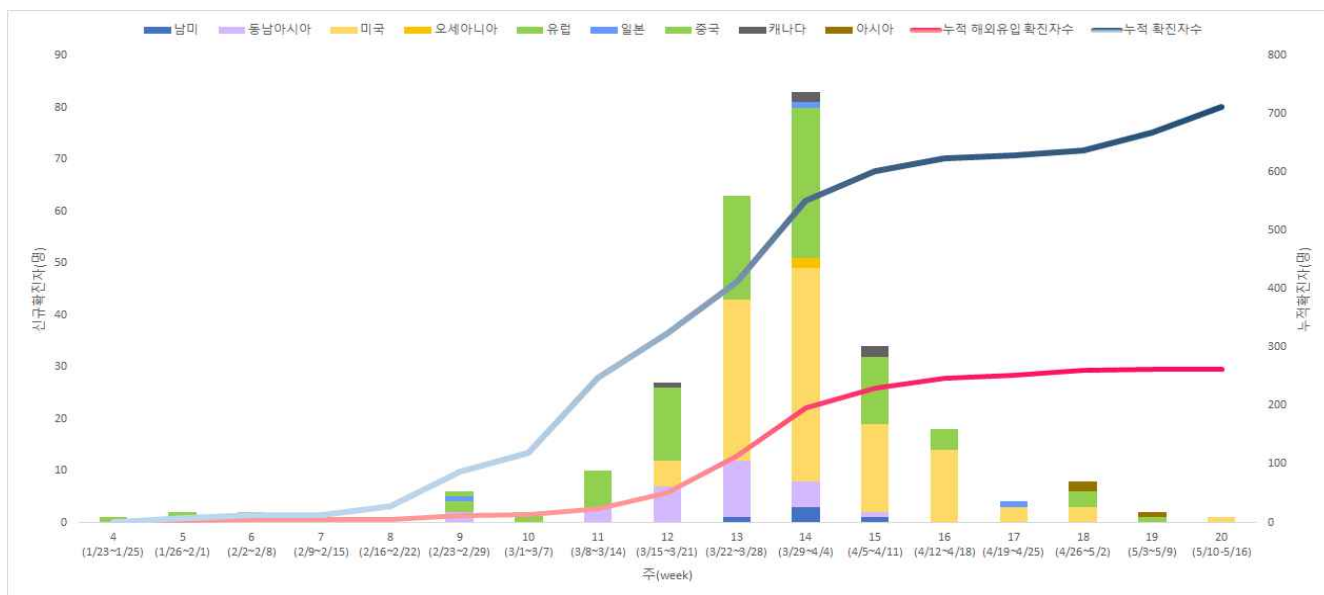
□ 국외 유입 현황(5.14. 12시 기준)

- 국외유입 사례 추정되는 누적 확진자 수는 263명임
- 주요 국외유입 감염국가는 미국 43.7%, 유럽 35.7%, 동남아시아 11.4% 순

서울시 자치구별 코로나19 해외유입 확진자 분포 현황

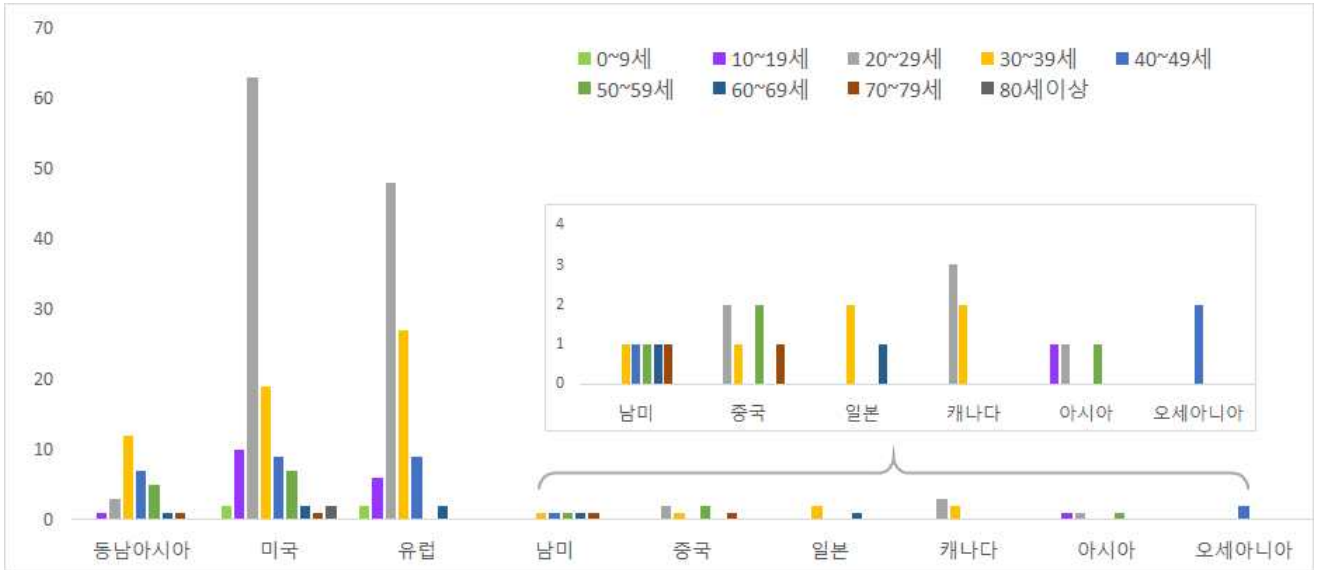
(단위: 명)

구분	미국	유럽	동남아시아	중국	일본	캐나다	남미	오세아니아	아시아 (필리핀)	합계
누계	115	94	30	6	3	5	5	2	3	263
증가현황	-	-	-	-	-	-	-	-	-	-
백분율(%)	43.7	35.7	11.4	2.3	1.1	1.9	1.9	0.8	1.1	100.0



서울시 코로나19 신규·누적 해외유입 확진자 현황(명, 확진일 기준)

○ 연령별 해외유입 연령 분포 현황



서울시 코로나19 연령별 해외유입 확진자 현황(명, 확진일 기준)

□ 접촉자 관리 현황(5.14. 12시 기준)

○ 서울시 관리 누적 접촉자는 18,468명으로, 그중 검사결과 양성으로 확진된 사례는 0.9%(162명)임

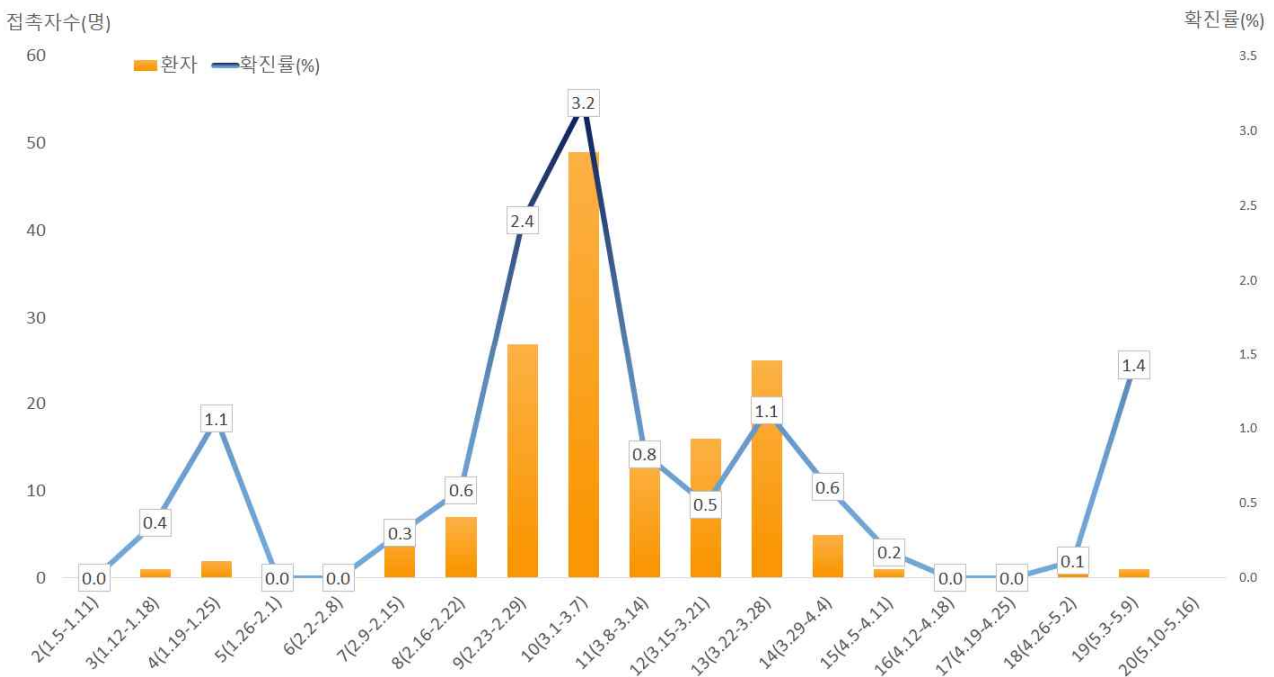
서울시 성별, 연령별 코로나19 접촉자 분포 현황

(단위: 명)

구분	합계	성별		연령(세)										확인불가
		남	여	0-9	10-19	20-29	30-39	40-49	50-59	60-69	70-79	80이상		
누계	18,468	9,810	8,658	384	984	6,468	3,320	2,298	2,113	1,264	661	247	729	
(%)	(100.0)	(53.1)	(46.9)	(2.1)	(5.3)	(35.0)	(18.0)	(12.4)	(11.4)	(6.8)	(3.6)	(1.3)	(3.9)	
확진자	162	82	80	7	10	34	19	24	46	13	6	3	-	
(%)	(0.9)	(0.8)	(0.9)	(1.8)	(1.0)	(0.5)	(0.6)	(1.0)	(2.2)	(1.0)	(0.9)	(1.2)	-	

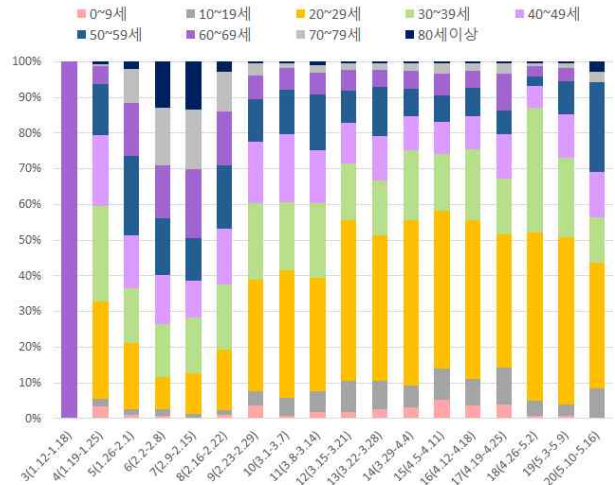
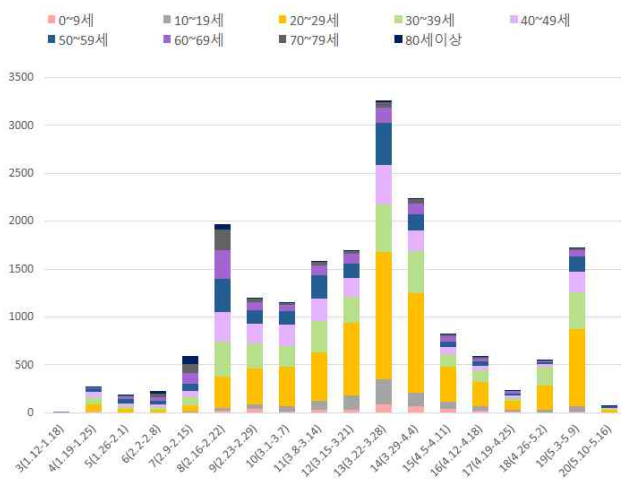
※ 접촉자 중 확진자수(명, %)는 질병보건통합관리시스템(is.cdc.go.kr)에 등록된 접촉자 데이터를 기준으로 함

○ 주별 접촉자 발생 현황



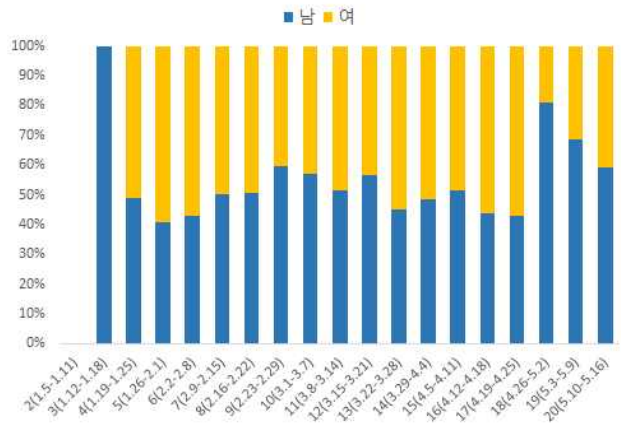
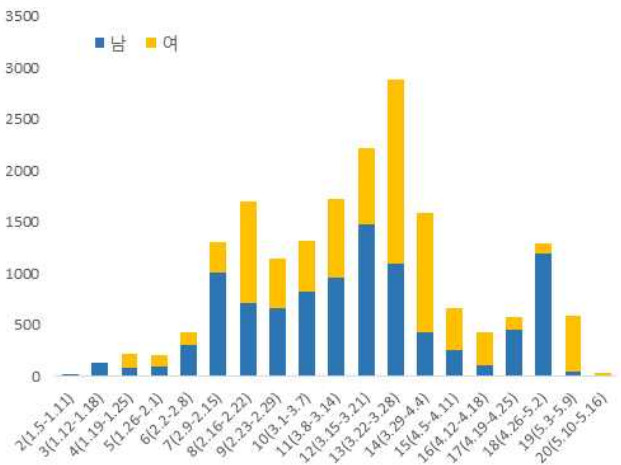
서울시 코로나19 주별 접촉자 현황 및 확진율 (명, %, 최종접촉일 기준)

○ 연령별 접촉자 발생 현황



서울시 코로나19 연령별 분포(명, %, 최종접촉일 기준)

○ 성별 접촉자 발생 현황



서울시 코로나19 성별 분포(명, %, 최종접촉일 기준)

● 서울시 전체 선별진료소 지정 현황 (2020.5.14. 10시 서울시 일일보고 기준)

(단위: 개소)

합 계	자치구				의료기관					차량 이동식
	소계	보건소 내	보건소 외		소계	국가 지정	지역 거점	국공립 병원	민간 병원	
			상담소	워크스루 선별진료소						
84	39	35	3	1 ¹⁾	44	5	6	8	25	1

1) 증가 1: 용산구 워크스루(Walk-Thru), 한남동 공영주차장, 5.13. 10:00 운영 시작

● 보건소 선별진료소 지정 현황 (2020.5.14. 10시 서울시 일일보고 기준)

(단위: 개소)

현황		세부현황		
설치 (A+B)	검체채취 가능	보건소 내 (A)	보건소 외(B)	
			상담소	워크스루 선별진료소
39	36	35*	3	1

*(보건소 내 2개소 운영) 10개구(중구·성동·동대문·중랑·성북·강북·은평·양천·금천·강남·강동구)

(보건소 내 1개소 운영) 15개구(종로·용산·광진·도봉·노원·서대문·마포·양천·강서·구로·영등포·동작·관악·서초·송파구)

※ 상담소 3개소 : 금천구, 관악구, 광진구(자양보건지소)

※ 변경사항 : 구로구 가리봉동 보건소 외 선별진료소 운영 종료

● 자치구 보건소 선별진료소 운영 현황 (2020.5.14. 10시 서울시 일일보고 기준)

(단위 : 건)

날 짜	진 료		검 체		X-ray	
	계	누 계	계	누 계	계	누 계
5. 13.(수)	7,213	151,372	7,032	121,722	0	1,225
5. 12.(화)	8,747	144,159	8,415	114,690	0	1,225
5. 11.(월)	6,760	135,412	6,507	106,275	1	1,225
5. 10.(일)	3,632	128,652	3,496	99,768	1	1,224
5. 9.(토)	2,808	125,020	2,719	96,272	1	1,223
5. 8.(금)	2,032	122,212	1,905	93,553	2	1,222
5. 7.(목)	1,186	120,180	1,077	91,648	0	1,220
전일대비 증감	△1,534	7,213	△1,383	7,032	0	0

● 의료기관 선별진료소 운영 현황 (2020.5.14. 10시 서울시 일일보고 기준)

(단위: 건)

구분	진료		검체 검사		비고
	5. 13.(수)	누계	5. 13.(수)	누계	
계	2,218	114,136	2,218	74,716	
국가지정	385	16,039	385	8,636	
지역거점	401	18,686	401	15,250	
국공립병원	295	7,972	295	6,833	
민간병원	1,191	73,170	1,191	45,628	

● 용산구 워크스루 선별진료소 (2020.5.14. 10시 서울시 일일보고 기준)

(단위: 건)

구분	진료		검체 검사		확진건수	
	5. 13.(수)	누계	5. 13.(수)	누계	5. 13.(수)	누계
용산구 워크스루	131	131	131	131	0	0

● 차량이동식(Drive-Thru) 선별진료소 운영 현황 (2020.5.14. 10시 서울시 일일보고 기준)

(단위: 건)

구분	5. 13.(수)			누계			비고
	진료인원	검사인원	양성건수	진료인원	검사인원	양성건수	
계	134	134	-	7,237	5,847	6	
이대서울병원	134	134	-	2,285	2,275	3	3.3. 개소
구 소방학교	-	-	-	1,550	1,146	2	운영중단
은평병원	-	-	-	896	782	0	
잠실주경기장	-	-	-	2,506	1,644	1	

※ 은평병원, 잠실주경기장 4.27.(월)부터 운영 중단

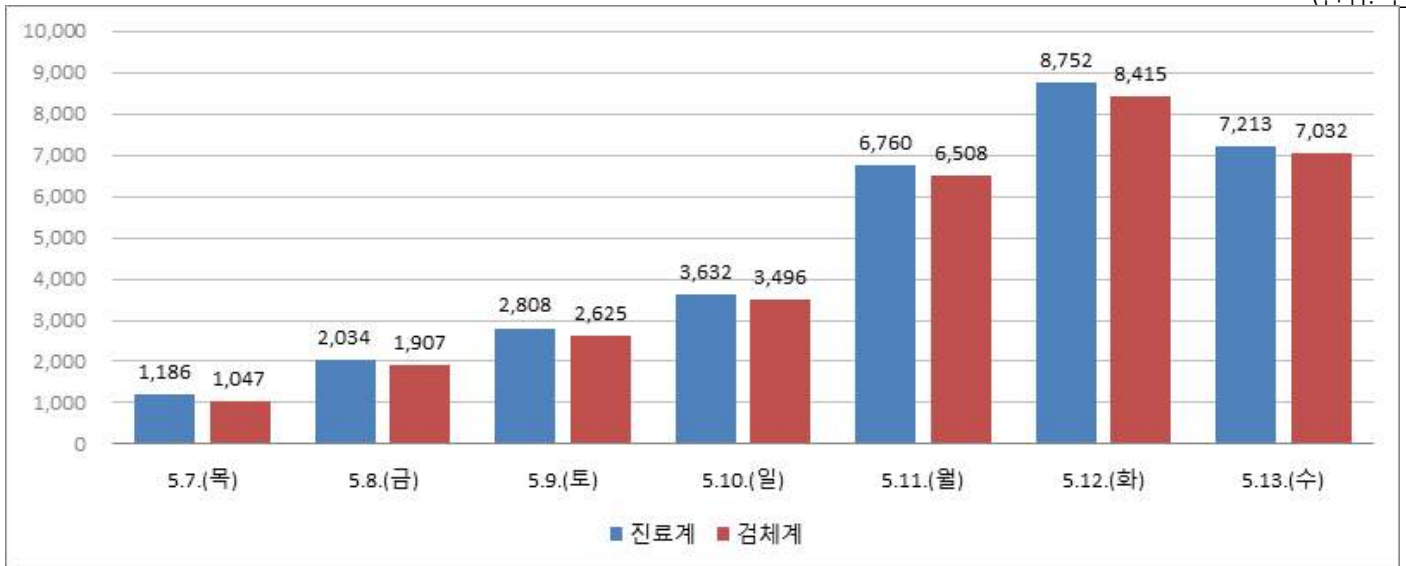
※ 구 소방학교 5.8.(금)부터 운영 중단

- 해외입국자 검사(4.3.~5.7.) : 누적 98명

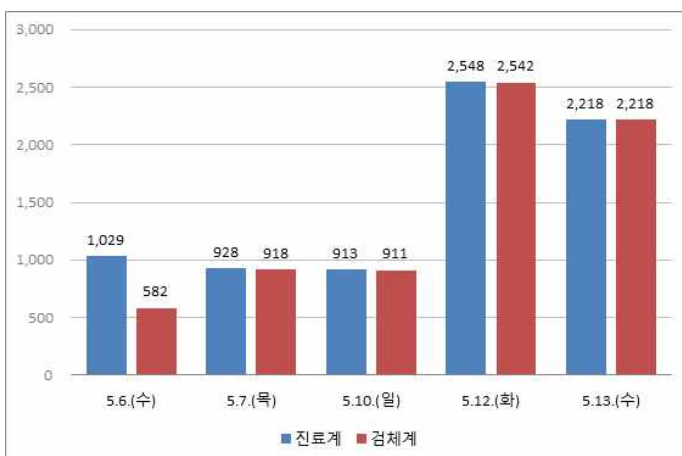
계	종로	용산	성동	광진	동대문	종랑	양천	영등포	동작	관악	서초	강남	송파
98	1	2	2	1	2	1	1	1	2	1	18	17	49
서초(26)		2							2	1	13	7	1
송파(72)	1		2	1	2	1	1	1			5	10	48

● 일자별 선별진료소 운영 현황

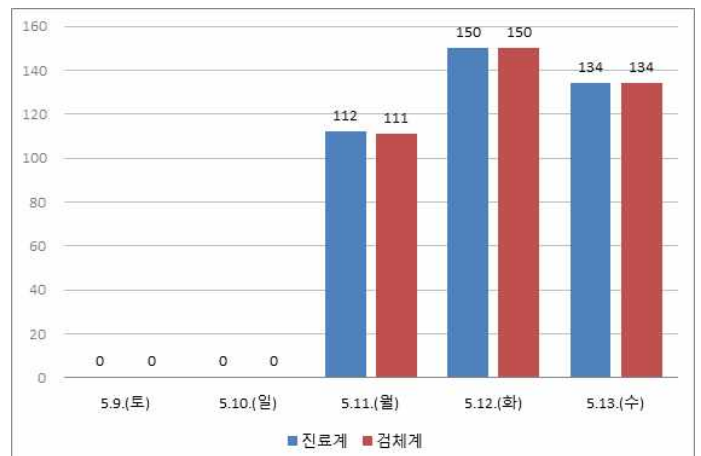
(단위: 건)



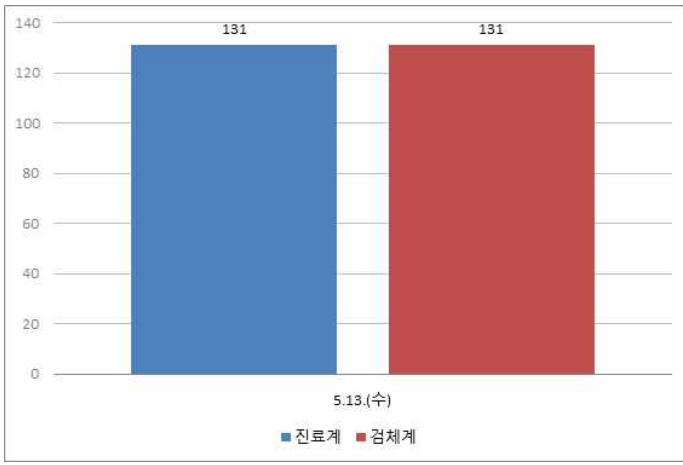
보건소 선별진료소 운영 현황



의료기관 선별진료소 운영현황

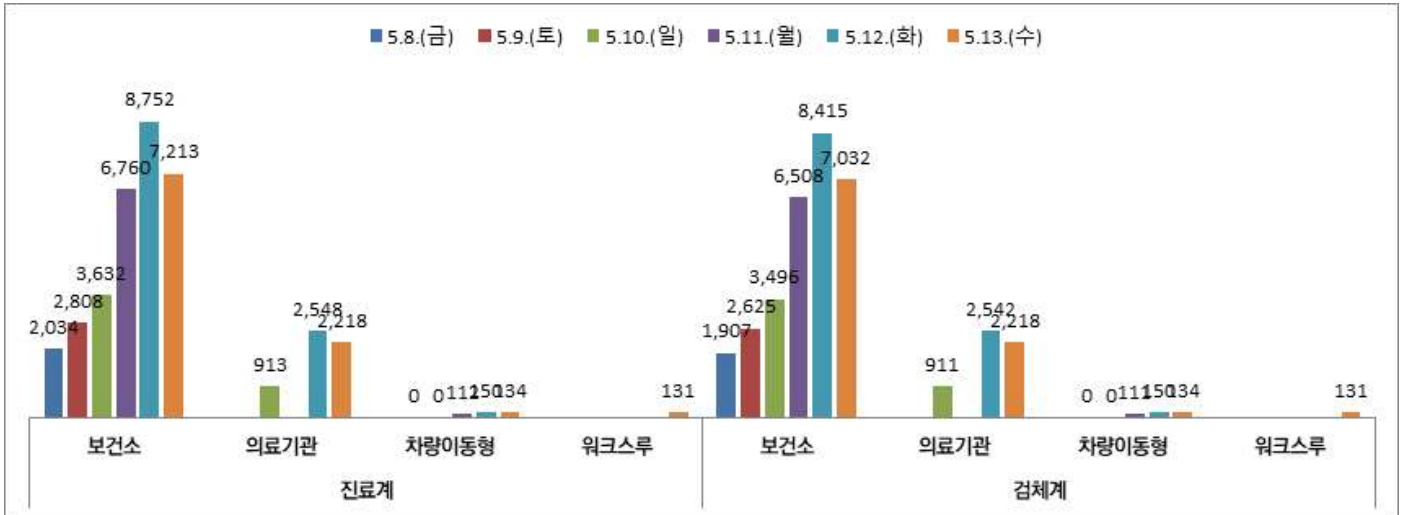


차량이동식 선별진료소 운영현황

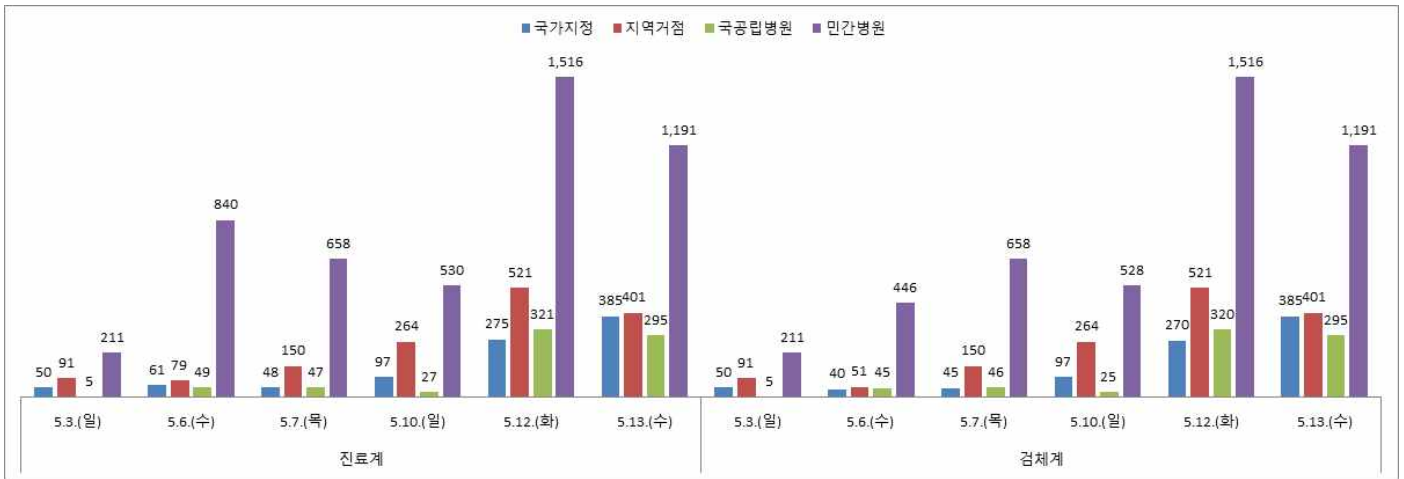


용산구 워크스루 운영현황

※ 용산구 워크스루(Walk-Thru), 5.13. 10:00 운영 시작



서울시 선별진료소 유형별(보건소, 의료기관, 차량이동식, 워크스루) 운영 현황



서울시 의료기관 유형별(국가지정, 지역거점, 국립병원, 민간병원) 선별진료소 운영 현황

● 국내 확진환자 발생 현황

- 국내 확진자는 10,991명(전일 00시 기준 대비 29명 추가)이며, 이 중 격리해제는 9,762명(전일 대비 67명 증가)으로 전체적으로 격리 중 환자는 감소함
- 사망자는 260명(전일 00시 기준 대비 1명 추가)으로 치명률은 2.37%로 확인됨

국내 코로나19 발생 현황 (2020.5.14. 00:00 기준) (출처: 질병관리본부)

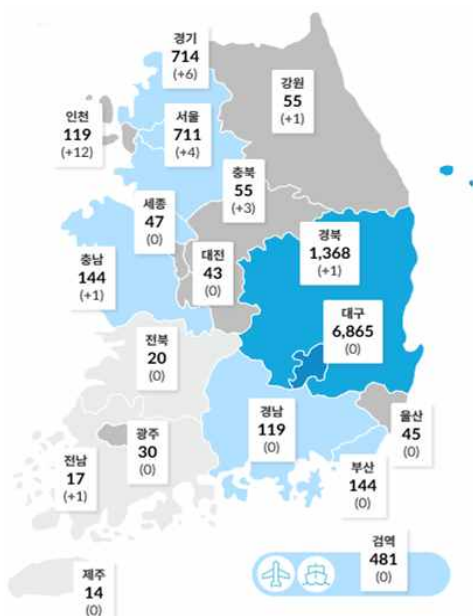
구분	총계	확진환자현황				검사현황		
		계	격리해제	격리 중	사망	계	검사 중	결과 음성
5.13.(수) 0시 기준	695,920	10,962	9,695	1,008	259	684,958	19,579	665,379
5.14.(목) 0시 기준	711,484	10,991	9,762	969	260	700,493	20,722	679,771
증감	15,564 (2.2%)	29 (0.3%)	67 (0.7%)	△39 (△3.9%)	1 (0.4%)	15,535 (2.3%)	1,143 (5.8%)	14,392 (2.2%)

- 새롭게 확진된 환자 29명의 현황

구분	합계	서울	부산	대구	인천	광주	대전	울산	세종	경기	강원	충북	충남	전북	전남	경북	경남	제주	검역
격리 중	969	143	14	337	34	-	3	3	1	121	10	12	6	6	4	77	5	2	191
격리 해제	9,762	564	127	6,349	85	30	39	41	46	577	43	43	138	14	13	1,237	114	12	290
사망	260	4	3	179	-	-	1	1	-	16	2	-	-	-	-	54	-	-	-
합계	10,991	711	144	6,865	119	30	43	45	47	714	55	55	144	20	17	1,368	119	14	481
증감	29	4	-	-	12	-	-	-	-	6	1	3	1	-	1	1	-	-	-
해외 유입	3	1	-	-	-	-	-	-	-	-	-	-	-	-	1	1	-	-	-
지역 발생	26	3	-	-	12	-	-	-	-	6	1	3	1	-	-	-	-	-	-

* 5월 13일 0시부터 5월 14일 0시 사이에 질병관리본부로 신고, 접수된 자료 기준으로 신규 확진자 신고내역을 해외유입과 이외의 경우로 구분하여 잠정수치를 제시

* 상기 통계는 모두 추후 역학조사 과정에서 변경될 수 있음

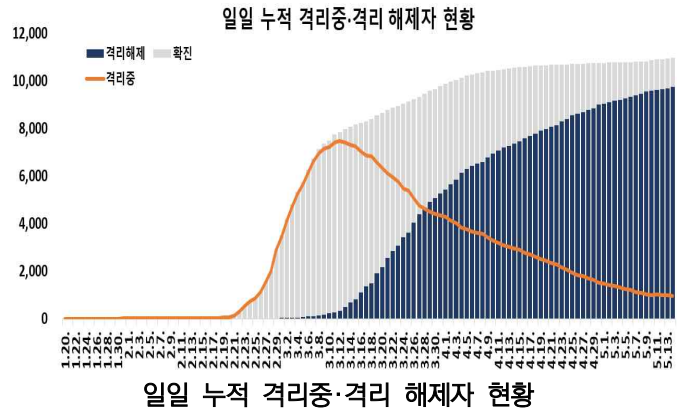
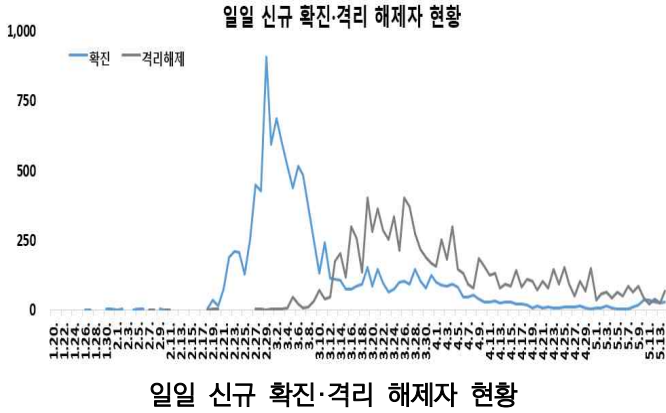


국내 확진자 분포 현황 (*출처: 질병관리본부)

연령별 재양성자 현황

구분	계	(%)
계	440	(100.0)
80세 이상	32	(7.3)
70-79세	26	(5.9)
60-69세	42	(9.5)
50-59세	70	(15.9)
40-49세	56	(12.7)
30-39세	54	(12.3)
20-29세	96	(21.8)
10-19세	52	(11.8)
0-9세	12	(2.7)

- 국내 일별 신규/누적 확진자 현황 (2020.5.14. 00:00 기준)



- * 금일 신규 확진자 29명 중 인천 12명, 경기 6명, 서울 4명으로 수도권이 전체의 75.9%를 차지함
- * 금일 신규 확진자 29명 중 지역사회 발생이 26명(89.7%)이며, 이 중 서울시 이태원 소재 클럽 집단발생 관련 확진자 20명, 홍대모임 관련 4명, 확진자 접촉 1명, 경기 지역 사례 1명임
 - 5.14. 12시까지 이태원 클럽 관련 총 누적환자는 133명이며, 관련 역학조사가 계속 진행 중임
 - (지역별) 서울 73명 / 경기 25명 / 인천 18명 / 충북 8명 / 부산 4명 / 충남 1명 / 전북 1명 / 경남 1명 / 강원 1명 / 제주 1명
 - (감염경로별) 이태원 클럽 직접방문 관련 82명 / 가족·지인·동료 등 기타 접촉자 51명
 - (연령별) 18세 이하 13명 / 19~29세 83명 / 30대 23명 / 40대 7명 / 50대 4명 / 60세 이상 2명
 - (성별) 남자 112명 / 여자 21명
- * 또한, 신규 확진자 29명 중 해외유입 관련 사례가 3건(10.3%)으로 해외유입 사례가 지속적으로 발생하고 있음
 - 중국 외 아시아 2명(방글라데시 1명, 파키스탄 1명), 미주 1명 / 내국인 1명, 외국인 2명 / 검역 0명, 지역사회 3명
- * 누적 확진자 10,991명 중 해외유입 관련 사례 1,145명(10.4%)으로 확인됨
 - 미주 491명, 유럽 464명, 중국 외 아시아 162명, 중국 19명, 아프리카 8명, 호주 1명 / 내국인 1,031명, 외국인 114명 / 검역 481명, 지역사회 664명

- 감염경로별 신규환자 발생 현황 (2020.5.14. 00:00 기준)

최근 2주간 감염경로별 신규환자 발생 현황

감염경로 구분	신규환자	(%)
계	226	(100.0)
해외유입	78	(34.5)
지역집단발병	136	(60.2)
선행 확진자 접촉	2	(0.9)
조사중	10	(4.4)



최근 2주간 감염경로별 신규환자 발생 분포

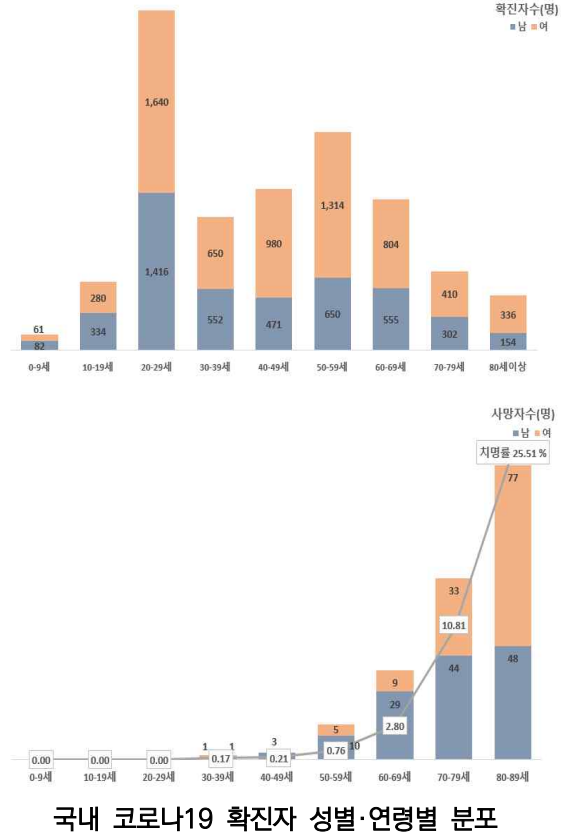
* 4월 30일 0시부터 5월 14일 0시까지 2주간 신고된 현황

* 최근 2주간 발생한 신규환자 226명 중 이태원클럽 관련 등 지역집단발병이 136명(60.2%)으로 가장 높은 비율을 차지했으며, 다음으로 해외유입이 78명으로 34.5%의 비율을 차지함

- 국내 코로나19 확진자 현황 (2020.5.14. 00시 기준)

국내 코로나19 확진자 성별·연령별 현황

구분	확진자	(%)	사망	(%)	치명률(%)	
계	10,991	(100.0)	260	(100.0)	2.37	
성별	남성	4,516	(41.09)	135	(51.92)	2.99
	여성	6,475	(58.91)	125	(48.08)	1.93
연령	80세 이상	490	(4.46)	125	(48.08)	25.51
	70-79	712	(6.48)	77	(29.62)	10.81
	60-69	1,359	(12.36)	38	(14.62)	2.80
	50-59	1,964	(17.87)	15	(5.77)	0.76
	40-49	1,451	(13.20)	3	(1.15)	0.21
	30-39	1,202	(10.94)	2	(0.77)	0.17
	20-29	3,056	(27.80)	0	(0.00)	-
	10-19	614	(5.59)	0	(0.00)	-
	0-9	143	(1.30)	0	(0.00)	-



* 국내 확진자는 10,991명, 사망자는 260명으로 보고되었으며, 치명률은 2.37%로 확인됨

✓ 성별 분포 현황

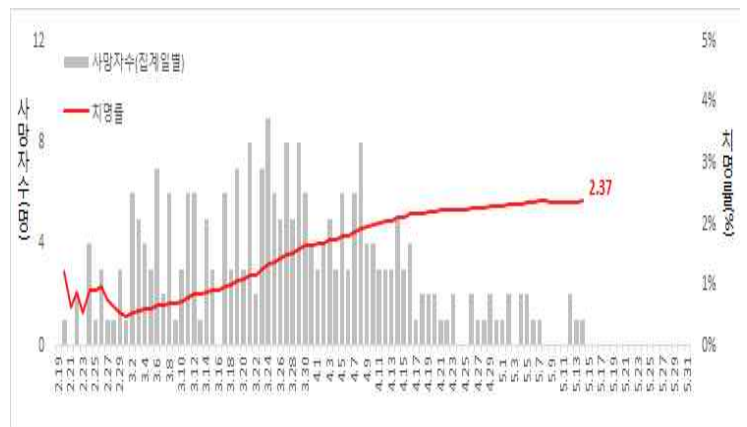
- * 성별로는 확진자에서 여성이 6,475명(58.91%)으로 남성 4,516명(41.09%)보다 높은 비율을 차지하였으나, 사망자의 경우에는 남성이 135명(51.92%)으로 여성 125명(48.08%) 보다 높은 비율을 차지함
- 성별에 따른 치명률은 4,516명의 확진자 중 135명이 숨진 남성에서 2.99%로 여성 1.93%보다 높은 치명률을 보임

✓ 연령별 분포 현황

- * 확진자의 연령대는 20대에서 3,056명(27.80%)으로 가장 많은 비율을 차지하였으며, 50대 1,964명(17.87%), 40대 1,451명(13.20%), 60대 1,359명(12.36%) 순으로 나타남
- * 사망자의 경우 확진자의 연령대와는 달리 60대 이상 고령층에서 240명(92.31%)으로 많은 비율을 차지함
- 연령대별 치명률은 490명의 확진자 중 125명이 숨진 80세 이상이 25.51%, 70대가 10.81%로, 여전히 70대 고령층에서 높은 치명률을 보임

위중·중증환자 현황

구분	계	중증 (%)	위중 (%)
계	22	7 (100.0)	15 (100.0)
80세 이상	9	3 (42.9)	6 (40.0)
70-79세	7	2 (28.6)	5 (33.3)
60-69세	3	1 (14.3)	2 (13.3)
50-59세	1	1 (14.3)	0 (0.0)
40-49세	2	0 (0.0)	2 (13.3)
30-39세	0	0 (0.0)	0 (0.0)
20-29세	0	0 (0.0)	0 (0.0)
10-19세	0	0 (0.0)	0 (0.0)
0-9세	0	0 (0.0)	0 (0.0)



일별 사망자 현황

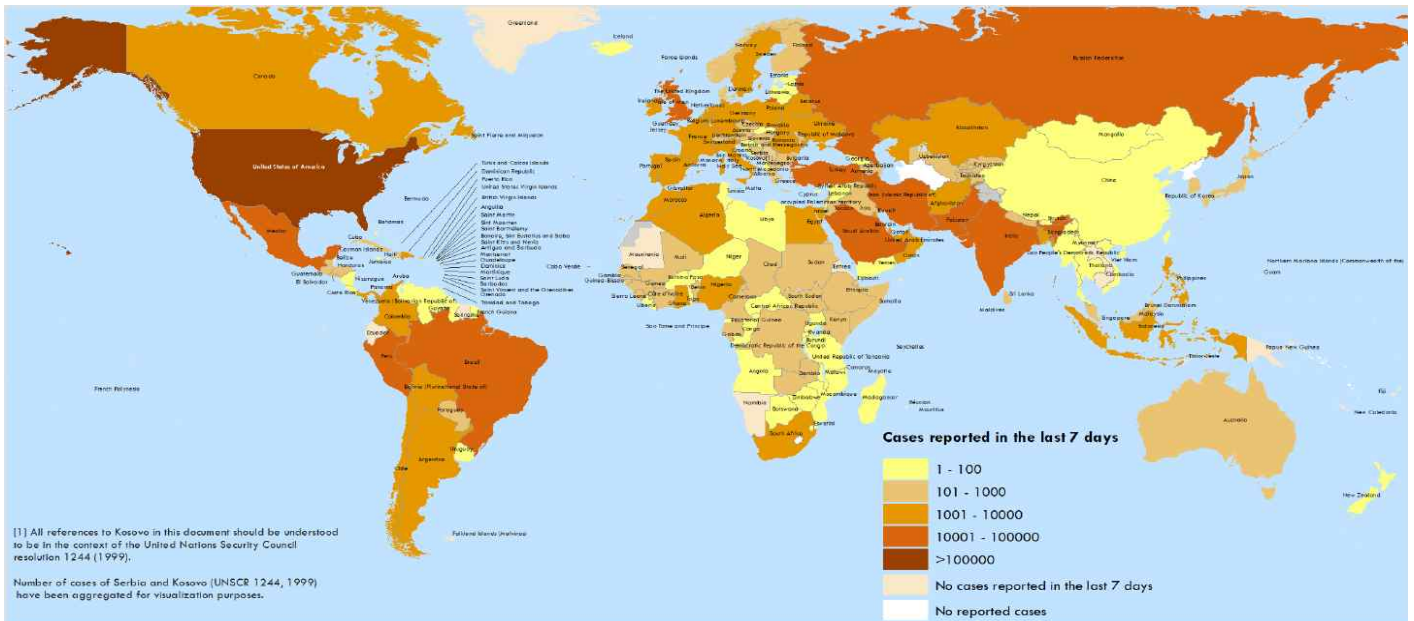
● 국외 발생 현황

- 5.14.까지 보고된 국외 총 확진자수는 **4,284,405명**으로 전일 대비 **1.85% 증가(77,793명 신규환자)**
- 이 중 **297,632명(6,740명 추가)** 사망하여 치명률은 **6.95%(6.92%)**로 확인됨

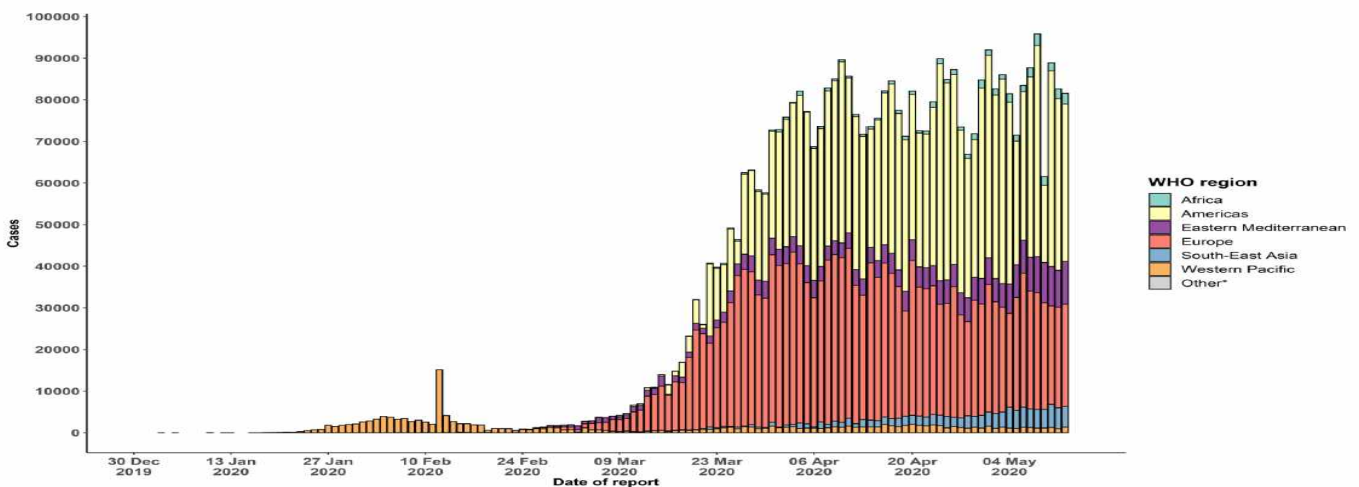
국가 및 지역	확진자수(%)		사망자수(%)		치명률(%)	증가율(%) *전일 대비
아시아	547,139	12.8%	13,115	4.4%	2.40%	3.46%
중동	269,793	6.3%	10,967	3.7%	4.06%	2.97%
아메리카	1,881,331	43.9%	113,212	38.0%	6.02%	1.95%
유럽	1,524,407	35.6%	158,814	53.4%	10.42%	0.87%
오세아니아	8,137	0.2%	118	0.0%	1.45%	0.20%
아프리카	45,977	1.1%	1,107	0.4%	2.41%	5.94%
기타*(섬, 영토 등)	7,621	0.2%	299	0.1%	3.92%	1.17%
전세계	4,284,405	100.0%	297,632	100.0%	6.95%	1.85%

* 치명률=사망자수/확진자수*100, *기타 영토는 WHO situation report 기준, *증가율=(당일확진자- 전일확진자)/전일확진자*100

국외 코로나19 치명률 현황 (2020. 5. 14. 09:00 기준) (출처) [질병관리본부](#)



국가별 지난 7일간 확진자 발생현황 (2020. 5. 14. 기준) (출처) [WHO Situation Report](#)



코로나19 발생 현황 (2020. 5. 14. 18:00 기준) (출처) [WHO Situation Report](#)

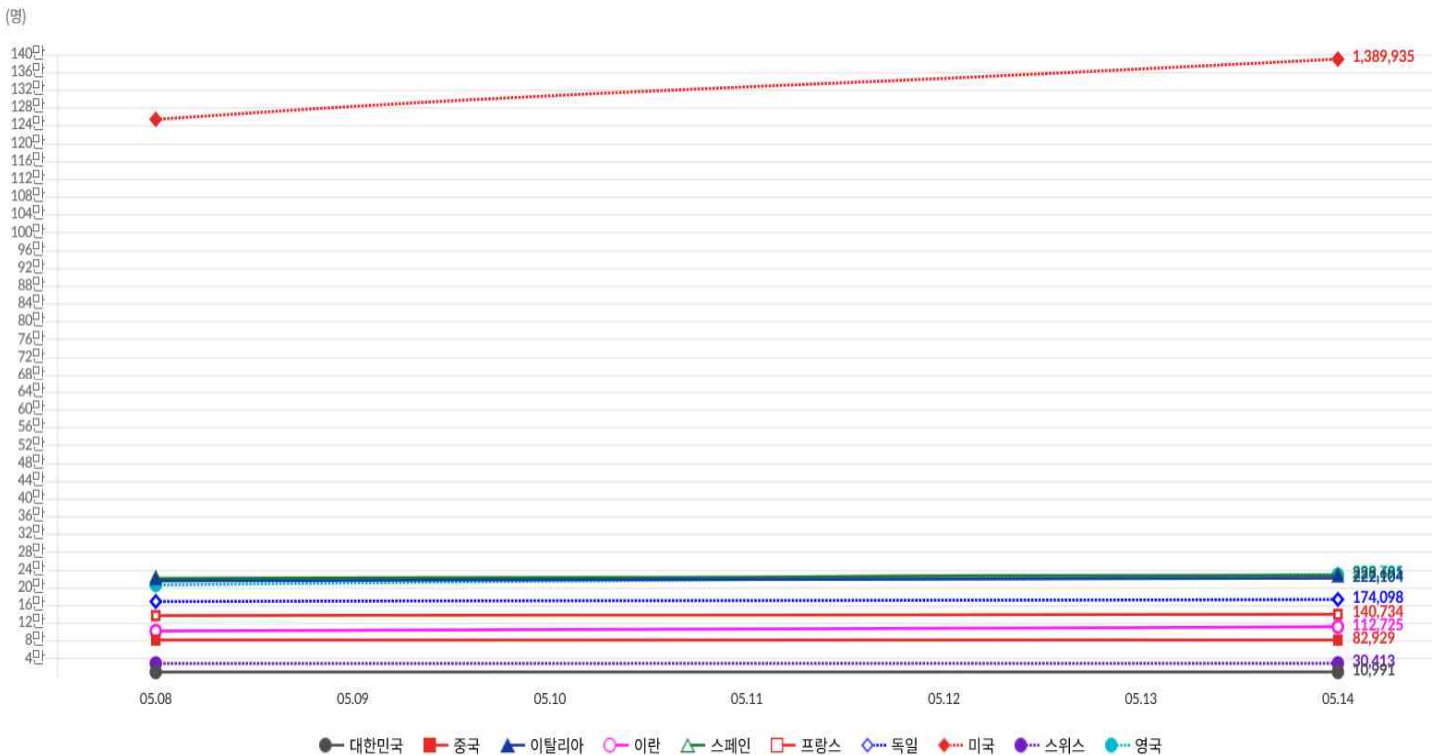
● **주요 국가별 발생 현황** (2020. 5. 14. 00:00 기준) (출처) **질병관리본부**

- 치명률은 프랑스 19.24%, 벨기에 16.38%, 영국 14.45%, 이탈리아 14.01%, 네덜란드 12.87%, 스페인 11.85%, 캐나다 7.34%, 인도네시아 6.83%, 필리핀 6.62%, 미국 6.05%, 이란 6.02%, 중국 5.59%, 스위스 5.14%, 독일 4.52%, 일본 4.27%, 터키 2.76%, 한국 2.37%순으로 높았음
- 전일 대비 확진자 증가율은 인도네시아 3.39%, 필리핀 2.38%, 이란 1.77%, 미국 1.61%, 영국 1.43%, 터키 1.16%, 캐나다 1.06%, 독일 0.54%, 네덜란드 0.53%, 이탈리아 0.4%, 벨기에 0.38%, 프랑스 0.36%, 일본 0.34%, 스페인 0.29%, 한국 0.26%, 스위스 0.11%, 중국 0%순으로 높았음

국가	확진자 수							누적 사망자 수(명)	전일 대비 확진자 증가율(%)	치명률(%)
	5.8.	5.9.	5.10.	5.11.	5.12.	5.13.	5.14.			
미국	1,254,740	1,283,829	1,307,676	1,327,720	1,346,723	1,367,927	1,389,935	84,059	1.61%	6.05%
영국	206,715	211,364	215,260	219,183	223,060	226,463	229,705	33,186	1.43%	14.45%
스페인	221,447	222,857	223,578	224,390	227,436	228,030	228,691	27,104	0.29%	11.85%
이탈리아	215,858	217,185	218,268	219,070	219,814	221,216	222,104	31,106	0.40%	14.01%
독일	169,430	170,588	171,324	171,780	172,576	173,171	174,098	7,861	0.54%	4.52%
터키	133,721	135,569	137,115	138,657	139,771	141,475	143,114	3,952	1.16%	2.76%
프랑스	137,779	138,421	138,854	139,063	139,519	140,227	140,734	27,074	0.36%	19.24%
이란	103,135	104,691	106,220	107,603	109,286	110,767	112,725	6,783	1.77%	6.02%
중국	82,886	82,887	82,901	82,918	82,919	82,926	82,929	4,633	0.00%	5.59%
캐나다	63,895	66,434	66,780	67,996	69,981	71,517	72,278	5,304	1.06%	7.34%
벨기에	51,420	52,011	52,596	53,081	53,449	53,779	53,981	8,843	0.38%	16.38%
네덜란드	41,774	42,093	42,382	42,627	42,788	42,984	43,211	5,562	0.53%	12.87%
스위스	30,126	30,207	30,231	30,305	30,344	30,380	30,413	1,564	0.11%	5.14%
일본	15,547	15,628	15,747	15,798	15,874	16,024	16,079	687	0.34%	4.27%
인도네시아	12,438	12,776	13,112	13,645	14,032	14,265	14,749	1,007	3.39%	6.83%
필리핀	10,004	10,343	10,463	10,610	10,794	11,086	11,350	751	2.38%	6.62%
한국	10,822	10,840	10,874	10,909	10,936	10,962	10,991	260	0.26%	2.37%

전세계 총환자수	3,779,329	3,874,575	3,959,364	4,038,182	4,114,199	4,206,612	4,284,405	-	1.85%	6.95%
전세계 총사망자수	267,935	273,476	277,845	281,113	284,863	290,892	297,632			

주요 발생국가 주간 동향



● 해외유입 현황 (2020. 5. 14. 0:00 기준) (출처) 질병관리본부

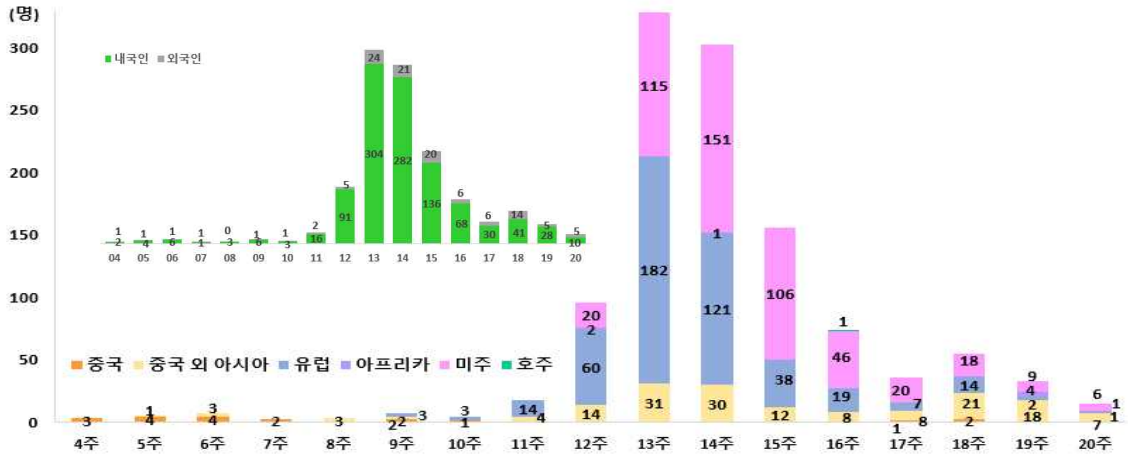
- 어제 신규로 확인된 해외 유입 확진자의 추정 유입국가는 미주 1명, 중국 외 아시아2명

해외유입 현황 5.13. 0시 기준

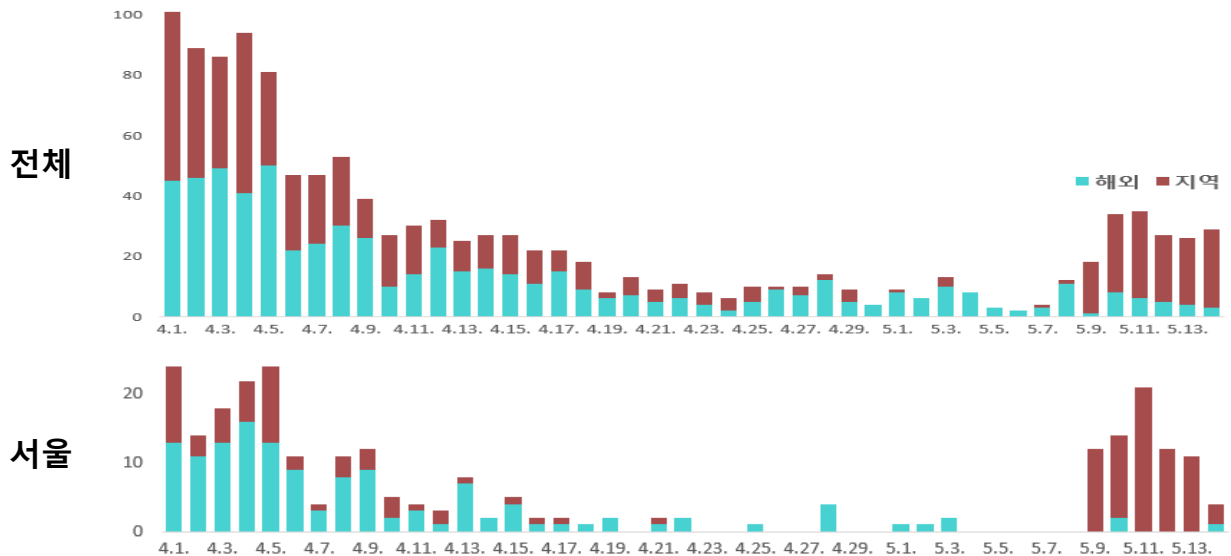
구분	합계	유입국가					확인 단계		국적	
		중국	중국 외 아시아	유럽	미주	아프리카	검역단계	지역사회	내국인	외국인
신규	3	0	2	0	1	0	0	0	3	1
누계	1,145	19	162	464	491	8	1	481	664	1,031
		(1.7%)	(14.1%)	(40.5%)	(42.9%)	(0.7%)	(0.1%)	(42.0%)	(58.0%)	(90.0%)

확진자수(명)		여행국
중국	19	-
중국외아시아	162	필리핀, 태국, 인도네시아, 일본, 싱가포르, 말레이시아, 이란, 베트남, 아랍에미리트, 팔라우, 카타르, 터키, 인도, 파키스탄, 쿠웨이트, 타지키스탄, 오만, 방글라데시 등
유럽	464	영국, 스페인, 프랑스, 이탈리아, 아일랜드, 체코, 독일, 스위스, 포르투갈, 폴란드, 헝가리, 오스트리아, 네덜란드, 크로아티아, 에스토니아, 핀란드, 그리스, 러시아, 스웨덴 등
아프리카	8	이집트, 남아공·나미비아·짐바브웨, 탄자니아
미주	491	미국, 캐나다, 브라질, 아르헨티나, 멕시코, 페루, 콜롬비아, 칠레, 볼리비아, 우루과이 등
호주	1	호주

해외유입 추정현황(5.13. 0시 기준)



감염경로구분(해외유입, 지역사회)에 따른 전국, 서울시 일별 신규확진자 현황 (4.1일 이후)



● 서울시 서남권직장맘지원센터, 코로나19 속 직장맘 불이익 없도록 상담조정

- 서울시 서남권직장맘지원센터가 코로나19 상황에서 직장맘·대디가 불이익을 받지 않도록 상담조정을 통해 ‘일자리 지키미’ 역할을 톡톡히 하고 있음

* 서남권센터는 서울시 노동자가 임신·출산·육아를 이유로 부당한 처우를 겪지 않도록 ▲출산휴가, 육아휴직, 가족돌봄휴가 등에 대한 종합 상담 ▲직장맘 권리구제 ▲갈등조정 ▲역량강화교육 등 다양한 사업을 운영하고 있음

* '16년 5월 개소 이후 올 4월 기준 19,595여 건의 고충상담을 진행했고, 임신·출산·육아기 근로자들의 고충을 심층적으로 분석하고 다양한 사례를 수집하며 피해 유형별 권리구제 방안의 노하우를 축적해 나아가고 있음



서울특별시 서남권직장맘지원센터

- 서울시 서남권직장맘지원센터는 지난 4개월 간('20년 1~4월) 총 2,954건의 상담을 진행했다고 밝혔고, 이는 작년 동기 대비 10%(2,654건), 재작년 동기 대비 49%(1,512건) 증가한 수치임
- 특히 코로나19로 어린이집, 유치원, 학교 개학이 연기되면서 ‘가족돌봄휴가’와 관련된 상담이 몰려 상담건수 증가로 이어진 것으로 분석됨
 - * ‘가족돌봄휴가’ 제도 관련 상담은 총 306건(1~4월)이었고, 이밖에도 육아휴직 연장, 권고사직 등과 관련된 상담도 이어졌음
- 상담은 노동전문가인 노무사, 변호사로 구성된 ‘직장맘 권리구조대’가 전담함
- 이들은 상담코칭부터 사적조정, 고용노동부 진정, 노동위원회 구제신청, 고용노동부 특별 근로감독까지 원스톱 지원, 적극적으로 개입하며 직장맘의 고충을 해결하고 있음
 - * ‘직장맘 권리구조대’는 센터 상근 노무사 4명, 서남권경력단절예방지원단 변호사 2명, 노무사 9명으로 구성됨
- 이와 함께 서남권센터에서는 직장맘·대디들이 제도를 몰라 피해를 보는 일이 없도록 코로나19에 따라 변경된 정책들과 법 개정 사항을 네이버 포스트, 블로그, 공식 홈페이지 등에 실시간 업데이트하고 있음
- 한편, ‘서울특별시 서남권직장맘지원센터’는 평일 오전 10시부터 오후 5시까지, 목요일에는 오후 8시까지 야간 상담을 진행하고 있음
- 내방상담, 전화상담 외에도 온라인 상담, 카카오톡 상담이 활성화 돼있어 직장맘이 가장 편한 방법으로 상담할 수 있도록 지원함
 - * 자세한 내용은 홈페이지(www.gworkingmom.net)를 통해 확인할 수 있음
- 서울특별시 서남권직장맘지원센터는 “코로나19로 인해 기업 운영이 어려워짐에 따라 가장 먼저 피해를 보는 것은 고용에 취약한 여성 근로자다. 특히, 개학이 미뤄지고 온라인 개학이 시작되면서 육아와 직장생활을 병행해야 하는 직장맘들의 고충이 무엇보다 컸다”며, “직장맘이 눈치 보지 않고 휴가휴직을 쓸 수 있도록 법적 제도를 안내하겠다. 더불어 힘든 시기를 이겨내고 있는 사업주들을 위한 정부의 지원도 함께 알려 기업과 노동자가 상생하며 이 위기를 극복할 수 있도록 적극 노력 하겠다”고 전함

● 이태원 클럽 관련 확진자 발생 상황 및 조치 계획

- 중앙재난안전대책본부에서는 각 지방자치단체와 함께 전국 각 시·도의 이태원 클럽 관련 확진 환자 발생 현황과 조치 계획에 대해 논의하였음
- 오늘(5.14) 0시 기준으로 이태원 클럽 관련 확진 환자 수는 서울, 경기, 인천을 포함, 충북, 부산, 충남, 전북, 강원, 경남, 제주 등 전국에서 총 131명임
 - * 어제 하루 약 1만5000여 건의 검사가 시행되었으며, 이태원 클럽 관련해서는 현재까지 3만5000여 건의 검사가 시행되었음
- 5월 8일 보건복지부는 이태원 클럽 집단 발생과 관련하여 클럽 등 유흥시설 운영 자제 및 방역수칙 준수 행정명령을 시행하였으며, 각 지방자치단체별로 유흥시설 집합금지, 감염검사나 대인접촉 금지 명령을 추가로 발령하였음

행정명령	시행 지방자치단체 (5.13 기준)	
유흥시설 집합금지	15개 시·도	서울, 경기, 인천, 광주, 부산, 충북, 충남, 대구, 대전, 울산, 세종, 경북, 경남, 전북, 전남 * 미시행하는 강원과 제주의 경우 방역수칙 준수 여부를 점검하고 심야시간 집중 점검 실시 중
감염검사 시행	11개 시·도	서울, 경기, 인천, 광주, 충북, 충남, 대전, 울산, 세종, 경남, 전북
대인접촉 금지	9개 시·도	서울, 경기, 인천, 광주, 충북, 충남, 대전, 세종, 경북

- 또한 각 지방자치단체는 경찰 등과 합동하여 방역 수칙 준수 여부를 점검하는 점검단을 구성해 운영해왔음
 - * 이태원 클럽 집단 감염 이후 5월 9일부터는 경찰과 합동점검반(5.13 기준 전국 261개반 1,633명)을 구성해 심야 시간(22시~02시)에 유흥시설을 대상으로 집중 점검을 실시하고 있음
 - * (5.9) 2,883개소, (5.10) 3,713개소, (5.11) 6,604개소, (5.12) 12,649개소, (5.13) 10,794개소
 - * 어제(5.13) 심야 시간에 클럽, 감성주점 등 10,794개소에 대해 합동 점검을 실시하였으며, 점검 결과 7,616개소는 영업 중지 중이었고, 영업 중인 3,178개소에 대해서는 소독 철저, 출입자 명부 부실 등에 대해 현장지도를 실시하였음
- 심야 시간에 클럽, 감성주점 등 유흥시설에 대해 합동점검을 실시한 결과, 각 지방자치단체는 집합금지 행정명령을 위반한 11개소(누적)를 고발(~5.13)하였으며, 12개소(서울)를 추가로 고발할 예정임
 - * 부산 7개소, 대전 2개소, 인천 1개소, 경기 1개소
- 중앙재난안전대책본부는 4월 24일부터 5월 6일까지 이태원 클럽 등 유흥시설을 방문한 분들은 신분 노출과 검사 비용에 대한 걱정을 내려놓고 보건소나 1339를 통하여 선별진료소에서 검사에 적극 응해주시기를 당부하였음
- 이태원 클럽 관련 사례의 2차, 3차 감염 전파 규모를 줄이고 속도를 늦춰 방역 관리 체계 내에서 코로나19를 잘 통제하기 위해서 생활 속 거리 두기 수칙을 철저히 준수할 것을 강조하였음

● 생활치료센터 운영 현황

- 중앙재난안전대책본부는 코로나19 환자가 중증도에 따라 적절하게 치료를 받을 수 있도록 중증환자는 감염병전담 병원(최대 7,564병상 확보) 등에 입원하고, 경증환자는 생활치료센터에서 격리하여 치료받도록 하고 있음
 - * (운영 현황) 감염병전담병원 누적 74개소 7,564병상, 생활치료센터 누적 18개소
- 생활치료센터는 코로나19 지역사회 전파 가능성을 차단하기 위해 경증환자를 시설에 격리하여 치료하는 새로운 유형의 방역 체계로 우리나라가 세계 최초로 도입하였음
- 생활치료센터는 대구·경북 환자를 위해 최초 설치되었고, 환자가 많이 증가하는 시점에 최대 16개까지 운영됐으며, 이후에 해외 입국 환자를 위한 경기국제1·2센터를 추가로 설치·운영해왔음
 - * 대구·경북 지역 환자가 감소함에 따라 중앙사고수습본부(본부장 보건복지부 장관)가 운영하는 생활치료센터 16개소는 4월 30일자로 모두 운영을 종료하였으며, 지방자치단체별로 상황에 따라 자체적으로 생활치료센터를 운영함
 - * 16개 대구·경북 생활치료센터에서 총 3,047명의 환자가 완치되어 격리 해제되는 동안 의료진 720명을 포함해 총 1,419명이 근무하였으며, 시설 내 감염자는 한 명도 발생하지 않았음
- 최근 경기국제2(안산) 생활치료센터는 생활치료센터 입소 환자가 감소함에 따라 운영을 종료(5.15)하고 경기국제1

(안성) 생활치료센터로 통합 운영한다고 밝혔음

- 경기국제2(안산) 생활치료센터에서는 3월 27일부터 5월 13일까지 총 58명의 환자가 완치되어 퇴소하였음
 - * 현재 센터 입소자 42명은 주소지 지방자치단체가 운영하는 생활치료센터 또는 병원으로 오늘 전원을 완료하며, 이 중 주소지로 이송이 어려운 제주 지역 환자 2명은 경기국제1(안성) 센터로 이송하였음
- 또한 5월 말에 운영을 종료할 예정이었던 경기국제1(안성) 생활치료센터는 6월 말까지로 운영 기간을 연장하여 해외 입국 외국인 환자를 중심으로 운영함
 - * 거주지가 명확하지 않거나 주소지까지 장거리 이동이 어려운 교민 환자도 입소할 수 있도록 할 예정임
- 중앙재난안전대책본부는 경기국제2(안산) 생활치료센터 운영에 협조해 주신 안산시와 중소벤처기업연수원, 고려대학교 안산병원 의료진에게 감사드리며, 환자 이송에 도움을 준 소방청과 지방자치단체에도 감사의 뜻을 밝혔음
- 또한 지금까지 생활치료센터 운영을 위해 기꺼이 시설 사용에 협조해 준 기업(삼성, 현대자동차, LG), 종교계(카톨릭 대구대교구), 금융기관(기업은행, 대구은행, 농협), 학교(경북대, 서울대), 공공기관(국민건강보험공단, 국민연금공단 등)에도 진심으로 감사하다고 밝혔음
- 중앙재난안전대책본부는 앞으로 코로나19 확진 환자가 다시 급증하는 경우에 대비하여 생활치료센터 운영 시설과 협력병원을 사전에 지정하여 즉시 운영할 수 있는 체계를 갖출 것이라고 밝혔음
 - * 지자체별 생활치료센터 지정 및 14개 대학병원에서 협력병원으로 참여 신청
- 아울러 정부는 생활치료센터 입지 기준, 시설·인력기준, 환자관리 방법 등을 표준화한 모형을 마련하고 보급하여, 향후 감염병 발생 시 지자체별로 모형에 따라 신속하게 생활치료센터를 설치할 수 있도록 지원할 예정
- 생활치료센터 표준 모형을 국제 기준에 맞게 표준화하여 해외에 널리 알리는 등 생활치료센터가 'K-방역모델'의 핵심으로 작동할 수 있도록 만들 계획임

국내 코로나19 사망자 현황

□ 개요(5.14. 0시 기준, 260명)

- 2.19일 첫 사망 사례 이후 5.14일 0시까지 총 260명의 사망자 발생
 - 전국 확진환자 총 10,991명 대비 치명률 2.37%

□ 사망자 특성

- (인구학적 특성)
 - (성별) 남자 135명, 여자 125명
 - (연령별) 평균 77.4세(35세~98세)로 65세 이상 86.2%(224명)
 - (지역별) 대구 179명(68.8%), 경북 54명(20.8%), 경기 16명(6.2%), 서울 4명, 부산 3명, 강원 2명, 울산 1명, 대전 1명
 - (치명률) (성별) 남자 2.99%, 여자 1.93%; (연령별) 30대 0.17%, 40대 0.21%, 50대 0.76%, 60대 2.80%, 70대 10.81%, 80대 이상 25.51%
 - (기저질환) 있음 256명, 없음 4명
 - 기저질환: 심뇌혈관질환 등 순환기계 질환 76.5%, 당뇨병 등 내분비계 질환 48.1%, 치매 등 정신질환 44.2%, 만성폐쇄성폐질환 등 호흡기계 질환 23.8% 등(중복 가능)
 - 기저질환 없음: 60대/남성 60대/여성 70대/남성 80대/남성으로 감염병신고서와 의무기록 등 현재 가용한 자료 상 기저질환이 확인되지 않은 상태
- (추정감염경로) 시설 및 병원 143명(55.0%), 신천지 관련 27명(10.4%), 확진자 접촉 22명(8.5%), 조사중 67명(25.8%), 해외유입관련 1명(0.4%)
- (사망 장소) 입원실 240명(92.3%), 응급실 17명(6.5%), 자택 3명(1.2%)

국내 코로나19 사망자 현황

구분	명	비율(%)	비고
총 사망자수 (5.14. 0시 기준)	260	100.0%	치명률(확진자 10,991명 중) 2.37%
성별	남	135	51.9% 치명률(확진자 4,516명 중) 2.99%
	여	125	48.1% 치명률(확진자 6,475명 중) 1.93%
연령별	평균 77.4세(최소 35세~ 최대 98세), 65세 이상 224명(86.2%)		
	30대 (30-39세)	2	0.8% 치명률(확진자 1,202명 중) 0.17%
	40대 (40-49세)	3	1.2% 치명률(확진자 1,451명 중) 0.21%
	50대 (50-59세)	15	5.8% 치명률(확진자 1,964명 중) 0.77%
	60대 (60-69세)	38	14.6% 치명률(확진자 1,359명 중) 2.80%
	70대 (70-79세)	77	29.6% 치명률(확진자 712명 중) 10.81%
	80대 이상 (80세 이상)	125	48.1% 치명률(확진자 490명 중) 25.51%

국내 코로나19 사망자 현황

구분	명	비율(%)	비고	
총 사망자수 (5.14. 0시 기준)	260	100.0%	치명률(확진자 10,991명 중) 2.37%	
기저질환 (중복 가능)	기저질환 있음 256명(98.5%), 없음 4명(1.5%)			
	순환기계 질환	199	76.5%	심근경색, 심부전, 뇌졸중, 고혈압 등
	내분비계·대사성 질환	125	48.1%	당뇨병, 통풍, 쿠싱증후군 등
	정신 질환	115	44.2%	치매, 조현병 등
	호흡기계 질환	62	23.8%	만성폐쇄성폐질환, 천식 등
	비뇨·생식기계 질환	45	17.3%	만성신장질환, 전립선질환 등
	악성신생물(암)	36	13.8%	폐암, 간암, 위암 등
	신경계 질환	16	6.2%	파킨슨병 등
	소화기계 질환	10	3.8%	간경변증 등
	근골격계 질환	6	2.3%	골다공증, 관절염 등
	혈액 및 조혈계 질환	5	1.9%	원발성 혈소판증가증, 빈혈
	추정 감염경로	시설 및 병원	143	55.0%
- 청도대남병원		9	3.5%	
- 요양병원		70	26.9%	
- 기타 의료기관		32	12.3%	
- 요양원		21	8.1%	
- 기타 사회복지시설		11	4.2%	
신천지 관련		27	10.4%	
확진자 접촉		22	8.5%	
조사 중		67	25.8%	
해외유입관련		1	0.4%	
사망장소	입원실	240	92.3%	
	응급실	17	6.5%	
	자택	3	1.2%	

※ 사망 직후 신고내용에 기초한 것으로 추후 수정·보완될 수 있음

일자	국내 발생(명)	정부	서울시
'20.01.03.	-	· 질병관리본부, 「우한시 원인불명 폐렴 대책반」 가동 - 우한시 발 항공편 입국자 검역 강화 - 중국 보건당국, WHO와 긴밀한 협력체계 유지 - 우한 방문 또는 체류자 발열, 호흡기증상 시 1339 신고 당부	
'20.01.08.	-	· 국내 조사대상 첫 유증상자 발생 - 중국 국적 36세 여성 1명, 유증상자 분류되어 격리, 치료, 검사 실시 - 접촉자 역학조사 및 모니터링 시작(29명)	
'20.01.11.	-	· 첫 유증상자 PCR 검사 결과 음성 - 유증상자 및 접촉자 모니터링 종료	-
'20.01.13.	-	· 질병관리본부, 신종코로나바이러스 분석·검사법 개발 착수	
'20.01.16.	-	· 질병관리본부, 신종코로나바이러스 지역사회 대응 강화 - 중국 우한시 방문자 중 14일 이내 유증상자 신속한 사례분류, 진단검사 - '신종 코로나바이러스 대응절차(3판)' 배포('20.1.17.) - 각 시·도 대책반 구성, 설 연휴 비상방역근무체계 가동 - 시도 보건환경연구원에 PCR 검사 이관, 지역별 신속검사 가능하도록 계획	
stage 1 중국 유입, 국내 첫 확진환자 발생			
'20.01.20.	확진:1(+1)	· 신종코로나바이러스 감염증 국내 첫 확진환자 발생 - 35세 여성(중국국적) 인천공항 검역과정 발열 등 유증상	· 서울시 확진자 최초발생 ※ 공식자료 기반 후향적 확진일자 재추정
'20.01.23.	확진:1(-) 확진:1	· 질병관리본부, 감염병 위기경보 수준 '주의' 단계로 상향	
'20.01.24.	확진:2(+1) ※미발표	· 신종코로나바이러스 감염증 두 번째 확진자 확인 - 중국 후베이성 우한시 근무자(55세, 한국인 남성), 김포공항 검역과정 유증상 확인 · WHO 긴급위원회 "아직 국제공중보건위기상황 아니야"	· 서울시 '신종 코로나 방역대책 반 가동' 선언후 24시간 대응
'20.01.26.	확진:3(+1) ※미발표	· 신종코로나바이러스 감염증 세 번째 확진자 확인 - 후베이성 우한시로부터 입국한 한국인(54세 남성), 1.20. 귀국 · 질병관리본부, 중국 전역 검역대상 오염지역 지정, 사례정의 확대 - 의사환자 및 조사대상유증상자 사례정의 확대로 격리 및 감시대상자 큰 폭 증가	-
'20.01.27.	확진:4(+1) ※미발표	· 신종코로나바이러스 감염증 네 번째 확진자 확인 - 후베이성 우한시 방문 후 귀국, 55세 남자 한국인 · 보건복지부, 감염병 위기경보 단계, "주의→경계" 격상 · 보건복지부, 「 신종 코로나바이러스 감염증 중앙사고수습본부 」 설치 - 국립중앙의료원, 신종 코로나바이러스 감염증 대응으로 기능 전환	-
'20.01.28.	확진:4(-) ※미발표	· 최근 14일내 중국 우한 입국자 전수조사 실시 · 지역사회 확산 방지 위해 대응체계 강화 - 지자체별 선별진료소 추가 확대(1.28. 현재 288개 운영) - 1339 상담센터 상담 인력(27명→170명) 추가 확보 - 감염병관리병상 추가 확보 계획 수립(국가지정입원치료병상 29개 병원, 161 병실) - 민간의료기관 신종코로나바이러스 검사 가능 하도록 기술과 자료 제공 - 신종 코로나바이러스감염증 대비 어린이집 등 대응요령 배포 · WHO 신종코로나바이러스 감염증 위험 수위 '보통→높음'으로 조정	· 보건소(25개), 시립병원(4개) 선별진료소 운영 · 격리병상 7개 상시 가동 준비 · 중국동포 밀집지역 임시 신고·지정 센터 지정 · 예방 등 시민 집중 홍보 안내 강화
'20.01.30.	확진:6(+2) 확진:4	· 신종 코로나바이러스 추가 환자 2명 확인, 첫 2차 감염 사례 발생 - 우한 방문 후 귀국(32세 남자 한국인), 세 번째 확진자 접촉자(56세 남자 한국인) · 문재인 대통령 주재 「신종 코로나바이러스 감염증 대책 종합점검회의」 개최 - 검역인력 확충, 보건소 기능 감염병 중심으로 전환, 격리 시 보상 등 범부처 총력 대응 · 민간 협력으로 진단 빠른 '실시간유전자 증폭검사' 구축·검증·평가 완료 - real time RT-PCR, 1회 검사로 확진, 6시간 이내 결과 확인 가능 - 1.31.부터 전국 18개 보건환경연구원에서 검사 실시 · 의료기관 DUR, ITS를 통한 환자 해외 여행력 확인 - DUR(의약품안전사용서비스), ITS(해외여행력 정보 제공프로그램)	· 중국 우한시 입국자 208명 전수 조사 진행 · 관광 위기관리TF 체계 구성 · 서울시, 신종코로나바이러스 감염증 상황 매일 유튜브 생방송 실시 · 서울시 소방재난본부, 신종코로나바이러스 의심환자 이송지원반 확대 운영
'20.01.31.	확진:11(+5) ※미발표	· 우한교민 368명 1차 입국 , 유증상 18명 · 질병관리본부 확진자 역학조사 경과발표, 접촉자 자기격리 및 심층조사 시행 · "신종 코로나바이러스 대응 실험실 생물안전 잠정기준" 안내 · 보건소 선별진료서 이동형 X-ray 장비 구매 188억원 지원 · 중앙사고수습본부, 확진자의 확인되지 않은 개인정보 확산 사건 수사 의뢰 · WHO 현지시각 1.30. " 국제보건위기상황 " 선포	· 선별진료소 58개소 확대 - 시립병원 4개소 추가 - 서울의료원 응급실 유증상 전용응급실로 전환 - 이동 선별진료소 7개 설치 지원 · 역학조사단 4→11명 확대 · 검사가능 강화

코로나19 발생 현황 및 정부 대응 요약

일자	국내 발생	정부	서울시
'20.02.01.	확진:12(+1)	<ul style="list-style-type: none"> · 중앙사고수습본부 회의 관계부처 합동 확대 개편 - 중국 유학생, 여행자, 근로자 등 관련 방역 관리방안 범부처적 안건 논의 · 우한교민 333명 2차 입국, 유증상자 7명, 국립의료원 이송 · 마스크와 손소독제 매점·매석 금지하는 고시가 법제처 검토 완료 	
	※미발표		
'20.02.02.	확진:15(+3)	<ul style="list-style-type: none"> · 중앙사고수습본부, 전국 선별진료소 288개→532개로 대폭 확대 · 1339 상담인력 (1.31.)38명→126명(2.1.)→188(2.4.) 계획 · 우한입국 교민 총 701명 검체 채취 검사, 1차 입국자 1명 확진 - 경찰인재개발원(아산)에 520명, 국가공무원인재개발원(진천)에 156명 입소 - 입국일로부터 14일간 격리, 종료 후 한 차례 더 진단검사 시행 	
	※미발표		
'20.02.03.	확진:15(-)	<ul style="list-style-type: none"> · 중앙사고수습본부 본부장(차관→장관)주재로 격상 · 중국 후베이성에서 입국하는 모든 외국인 입국 제한조치(2.4.0시부터) · 제주 무사증입국제도 일시 중단 · 중국 전용 입국장 별도 설치, 특별입국절차 진행 - 특별입국절차: 중국에서 입국하는 모든 내외국인 거주지, 실연력처 확인 후 입국 허용 · 밀접접촉자, 일상접촉자 구분 폐지, '접촉자' 전원 자가격리 조치 · 중국 유입 추정 9명, 일본 확진자 접촉 1명, 국내 2차 감염 5명 	<ul style="list-style-type: none"> · 서울시, 소상공인 피해 최소화 - 기금 자금 5,000억원 지원 - 금리 0.5%p인하 등 - 관광객 집중지역 방역소독 · 대외협력기금 2억원 지원 - 우한교민 격리 주변 지역 의약품 지원
	※미발표		
'20.02.04.	확진:16(+1)	<ul style="list-style-type: none"> · 신종코로나바이러스 진단시약 긴급사용 승인, 의료기관까지 검사 확대 - 지역사회 확산 방지, 조기 진단위해 2.7.부터 민간 의료기관에서 검사 가능 · 1339, 129, 공단 상담센터 등 유관기관 포함 총 596명 상담 배치 · 우한지역 입국자 명단 서울시 송부, 소재 및 위치 파악 전수조사 협업 · 집단시설다중이용시설 등 대응지침 배포 - 중국 전 지역 다녀온 직원 및 이용자 14일간 업무 배제, 등원 중단 권고 - 전 부처의 집단시설 및 다중이용시설에 적용 · 16번째 환자, 태국 여행 후 확진(태국 정부 확진자 관련 자료 공유 요청) 	<ul style="list-style-type: none"> · 지하철 버스, 택시 감염 예방 본격 돌입 - 대중교통 대대적 방역 · DDP 예방을 위한 특별방역 - 방역 매주 실시 - 열화상 카메라, 세정제 등 배치
	※미발표		
'20.02.05.	확진:19(+3) 완치:1(+1)	<ul style="list-style-type: none"> · 2번째 환자, 확진자 중 처음 퇴원 · 질병관리본부, 신종코로나바이러스 감염증 환자 바이러스 분리 성공 - 신종 코로나바이러스 한국 분리주 이름: BetaCoV/Korea/KCDC03/2020 - 유전정보 공개, 백신·치료제 개발 등을 위해 과학계와 공유 · 국립보건연구원, 신종코로나바이러스 치료제 및 백신개발 연구 착수 · 중앙사고수습본부 유관부처와 마스크 수급 대책 마련 · 국민 정보 제공 위해 '신종 코로나바이러스 감염증' 전용 홈페이지 개설 - 신종코로나바이러스 마이크로페이지, ncov.mohw.go.kr - 일일 브리핑, 환자 현황 및 이동경로, 팩트 체크, 대응지침, 홍보자료 등 신속 제공 · 확진자 개인정보 유출, 일본 직원 사칭에 대한 수사 의뢰 	<ul style="list-style-type: none"> · 외국인 밀집지역 식료품업소 802곳 집중점검, 확산 차단 - 3개 시장 75명 투입, 선제적 점검 - 야생동물 등 취급여부 점검 - 1개 시장 방역·소독 실시
	확진:7		
'20.02.06.	확진:23(+4) 완치:2(+1)	<ul style="list-style-type: none"> · 중앙사고수습본부 국무총리 임석 하에 본부장 주재로 코로나 대응 논의 · 마스크·손소독제 등 수급안정화 위해 긴급수급 조정조치 발동 - 마스크·손소독제 생산, 도매업자 출하·판매시 정부 신고 의무 부여 · 정부, 민간후원 연계, 마스크 15만개 노인맞춤 돌봄서비스 수행기관 후원 · 인천국제공항 검역 강화, 유증상자 4단계 고강도 검역체계 가동 - 검역조사→선별진료→시설격리→진단검사, 확장형 검역 시스템 최초 가동 · 신종코로나바이러스감염증 사례정의 확대(대응절차 5번 개정), 검사기관 확대 · 첫번째 확진자(35세 여자, 중국인), 퇴원 	<ul style="list-style-type: none"> · 신종코로나 확산 방지, 131개 대학로 소극장, 71개 문화시설 특별방역 · 확진자 다중이용시설 이동 동선 지도 서비스 제공 준비 · 확산 방지 위한 개선방안 중앙정부에 지속 건의 - 7개 건의 5개 반영, 2개 추진중
	확진:10		
'20.02.07.	확진:24(+1) 완치:2(-)	<ul style="list-style-type: none"> · 신종코로나바이러스감염증 진단 검사 대상 확대, 의사환자 검사비 지원 - 중국 방문 후 유증상자, 의사소견에 따라 신종코로나바이러스감염증 의심되는자 - 확진자·의사환자로서 진단받은 경우 검사비용에 한해 지원 · 선별진료소 556개소로 확대, 1일 검사 가능 건수 3천여건 정도 · 위험성 큰 집단 대상 우선순위 평가하여 검사대상 확대 계획 	<ul style="list-style-type: none"> · 서울시, 격무시설 2.8.부터 운영 - 자가격리자 중 독립생활 어려운자 대상 - 서울시 인재개발원 활용
	※미발표		

코로나19 발생 현황 및 정부 대응 요약

일자	국내 발생	정부	서울시
'20.02.08.	확진:24(-) 완치:2(-)	<ul style="list-style-type: none"> · 중앙사고수습본부 17개 시도와 확산 방지 대책 논의 <ul style="list-style-type: none"> - 시도별 시설·병상·인력 등 운영계획 논의 · 입원 또는 격리자 생활지원 위해 법률 근거 관계부처 협의·확정 <ul style="list-style-type: none"> - 「신종감염병중후군 및 중동호흡기증후군(MERS) 발생에 따른 유급휴가비용 및 생활지원비 지원금액」 고시 협의를 거쳐 최종 확정 - 14일 이상 격리된 경우, 4인 가구 기준 월 1,230,000원 지급 - 유급휴가 제공한 경우 사업주에게 유급휴가비용 지급 · 집단시설·다중이용시설 표준 소독 수행 지침, 각 부처와 지자체 배포 · 국내 초기 방역 신속 조치로 다수 경증, 전파 속도 메르스 비해 빠른 편 	
	※미발표		
'20.02.09.	확진:27(+3) 완치:3(+1)	<ul style="list-style-type: none"> · 중국 입국자 건강상태 모니터링 '자가진단 앱' 사용 사후관리 강화 <ul style="list-style-type: none"> - 2.10.~11. 시범운영, 2.12. 이후 시행 · 지자체 총력 동원 태세, 보건소 방역활동 집중 체계 구축 · 환자 조기발견 위한 진단검사 물량 대폭 확대 계획 <ul style="list-style-type: none"> - 2월 말까지, 1일 만 건의 진단검사 가능하도록 확충 · 다수 환자 발생 대비 병상·인력 확보 계획 <ul style="list-style-type: none"> - (음압)1차 국가지정 198 병상 활용→2차 공공병원 및 군병원, 일반 종합병원 활용 - (인력)10개 즉각대응팀→30개, 역학조사관 처우개선 및 채용방식 개선 - (치료)국립중앙의료원 주관 "중앙임상TF", 표준적 치료방법 권고안 수립 	
	※미발표		
'20.02.10.	확진:27(-) 완치:4(+1)	<ul style="list-style-type: none"> · 한시적 국내 크루즈선 입항 금지 <ul style="list-style-type: none"> - 크루즈 다이아몬드프린세스호 336명 중 70명 양성(2.9. 기준) · 11번째 환자, 증상 호전, 검사 2회 연속 음성 확인, 퇴원 	· 자가격리자 8명, 서울시 인쇄 개발원 입소
'20.02.11.	확진:28(+1) 완치:4(-)	<ul style="list-style-type: none"> · 중국 외 홍콩·마카오 오염지역 지정, 검역 강화 밝힘 · 중앙사고수습본부 중국 외 환자 발생 6세 지역, 여행 최소화 권고 <ul style="list-style-type: none"> - 외교부 중국 후베이성 철수 권고(3단계), 그 외 중국 지역 여행자제(2단계) · 중국 외 감염 확인 국가 여행이력 정보 의료기관, 약국에 제공 <ul style="list-style-type: none"> - 수진자자격조회(건강보험 자격조회), ITS, DUR 통해 제공 	<ul style="list-style-type: none"> · 서울시, 신종코로나 8개 언어로 상담 안내 · 서울시, 공행버스 김화은행 승인
	※미발표		
'20.02.12.	확진:28(-) 완치:7(+3)	<ul style="list-style-type: none"> · 우한교민 147명 3차 입국, 유증상자 5명 국립중앙의료원 이송 <ul style="list-style-type: none"> - 14일간 임시 생활시설 국방어학원에 입소 · 대규모 행사나 축제, 시험 등 집단행사 개최 권고 지침 마련·시행 · 특별입국절차 적용지역 확대(홍콩, 마카오), 자가진단 앱 설치 · WHO 신종 코로나 바이러스 이름 "COVID-19" 명명 <ul style="list-style-type: none"> - CO: 코로나, VI:바이러스, D: 질환, 19: 2019 의미 · 3번째, 8번째, 17번째 환자 증상 호전 및 2회 검사 음성, 퇴원 · 국내 분리 한 신종코로나바이러스 분양, 진단·치료·백신 개발 적극 활용 	<ul style="list-style-type: none"> · 환경대처(검체) 조사계획 <ul style="list-style-type: none"> - 확진자 동선 6개소 긴급점검 - 향후, 확진자 동선 내 다중 이용시설 조사 확대
	확진:10 완치:2		
'20.02.13.	확진:28(-) 완치:7(-)	<ul style="list-style-type: none"> · 코로나19, 지자체 중심의 자가격리 관리 강화, 격리시설 확대 <ul style="list-style-type: none"> - 2.3일 15개 시·도 17개소 766실 → 2.12일 16개 시·도 19개소 864실 · 진단 시약 생산 확대, 검사기관 확충, 1일 5천명 수준 검사 수행 <ul style="list-style-type: none"> - 검사기관: 질병관리본부, 보건환경연구원+민간기관 46개 · 중앙임상TF, 코로나19 임상연구 기반 진료권고안 발표 	<ul style="list-style-type: none"> · 코로나19로 어려움 겪고 있는 시민에 생필품, 주거비, 생계비(서울형 긴급복지) 지원 · 피해 회복능가 지원 캠페인
	※미발표		
'20.02.15.	확진:28(-) 완치:9(+2)	<ul style="list-style-type: none"> · 우한교민 1차 입국자 366명(확진자 2명 제외) 퇴소 <ul style="list-style-type: none"> - 퇴소 전 증상 발생 대처요령, 건강관리, 단기숙소 및 일자 등 교육 - 희망 지역에 따라 5개 권역별 분산하여 이동 예정 · 2.17.부터 입원·격리자들 생활비지원 및 유급휴가비 지원 접수 · 코로나19 확진자 및 격리자 등 심리지원 <ul style="list-style-type: none"> - 「코로나19 통합심리지원단」에서 1.29.부터 심리지원 실시 - 국가·영남트라우마센터, 국립정신의료기관 유선 상담, 고위험군 선별 치료 연계 · 7번째, 22번째 환자 증상 호전, 검사결과 2회 연속 음성, 퇴원 	<ul style="list-style-type: none"> · 2.14. 관광시장 조기 회복 중 합대책 발표 · 2.14. 코로나19 극복 위한 관광업계 간담회 개최
	※미발표		
'20.02.16.	확진:30(+2) 완치:9(-)	<ul style="list-style-type: none"> · 국내 확진자 역학적 특성 분석 결과 발표 <ul style="list-style-type: none"> - 해외 유입사례(57.1%), 국내 감염사례(35.7%), 전파 경로 조사중(7.1%) - 임상 증상 경미 또는 비특이적, 발열, 인후통 호소가 각 32.1%로 가장 많음 - 입원 후 영상검사상 폐렴을 보인 환자는 64.3% 	

코로나19 발생 현황 및 정부 대응 요약

일자	국내 발생	정부	서울시
'20.02.16.	확진:30(+2) 완치:9(-)	<ul style="list-style-type: none"> · 의사 소견에 따른 진단검사 확대, 환자 조기발견, 사회 감시체계 구축 · 의료기관의 감염 예방과 취약시설(요양시설·병원) 보호 조치 강화 · 지자체 자가격리자 업무 전담관리, 접촉자 격리 시설 23개소, 872실 확대 · 유·초·중등학교 개학 대비 방역 강화 계획 · 중국 입국 유학생 7만여 명 14일 자가격리 등 보호·관리 방안 논의 · 고용노동부, 사업장 방역 및 어려움 겪는 사업장 고용안정 적극 지원 	
	※미발표		
'20.02.17.	확진:30(-) 완치:10(+1)	<ul style="list-style-type: none"> · 요양병원 대상 중국 등 여행력 있는 종사자·간병인 실태조사 <ul style="list-style-type: none"> - 전국 1,470여 개 요양병원(2.17.~2.18.) 여행이력, 업무배제, 폐렴환자 여부 등 점검 · 호흡기 감염병 관련 감시체계, 인플루엔자 및 호흡기바이러스 감염 증 병원체 감시체계 코로나19 검사 추가 실시, 참여 기관 확대 · 코로나19 치료제 및 백신 개발 긴급 연구과제 공모 시작 · 중국인 유학생 관리 및 지원 등, 대학 체계적 관리 지침 배포 · 한·일 보건부 장관, 코로나19 상호협력 다짐 <ul style="list-style-type: none"> - 일본 다이아몬드 프린세스호 내 체류 중인 우리 국민 대환지원, 이송방안 협의 - 코로나19 양국 현황 및 방역대책 정보 공유, 향후 협력방안 논의 · 28번째 환자 완치하여 퇴원 	<ul style="list-style-type: none"> · 서울시, 코로나19에 따른 혈액수급난에 긴급혈액 나서 · 찾동 방문간호사, 복지플래너 총 3,208명 확산예방 총력 <ul style="list-style-type: none"> - 관광숙박업소 1,403개 전수조사 - 취약계층 수시 모니터링 - 취약계층 마스크, 세정제 전달, 감염예방 교육 실시 · 방역조사 안전 '클린존 마크'
	확진:12 완치:3		
stage 2_대구·경북 중심 지역사회 전파 확인			
'20.02.18.	확진:31(+1) 완치:12(+2)	<ul style="list-style-type: none"> · 31번째 환자 발생(59년생, 대구), 외국 방문 이력 없음 · 12번째, 14번째 환자 증상 호전으로 격리해제, 퇴원 · 전국 3만7000여 개소 어린이집에 방역물품 구입비 65억 6200만원 지원 <ul style="list-style-type: none"> - 어린이집 마스크, 손소독제 구입 지원 	<ul style="list-style-type: none"> · 서울시, 코로나19 지역경제 피해 최소화 대응체제 가동 <ul style="list-style-type: none"> - 안심클린시장 운영, 피해 기업 지원 등
	※미발표		
'20.02.19.	확진:51(+20) 완치:16(+4)	<ul style="list-style-type: none"> · 확진자 20명, 18명 대구·경북, 15명 31번째 확진자(신천지) 연관 <ul style="list-style-type: none"> - 선별진료소 거침없이 3차 의료시설 직행, 대구·경북 지역 내 다수 응급시설 폐쇄 - 당일 기점으로 국내 확진자 수 폭증 시작 · 코로나19에 따른 운영 어려움 의료기관 건강보험 급여비 조기지급 특례 시행 <ul style="list-style-type: none"> - '15 메르스때도 시행한바 있으며, 청구확인만 거쳐 10일 이내 90% 조기 지급 · 일본 크루즈선 7명 이송, 14일간 임시생활시설 격리 생활 시작 <ul style="list-style-type: none"> - 우리국민 6명, 일본인 배우자 1명 총 7명 - 김포공항 검역 후, 국립인천공항검역소 중앙검역의료지원센터 격리 생활 시작 · 보건복지부, 대한병원협회, 중소병원협회 등 6개 의료계 협조 요청 · 6번째, 10번째, 16번째, 18번째 환자 완치되어 퇴원 	<ul style="list-style-type: none"> · 성동구 주상복합아파트 관련 확진자 첫 발생 · 서울시, 코로나19 확산 방지 위한 공영차고지 방역소독 <ul style="list-style-type: none"> - 서울시 관리 29개 공영차고지 내 주차장 주1회 소독 - 천만 시민과 운전자 감염 예방
	확진:13 완치:5		
'20.02.20.	확진:104(+53) 완치:16(-) 사망:1(+1)	<ul style="list-style-type: none"> · 최초 사망자(청도 대남병원 관련) 발생, 신규 확진자 대부분 대구·경북 지역 · 정부 대구시에 즉각대응팀 19명, 중앙사고수습본부 6명 등 현지 파견 <ul style="list-style-type: none"> - 현재 선별진료소 8개 추가(14→22개소), 공중보건의 24명 추가 배치 예정 · 지역사회 전파 확인, 진단기관 46개→77개 추가 확대 · 서울지역 확진자, 선별진료소 세차례 방문했으나 검사 거부 · 제주 지역 대구 휴가다녀온 군인 확진 판정 · 코로나19 대응지침 지자체용 개정(제6판), 0시부터 적용 <ul style="list-style-type: none"> - 의료진 환자 의사·해외여행 경력 관계없이 의심될 경우 적극 검사 시행 · 코로나19 손실보상심의위원회 구성 <ul style="list-style-type: none"> - 감염예방법에 따라 손실 보상 구체적 기준 등 심의·의결 예정 	<ul style="list-style-type: none"> · 코로나19 피해 관광업계 대상 특별자금 지원 현장 설명회
	※미발표		
'20.02.21.	확진:204(+100) 완치:17(+1) 사망:2(+1)	<ul style="list-style-type: none"> · 제주, 충청북도, 충청남도, 경상남도 최초 확진자 발생 · 대구·경북 지역 병상 확보 노력 <ul style="list-style-type: none"> - 현재 음압 9개 병원 50병실 확보, 향후 공공병원 및 민간병원 병상 확보 · 신천지 대구교회 신도 코로나19 전수 검사 실시 예정 <ul style="list-style-type: none"> - 검사수행 민간 의료기관 4개소 추가 지정, 공중보건의 24명 추가 배치 · 청도 지역 코로나19 확산 방지를 위한 격리 및 검사 실시 · 정부, 「범정부특별대책지원단」 구성·운영 <ul style="list-style-type: none"> - 보건복지부, 행정안전부, 환경부, 경찰청 등 10개 기관 참여 · 국립중앙의료원, 국군대전병원 등 코로나19 전담병원 운영 준비 · 대구지역 전체 학교, 3월 1주 개학연기 협의 완료 · '코로나19 중앙임상TF'를 '신종감염병 중앙임상위원회'로 확대 	<ul style="list-style-type: none"> · 은평성모병원 관련 서울시 확진자 최초 발생 · 서울시 인재개발원 내 코로나19 격리자 8명, 21일 퇴소 · 서울시, 의심증상 시민까지 확대하여 지역감염 차단 노력 · 간강추위계층 복지시설 방역관리 총력 · 중국입국 유학생 픽업·임시거주공간·모니터링 전방위 지원
	확진:19 완치:6		

코로나19 발생 현황 및 정부 대응 요약

일자	국내 발생	정부	서울시
'20.02.22.	확진:433(+229) 완치:18(+1) 사망:2(-) ※미발표	<ul style="list-style-type: none"> · 대구지역 신천지 신도 명단(약 9,336명) 모두 확보 <ul style="list-style-type: none"> - 9,336명 중 1,261명(13.5%) 유증상 응답 - 2.7. 1차, 2.14. 2차 발병 추정, 종교 모임 내 지속 전파 시사 · 청도 대남병원 종사자 및 환자 전수조사 진행 중 <ul style="list-style-type: none"> - 현재까지 256명 중 111명 확진(사망자 2명 포함, 의료진 9명, 환자 102명) 확인 	
'20.02.23.	확진:602(+169) 완치:18(-) 사망:6(+4) ※미발표	<ul style="list-style-type: none"> · 코로나19 전국 확산 가능 대비, 위기경보 단계, "경계→심각" 격상 <ul style="list-style-type: none"> - 질병관리본부 '위기평가회의' 통해 보건복지부 장관 발령 통해 적용 - 해외 유입차단, 환자 발견 및 접촉자 격리 정책, 지역사회 확산 최소화 전략 추진 · 중앙사고수습본부, 국무총리 본부장 중앙재난안전대책 본부로 격상 · 대구, 경북 청도 지역 '감염병 특별관리지역' 집중 관리 <ul style="list-style-type: none"> - 대구지역 최소 2주간 자율 외출 자제, 이동 제한, 증상자 신속 검사 - 빠른 치료 위한 전담병원 병상·인력 확보 계획 · 지역별 코로나19 병상·인력 확보 및 단계별 활용계획 수립 <ul style="list-style-type: none"> - 중증환자 음압병상, 경증환자 전담병원 등 병상·인력 확보 계획 · 경주시 40대 남성 자택서 숨진 채 발견, 일상 감염자 중 최초 사망 발생 · 서울 은평성모병원 사례 중심 조사 진행중 <ul style="list-style-type: none"> - 해당 병원 내 2명의 확진자 발생 · 복지부 장관, 대구·경북 의료계 단체장과 긴급 간담회 개최 	
'20.02.24.	확진:833(+231) 완치:22(+4) 사망:8(+2) ※미발표	<ul style="list-style-type: none"> · 청도 대남병원 정신병원 한층 전원 확진판정(113명) · 서울 은평성모병원 간병인 근무자 확진 판정 · 대구, 경북지역 지역사회 확산 방지 대책 적극 실시 중 <ul style="list-style-type: none"> - 2.24.09시 기준, 대구 지역 환자 446명, 경북지역 환자 186명 - 대구지역 코로나19 확산 방지 위한 의료인 봉사자 모집 · 전국 모든 유·초·중등학교 개학 연기(3.1.→3.9.) · 개인정보 유출·확산 엄중 대처 	<ul style="list-style-type: none"> · 서울시 7대 선제적 대응책 기동 · 코로나19 피해 지하도상가 소상공인 관리비 감면 · 코로나19 공공일자리 총 1,700개 참여자 모집 · 코로나19관련 서울시 인준판 리위원회 · 1회용품 한시적 사용 허용
'20.02.25.	확진:977(+144) 완치:22(-) 사망:11(+3) ※미발표	<ul style="list-style-type: none"> · 대구·경북 지역 병상·인력, 선별진료소, 진단 검사 물량 지속 확충 · 중앙재난안전대책본부, 전국 신천지 교회 신도 명단 협조 받기로 합의 · 코로나19로 운영상 어려움 겪고 있는 의료기관 지원 <ul style="list-style-type: none"> - 급여 조기 지급 특례, 인력·시설 신고 유예, MRI 집중심사 시기 연기 등 · 코로나19로부터 안전한 '국민안심병원' 운영 <ul style="list-style-type: none"> - 호흡기질환이 아닌 환자들이 안심하고 진료받을 수 있는 '국민안심병원' 지정 · 전국 정신건강의학과 폐쇄 병동 대상 실태조사 실시 <ul style="list-style-type: none"> - 종사자 여행 이력, 업무 배제, 입원 환자 폐렴 증상 여부 등 · 국민, 고위험군, 유증상자, 코로나19 유행지역 관련 대국민 행동 수칙 배포 · 코로나19 총력 위한 공공 2부제 일시 중단 · 1회용품 규제 제외 적용, 지자체별 탄력적 운용 통보 	<ul style="list-style-type: none"> · '은평성모병원대책본부' 구성(총 40명, 전원 검사 및 병원 내 집중구역 등 감염 차단 조치 · 코로나19 관련 종교계 지도자 긴급회의 · 신천지예수교 267개소 점검 188개 폐쇄지역 집회금지 명령 · 확인불가 66개소 합동점검 · 재보 등을 통한 주·적 한동점검 폐쇄시설 집회·종교활동 적발 시 법적 조치 · 집회금지 위반 범투본 고발조치
'20.02.26.	확진:1,261(+284) 완치:24(+2) 사망:12(+1) ※미발표	<ul style="list-style-type: none"> · 대구시 3.1.까지 전담병원 외 인근 지역병상 포함 총 1,600개 병상 확보 <ul style="list-style-type: none"> - 입원 대기 사례 발생하지 않도록 인력확충, 병상 가동 가속화 방안 논의 · 대구 의료인 봉사자 현 205명 지원 <ul style="list-style-type: none"> - 의사 11명 간호사 100명 간호조무사 32명, 임상병리사 22명, 행정직 등 40명 · 신천지 약 21만 2000명 전체 신도 명단 확보, 지자체와 전달 · 행사·다중이용시설·소독 등 지침 개정 및 시행 · 1차 '국민안심병원' 91개 의료기관 지정 <ul style="list-style-type: none"> - 호흡기 환자 병원 방문·입원 모든 진료 과정, 다른 환자와 분리 진료 병원 - 4개 상급종합병원, 68개 종합병원, 19개 병원 신청 · 코로나19 밀접접촉 방지 위한 유연근무제 활용 · 전국 어린이집 휴원 실시(2.27.~3.8.) · 마스크 수출제한 조치 및 공적 판매처 출고 의무화 오늘부터 시행 · 경기도 고양시, 최초 '드라이브-스루' 방식의 검사 시작 <ul style="list-style-type: none"> - 차에 탄 채로 검사 받는 것으로, 10분 만에 검체 채취 완료 · 코로나 3법 국회 본회의 통과, 감염병 검사·입원 거부시 처벌 <ul style="list-style-type: none"> - 「감염병의 예방 및 관리에 관한 법률」· 「검역법」· 「의료법」 	<ul style="list-style-type: none"> · 은평성모병원에 이어 서울지하철 병원 상계백병원 코로나 확진자 발생 · 서울시, 코로나19 확산 방지 위해 도심내 집회 제한 강화 <ul style="list-style-type: none"> - 제한장소 서울역, 효자동삼거리까지 확대

코로나19 발생 현황 및 정부 대응 요약

일자	국내 발생	정부	서울시
'20.02.27.	확진:1,766(+505) 완치:26(+2) 사망:13(+1)	<ul style="list-style-type: none"> · 질병관리본부, 코로나19 바이러스 유전자 분석 “의미있는 변이 발견 못해” · 중앙임상위원회, 코로나19 중증도에 따른 효율적 의료자원 운영 필요 · 경북지역 음압병상 26개, 전남 총 811병상 확보 계획 · 대남병원 치료중인 정신질환자 국립정신건강센터 이송 · 대구시 의료기관 건강보험 선(先) 지급 특례 지원 시행 · 2.27. 기준 총 127개 ‘국민안심병원’ 지정 · 코로나 19 파견 의료인력 지원·운영 지침(안) 마련 · 국방부, 코로나19 의료 및 검역지원, 병상 및 시설 기여 등 동참 · 외교부, 우리 국민 입국 제한 또는 여행 제한 조치 외교력 적극 투입 대응 · 사회복지시설 휴관 권고 및 돌봄 공백 대응계획 	<ul style="list-style-type: none"> · 코로나19 확산대비 광화문세종대로 집회차막 철거 · 서울시, 종교시설 방역강화 위한 예산 긴급지원
	확진:59 완치:9		
'20.02.28.	확진:2,337(+571) 완치:27(+1) 사망:16(+3)	<ul style="list-style-type: none"> · 국립보건연구원, 코로나19 대응 위한 민-관 협력 백신·치료 개발 추진 · ‘자동차 이동형(Drive Thru) 선별진료 모범사례 표준운영모형 마련 · 신천지 전체 국내 신도 194,781명 중 53.7% 확인, 유증상 1.4% · 청도 대남병원 코로나 19 확진자 60명, 국립정신건강센터 등으로 이송 · 코로나19 긴급 대응 위한 재난 관련 기금 사용 활성화 · 2.28. 기준 총 174개 ‘국민안심병원’ 지정 	<ul style="list-style-type: none"> · 성동구 주상복합아파트 관련 집단발생 확진 증가 · 서울시 신천지 28,317명 전수 조사, 유증상 217명, 고위험군 3,545명 · 서울의료원 코로나19 전담병원 전환 · 서울시와 일부 민간병원 음압 병상 부족사태 대응 · 코로나19 피해자원 위해 공공상가 임대료 6개월간 50% 인하 · 서울 지하철 총력다해 코로나 19 확산 방지 · SNS 코로나19 응원 캠페인
	확진:65 완치:9		
'20.02.29.	확진:3,150(+813) 완치:30(+3) 사망:17(+1)	<ul style="list-style-type: none"> · 대구 893개 병상 사용중, 3.5.까지 1,000여개 병상 확보 예정 <ul style="list-style-type: none"> - 검사 인력: 공중보건의 165명, 간호인력 10명 지원/군 운전인력 61명 지원 - 전담병원 인력: 의사 50명, 간호인력 68명, 방사선사 2명, 임상심리사 2명 · 경북지역 전담병원 지정, 환자 소개로 950병상 확보 <ul style="list-style-type: none"> - 검사 인력 의사 9명, 청도 대남병원에 간호인력 46명 지원 · 신천지 전수 조사 88.1% 완료, 1.9%(3,381명) 유증상 	-
	※미발표		
'20.03.01.	확진:3,736(+586) 완치:30(-) 사망:18(+1)	<ul style="list-style-type: none"> · 확진자 중 대구 2,569명, 경북 514명, 경기 84명, 서울 82명 등 · 중앙방역대책본부, 사회적 거리두기 실천 당부 · 건강취약계층 외출 자제, 마스크 착용 등 철저히 <ul style="list-style-type: none"> - 65세 이상자, 만성질환자, 임산부 등 · 국민안심병원 214개 지정 	-
	※미발표		
'20.03.02.	확진:4,212(+476) 완치:31(+1) 사망:22(+4)	<ul style="list-style-type: none"> · 보건복지부, 2020년 업무계획 발표, 신종 감염병 등 공중보건 위기대응체계 고도화 등 밝힘 <ul style="list-style-type: none"> - ▲감염병 위기 대응체계강화, ▲신속대응위한 현장 중심 추진체계 확충, ▲주요 감염병 예방·상시 관리 강화, ▲코로나19 사후 평가 및 과제 지속 발굴 등 · 대구·경북 경증환자 위한 생활치료센터 운영 시작(대구1 센터 개소) · 대구·경북 등 진료·방역 종사 의료인의 보호장구 지속 지원, 확대 	<ul style="list-style-type: none"> · 서울시, ‘차량이동 선별 진료소’ 4개소 운영 · ‘보건소 선별진료소’ 50개로 확대 · 박원순 시장, ‘사회적 거리두기’ 적극 동참 제안 · 은평성모병원, 서울제할 병원 지속 조치
	확진:92 완치:13		
'20.03.03.	확진:4,812(+600) 완치:34(+3) 사망:28(+6)	<ul style="list-style-type: none"> · 대구 신천지 전수조사 49.6% 완료, 양성판정률 62% · 코로나19 대구 진단검사 우선순위 변경 ‘신천지신도→일반시민’ · 대구1 생활치료소 경증 확진자(138명) 입소 시작 · 환자 중증도 따라 분류하여 병상 배정, 입원치료 병상 지속 확보 · 중대본 1차 손실보상위원회 회의 개최(2.17.구성) · 대구 취약계층 돌봄 공백 발생, 긴급돌봄서비스 지원단 모집 · (해외)이탈리아 확진자 2,036명, 사망자 52명 증가, 이란 총 확진자 2,336명, 사망자 77명 등 해외 확진자 증가 추세 	<ul style="list-style-type: none"> · 서울시 개학연기에 따른 돌봄공백, 긴급돌봄 지원 · 취약계층 마스크 20만 개 지원
	확진:98 완치:15		

코로나19 발생 현황 및 정부 대응 요약

일자	국내 발생	정부	서울시
'20.03.04.	확진:5,328(+516) 완치:41(+7) 사망:32(+4)	<ul style="list-style-type: none"> · 자동차 이동형 선별진료소 표준운영지침 마련 및 배포 · 청도 대남병원 코로나19 확진 정신질환자 102명 상황 <ul style="list-style-type: none"> - 위중자 33명 국가지정격리병원으로 전원, 29명 국립정신건강센터로 전원, 33명 대남병원에 남아 코로나19 치료 · 청도대남병원 정신병동 환자 첫코로나19 완치, 정신질환자 진료지침 확정 · 코로나19 「국민안심병원」 254개 지정 · (해외)이탈리아 확진자 2,502명(+446명) 3월 15일까지 학교 폐쇄 	<ul style="list-style-type: none"> · 동대문구 교회·PC방 관련 확진자 첫 발생 · 서울시 COVID19 심리지원단 발족 · 코로나19 2차 격리시설 서울 영어마을 수유캠프 추가 지정 · 대구 장애인 시설 확진자 5명 시립병원 입원 지원
	확진:99 완치:26		
'20.03.05.	확진:5,766(+438) 완치:88(+47) 사망:35(+3)	<ul style="list-style-type: none"> · 경상북도 봉화군 노인의료복지시설 푸른요양원 47명 집단 확진 <ul style="list-style-type: none"> - 3.4. 2명 확진 포함 총 49명 확진자 발생 · 경기도 분당제생병원 관련 확진자 첫 발생 · 감염병 특별관리지역 경북 경산 추가 <ul style="list-style-type: none"> - 경북 신천지 신도 확진자 중 절반가량 거주(135명), 지역 내 2차 감염 및 집단감염 사례 나타나고 있음 · 대구·경북 3개 생활치료센터 584명 경증환자 입소 · 공중보건의 742명 조기입용, 대구·경북 470명 배치 	<ul style="list-style-type: none"> · 코로나19 피해노동자 '스트레스·불안' 심리상담
	확진:105 완치:26		
'20.03.06.	확진:6,284(+518) 완치:108(+20) 사망:42(+7)	<ul style="list-style-type: none"> · 대구 한마음아파트 46명 확진자 발생, 코호트 격리 · 치료역량 높은 상급종합병원 등 100여개 기관 중심 음압병상 확충 추진 · 대구·경북 6개 생활치료센터 756명 경증환자 입소 · 코로나19 관련 심리지원 체계 개편 <ul style="list-style-type: none"> - 대한신경정신의학회, 국가트라우마센터, 국립정신병원 등과 함께 격리자, 가족, 의료인 등 전방위 심리지원 · 국민안심병원 290개 지정 · (해외)전 세계 감염자 10만명 돌파, 중국(80.6%), 한국(6.5%), 이란(4.7%), 이탈리아(3.8%) 순 · (해외)이탈리아 일 확진자 796명, 이란 1,234명 증가. 유럽 및 미국, 일본 등지에서 지속 증가 추세 	-
	확진:106 완치:26		
'20.03.07.	확진:6,767(+438) 완치:118(+10) 사망:44(+2)	<ul style="list-style-type: none"> · 취약계층 생활시설 예방적 보호 조치 강화 <ul style="list-style-type: none"> - 경기(3.1.) 경북(3.5.) 생활 시설 코호트 격리조치 시행 - 전국 요양병원 추가 전수조사 시행(3.12.까지) - 사회복지시설 대응지침, 감염병 예방지침 시행 · 대구·경북·천안 8개 생활치료센터 1,110명 경증 환자 입소 · 국민안심병원 303개 지정 · 대구시 사회복지서비스원 격리 등 돌봄 필요한 취약계층 긴급돌봄서비스 실시 	-
	확진:112 완치:26		
'20.03.08.	확진:7,134(+367) 완치:130(+12) 사망:50(+6) ※미발표	<ul style="list-style-type: none"> · 대구·경북·충남·충북 지역 10개 생활치료센터 개소, 1,180 입소 · (해외)이탈리아 총 확진자 5,883명(사망자 233명), 롬바르디아 및 북부 14개 주 4월 3일까지 봉쇄 결정 	<ul style="list-style-type: none"> · 사회적 거리두기 시민운동 '잠시멈춤' 확대
stage 3_국내 수도권 중심 취약집단 집단감염 증가 / 해외 확진자 급증, 중국 외 국가 유입 확산세			
'20.03.09.	확진:7,382(+248) 완치:166(+36) 사망:51(+1)	<ul style="list-style-type: none"> · 감염경로 불명확 사례 증가(서울 35.1%, 경북 28.1%, 대구 17.9% 등) <ul style="list-style-type: none"> - 위험지역 방문 속임, 격리 상태이나 외부 활동 하는 등의 사례 지속 발생 영향 · 대구·경북 지역 확산세 둔화, 천안시 운동시설, 경로당, 노래방, 병원 등 집단발생 증가 · 대구·경북지역 치료 병상 확보, 생활치료센터 개소 등 조치 노력 <ul style="list-style-type: none"> - 생활치료센터 총10개소, 1,663명 경증환자 입소 · 코로나19 관련 마스크 5부제 시작 · 이탈리아, 이란, 일본 급증세로 이란 교민 귀국 지원 결정 · 일본발 입국자 특별입국절차 운영 시작 · (해외)이탈리아 확진자 7,375명, 사망자 366명으로 높은 치명률 	<ul style="list-style-type: none"> · 구로구 콜센터 집단감염 발생 · 자차구 역학조사 강화, 시 차원 '즉각대응반' 지원 강화 · 신천지 법인 현장 실태조사 · 시청 등 재택근무(SVPN 확대) 기반 구축
	확진:130 완치:29		
'20.03.10.	확진:7,513(+131) 완치:247(+81) 사망:54(+3)	<ul style="list-style-type: none"> · 국립보건연구원, 코로나19 치료제 개발 연구 본격화 · 생활치료센터 총 12개소, 2,071명 경증환자 입소 · 개학 연기로 인한 긴급돌봄 조치, 요양병원 지속 현장 점검 · (해외)전 세계 109개국 확진자 11만4천여명, 치명률 3.52%(4,029명) · (해외)이탈리아 확진자 9천명대, 한국보다 확진자 많아짐. 스페인 확진자 급증으로 1,650명, 사망자 35명 · (해외)WHO 전세계 국가 4가지 유형화(미발생국/발생국/집단감염 발생국/지역사회감염 발생국) 	<ul style="list-style-type: none"> · 전 콜센터 긴급점검 실시 <ul style="list-style-type: none"> - 3.8. 구로 최초 확진자 발생 이후 직원 및 가족 등 집단 확진 · 코로나19 전담구급대 운영, 음압형 이송장비 도입 · 「재난 긴급생활지원」 정부 긴급의 · 약국 마스크 판매 일손 지원
	확진:156 완치:30		

코로나19 발생 현황 및 정부 대응 요약

일자	국내 발생	정부	서울시
'20.03.11.	확진:7,755(+242) 완치:288(+41) 사망:60(+6) 확진:205 완치:37	<ul style="list-style-type: none"> · 서울 구로 콜센터, 대구 콜센터 등 확진자 지속 발생 · 고위험 사업장 집단감염 방지 집중 관리 방안 마련 · 코로나19 「중증응급진료센터」 지정·운영 · 국민안심병원 312개소 지정 및 이행상황 점검 · 생활치료센터 13곳, 2,358명 경증환자 입소 · 코로나19 스트레스, 한국심리학회, 대한신경정신의학회 등과 연계하여 지원 · (해외)미국(1,075명) 및 스페인(2,115명) 확진자 대량 발생 	<ul style="list-style-type: none"> · 구로콜센터관련 65명, 해외접촉 17명, 은평성모관련 14명 등 · 취약계층 마스크 1만장 지원
'20.03.12.	확진:7,869(+114) 완치:333(+45) 사망:66(+6) 확진:219 완치:38	<ul style="list-style-type: none"> · WHO 질병 경계 수위 최고단계인 팬데믹 선언 · 코로나19 예방을 위한 사업장 집중관리 지침 마련 · 특별입국절차 대상 5개 국가 확대, 총 11개 국가 실시 - (현)중국, 홍콩마카오, 일본, 이탈리아, 이란+(추가)프랑스, 독일, 스페인, 영국, 네덜란드 · 14개 생활치료센터 2,470명 경증환자 입소 · (해외)이탈리아 확진자 12,462명, 사망자 827명, 전국 봉쇄령 · (해외)미국 영국 제외 전 유럽 여행 30일간 금지, 유럽 각국의 방역 대응방식 급변, 국가별 확진자수 폭증 	<ul style="list-style-type: none"> · 청년 긴급지원 사업 추진 - 알바 끊긴 청년 월50만원 청년수당 제공 등 · 시민에 온라인 무료 공연 제공
'20.03.13.	확진:7,979(+110) 완치:510(+177) 사망:67(+1) 확진:231 완치:40	<ul style="list-style-type: none"> · 최근 약20여명의 정부세종청사 공무원 확진 · 신천지 신도 중 다중이용시설 종사자 전수 진단 검사 계획 발표 · 감염병전담병원 69개소 보조금 290억 원 지급 · 금융당국 「금융권 콜센터 코로나19 감염 예방 대책」 발표 	<ul style="list-style-type: none"> · 동대문구 교회·PC방 집단감염 확인 · 서울디지털재단, 서울의료원에 코로나19 자원로봇 도입 · 태릉선수촌 올림픽의 집 코로나19 생활치료센터로 운영 · 서울시 쪽방촌 전 세대에 긴급 구호품 지원 · 25개 자치구 모든 임산부에 마스크 총29만매 지급 · 코로나19 피해노동자 전담 '노동권리대책반 운영'
'20.03.14.	확진:8,086(+107) 완치:714(+204) 사망:72(+5) 확진:244 완치:44	<ul style="list-style-type: none"> · 정부청사 방역관리 강화 · 공무원 대상 유연근무 이행지침 시행 · 대구·경북지역 등 생활지원 및 긴급돌봄 추진현황 점검 - 대구·경북의 생활비지원, 유급휴가비 지원 현황 등 · (해외)프랑스 16일부터 프랑스 내 모든 교육기관 휴교령 · (해외)미국 국가비상사태 선포, 감염질환 인해 '09년 인플루엔자 이후 처음 	
'20.03.15.	확진:8,162(+76) 완치:834(+120) 사망:75(+3) 확진:248 완치:47	<ul style="list-style-type: none"> · '20.2.21. 이후 23일만에 확진자 수 100명 이하로 내려감 	
'20.03.16.	확진:8,236(+74) 완치:1,137(+303) 사망:75(-) 확진:254 완치:52	<ul style="list-style-type: none"> · 경기 성남시 은혜의강 교회, 일일 확진자 40명 이상 집단감염 발생 보고 · 격리해제율 8.8%, 치명률 0.91%, 약 80.7% 집단발생과 연관 · 대구, 경북 경산·청도·봉화 특별재난지역 선포 · 코로나19 대응을 위한 의료기관 지원 계획 발표 - 건강보험지원 강화, 코로나 치료 필수비용 신속지원, 의료기관 응자 지원 등 · 생활치료센터 16개, 2,620명 경증환자 입소 · 특별입국절차 유럽발(發) 모든 항공노선 탑승자로 확대 - (현)11개 국가→(확대)아시아5개국+유럽발 항공노선 전체 · (해외)이탈리아 확진자 2만4천여명, 스페인 8,744명, 전세계 치명률 4.01% 	<ul style="list-style-type: none"> · 재난 긴급 생활비지원 시민 71.4% 찬성 · 돌봄 중단된 장애인·어르신에 긴급돌봄 제공 · '착한 마스크' 캠페인 지원
'20.03.17.	확진:8,320(+84) 완치:1,401(+264) 사망:81(+6) 확진:267 완치:55	<ul style="list-style-type: none"> · '수도권 43명' vs '대구·경북 37명' 확진자 발생 역전, 수도권 방역 강화 · 전국 유·초·중·고 4월 5일까지 2주 개학 연장 · 특별입국절차 적용대상을 국내 모든 내·외국인 입국자로 확대 - (현)아시아5개국+유럽발 항공노선 → (확대)모든 내·외국인 입국자 · 한국사회복지협의회 취약계층 마스크 1만5천여장 지원 	<ul style="list-style-type: none"> · 생활치료시설 1,800병상 확보 · 서울시, 복지예산 요양보호사에 마스크 6만8천매 지원 · 집단감염 높은 사업장 시민제보, 불이익 노동자 구제 등 · 신천지교 서울내 2개 지파 본부 종합행정조사

코로나19 발생 현황 및 정부 대응 요약

일자	국내 발생	정부	서울시
'20.03.18.	확진:8,413(+93) 완치:1,540(+139) 사망:84(+3)	<ul style="list-style-type: none"> · 대구 요양병원 5곳에서 87명 확진, 집단감염 발생 · 코로나19 추경, 대구·경북 지원 1조394억원, 감염병 대응 대폭 증액 · 보건복지부 추경 3조6675억 원 확정, 감염병 대응역량 강화, 민생경제 지원 등에 투입 · 한국-WHO 코로나19 임상연구 국제협력 전문가 회의 개최 · 정부 코로나19 어려움 겪고 있는 소상공인 지원 대책 발표 · (해외)세계 총 감염자 20만명 돌파, 중국 40.4%, 이탈리아 15.7%, 이란 8%, 독일 5.1%, 대한민국 4.2% 순 · (해외)이탈리아 25일만에 누적 확진자 3만 넘어, 2,503명 사망 · (해외)국가별 경기부양책, 국민 지원대책 마련 	<ul style="list-style-type: none"> · 해외 접촉자 중심 확진 증가 · 서울시 전국 최초 '재난 긴급생활비 지원' 시행
	확진:270 완치:55		
'20.03.19.	확진:8,565(+152) 완치:1,947(+407) 사망:91(+7)	<ul style="list-style-type: none"> · 5일만에 확진자 100명대 진입, 대구 요양병원 등 집단감염에 의한 증가 · 총 확진자 8,565명, 격리해제 1,947명, 사망자 91명, 치명률 1.06% · 대구·경북 지역 요양병원 표본 진단검사 시행 · 이란 재외국민 귀국 지원, 방역 및 의료지원 대책 논의 · (해외)이탈리아 확진자 3만5천여명, 이란 1만8천여명, 프랑스·미국 9천여명 · (해외)보건의료체계별(공공vs민간주도) 감염병위기 대응 역량 논란 	<ul style="list-style-type: none"> · 서울시 '코로나19 추경(안) 8,619억원 편성, 117.7만 가구 재난 긴급 지원 · 다산콜센터 공공콜센터 최초 원격 재택근무시스템
	확진:282 완치:58		
'20.03.20.	확진:8,652(+87) 완치:2,233(+286) 사망:94(+3)	<ul style="list-style-type: none"> · 대구 대실요양병원(64명), 경북 서요양병원 관련(30명) 등 다수 집단감염 발생 · 복지부, 코로나19 대응 위해 긴급복지지원제도 개선 · 유럽발(發) 입국자 대상 검역 강화 추진 · (해외)총 사망자수 10,000명 이상, 이탈리아 34%, 중국 32.5%, 이란 12.8%, 스페인 8.3%, 프랑스 3.7%...잠정 치명률 4.09% 	<ul style="list-style-type: none"> · 서울시, '코로나19 중증응급 진료센터' 9개소 지정, 유증상 중증환자 즉각 진료
	확진:300 완치:64		
'20.03.21.	확진:8,799(+147) 완치:2,612(+379) 사망:102(+8)	<ul style="list-style-type: none"> · 이란 교민 귀국(80명), 유증상자 2명, KOICA 연수센터에서 격리 생활시작 · 종교시설, 실내 체육시설, 유흥시설 15일간 운영 중단 권고 	
	확진:324 완치:64		
'20.03.22.	확진:8,897(+98) 완치:2,909(+297) 사망:104(+2)	<ul style="list-style-type: none"> · 유럽발 모든 입국자 코로나19 진단검사 실시, 재유입 막기 위한 조치 강화 - 음성이어도 14일 자가격리 또는 능동감시 통해 사후관리 진행 · 복지부, 코로나19 긴급복지지원제도 개선 · 요양병원·요양시설 방역 관리 강화 · (해외)총 확진자 4일만에 20만→30만 돌파, 중국(27%), 이탈리아(17.8%), 스페인(8.4%), 독일(7.8%), 미국(7.5%) 순, 한국(2.9%)은 8번째 · (해외)이탈리아 총 확진자 53,578명, 사망자 4,825명, 잠정 치명률 9.00% 	<ul style="list-style-type: none"> · 예배강행 의사 밝힌 2,209개 교회 현장 점검, 예배 중지 요청 및 7대 방역수칙의 준수 여부 점검
	확진:324 완치:64		
'20.03.23.	확진:8,961(+64) 완치:3,166(+257) 사망:111(+7)	<ul style="list-style-type: none"> · 추가 확진자 64명 중 해외유입 14건(21.9%), 유럽·미주 유입 사례 지속 발생 · 중대본 정례브리핑 비대면 방식 전환, 15일간 강력한 사회적 거리두기 · 유럽발 입국자 유증상 152명 격리시설, 무증상 1,290명 임시생활시설 입소 · (해외)전 세계 확진자 전일대비 10.66% 증가, 치명률 4.49% · (해외)이란 중남미 등 코로나19 진단 키트 요청 및 한국 대응법 공유 요청 증가 	<ul style="list-style-type: none"> · 서울시, 종교집회 및 감염병 고위험사업장(실내 체육시설, 유흥시설 등) 점검 및 중단 권고
	확진:330 완치:64		
'20.03.24.	확진:9,037(+76) 완치:3,507(+341) 사망:120(+9)	<ul style="list-style-type: none"> · 추가 확진자 76명 중 해외유입 22건(28.9%), 유럽 18건, 미주 4건 등 · 중대본, 지자체 고강도 사회적 거리두기 현장점검 지속 실시 · (해외)중국 신규확진자 78명 중 74명 해외 역유입, 역유입 대책마련 시급 	<ul style="list-style-type: none"> · 해외유입 지속 증가, 미국 입국자 전원 자가격리 검토 · 서울시, 최대 50만원 재난긴급생활비지원
	확진:336 완치:72		
'20.03.25.	확진:9,137(+100) 완치:3,730(+223) 사망:126(+6)	<ul style="list-style-type: none"> · 추가 확진자 100명 중 해외유입 51건(51.0%), 유럽 29건, 미주 18건, 아시아 4건 등 · 3.27.부터 미국발(發) 입국자에 대한 검역 강화방안 발표 · 저소득층 230만 명 이동 263만 명 노인일자리 참여자 54만 명에 소비쿠폰 지원 · 전국 835만명 건강보험료 경감대상자 지정, 월 건강보험료 50% 3개월 간 지원 · 코로나19로 운영 어려운 의료기관 위해 총 4,000억원 규모 융자 추진 · (해외)미국 27일만에 확진자 5만명 넘어 새로운 전진지 오명 10대 사망자도 발생 	<ul style="list-style-type: none"> · 구로구 소재 교회(만민중앙교회) 확진자 발생 · 서울시 8619억원 추경 사업회 본회의 통과 · 코로나19 피해소상공인 긴급 수혈 '열혈의 약속' - 신용공급확대 및 절차 혁신
	확진:348 완치:72		

코로나19 발생 현황 및 정부 대응 요약

일자	국내 발생	정부	서울시
'20.03.26.	확진:9,241(+104) 완치:4,144(+414) 사망:131(+5)	<ul style="list-style-type: none"> · 신규확진자 104명중 해외유입관련 39건(유럽25, 미주11, 아시아 3) · 검역강화 위해 인천공항 옥외 위생소 설치, 해외입국자 자가격리 강화 · 국립보건연구원, 코로나19 치료제·백신실용화 연구 가속화 · 개학연장 지속적인 논의, 강력한 사회적 거리두기 해야 생활방역 전환 가능 · 지방자치단체별 코로나19로 인한 국민 생활안정 지원 대책 속속 발표 · (해외)이탈리아 일 사망 743명, 총 7,503명 사망, 치명률 10.09% 	<ul style="list-style-type: none"> · 서울 구로콜센터 확진자 160명(콜센터 건물 97명, 접촉자 63명), 수도권 내 가장 큰 집단감염 사례 · 서울시 재난긴급생활비 30일 신청, 총117만7천가구에 온라인 5부제, 찾아가는 접수 등으로 신속 지원 계획 · 서울시, 산천지 법안허가 취소
	확진:361 완치:81		
'20.03.27.	확진:9,332(+91) 완치:4,528(+384) 사망:139(+8)	<ul style="list-style-type: none"> · 대구시 제이미주병원 62명 집단감염 발생 <ul style="list-style-type: none"> - 대구 대실요양병원과 동일 건물, 26일 1명 확진 후 직원 72명, 환자 286명 전수조사 결과 61명 추가 확진 판정 받음 · 미국발(發) 입국자 검역 강화 <ul style="list-style-type: none"> - 유증상 87명 공항내 진단검사 후 임시대기시설 대기, 무증상 1,207명 14일간 자가격리, 증상 발생시 즉각 코로나19 진단검사 실시 · 장부, 만 7세 미만 자를 둔 200만 가구 아동 1인당 40만원 아동돌봄쿠폰 지급 · 학원, 종교시설 등 휴원 지속 권고 및 사회적거리두기 이행 상황 점검 · 보건복지부, WHO에 한국 방역 대응 현황과 경험 공유 · 장부, 코로나19 연구 자료·심평원 청구료 및 연구 성과 등 국제 공개 방안 마련 · (해외)총 확진자 50만명 돌파, 중국 16.2%, 이탈리아 14.88%, 미국 14.8% 등 	
	확진:376 완치:88		
'20.03.28.	확진:9,478(+146) 완치:4,811(+283) 사망:144(+5)	<ul style="list-style-type: none"> · 누적 완치자가 확진 격리자 넘어서는 2차 골든 크로스 나타남 · 대구소재 6개 병원 총85명(제이미주 74, 기타 11)확진됨, 대구시 요양병원 두차례 재검, 대구소재 정신병원 전수조사 결정 · 실내체육시설 등 사회적 거리두기 이행상황 점검 · 방호복 및 방역물품 국내 생산 기반 확대 계획 · (해외)총 확진자 60만명 돌파, 미국 17.4%, 이탈리아 14.4%, 중국 13.5% 등 · (해외)미국 확진자 총 104,463명, 사망자 1,702명, 확진자 10만명 돌파한 첫 번째 나라, 뉴욕 주 44,876명으로 절반 차지 	<ul style="list-style-type: none"> · 구로구 소재 교회(만민중앙교회) 3월 25일부터 현 재까지 7명 확진자 확인, 접촉자 조사중(교회 4명, 가족 등 접촉자 3명)
	확진:391 완치:93		
'20.03.29.	확진:9,583(+105) 완치:5,033(+222) 사망:152(+8)	<ul style="list-style-type: none"> · 신규확진자 중 해외유입 사례 41건(39%), 누적 412건(유럽 235, 미주109 등) · 보건복지부, 전국 약 200만 가구 1인당 40만원 아동돌봄쿠폰 지급 · (해외)이탈리아 총확진자 92,472명 사망자 10,023명 최초 사망자 1만명 넘음 · (해외)미국 확진자 12만명 넘음, 사망자 이탈리아에 두배 증가, 2천명 돌파 	<ul style="list-style-type: none"> · 박원순 시장 세계 45개 주요도시 시장들과 '코로나19 공동대응 화상회의' 서울의 노하우 공유
	확진:413 완치:93		
'20.03.30.	확진:9,661(+78) 완치:5,228(+195) 사망:158(+6)	<ul style="list-style-type: none"> · 모든 국가에서 입국하는 해외입국자 전원 14일 원칙적 격리 실시 · 심평원 세계 확산 대응 돕기위해 국내 코로나19 환자 데이터 공개 · (해외)전 세계 확진자 60만 넘은지 이틀만에 70만명 넘어, 미국(18.7%) 급증 	<ul style="list-style-type: none"> · 서울시 '비상경제대책TF' 가동, 5인 미만 소상공인 무급휴직자에 월 최대 50만원 지원, 관광업 100억원 지원 등
	확진:434 완치:92		
'20.03.31.	확진:9,786(+125) 완치:5,408(+180) 사망:162(+4)	<ul style="list-style-type: none"> · 교육부, 최초 초중고 신학기 온라인 개학 실시(4.9.이후 순차적 온라인 개학) · 유치원 및 어린이집 휴원 연장, 긴급보육 이용률 증가 · 보건복지부 저소득층 230만 명 대상 소비쿠폰 지급 시작 · 이탈리아 교민(530명) 임시항공편으로 인천공항 도착 예정(4.1.~2.) 	<ul style="list-style-type: none"> · 서울시, 코로나19로 매출감소로 이종고 겪는 임차인지원 위한, '착한 임대인' 선정등 다양한 지원 발표
	확진:454 완치:107		
'20.04.01.	확진:9,887(+101) 완치:5,567(+159) 사망:165(+3)	<ul style="list-style-type: none"> · 4.1.0시부터 모든입국자 14일 자가격리, 단기 체류 외국인 시설격리 · 어린이집·사회복지시설 휴원연장, 아동 긴급보육 이용률 등 점검 · 특별재난지역(대구경북 등) 취약계층 만성질환자에 의료기기 지원 · '코로나19 국민 위험인식' 3차 조사 결과, 응답자의 96% 외출 자제, 모임종교행사 불참 92.3% · (해외)유럽 코로나19 이탈리아 주춤, 프랑스·스페인서 기승 	<ul style="list-style-type: none"> · 서울시 재난긴급생활비 신청 2일만에 첫 지급 완료 · 치매돌봄 등 비대면으로 맞춤형 서비스 지속 제공 · 청년 상인이 만든 도시락 취약계층 전달 · 여의도한강공원 주차장 폐쇄
	확진:478 완치:117		

코로나19 발생 현황 및 정부 대응 요약

일자	국내 발생	정부	서울시
'20.04.02.	확진:9,976(+89) 완치:5,828(+261) 사망:169(+4)	<ul style="list-style-type: none"> · 국내발생 약 83.3%는 집단발생 연관성 확인, 기타 조사·분류 중 사례 10.7%, 해외유입 사례가 6.0% · 국내 코로나19 사망 대구 117명, 경북 41명, 경기 6명, 부산 3명, 울산 1명, 강원 1명으로 대구·경북에 집중(93.5%) · 경기도 전체 확진자 중 약 50%는 교회, 콜센터, 병원 등에서 발생한 집단감염 사례, 최근 의정부성모병원의 환자 발생 · 이탈리아 밀라노에서 임시항공편에 탑승한 우리 국민과 그 직계 가족 총 309명 4월 1일 14시 30분에 인천공항에 도착 · 보건복지부, 코로나19 등 국내 자체 백신 개발을 위한 대규모 연구 투자, 10년간 2천151억원 지원 · 국립보건연구원, 코로나19 치료제 현장 적용을 위한 임상연구 추진 	<ul style="list-style-type: none"> · 서울시민 10명 중 9명 사회적 거리두기 효과 인식, 서울시 대처 긍정평가 80.5% · 종합운동장 대규모 '워킹스루 선별진료소' 설치, 해외 입국자 전원 진단검사 실시 · 서울시, 재난긴급생활비 신청 14만2369명, 25명 지급 완료 · 서울시, 교육청·자치구 협력하여 노트북 5만2천여대 지원 · 사회적경제기업에 총150억원 규모 '코로나19 특별응답' 지원
	확진:494 완치:127		
'20.04.03.	확진:10,062(+86) 완치:6,021(+193) 사망:174(+5)	<ul style="list-style-type: none"> · 국내 확진자수 1만명 초과, 첫확진자 발생(1.20.) 이후 74일만 · 대구 지역사회전파 시작 이래로(2.18.) 45일만에 일일 확진자 10명 미만 · 경북 경산시 60대 개원 내과 의사 사망, 국내 첫 의료진 사망자 발생 · 정부, 긴급재난지원금 대상자 선정 원칙 마련, 건보료 합산 소득하위 70% · 아동돌봄쿠폰 전자상품권 준비완료, 4.13.부터 지급 · 코로나19 데이터 기반 임상연구 활성화를 위한 전문가 자문회의 개최 	<ul style="list-style-type: none"> · 서울시, 여의도 윤중로 버스노선 임시 우회, '벚꽃축제 보다 잠시 멈춤' · 사랑제일교회 집회금지명령 위반으로 고발 · 서울시, 코로나19 'AI 모니터링 콜시스템' 도입
	확진:513 완치:131		
'20.04.04.	확진:10,156(+94) 완치:6,325(+304) 사망:177(+3)	<ul style="list-style-type: none"> · 국내 잠정 완치율 62.27%(50% 돌파 일주일 만), 잠정 치사율 1.72% · 중대본, 강화된 사회적 거리두기 2주 연장(4.19.까지) - 목표: 일 확진자 수 50명 수준, 감염경로 알 수 없는 사례 5% 이하로 최소화 	<ul style="list-style-type: none"> · 무증상 해외입국자 검사 강화, 자가격리위반시 무관용 원칙 적용 · 서울시, 인천공항 입국자 전용 '외국인관광택시' 투입해 특별수송
	확진:533 완치:144		
'20.04.05.	확진:10,237(+81) 완치:6,463(+138) 사망:183(+6)	<ul style="list-style-type: none"> · 중대본, 코로나19 상황가운데 의료인력 안전한 환경 근무할 수 있도록 「감염예방 추진방안」 마련·시행 · 해외입국자 GIS 통합상황판 통해 다중 감시체계 구축, 무단 이탈시 '무관용 원칙'에 따라 엄정 처리 - 감염병예방법 위반 1년 이하의 징역 또는 1,000만원 이하 벌금(4.5 시행) 부과 	
	확진:558 완치:145		
'20.04.06.	확진:10,284(+47) 완치:6,598(+135) 사망:186(+3)	<ul style="list-style-type: none"> · 완치 후 재확진 사례 51건, 현재 재감염보다는 바이러스 재활성화로 판단 · 코로나19, 강화된 사회적 거리두기 지속 호소, 국민 피로도 급증 · 코로나19 피해 의료기관 지원 「의료기관 긴급지원자금」 융자신청 시작 · (해외)일 확진자 10만명 초과, 전세계 확진자 130만명, 미국 확진자 33만명, 사망 9,500여명 	<ul style="list-style-type: none"> · 서울시, '코로나19 타격' 문화예술계에 총50억 긴급지원
	확진:563 완치:151		
'20.04.07.	확진:10,331(+47) 완치:6,694(+96) 사망:192(+6)	<ul style="list-style-type: none"> · 영업 강행하던 서울시 유흥업소 확진자 발생 · 자가격리자 4만6천명, 75명 관련법 위반 사법처리 진행 중 · 국립보건연구원, 코로나19 백신 후보물질 제작 · WHO 5월 세계보건총회에서 한국 코로나19 대응 경험 기조 발제 요청 · WHO 국가별 치명률 격차, 전염 확산 수준, 국가 내 주요 감염군, 의료 인프라, 검사 진행 수로 평가 	<ul style="list-style-type: none"> · 서울시 첫 사망자 발생, 폐암 투병 구로 콜센터 가족 · 서울시 자가격리 무단 이탈자 원스트라이크아웃제 적용
	확진:571 완치:164 사망:2		
'20.04.08.	확진:10,384(+53) 완치:6,776(+82) 사망:200(+8)	<ul style="list-style-type: none"> · 이태원 술집(J바), 서래마을 술집(L바) 각각 1명, 3명 확진자 발생 · 일본, 동선 거짓진술 할 경우 2년 이하 징역, 2천만원 이하 벌금 · 보건복지부, 아세안 10개국과 한국의 방역 대응 경험 공유 · 고위험집단 방역강화, 학원에 대한 행정명령 강화 · 법무부, 활동범위 제한 명령 등 위반 외국인 최초 강제추방 · (해외)미국, 코로나 확진자 40만542명(치명률 약 3.2%)...최대 발생지 뉴욕 사망자수 9.11 테러 넘어 	<ul style="list-style-type: none"> · 고강도 '잠시 멈춤' 지속 당부 · 서울시장 유흥업소 집합금지 명령, 발생업소 118명 전원 자기격리, 전수조사
	확진:581 완치:169 사망:2		
'20.04.09.	확진:10,423(+39) 완치:6,973(+197) 사망:204(+4)	<ul style="list-style-type: none"> · 대구경북 사태 이후 신규확진자 51일만에 최저 수준, 그러나 재확진 사례 증가 · 국내 사망 204명(4.9.0시 기준)평균연령 77.4세, 203명이 기저질환자 · 국내 최초 온라인 개학(고3, 중3) · 일본, 유전자 변이 추적 지속, 의미있는 유전자 변이 발견되지 않아 · 단기 대량 검사 위한 "취합검사법" 프로토콜 제작, 집단 감염 선별 유용 · 코로나19 대응 손실입은 146개 의료기관 1,020억 원 개산급 지급 · (해외)전세계 확진자수 150만명 돌파, 미국, 스페인, 이탈리아 등 급증 	<ul style="list-style-type: none"> · 서울시, 한미미달무허가 영터리 손소독제 제조업체 적발 · 소형아파트다세대주택 등 엘리베이터에 손소독제 10만여개 비치
	확진:592 완치:174 사망:2		

코로나19 발생 현황 및 정부 대응 요약

일자	국내 발생	정부	서울시
'20.04.10.	확진:10,450(+27) 완치:7,117(+144) 사망:208(+4) 확진:597 완치:185 사망:2	<ul style="list-style-type: none"> · 생활방역위원회 1차 회의 개최, 코로나19 장기화 대비 · 스페인 교민 4월 11일, 13일 두 차례 특별 항공편으로 인천 도착 예정 · 보건복지부, 3~5월 특별재난지역 하위 50%, 그 외 지역 하위 40% 가입자 건강보험료 경감(30~50%) · 매칭서비스 통해 코로나19 진단도구 수출용 허가 획득 	<ul style="list-style-type: none"> · 서울시, 여의도 윤중로 버스 노선 우회...주말 한번 더 · 서울시, 시내버스 100% 방역...“에어컨 세척으로 코로나19 안심”
'20.04.11.	확진:10,480(+30) 완치:7,243(+126) 사망:211(+3) 확진:600 완치:195 사망:2	<ul style="list-style-type: none"> · 자기격리 지침 위반자 전자손목밴드(안심밴드) 착용하여 관리 방안 논의 · 전화상담·처방 수가 개선 및 격리실 입원료 적용 개선방안 마련 · 단거류 외국인 임시생활시설 의무적 14일 격리(4.1.0시 이후), 현재 81.7% 입소 	
'20.04.12.	확진:10,512(+32) 완치:7,368(+125) 사망:214(+3) 확진:602 완치:202 사망:2	<ul style="list-style-type: none"> · 국내 확진자 나흘째 30명 안팎, 완치율 70% 넘어. 그러나 해외 유입, 재확진(111명) 사례 늘어나 · 코로나19 자가격리자 투표 관련 방역지침 마련 <ul style="list-style-type: none"> - 일반인과 자가격리자 동선 최대한 분리, 선거 관리 요원의 감염 노출 최소화 원칙 · 4.13.0시부터 미국발 입국자 전원 자가격리 후 3일 이내 모두 진단검사 실시 	<ul style="list-style-type: none"> · 서울시 4월 신규확진자 중 57%가 20~30대, 나와 추약자들 위해 '잠시 멈춤' 당부
'20.04.13.	확진:10,537(+25) 완치:7,447(+79) 사망:217(+3) 확진:610 완치:214 사망:2	<ul style="list-style-type: none"> · 코로나19 재확진 현재 116명(4.13.0시), 누적 확진 중 약 1.1%(대구경북 다수) · SNS '사회적 거리두기' 키워드 정보량 최근 5일 사이 약 60% 감소 · 금주 후반, 사회적 거리두기 성과 평가, 생활방역 체제로의 전환여부 논의 · 코로나19 관련 자가격리 조치 2차례 위반 60대, 구속영장 첫사례 · 보건복지부, 코로나19 극복을 위한 아동돌봄쿠폰, 약 230만 아동에 1인당 40만원 돌봄포인트 지급 완료 	<ul style="list-style-type: none"> · 서울시, 알바 잃은 892명 청년수당(2개월 1인당 50만원) 조기지급 · 서울신용보증재단, 대규모 인력 투입 보증처리속도↑ · 서울시 코로나 블루 방지를 해 다양한 프로그램 제공
'20.04.14.	확진:10,564(+27) 완치:7,534(+87) 사망:222(+5) 확진:613 완치:228 사망:2	<ul style="list-style-type: none"> · 코로나19 재확진 124명(4.14.0시), 방역당국 바이러스 변이 관계 조사 · 美 보건복지부 장관 요청, 우리의 코로나19 대응 경험 공유 · 정부, 코로나19 치료제·백신 개발의 조기 성공을 지원하기 위한 범정부 지원 체계 운영 방안 마련 · 일본 4.14.(화)부터 권역 감염병 전문병원과 국가지정 입원치료 병상 운영 참여희망기관 공모 · WHO 코로나19 특사, 마스크 착용 보편적 일상 될 것...1850년 콜레라 후 적응했던 혁명과 같아 	<ul style="list-style-type: none"> · 서울시 3월 감소했던 통행량 4월 증가추세, 느슨해진 사회적 거리두기 · 서울시, 주민참여형 마스크 생산단체에 MB필터 74만장 지원 · 집에서 박물관 체험...서울역사박물관 전시 온라인 VR서비스
'20.04.15.	확진:10,591(+27) 완치:7,616(+82) 사망:225(+3) ※미발표	<ul style="list-style-type: none"> · 신규 확진자 27명 중 11명 수도권, 재확진 지속 증가(133명) · 제21대 국회의원 선거, 발열체크, 손세정제 사용, 투표 대기 1m 거리두기, 투표 시 비닐장갑 착용 등 방역 철저 · WHO 기준 한국 코로나 위험 '3단계'로 내려와...‘총선 휴일’ 생활방역 전환 고비 	<ul style="list-style-type: none"> · 박원순 서울시장, 이란 테헤란 시장 코로나19 대처·협력 방안 화상통화 · 서울시, 긴급경영안정자금·서울사랑상품권 등 지자체 상권살리기 노력
'20.04.16.	확진:10,613(+22) 완치:7,757(+141) 사망:229(+7) 확진:619 완치:250 사망:2	<ul style="list-style-type: none"> · 코로나19 재확진 141명, 검사 오류, 죽은 바이러스 '조각' 가능성 두고 조사 · 정부, 긴급재난지원금 세부기준 발표, 고액자산가 제외, '20.3월 기준 건보료 소득하위 70% 해당자 · 제2차 생활방역위원회 개최, 생활방역 전환 가능성, 준비사항 등 논의 · 국립보건연구원, 코로나19 예방 백신 후보물질 국내 임상1·2상 진행 예정 · 질병, 코로나19 환자 혈액 및 배설물(노, 분변)을 통한 전파가능성 희박 	<ul style="list-style-type: none"> · 서울시, 재난긴급생활비 신청 55만 돌파, 1인가구(36.2%), 40대(22.6%) 신청률 가장 높아 · 코로나19 마음 돌보는 온라인 캠페인 및 의료진 헌신 감사와 존경 블루라이트 캠페인 전개
'20.04.17.	확진:10,635(+22) 완치:7,829(+72) 사망:230(+1) 확진:621 완치:268 사망:2	<ul style="list-style-type: none"> · 검역소 신규 확진자 11명(신규 확진자 중 50% 이상), 입국자들의 2주간 자가격리 수칙 철저한 준수 필요 · 민관합동 코로나19 치료제, 백신제 개발「범정부 실무추진단」 발족 · 국민연금, 위기대응 TF가동 등 코로나19 대응 · 생활방역 관련 대국민 의견수렴, '아프면 쉬다', '손씻기', '2회 환기 및 소독' 등 생활방역 지침 준비 	<ul style="list-style-type: none"> · 서울시민 97% 생활방역 전환 필요, 그러나 63.6% 아직 이르다, 통제 가능 대응체계 갖춰야

코로나19 발생 현황 및 정부 대응 요약

일자	국내 발생	정부	서울시
'20.04.18.	확진:10,653(+18) 완치:7,937(+108) 사망:232(+2) ※미발표	<ul style="list-style-type: none"> · 재확진자 163명, 대구 41.1%, 재발까지 13.5일 소요, 무증상 52.6% 등, 2차 전파 여부 단정 못해 · 논산 훈련소 2명 확진자 발생(전날 포함 3명, 모두 신천지 신도), 집단감염 우려 · 4.1.~12. 해외입국자 일평균 3,611명, 20~30대 40%, 해외유학생 등 입국 지속 · 4.11. 1차 입국한 스페인 귀국 국민 39명 중 12명 유증상, 1명 양성 판정 	
'20.04.19.	확진:10,661(+8) 완치:8,042(+105) 사망:234(+2) 확진:624 완치:288 사망:2	<ul style="list-style-type: none"> · 사회적 거리두기 즉시 완화 국민 36.7% 동의, 63.3% 반대 · 중대본, 5월 5일 까지 완화된 사회적 거리두기 추진, 불확실한 감염경로, 세계적 대유행 등 위험요인 존재 <ul style="list-style-type: none"> - 위험도 상대적으로 낮은 실외 · 분산시설 단계적 운영 재개 등 - 일상 복귀 아닌, 생활방역으로 전환하기 위한 준비 · 공적마스크 대리 구매 시 가족관계증명서 인정 등 · 보건복지부, 한-중남미 코로나19 대응 웹 세미나, 코로나19 대응 경험 중남미 국가와 공유 	<ul style="list-style-type: none"> · 서울 지하철 '코로나19' 제로 비결 알려달라, 남미 45개국 지하철 운영 협회 요청으로 화상회의 진행
'20.04.20.	확진:10,674(+13) 완치:8,114(+72) 사망:236(+2) 확진:624 완치:304 사망:2	<ul style="list-style-type: none"> · 해외유입 확진자 1,006명(4.20.0시), 20~30대 비율 높고, 지역 사회 감염 유도 확진자 6.1% 157명 확진자 발생 · 보건복지부 G20 화상 보건장관회의, 코로나19 대응 경험 공유, 보건복지 분야 국제 공조 강조 · 코로나19 예방 위한 시험 방역 관리 안내서 마련, 감염관리 책임자 지정하고 좌석 간격은 1.5m 이상 · 초등학교 저학년(1~3학년) 학생들 온라인 개학 · 교육부 5월 고3부터 단계적 등교 개학여부 다음 주 확정, 오늘 초1~3 온라인 개학, 접속장애 최대 고비 · 전 세계 확진자수 2,335,433명(치명률 7.02%), 전일대비 3.24% 증가 (영국 5.12%, 미국 3.19% 등) 	<ul style="list-style-type: none"> · 박원순 시장, 글로벌 리더들과 '코로나19 화상 세미나' 서울시의 방역 경험과 노하우 소개 · 서울시, '코로나19 운영난' 어린이집 고용유지 위한 인건비 75억, 방역물품 63억 긴급지원 · 서울시 모든 소상공인 무급휴직자에 고용유지 지원금 지급, 근로자 2개월 최대 100만원까지
'20.04.21.	확진:10,683(+9) 완치:8,213(+99) 사망:237(+1) 확진:626 완치:315 사망:2	<ul style="list-style-type: none"> · 중대본 생활 속 거리두기 지침 발표, 후속 조치 원활한 추진위한 추진 체계 구축, 법령 개정 등 추진 · 공공 실외체육시설(축구장, 야구장, 간이운동장 등), 국립공원, 자연휴양림 등 제한적 개방 계획 · 교육부 '신학기 개학 준비 추진단' 논의, 초·중·고 등교 시기·방법 5월 초 생활방역 전환 여부 연계해 결정 	<ul style="list-style-type: none"> · 서울시, 코로나19로 위축된 외국인투자기업에 고용 및 교육훈련 보조 '고용유지 지원금' 최대 2억 원 · 가락강서 농수산물도매시장 2,834개 임대시설로 6개월간 50% 감면 · 코로나19 기간 동안 3만여 노인에 맞춤형봉사서비스 제공
'20.04.22.	확진:10,694(+11) 완치:8,277(+64) 사망:238(+1) 확진:628 완치:322 사망:2	<ul style="list-style-type: none"> · 코로나19 경보 두달째 '심각', 정부 '하향 검토 안해' · 중화항체 형성 된 완치자 중 48% 코로나19 양성 반응, 바이러스 체내 잔류 기간 차이 등 추가 연구 진행 예정 · 생활 속 거리두기 집단방역 기본수칙 공개(2회 정기, 방역관리자 지정 등) · 코로나19 대응 국제 방역협력 총괄 TF 운영 국제사회 협력 요청 체계적 부응 	<ul style="list-style-type: none"> · 서울시, 감염취약 민간 다중이용시설에 비접촉식 체온계 6만5천개 지원 · 의료진 헌신에 감사하는 블루라이트 캠페인 참여 잇따라
'20.04.23.	확진:10,702(+8) 완치:8,411(+134) 사망:240(+2) 확진:628 완치:342 사망:2	<ul style="list-style-type: none"> · 국내 사망자 240명(4.23.0시), 치명률 2.24%, 대구경북 90.9%, 65세 이상 85.8% · 김영병 전담병원 조정 방안 6개 병원(7,500병상) 수도권위 최소 유지, 김총조정 · 의료인 응원캠페인(#덕분에잘못지) 4.16시작, 8일째 진행 중 각처 감사존경 이어져 · 「감염병 예방 및 관리에 관한 법률」 하위법령 개정안 입법예고 <ul style="list-style-type: none"> - 감염병 예방관리 및 지원강화, 감염병방역체계 관리 안전성 확보, 백신 수급관리 강화 등 기타 사항 	<ul style="list-style-type: none"> · 서울시, 연매출 2억원 미만 자영업자에 '생존자금' 70만원×2개월 현금지급
'20.04.24.	확진:10,708(+6) 완치:8,501(+90) 사망:240(-) 확진:628 완치:362 사망:2	<ul style="list-style-type: none"> · 코로나19 치료제·백신개발 범정부 지원단 본격 가동 <ul style="list-style-type: none"> - 치료제·백신개발 동향 점검, 연구 지원을 위한 제도개선 추진 등 · 생활 속 거리 두기 분야별 세부 지침(초안) 공개 · 코로나19 등교 대비 학교 방역 준비상황 점검 · 자가격리 이탈자 관리 강화, 안심밴드 4.27.부터 착용 관리 예정 	<ul style="list-style-type: none"> · 서울시, 신천지 유관단체 HWPL 법인설립허가 취소 · 서울신용보증재단, 소상공인 15%이상 고리 대출→1.5% 저금리 전환 · 서울교통공사, 사랑의 헌혈 · 농산물 기부로 코로나19 극복 동참

코로나19 발생 현황 및 정부 대응 요약

일자	국내 발생	정부	서울시
'20.04.25.	확진:10,718(+10) 완치:8,635(+134) 사망:240(-) ※미발표	· 중대본, 의료진과 방역 관계자들에 예술 통한 '치유(힐링)' 프로그램 제공 계획 · 4.11. 1차 귀국한 스페인 귀국 국민 39명, 4.26. 임시생활시설 퇴소 - 4.13. 2차 입국 스페인 귀국 국민 43명, 4.28. 자가격리 조치 해제 예정	
'20.04.26.	확진:10,728(+10) 완치:8,717(+82) 사망:242(+2) ※미발표	· 중대본, 코로나19 정부 대책 실효성 향상 위해 ' 코로나19 정책 대응 패키지 ' 홍보 강화 계획 마련 논의 · 사회복지시설 방역관리 이행 사항 점검 - 1단계 시설 전체 자체 점검 체크리스트, 2단계 지자체 중 10% 선점 현장점검 실시, 3단계 보건복지부 일부 시설 지자체와 합동점검 5.1.까지 완료	
'20.04.27.	확진:10,738(+10) 완치:8,764(+47) 사망:243(+1) 확진:629 완치:393 사망:2	· 생활속 거리두기 이행 관련 부처별 방역지침 마련, 공공 시설 단계적 운영 재개 계획 마련 · 요양병원, 생활시설 등 고위험 집단시설 중 확진자 발생 기관 대상 주2회 주기적 재검 실시 계획	· 박원순 시장, 「제1회 WEA 컨퍼런스:팬데믹과 동아시아」 주제 발표 · 서울시민, 감염병 대유행 직후 '실업보다 감염병이 더 위험' 인식(서울서베이)
'20.04.28.	확진:10,752(+14) 완치:8,854(+90) 사망:244(+1) 확진:633 완치:427 사망:2	· 코로나19 발생 100일 , 중국 유입→신천지, 대구·경북 중심 지역 사회 전파→수도권 집단감염→해외유입 확산 · 코로나19 대응 국제 방역협력 총괄 TF 1차 회의 개최 - 국제 방역협력 총괄 T/F 운영계획안 및 「K-방역」주제별 웨세미나(webinar) 시행계획안에 대해 협의하였음 · 안심밴드, 자가격리자 안전관리 앱 등 활용 자가격리자 관리 강화 · 국민안심병원 시행(2.24.)이후 현재 상급종합병원 29개 포함, 총347개 운영	· 서울시 재난긴급생활비 8 월말까지 사용 연장(4.26. 현재 144만 가구 신청) · 코로나19 피해 예술인 긴급지원 15억 추가 투입 · 장애인활동지원사 3만명 방역물품지원
'20.04.29.	확진:10,761(+9) 완치:8,922(+68) 사망:246(+2) 확진:633 완치:437 사망:2	· 재확진 277명(4.28.기준) 바이러스 재활성화 불가능 , 완치 후 민감도 높은 PCR 검사시 잔재 검출 확률 높아 · 확진자 5% 소아·청소년, 신천지 관련 41.6%, 성인보다 증상 경미, 사망하거나 중증 진행한 환자 없었음 · 연휴기간(4.30.~5.5.) 지자체별 코로나19 대비 특별방역대책 마련 · 대구·경북 16개 생활치료센터 4.30. 운영 종료(총3,037명 환자 완치) · 코로나19 진단키트 FDA 긴급사용승인 총 4개, 복지부 등 취득 온라인 설명회 개최	· 서울시, 코로나19 대응 최신 지침 앱으로 확인, 전국 최초 모바일 서비스 · 서울어린이대공원, 어린이날 행사 전면 취소
'20.04.30.	확진:10,765(+4) 완치:9,059(+137) 사망:247(+1) 확진:633 완치:453 사망:2	· 신규확진자 4명 모두 해외유입, 국내 발생 최초 0명 기록 · 코로나19 의료진 응원 캠페인 "덕분에 챌린지" 활발히 진행 · 황금연휴 기간 관광지 및 인근지역 방역수칙 점검 강화 계획	· 서울시, 코로나19 경제부담 줄이기 위해 기후변화기금 금리 대폭 인하
'20.05.01.	확진:10,774(+9) 완치:9,072(+13) 사망:248(+1) 확진:634 완치:455 사망:2	· 국립문화시설(박물관, 미술관, 도서관) 부분적 운영 재개 계획 발표 · 체류 자격 상실한 약39만 외국인 및 노숙인 등 방역관리 방안 발표	· 박원순 시장, 5일 프로야구 개막 앞두고 경기장 방역 직접 챙겨 · 코로나19 지친 시민 응원 위한 '산속영화관:자동차 극장', 온라인 전시 오픈
'20.05.02.	확진:10,780(+6) 완치:9,123(+51) 사망:250(+2) 확진:635 완치:463 사망:2	· 중대본 수도권 일부지역 요양병원 표본 진단검사 결과 모두 음성 - 서울 구로구, 은평구, 경기 성남시, 의정부시, 군포시 등 5개 시군구 전체 요양병원 6,544명. 코로나19 검체취합검사 방법 활용 진단검사 결과 모두 음성판정 · 선별진료소 발생 초기 257개소(1.27.), 최대 639개소(3.20.)확대, 운영 축소해 현재 638개소(5.1.)운영 중 - 코로나19 발생 양상 및 수요 변화에 따라 자동차 이동형, 도보 이동형 등 다양화 운영 - 향후 운영성과 평가, 포스트 코로나 대비를 위한 사전준비 계획 중	
'20.05.03.	확진:10,793(+13) 완치:9,183(+60) 사망:250(-) 확진:637 완치:473 사망:2	· 5일로 사회적 거리두기 종료, 6일부터 생활 속 거리 두기 전환 발표 - 사회적 거리두기 기간동안 신규 확진자 감소, 집단발생 감소, 방역망 내 관리 비율 안정화 - 운영중단 공공시설 위험도 고려 방역지침 마련 후 단계적 운영 재개 - 생활속 거리두기 개인, 집단 방역 기본 수칙 및 보조수칙 발표	· 서울시, 제2회 추경 통해 총2조8,329억원 코로나 대응 긴급지원 · 5월 어린이날 공원 내 모든 행사 전면 취소 · 생계위기 특수고용·프리랜서에 특별지원금 50만원 현금지급

코로나19 발생 현황 및 정부 대응 요약

일자	국내 발생	정부	서울시
'20.05.04.	확진:10,801(+8) 완치:9,217(+34) 사망:252(+2)	<ul style="list-style-type: none"> · 코로나19 대응 국제 방역협력 총괄 TF 주관 전 세계 보건의료 관계자와 함께 “K-방역 제1차 웹세미나” 개최 · 국민대상 생활방역 의견수렴, “아프면 3~4일 쉬는게 제일 어려워” · 중대본 건강보험 선지급제도 5월에서 6월까지, 1개월 연장 추가 지원 · 코로나19 장기화 대비 의료이용체계 개선 방안 발표 <ul style="list-style-type: none"> - 호흡기전담클리닉 지정·운영, 전화상담·처방 운영 개선 등 	
	확진:637 완치:481 사망:2		
'20.05.05.	확진:10,804(+3) 완치:9,283(+66) 사망:254(+2)	<ul style="list-style-type: none"> · 중대본, 감염병 전담병원 병상운영 조정, 감축 계획 발표 <ul style="list-style-type: none"> - (4.23.)9개병원 500여개 병상,(4.28.)8개병원 1,200여개 병상 감축 - 5월 6일 7개 전담병원 지정해제 등 총 1,725병상 감축 계획 	
	확진:637 완치:489 사망:2		
'20.05.06.	확진:10,806(+2) 완치:9,333(+50) 사망:255(+1)	<ul style="list-style-type: none"> · 코로나19 치료제·백신 개발기업 애로사항 신속 해결 <ul style="list-style-type: none"> - 현재 치료제 분야 14개사(社)와 백신 분야 7개사를 중점 지원 후보군으로 설정하여 개발 현황, 기업 지원 수요 등을 파악하여 관리 중임 - 코로나19 치료제·백신개발 범정부 지원단은 기업의 어려움을 신속히 해결하기 위해 5월 6일(수)과 7일(목) 보건산업혁신창업센터(서울 중구)에서 코로나19 치료제·백신 개발기업 심층 상담을 진행함 	<ul style="list-style-type: none"> · 박원순 시장, 코로나19 방역협조 요청 천주교, 기독교계 대표와 만남 · 서울형 생활속 거리두기 발표 · 서울시, 코로나19 대응 노하우 해외공유 사이트 오픈, 방문 2백만부 돌파 · 서울시, 50인 미만 사업체까지 고용유지지원금 추가지원
	확진:637 완치:494 사망:2		
'20.05.07.	확진:10,810(+4) 완치:9,419(+86) 사망:256(+1)	<ul style="list-style-type: none"> · 용인 66번 확진자 발생, 연휴동안 이태원 클럽 5개 업소 방문 및 수원, 성남, 강원도 등 방문, 전 지역 추가확산 우려 · 생활속 거리두기 국민 참여 위한 홍보 적극 진행, 다양한 콘텐츠 개발 계획 · 코로나19 보건복지부-질병관리본부 온라인 외신 브리핑 개최 <ul style="list-style-type: none"> - 외신 브리핑을 통해 우리나라의 코로나19 대응 방역에 관하여 정책과 기술이 어우러진 종합 정보 전 세계 알리 	<ul style="list-style-type: none"> · 박원순 시장, 콜롬비아 부통령에 코로나19 대응 노하우 공유 · 시립 은평병원, 코로나19 극복위한 ‘발달장애아동 및 가족 행동지침’ 안내
	확진:637 완치:508 사망:2		
'20.05.08.	확진:10,822(+12) 완치:9,484(+65) 사망:256(-)	<ul style="list-style-type: none"> · 이태원 클럽 집단감염 관련 확진자 15명 이상 추가, 총 19명 · 중대본 이태원 클럽관련 지방자치단체와 상황 공유 위한 긴급회의 소집 · 클럽 등 유흥시설 한달간 행정명령 시행(5.8.20시부터) · 범정부 지원으로 코로나19 치료제·백신 개발 가속화 · 코로나19 상시감사체계 강화 위한 SARI, ARI 감사대상 의료기관 확대 운영 · K-방역모델 국제표준화 위한 민관 전문가 협의회 본격 가동 · 식문화 개선, 외식문화 개선을 통한 생활 방역 추진 계획 발표 	<ul style="list-style-type: none"> · 휴관했던 63개 문화시설 단계별 운영 재개 · 코로나 피해 여행사에 전국 최초 현금지원 시작 · 이태원 일대 유흥시설 44개소 긴급점검
	※미발표		
'20.05.09.	확진:10,840(+18) 완치:9,568(+84) 사망:256(-)	<ul style="list-style-type: none"> · 이태원 클럽 집단감염 사태로 인한 확진자, 검사 수요 다시 급증 · 지자체별 용인시 확진자 관련 방역조치 실행 점검 <ul style="list-style-type: none"> - 서울시, 인천시, 강원도, 경기도 중심 용인시 확진자 관련 방역조치 현황 및 계획 점검 · 수도권(서울, 인천, 경기) 코로나19 병상 공동대응체계 구축 계획 마련 	<ul style="list-style-type: none"> · 박원순 시장, 서울시내 모든 유흥시설 집합금지 명령 발표 · 용인66번 확진자 관련 동선 조사, 1,500여명 대상 유선 출입여부 및 동선 확인 등
	※미발표		
'20.05.10.	확진:10,874(+34) 완치:9,610(+42) 사망:256(-)	<ul style="list-style-type: none"> · 용인시 확진자 관련, 지자체별 유흥시설 합동점검 실시, 접촉자방문자 신속 진단검사 추진 중, 주말 비상 선별검사체계 지속 유지 · 중대본 일반 국민 대상 코로나19 항체가(면역도) 조사 계획 발표 · 5.13.~5.29. 권역별 대학 방역 관리 현황 현장 점검 실시 	
	확진:669 완치:541 사망:2		

*보건복지부 질병관리본부 및 서울시 공식 보도자료, 현황자료 기반 작성/ 확진자 전국 및 서울시(화색영역)

*서울시 확진자 및 완치자 수는 공식 보도자료 발표일 기준 기입(미발표일 미기입), 발표 시간에 따라 당일 최종 확진자 수와 차이 있을 수 있음

3. 주요 뉴스

코로나19 언론 동향

*제목클릭 시 해당기사로 이동

● 발생·치료 현황

- 서울시 코로나19 누적 사망자 4명… 이틀 새 2명 늘어(서울경제)
- 클럽발 감염 확산…신규확진 29명 중 26명 국내 지역발생(연합뉴스)
- 클럽발 연쇄감염 비상…"이태원 방문자 접촉 안 했어도 감염"(연합뉴스)
- 강사→학생→가족·친구…잇따르는 이태원發 3차 감염(아시아경제)
- 홍대 주점서도 '5명 확진'…젊은층 집단 감염 비상(SBS뉴스)
- 이전 종로도 불안하다…클럽 확진자 10명, 주점·PC방 방문(중앙일보)
- 서울시 "신촌·홍대 주점 방문·접촉자 조사…낙원동 주시"(연합뉴스)
- 클럽 다녀온 병원 물리치료사에서입원환자로…연쇄감염 의심(조선비즈)

● 정책대응

- "익명 검사 효과, 평소 대비 8배 늘어…확진자도 나와"(동아닷컴)
- 정부, 박원순표 '익명검사' 전국으로 확대 시행한다(뉴시스)
- "스텔스 감염 막는다"…'확진자' 만나와도 선제 검사(중앙일보)
- "기지국 통해 확보한 이태원클럽 명단 중 11% 외국인"(뉴시스)
- 그날 이태원 클러버들 어떻게 찾을까…'깜깜이 환자' 찾을 묘수들(중앙일보)
- 정은경 "정말 잔인한 바이러스"… 자발적 검사가 관건(서울신문)
- "2차감염 위험한 시기"…이제부터 국민들 '거리두기'에 달렸다(머니투데이)
- "내일부터 영어유치원·대형학원 등 1212곳 방역준수 점검"(뉴시스)
- 강경화, 유엔 화상회의서 "정부 코로나 대응 인권·방역 균형맞춰"(파이낸셜뉴스)
- 정부, '포스트 코로나' 맞아 신·변종 감염병 대비 나선다(중앙일보)
- 민간단체서 손소독제 1억원어치 북한 전달(한겨레)

[생활방역]

- 학원에는 다시 '사회적 거리두기' 적용…학원가 방역점검 강화(연합뉴스)
- '마스크 쓰고 음식 안 먹기'…영화관 생활방역 지침(연합뉴스)
- 유은혜 "학원도 원격수업하라"…거리두기 안 지키는 학원에 집합금지 명령(한국일보)

[재난긴급지원금]

- 헛갈리는 재난지원금 사용처…궁금증 정리(뉴시스)
- 긴급재난지원금 신청 사흘째, 572만1000가구 몰려(뉴스1)

[교육]

- "개학 연기" 요구 빗발…클럽발 감염 확산에 고민 깊어진 교육부(한국경제)
- 교육부 "이태원 일대 방문 교직원 880명, 239명 미검사"… 교육계 덮친 코로나19(세계일보)

● 경제현황

- [유엔, 코로나19 충격에 올해 세계성장률 -3.2% 전망\(연합뉴스\)](#)
- [정부, 코로나19發 '고용쇼크'에 공공 일자리 등 154만개 긴급처방\(뉴시스\)](#)
- [정부, 코로나 피해 복원 '지역활력프로젝트' 추진...총 305억원 투입\(전자신문\)](#)

● 국제현황

- [WHO "코로나19, HIV처럼 안 없어질수도"...장기전 경고\(연합뉴스\)](#)
- [유럽도 미국도 '고령층 격리' 둘러싸고 갈등 고조\(한국일보\)](#)
- ['어린이 괴질' 환자에 속타는 美·英 ...“코로나 노출된 듯”\(시사저널\)](#)
- [러시아, 11일 연속 하루 1만명 확진...누적 24만명 넘어\(뉴스1\)](#)
- [5월 14일, '코로나19'로 독일·폴란드·불가리아 등 입국금지·검역 강화 186개국\(디지털조선일보\)](#)
- [코로나發 '전대미문' 식량 위기...물량 남아도 운송 차질에 가격 폭등\(뉴시스\)](#)
- [코로나19...북한 인근 중국 지역서 재유행\(코메디닷컴\)](#)
- [오늘 긴급사태 선언 해제하는데.. 日에히메현서 17명 집단감염\(뉴시스\)](#)
- [유럽서 한국 이미지 상승.."코로나19 대응 A학점"\(KTV국민방송\)](#)
- [코로나19 사망자 1만명 넘어선 브라질, 신설 묘지가 한달만에 가득차\(중앙일보\)](#)

● 연구현황

- [코로나19 백신개발 펀드 조성, 감염병 대응 산업 적극 육성한다\(뉴시스\)](#)
- [렘데시비르 보다 수백 배 강한 코로나19 억제제 찾았다\(국민일보\)](#)
- [노약자·기저 질환자, 코로나19에 취약한 이유있었네\(디지털타임스\)](#)
- ["슈퍼박테리아, 코로나19와의 싸움서 숨어있는 위험요소" \(뉴시스\)](#)

● 오피니언

- [\[사설\] 우리 모두를 위협하는 “나 하나쯤이야” 코로나19 방심\(오피니언\)](#)
- [코로나19의 역설 “재난안전문자가 고독사 낮춰”\(파이낸셜뉴스\)](#)
- ['코로나 팬데믹'시대, 세계사로 보는 전염병·대재난 대처법\(뉴시스\)](#)

[붙임1] 코로나19 환자의 중증도 분류

● 예시1. 대한의사협회 환자 중증도 분류 기준

- 장기요양시설, 장애인 시설에 입소한 경우는 한 단계 상승
- 각 단계에서 기준 증상이 해결되고 48시간 지나면 한 단계 아래로 전원가능

확진자 구분	분류 기준
무증상	• 아래조건 모두 충족 ① 의식명료 ② 50세 미만 ③ 기저질환 없음 ④ 해열제 복용없이 37.5도 미만 ⑤ 비흡연자
경증	• 의식명료하며 아래조건 하나이상 충족 ① 50세 미만 ② 기저질환 없음 ③ 해열제 복용하여 38도 이하 ④ 호흡곤란을 제외한 1개 이상 증상* ⑤ 흡연자
중증	• 의식명료하며 아래조건 하나이상 충족 ① 해열제 복용해도 38도 초과 ② 호흡곤란 또는 영상소견상 폐렴
위중	① 의식이 떨어진 경우 ② 중증의 호흡곤란 ③ 산소포화도 90% 이하 ④ 영상소견에서 중증도의 양측성 폐렴 또는 50% 이상 폐렴

- * 증상 : 두통, 기침, 인후통, 가래, 피로감, 근육통, 호흡곤란
- ※ 출처 : 대한의사협회 코로나-19 대책본부 전문위원회 (2020.3.5.)

● 예시2. 수정된 조기경고점수(Modified Early Warning Score : MEWS)

변수	3	2	1	0	1	2	3
맥박(회/분)		≤40	41~50	51~100	101~110	111~130	≥131
수축기 혈압(mmHg)	≤70	71~80	81~100	101~199		≥200	
호흡수(회/분)		≤8		9~14	15~20	21~29	≥30
체온(°C)		≤35.0	35.1~36.0	36.1~37.4	≥37.5		
의식수준				정상	목소리 반응	통증 반응	무반응

- * 조기경고점수(early warning score) : 환자가 급격한 위급상태인지 여부를 판단하는 기준을 의미

● 중증도 분류에 대한 조치사항

위험정도	경증(저위험군)	중등중(중등도위험군)	중증(고위험군)	최중중(고위험군)
점수	0~4점	5~6점	7점 이상	7점 이상
모니터링 빈도	6~12시간	1~2시간	지속	지속
조치사항	• 대증치료 및 증상 경과 모니터링	• 대증치료 및 증상 경과 모니터링	• 기계호흡 등이 필요	• CRRT, ECMO 필요 • 비가역적 뇌손상, 다발장기부전, 말기 만성 간질환 또는 폐질환, 전이성 종양 같은 사망에 직면한 말기질환을 가진 환자

● 예시3. 영국 조기경고점수(National Early Warning Score : NEWS)

변수	3	2	1	0	1	2	3
산소포화도	≤91	92~93	94~95	≥96			
산소투여여부	예	예	아니오	아니오			
맥박	≤40		41~50	51~90	91~110	111~130	≥131
수축기 혈압	≤90	91~100	101~110	111~219			≥220
호흡수	≤8		9~11	12~20		21~24	≥25
체온	≤35.0		35.1~36.0	36.1~38.0	38.1~39.0	≥39.1	
의식수준				정상			이상

- 5점 이상 중등도, 7점 이상 중증
- ※ 예시2,3 출처 : 대한중환자학회·대한결핵및호흡기학회·대한감염학회·대한흉근요법학회. 코로나바이러스감염증-19 대응지침(중증환자용). (2020.3.2.)

● 고위험군

고위험군 연령	• 65세 이상
만성 기저질환	• 당뇨, 만성 신질환, 만성 간질환, 만성 폐질환, 만성 심혈관질환, 혈액암, 항암치료 암환자, 면역억제제 복용중인 환자, HIV 환자
특수상황	• 고도비만, 임신부, 투석환자, 이식환자, 흡연자
입원환자	• 실내 공기로 산소포화도 90 미만으로 초기 산소치료 필요 환자

- ※ 출처: 보건복지부, 질병관리본부, 「코로나바이러스감염증-19 대응지침(제7-4판)」(지자체용)

[붙임2] 서울시 국민안심병원 현황

2020. 5. 13. 기준

연 번	자치구	기관명	신청유형	전화번호
1	1	강남구 강남베드로병원	외래진료	02-1544-7522
2	2	강남구 강남차병원	외래진료	02-3468-3000
3	3	강남구 나누리병원	외래진료	1688-9797
4	4	강남구 리본한방병원	외래진료	02-546-1358
5	5	강남구 연세대학교강남세브란스병원	외래진료 및 입원	02-2019-2114
6	6	강남구 우리들병원	외래진료	02-513-8000
7	7	강남구 자생한방병원	외래진료	1577-0007
8	8	강남구 하나이비인후과병원	외래진료	02-6925-1111
9	1	강동구 강동경희대학교병원	외래진료 및 입원	02-440-8114
10	2	강동구 강동성심병원	외래진료	1588-4100
11	3	강동구 남기세병원	외래진료	1577-2533
12	4	강동구 중앙보훈병원	외래진료 및 입원	02-2225-1111
13	1	강서구 나누리병원	외래진료	1688-9797
14	2	강서구 이화여자대학교서울병원	외래진료 및 입원	1522-7000
15	1	관악구 심장병원	외래진료	02-1588-3330
16	2	관악구 에이치플러스양지병원	외래진료	02-1877-8875
17	1	광진구 건국대학교병원	외래진료 및 입원	02-1588-1533
18	2	광진구 해민병원	외래진료	02-2049-9000
19	1	구로구 고려대학교구로병원	외래진료 및 입원	02-2626-1114
20	2	구로구 구로성심병원	외래진료	02-2067-1500
21	3	구로구 우리아이들병원	외래진료	02-858-0100
22	1	금천구 희명병원	외래진료 및 입원	02-804-0002
23	1	노원구 노원을지대학교병원	외래진료	02-970-8000
24	2	노원구 인제대학교 상계백병원	외래진료	02-950-1114
25	3	노원구 한국원자력의학원원자력병원	외래진료	02-970-2114
26	1	도봉구 한일병원	외래진료 및 입원	02-901-3114
27	2	도봉구 바로선병원	외래진료	1666-5853
28	1	동대문구 경희대학교병원	외래진료 및 입원	02-958-8114
29	2	동대문구 삼육서울병원	외래진료 및 입원	02-1577-3675
30	3	동대문구 서울성심병원	외래진료	02-966-1616
31	4	동대문구 코리아병원	외래진료	02-2281-9999
32	1	동작구 서울특별시보라매병원	외래진료	02-870-2114
33	2	동작구 중앙대학교병원	외래진료 및 입원	02-6299-1114
34	3	동작구 더본병원	외래진료	02-587-2299
35	1	서대문구 동신병원	외래진료	02-396-9161
36	2	서대문구 연세대학교 신촌세브란스병원	외래진료 및 입원	02-1599-1004
37	1	서초구 가톨릭대학교 서울성모병원	외래진료 및 입원	02-1588-1511
38	1	성동구 한양대학교병원	외래진료 및 입원	02-2290-8114
39	1	성북구 고려대학교안암병원	외래진료 및 입원	02-920-5114
40	2	성북구 성북우리아이들병원	외래진료	02-912-0100
41	3	성북구 서울척병원	외래진료	1599-0033
42	1	송파구 경찰병원	외래진료	02-3400-1114
43	2	송파구 서울병원	외래진료	02-405-8501
44	1	양천구 메디힐병원	외래진료	02-2604-7551
45	2	양천구 이화여자대학교목동병원	외래진료 및 입원	02-2650-5114
46	3	양천구 홍익병원	외래진료	02-2693-5555
47	1	영등포구 가톨릭대학교 여의도성모병원	외래진료 및 입원	1661-7575
48	2	영등포구 대림성모병원	외래진료	02-829-9000
49	3	영등포구 명지성모병원	외래진료	1899-1475
50	4	영등포구 새길병원	외래진료	02-1522-0075
51	5	영등포구 성애병원	외래진료	1811-8114
52	6	영등포구 영등포병원	외래진료	02-2632-0013-8
53	7	영등포구 한림대학교 강남성심병원	외래진료 및 입원	02-829-5114
54	1	용산구 순천향대학교부속서울병원	외래진료 및 입원	02-709-9114
55	1	은평구 본서부병원	외래진료	02-3156-5000
56	2	은평구 은평성모병원	외래진료 및 입원	1811-7755
57	3	은평구 청구성심병원	외래진료	02-353-5511~9
58	1	종로구 강북삼성병원	외래진료 및 입원	02-2001-2001
59	2	종로구 서울대학교병원	외래진료 및 입원	02-1588-5700
60	3	종로구 서울적십자병원	외래진료	02-2002-8000
61	4	종로구 세란병원	외래진료	02-737-0181
62	1	중구 국립중앙의료원	외래진료	02-2260-7114
63	2	중구 인제대학교 서울백병원	외래진료	02-2270-0114
64	1	중랑구 녹색병원	외래진료	02-490-2000
65	2	중랑구 동부제일병원	외래진료	02-437-5011
66	3	중랑구 서울의료원	외래진료 및 입원	02-2276-7000
총합	23개 자치구	66개소	외래 43개소 / 외래 및 입원 23개소	

* 출처 : 5.13. 보건복지부, 질병관리본부, 코로나바이러스감염증-19(COVID-19) 마이크로페이지 (https://www.mohw.go.kr/react/popup_200128.html)

연번	자치구	선별진료소	전화번호	연번	자치구	선별진료소	전화번호
1	강남구	강남구보건소*	02-3423-5555	38	서초구	서초구보건소*	02-2155-8093
2	강남구	삼성서울병원*	02-3410-2114	39	서초구	학교법인가톨릭학원 가톨릭대학교 서울성모병원*	02-1588-1511
3	강남구	연세대학교의과대학 강남세브란스병원*	02-2019-3114	40	서초구	서울특별시 어린이병원*	02-570-8000
4	강동구	강동경희대학교의대병원*	02-440-7000	41	성동구	성동구보건소*	02-2286-7172
5	강동구	강동구보건소*	02-3425-8565	42	성동구	한양대학교병원*	02-2290-8114
6	강동구	성심의료재단강동성심병원*	02-2224-2358	43	성동구	성동군자의원*	02-499-7785
7	강동구	한국보훈복지의료공단 중앙보훈병원*	02-2225-1114	44	성북구	성북구보건소*	02-2241-6022
8	강북구	강북구보건소*	02-901-7706 02-901-7704	45	성북구	(학)고려대학교의과대학 부속병원(인암병원)*	02-1577-0083
9	강서구	강서구보건소*	02-2600-5868	46	송파구	송파구보건소*	02-2147-3478-9
10	강서구	이화여자대학교의과대학부속 서울병원*	02-1522-7000	47	송파구	재단법인아산사회복지재단 서울아산병원*	02-3010-3114
11	관악구	관악구보건소*	02-879-7131	48	송파구	경찰병원(이칸 및 주말 미운영)*	02-3400-3411
12	관악구	관악구보건소 신사동 코로나19 건강상담소	02-879-7241	49	양천구	양천구보건소*	02-2620-3856
13	관악구	에이치플러스양지병원*	02-1877-8875	50	양천구	서울특별시 서남병원*	02-1566-6688
14	광진구	광진구보건소*	02-450-1937	51	양천구	이화여자대학교의과대학 부속목동병원*	02-1666-5000
15	광진구	광진구보건소 자양보건지소	02-450-7090	52	양천구	홍익병원*	02-2600-0620
16	광진구	건국대학교병원*	02-1588-1533	53	영등포구	영등포구보건소*	02-2670-4953
17	구로구	구로구보건소*	02-860-2013~5	54	영등포구	한림대학교강남성심병원*	02-829-5114
18	구로구	구로구보건소 가리봉동선별진료소*	02-860-2018	55	영등포구	가톨릭대학교 여의도성모병원*	02-1661-7575
19	구로구	고려대학교의과대학부속구로병원*	02-2626-1114	56	영등포구	성애의료재단성애병원*	02-840-7114
20	구로구	구로성심병원*	02-2067-1500	57	영등포구	명지성모병원	02-829-7800
21	금천구	금천구보건소*	02-2627-2717	58	용산구	용산구보건소*	02-2199-8378-9
22	금천구	독산보건분소	02-2627-1967	59	용산구	순천향대학교 부속 서울병원*	02-709-9114
23	금천구	희명병원*	02-2219-7231	60	은평구	은평구보건소*	02-351-8640
24	노원구	노원구보건소*	02-2116-3300-4	61	은평구	서울특별시립 서북병원*	02-3156-3022
25	노원구	노원을지대학교병원*	02-970-8000	62	은평구	서울특별시 은평병원*	02-300-8060
26	노원구	인제대학교상계백병원*	02-950-1114	63	은평구	가톨릭대학교 은평성모병원*	02-958-2114
27	도봉구	도봉구보건소*	02-2091-4483	64	은평구	청구성심병원*	02-383-0129
28	동대문구	동대문구보건소*	02-2127-4283	65	종로구	종로구보건소*	02-2148-3557
29	동대문구	경희대학교병원*	02-958-8114	66	종로구	강북삼성병원*	02-2001-2001
30	동대문구	삼육서울병원*	02-1577-3675	67	종로구	서울직십자병원*	02-2002-8650
31	동대문구	서울특별시동부병원*	02-920-9118~9	68	종로구	서울자구병원*	02-397-2018
32	동대문구	서울성심병원*	02-966-1616	69	중구	인제대학교 서울백병원*	02-2270-0114
33	동작구	동작구보건소*	02-820-9465	70	중구	중구보건소*	02-3396-5181
34	동작구	보라매병원*	02-870-2114	71	중구	중구보건소 명동선별상담소	02-3396-5181
35	마포구	마포구보건소*	02-3153-9037	72	중랑구	중랑구보건소*	02-2094-0800
36	서대문구	서대문구보건소*	02-330-8726	73	중랑구	서울의료원*	02-2276-8333
37	서대문구	학교법인연세대학교 의과대학세브란스병원*	02-1599-1004	74	강서구	이대서울병원	드라이브스루 선별진료소

* 검체채취 가능

* 출처 : 5.11. 보건복지부, 질병관리본부, 코로나바이러스감염증-19(COVID-19) 마이크로페이지(http://www.mohw.go.kr/react/popup_200128_3.html)