

서울시 THE DAILY NEWS REVIEW - 47

(2020년 4월 27일 월요일)

코로나19 대응 주요 소식

발행일 2020.4.27.

발행처 서울시 공공보건의료재단 · 서울시 감염병관리지원단

발행인 김창보 · 최재필

홈페이지 www.seoulhealth.kr · www.scdc.or.kr

- 코로나19 국내 10명 추가 확진으로 총 10,728명, 서울시 추가 확진 미발생으로 총 629명
- 전 세계 확진자수 2,824,379명(치명률 7.14%), 전일대비 3.56% 증가(캐나다 6.09%, 미국 4.87% 등)
- 경기도 명지병원 간호사2명 코로나19 확진.."방호복 벗을때 감염가능성" 개인보호구 착탈의 훈련 보완 계획
- 코로나19 재양성 263명(4.26.0시), 2차 전파 감염 사례 아직 없으나, 재양성 사유 및 전파력 조사 중
- 일본, 일반 국민 항체조사 계획중, 국민건강영양조사나 한혈액 2% 내외 부적격 한혈액 검사 방법 등 고려
- 코로나19 진정 국면, 각 지자체 포스트 코로나 준비, '지역경제 회복', '감염병 위기관리 체계 구축이 골자
- 27일부터 공적마스크 구입수량 1인 3매, 외국인도 가족 공적마스크 대리 구매 가능
- 'K방역 알리기'...첫 논문은 '콜센터 집단감염' 당시 역학조사와 방역과정 등을 정리한 논문 정식 발표
- 정부 3차 추경 30조원대 육박 예상...올해 코로나 추경 금융위기 당시 넘어서며 역대 최대 전망

1. 발생 현황

신종 코로나바이러스감염증-19 상황판

	확진환자 현황			검사 현황 ⁴⁾			자가격리자 현황		
	확진자	사망자	격리해제	검사건수	검사중	결과음성	계	감시중	감시해제
서울시 ¹⁾	629	2	393	111,108	5,589	105,519	51,198	13,563	37,635
전 국 ²⁾	10,728	242	8,717	587,557	8,999	578,558	-	-	-
전세계 ³⁾	2,898,703	203,043	822,264	-	-	-	-	-	-

1) 서울시의 경우, '서울시 코로나19 발생동향' '20.04.27. 0시 기준

2) 전국의 경우, '질병관리본부' '20.04.26. 00시 기준

3) 전 세계의 경우, '2019-nCoV Global Cases (by Johns Hopkins CSSE)' '20.04.26. 15시 기준

4) 의사환자 및 조사대상 유증상자의 코로나19 검사 실시 현황

● 서울시 신규 확진환자 0명, 누적 확진환자는 총 629명

- 입원(격리)환자 234명, 격리해제 393명 / 질병관리본부 공식발표 확진환자 수는 629명
- 4월 26일 00시 기준, 우리나라 사망자는 총 242명으로 치명률은 2.26%이며, 서울시 사망자 2명

● 서울시 신규 확진자 환자구성 (2020.4.27. 0시 기준)

※ 확진일자는 서울시 기준이며, 추후 조정될 수 있음

확진일자	계	구로구 교회관련	해외 여행력 (외국인 포함)	확진자와의 접촉력		조사중	통계 미포함 (인천검역소)
				해외 여행자	기타 확진자		
4월 26일(일)	0	-	-	-	-	-	-
4월 25일(토)	0	-	-	-	-	-	-
4월 24일(금)	1	-	1	-	-	-	-
4월 23일(목)	0	-	-	-	-	-	-
4월 22일(수)	0	-	-	-	-	-	-
4월 21일(화)	2	-	2	-	-	-	-
4월 20일(월)	1	-	1	-	-	-	-
4월 19일(일)	1	-	-	-	-	1	-
4월 18일(토)	1	-	1	-	-	-	-
4월 17일(금)	2	-	2	-	-	-	-
4월 16일(목)	2	-	1	1	-	-	-
4월 15일(수)	1	-	1	-	-	-	-
4월 14일(화)	5	-	4	-	1	-	-
4월 13일(월)	3	-	2	1	-	-	-
4월 12일(일)	8	-	6	-	2	-	-
4월 11일(토)	2	1	-	-	1	-	-
4월 10일(금)	3	-	2	-	1	-	-
4월 9일(목)	5	-	3	-	1	1	-

● 서울시 주요 발생 원인별 현황 (2020.4.27. 0시 기준)

(단위: 명)

소계	해외접촉 관련	구로구 클센터 관련	구로구 교회 관련	동대문구 관련 (교회,PC방)	동대문구 관련 (요양보호사)	은평성 모병원 관련	성동구 주상복합 아파트 관리사무소 관련	종로구 관련	대구 방문	인천지 관련	타 시·도 확진자 접촉자	기타
629	250	98	41	20	8	14	13	10	11	3	28	133

※ 역학조사서 기반 1차 분류된 것으로, 진행사항에 따라 변경 가능, 기타는 산발 사례 또는 조사 중 포함

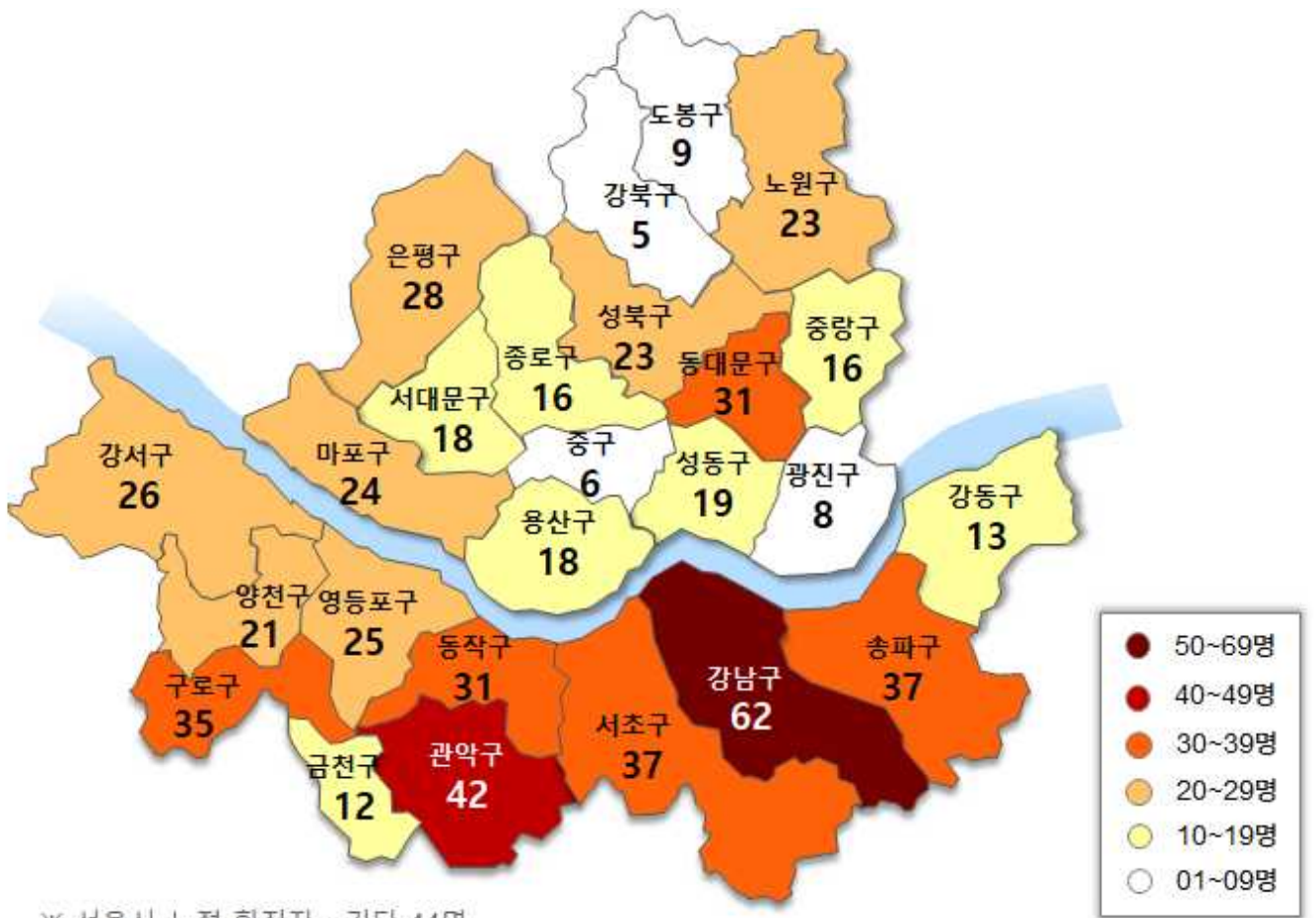
● 서울시 자치구별 확진자 발생 현황

- 4월 27일 0시 기준, 서울시 전체 확진자는 총 629명임 (거주지 기준으로 강남62, 관악42, 서초37, 송파37, 구로35, 동대문31, 동작31, 은평28, 강서26, 영등포25, 마포24, 노원23, 성북23, 양천21, 성동19, 서대문18, 용산18, 중랑16, 종로16, 강동13, 금천12, 도봉9, 광진8, 중구6, 강북5, 기타43(타시도 이관))

서울시 자치구별 코로나19 확진자 분포 현황

(단위: 명)

구분	종로	중구	용산	성동	광진	동대문	중랑	성북	강북	도봉	노원	은평	서대문	마포	양천	강서	구로	금천	영등포	동작	관악	서초	강남	송파	강동	기타	계
누계	16	6	18	19	8	31	16	23	5	9	23	28	18	24	21	26	35	12	25	31	42	37	62	37	13	44	629
4/26																											0

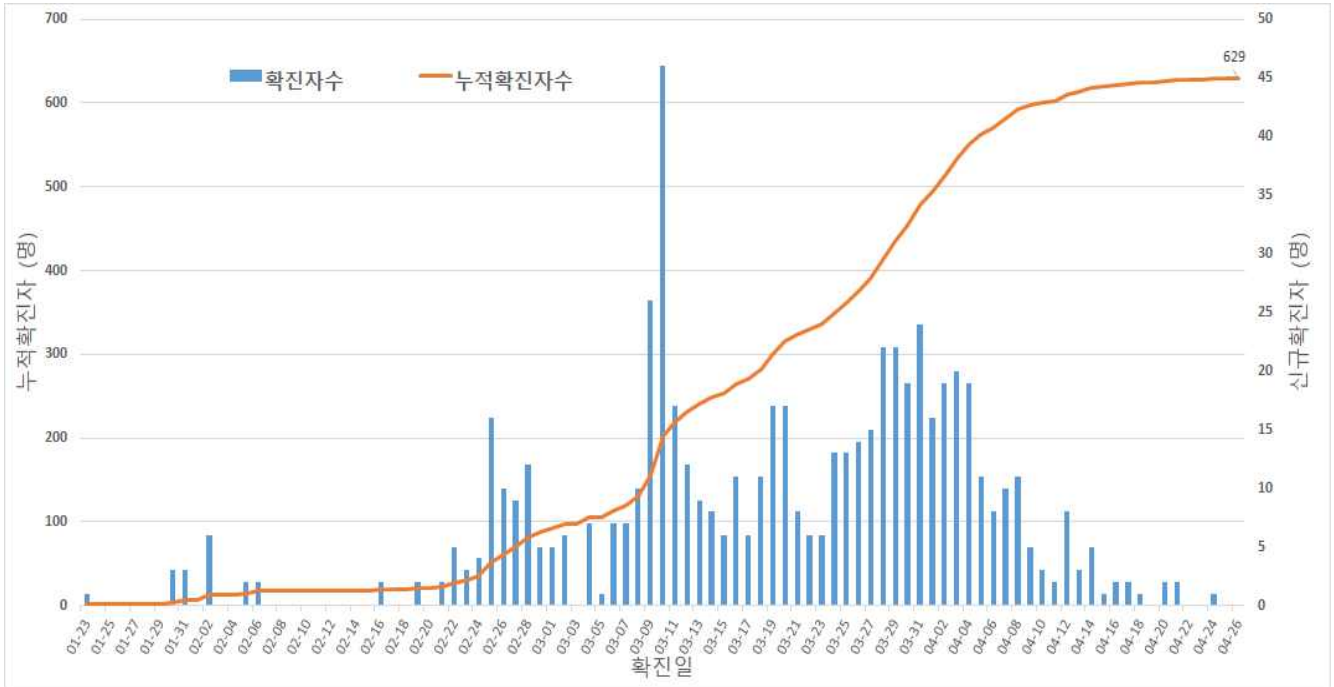


※ 서울시 누적 확진자 : 기타 44명

서울시 자치구별 확진자 발생 현황

1. 서울시 코로나19 신규 및 누적확진자 현황(4.26. 14시 기준)

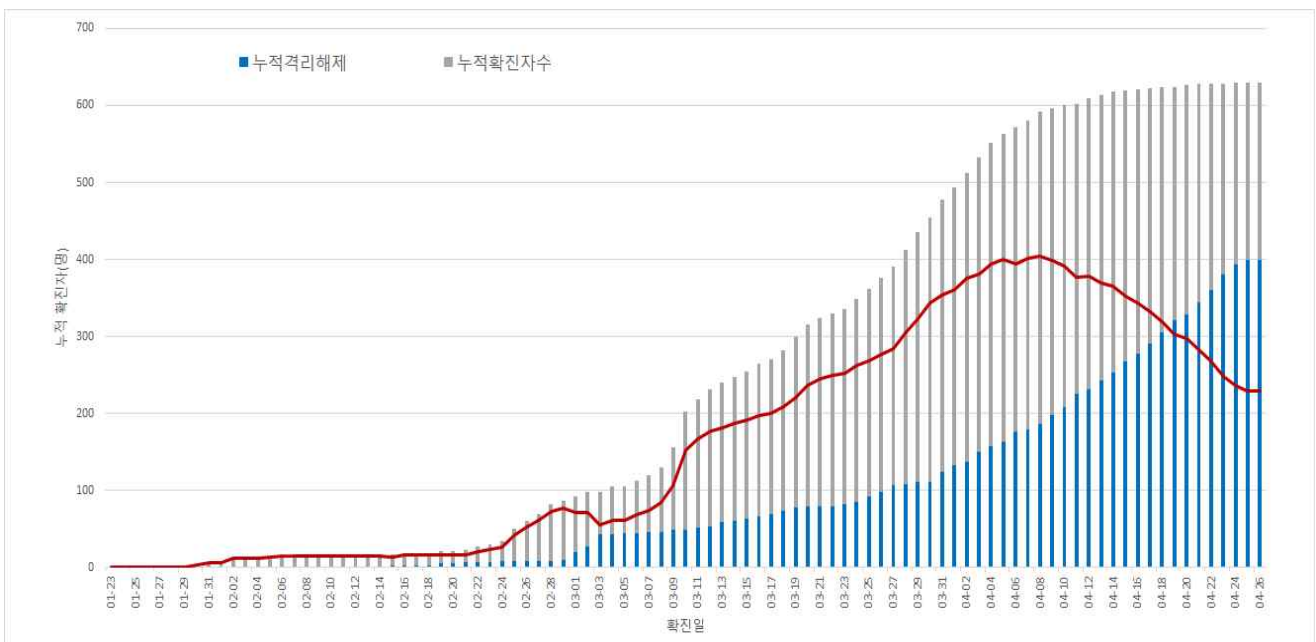
- 서울시 코로나19 발생 현황: 누적환자 총 629명



서울시 코로나19 신규 및 누적확진자 현황(명, 확진일 기준)

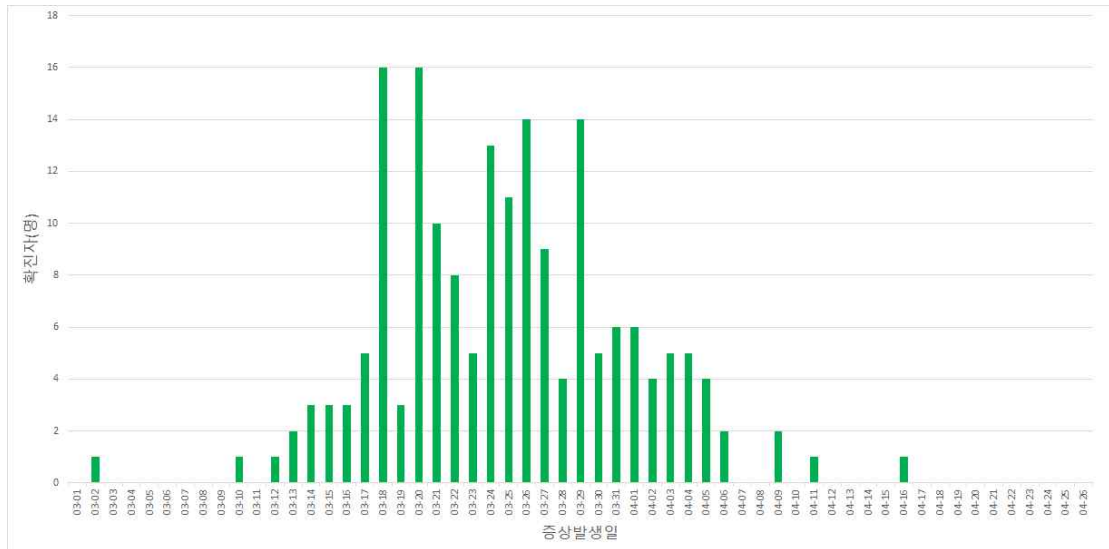
2. 서울시 코로나19 누적격리중 및 격리해제자자 현황

- 서울시 총 확진자 629명 중 격리해제 399명(63.4%)
- 4.8일(410명) 이후 격리중인 환자 감소 추세(현재 230명)



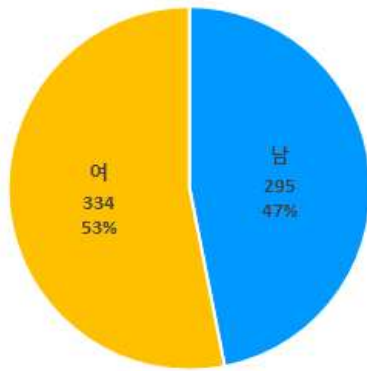
서울시 코로나19 누적격리중 및 격리해제자자 현황(명, 확진일 기준)

3. 확진자 증상발생일 기준 분포 현황

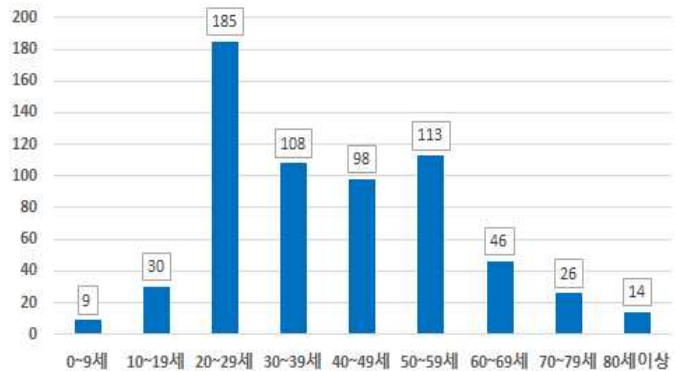


서울시 코로나19 증상발생일 분포현황

○ 성별·연령별 분포 현황



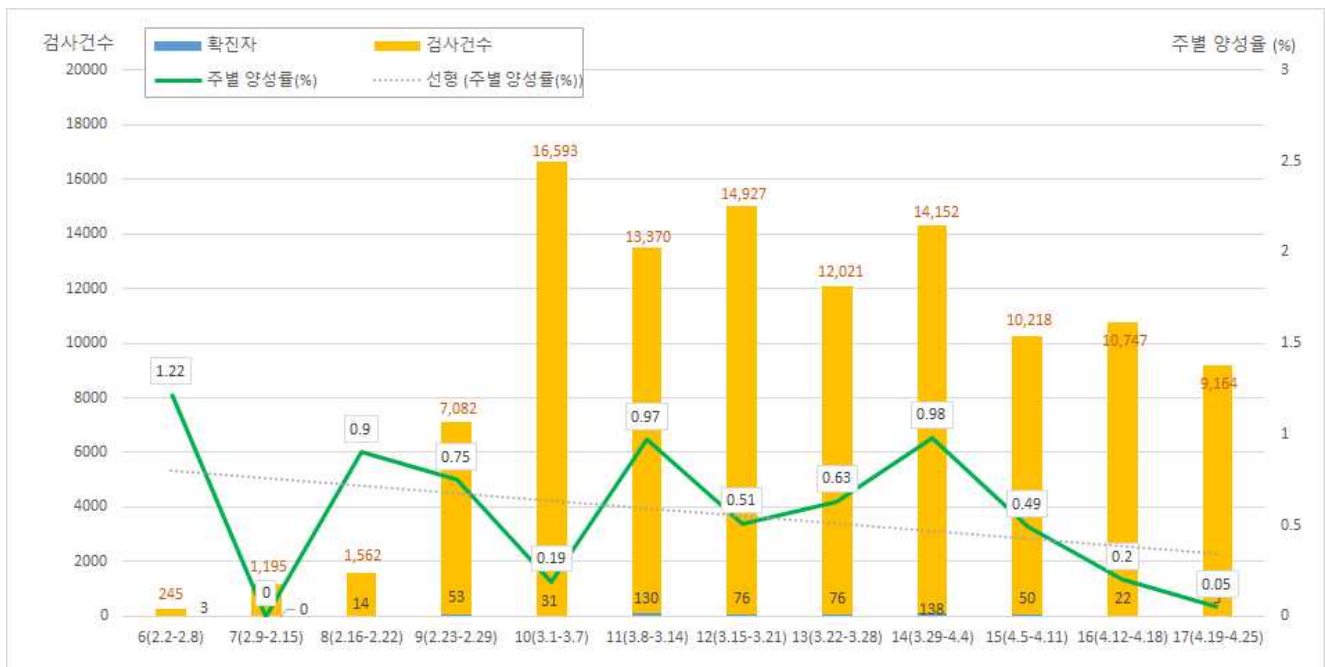
성별



연령별

○ 주별 검사건수 및 확진환자 양성률

- 강력한 사회적 거리두기 2주 후(15주) 검사 건수 및 양성률 감소 추세
- 17주에는 9,164명이 검사를 실시하였으며, 5명의 확진자가 발생함. (검사 대비 양성률 0.05%)



서울시 코로나19 확진자 주별 검사현황 및 양성률

○ 자치구별 확진자 분포 현황(4.26일 14시 기준)

서울시 자치구별 코로나19 확진자 분포 현황

(단위: 명)

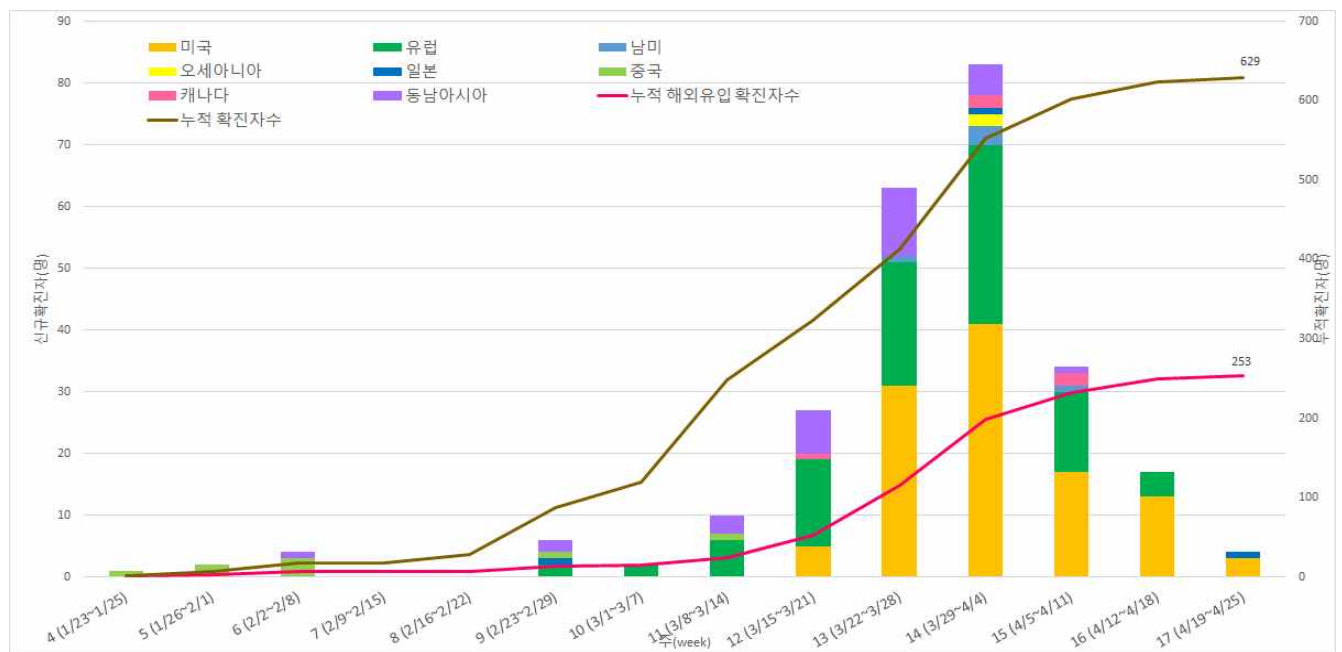
구분	누계	증가현황	해외유입 (%)	증가현황	인구 10만명당 발생률
서울특별시	629	▲(+1)	253 (40.2)	▲(+1)	6.57
종로구	16	-	4 (25.0)	-	10.91
중구	10	-	6 (60.0)	-	8.22
용산구	19	-	13 (68.4)	-	8.68
성동구	19	-	12 (63.2)	-	6.35
광진구	8	-	7 (87.5)	-	2.30
동대문구	32	-	7 (21.9)	-	9.40
중랑구	16	-	7 (43.8)	-	4.06
성북구	23	-	8 (34.8)	-	5.33
강북구	5	-	1 (20.0)	-	1.61
도봉구	9	-	6 (66.7)	-	2.71
노원구	23	-	5 (21.7)	-	4.32
은평구	28	-	6 (21.4)	-	5.91
서대문구	19	-	9 (47.4)	-	6.27
마포구	24	-	14 (58.3)	-	6.54
양천구	21	-	2 (9.5)	-	4.61
강서구	26	-	8 (32.0)	-	4.43
구로구	35	-	3 (8.6)	-	8.73
금천구	12	-	1 (8.3)	-	5.23
영등포구	25	-	8 (32.0)	-	6.94
동작구	31	-	11 (35.5)	-	7.94
관악구	42	-	9 (21.4)	-	8.52
서초구	37	-	24 (64.9)	-	8.73
강남구	62	-	37 (59.7)	-	11.66
송파구	37	-	22 (59.5)	-	5.59
강동구	13	-	8 (61.5)	-	3.06
기타	37	▲(+1)	15 (40.5)	▲(+1)	-

○ 국가별 확진자 해외유입 현황(4.26일 14시 기준)

서울시 자치구별 코로나19 해외유입 확진자 분포 현황

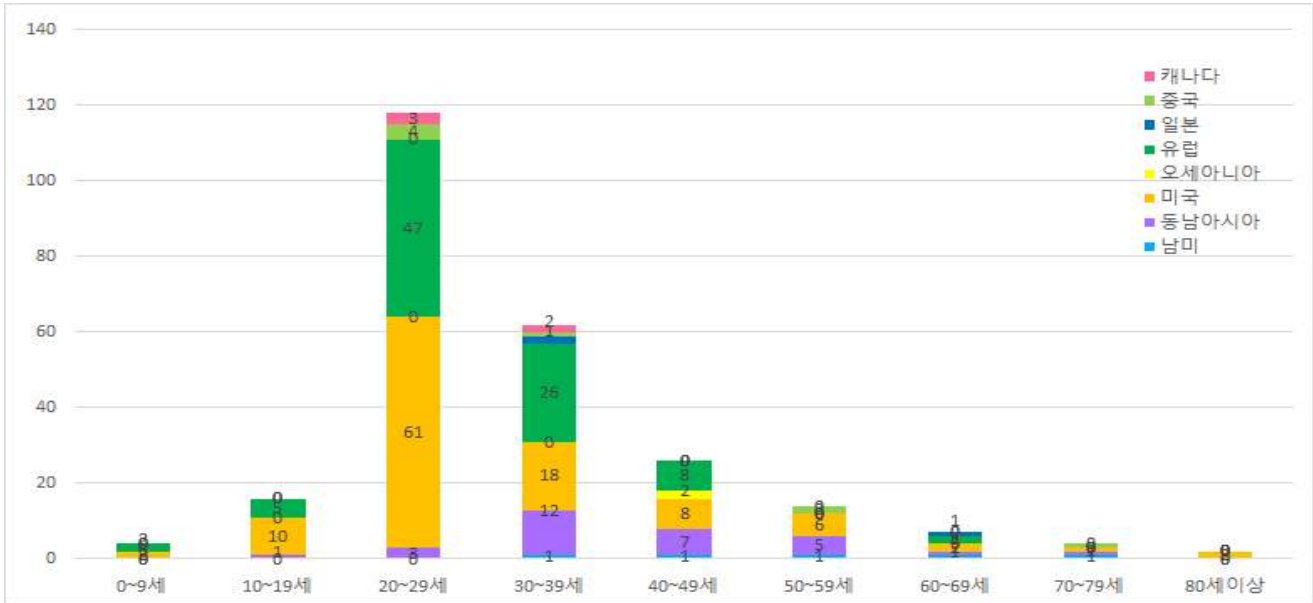
(단위: 명)

구분	미국	유럽	동남아시아	중국	일본	캐나다	남미	오세아니아	아시아
누계	110	90	30	8	3	5	5	2	253
증가현황	▲(+1)	-	-	-	-	-	-	-	-
백분율(%)	43.5	35.6	11.9	3.2	1.2	2.0	2.0	0.8	100.0



서울시 코로나19 신규·누적 해외유입 확진자 현황(명, 확진일 기준)

○ 연령별 해외유입 현황 분포



서울시 코로나19 연령별 해외유입 확진자 현황(명, 확진일 기준)

○ 연령별 확진환자 퇴원, 입원, 사망 현황 분포(4.26일 14시 기준)

서울시 성별, 연령별 확진환자 퇴원, 입원, 사망 현황

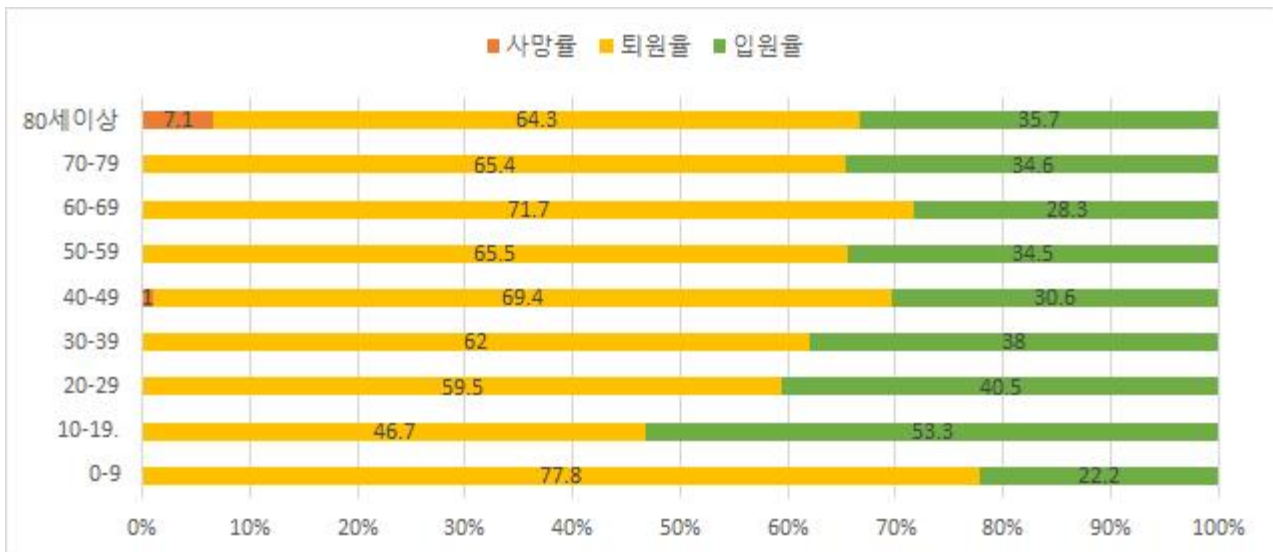
(단위: 명, %)

구분		확진자 (%)	퇴원자 (%)	퇴원율(%)	평균 입원일	사망자	치명률(%)
계		629 (100.0)	399 (100.0)	63.4	24.5	2	0.3
성별	남성	295 (46.9)	188 (47.1)	63.7	24.6	2	0.7
	여성	334 (53.1)	211 (52.9)	63.2	24.5	0	0
연령	0-9	9 (1.4)	7 (1.8)	77.8	20.3	0	0
	10-19	30 (4.8)	14 (3.5)	46.7	25.3	0	0
	20-29	185 (29.4)	110 (27.6)	59.5	23.4	0	0
	30-39	108 (17.2)	67 (16.8)	62	23.2	0	0
	40-49	98 (15.6)	68 (17.0)	69.4	25.5	1	1
	50-59	113 (18.0)	74 (18.5)	65.5	26.5	0	0
	60-69	46 (7.3)	33 (8.3)	71.7	25.9	0	0
	70-79	26 (4.1)	17 (4.3)	65.4	24.3	0	0
80이상	14 (2.2)	9 (2.3)	64.3	23.3	1	7.1	

※ 치명률=사망자수/확진자수 × 100

※ 평균 입원일수(전체)= (퇴원자, 비퇴원자 입원일의 합계)/(전체 확진자수)

○ 연령별 확진자 치료현황



서울시 코로나19 연령별 확진자 치료 현황(명, 확진일 기준)

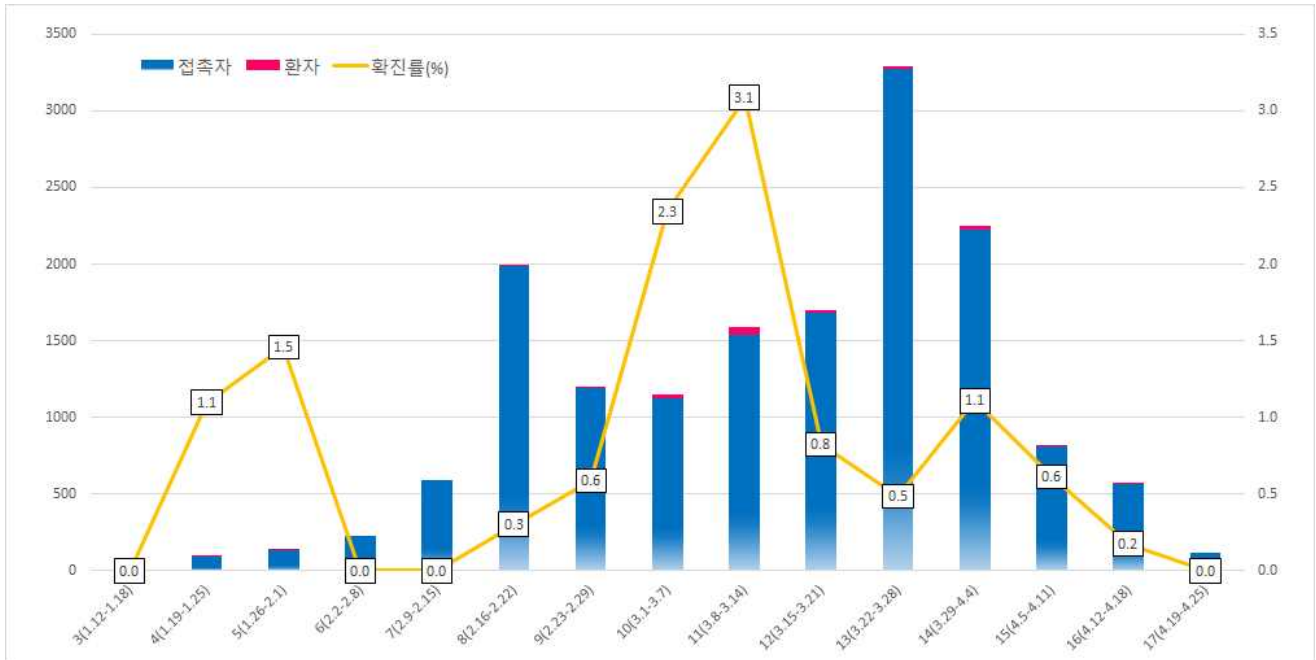
○ 서울시 확진자의 접촉자 발생 현황(4.26일 14시 기준)

서울시 성별, 연령별 코로나19 접촉자 분포 현황

(단위: 명)

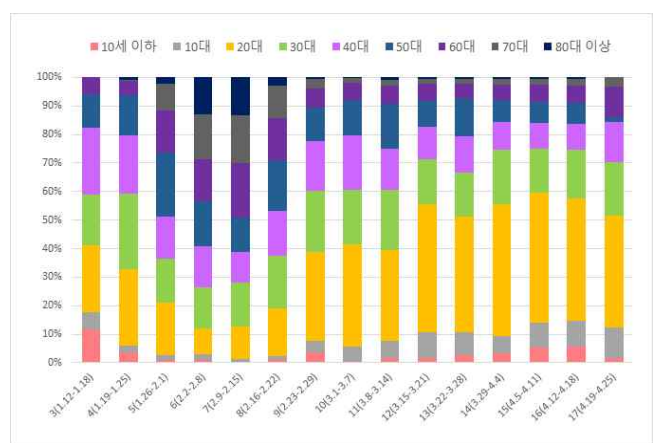
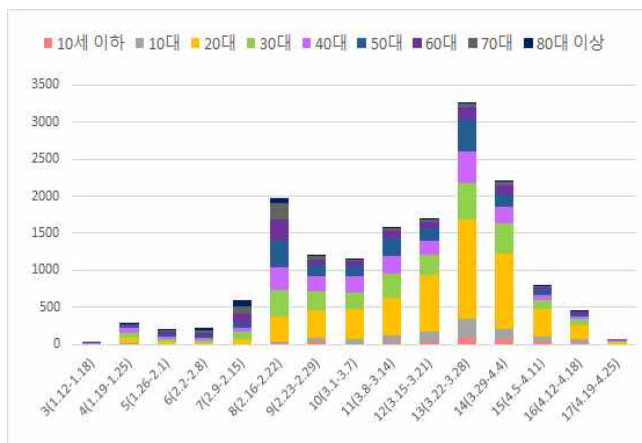
구분	합계	성별		연령(세)									
		남	여	0-9	10-19	20-29	30-39	40-49	50-59	60-69	70-79	80이상	확인불가
누계	15,957	8,049	7,908	372	920	5,614	2,870	2,115	1,951	1,201	637	234	43
(%)	(100.0)	(50.4)	(49.6)	(2.3)	(5.8)	(35.2)	(18.0)	(13.3)	(12.2)	(7.5)	(4.0)	(1.5)	(0.3)
확진자	158	78	80	7	9	34	16	24	46	13	6	3	0
(%)	(1.0)	(1.0)	(1.0)	(1.9)	(1.0)	(0.6)	(0.6)	(1.2)	(2.4)	(1.1)	(0.9)	(1.3)	(0.0)

○ 주별 접촉자 발생 현황



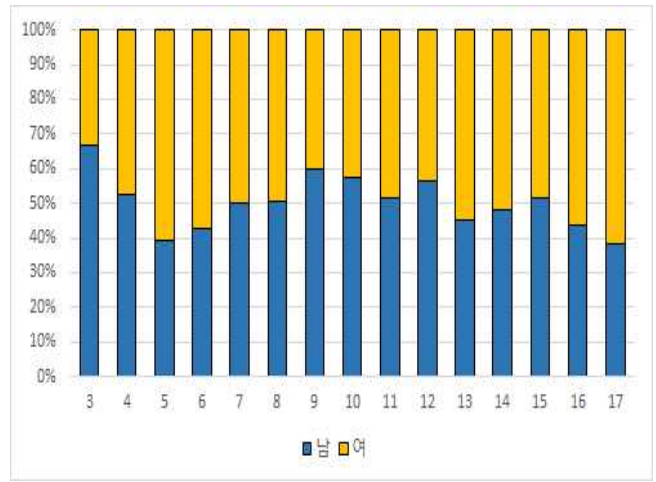
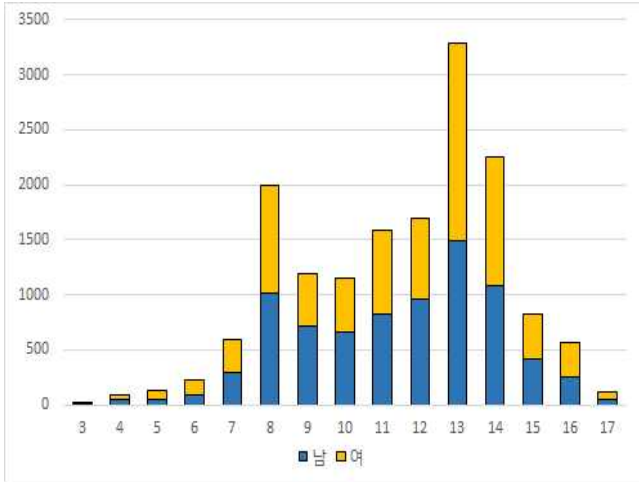
서울시 코로나19 주별 접촉자 현황 및 확진율 (명, %, 최종접촉일 기준)

○ 연령별 접촉자 발생 현황



서울시 코로나19 연령별 분포(명, %, 최종접촉일 기준)

○ 성별 접촉자 발생 현황



서울시 코로나19 성별 분포(명, %, 최종접촉일 기준)

● 서울시 전체 선별진료소 지정 현황 (2020.4.26. 17시 서울시 일일보고 기준)

(단위: 개소)

합 계	자치구			의료기관					차량 이동식	해외입국자 전용
	소계	보건소내	임시 선별진료소 및 상담소	소계	국가 지정	지역 거점	국공립 병원	민간 병원		
92	44	38	6*	43	5	6	7	25	4	1

*1개소 감소: 동작구 상담소 운영 중단

※ 해외입국자 전용 선별진료소 운영 개시: 4. 3.(금1) 10:00~ , 잠실운동장 서문 주차장

● 보건소 선별진료소 지정 현황 (2020.4.26. 17시 서울시 일일보고 기준)

(단위: 개소)

현황		세부현황		
설치 (A+B+C)	검체채취 가능 (A+B)	보건소 내 (A)	보건소 외 (B)	상담소 (C)
44	39	38*	1	5

*(보건소 내 2개소 운영) 13개구(중구·성동·동대문·중랑·성북·강북·은평·양천·금천·동작·서초·강남·강동구)

(보건소 내 1개소 운영) 12개구(종로·용산·광진·도봉·노원·서대문·마포·강서·구로·영등포·관악·송파구)

※ 보건소 외 선별진료소 1개소: 구로구 가리봉동

※ 상담소 5개소 : 금천구, 관악구, 광진구(자양보건지소, 세종대, 건국대)

● 자치구 보건소 선별진료소 운영 현황 (2020.4.26. 17시 서울시 일일보고 기준)

(단위 : 건)

날 짜	진 료		검 체		X-ray	
	계	누 계	계	누 계	계	누 계
4. 25.(토)	1,019	107,887	986	80,216	0	1,213
4. 24.(금)	1,440	106,868	1,349	79,230	1	1,213
4. 23.(목)	1,051	105,428	985	77,881	2	1,212
4. 22.(수)	983	104,377	916	76,896	0	1,210
4. 21.(화)	971	103,394	843	75,980	0	1,210
4. 20.(월)	1,253	102,423	1,109	75,137	0	1,210
4. 19.(일)	932	101,170	884	74,028	3	1,210
전일대비 증감	△421	1,019	△363	986	△1	0

● 의료기관 선별진료소 운영 현황 (2020.4.26. 17시 서울시 일일보고 기준)

(단위: 건)

구분	진료		검체 검사		비고
	4.25.(토)	누계	4.25.(토)	누계	
계	699	101,304	699	61,815	
국가지정	23	14,631	23	7,243	
지역거점	125	16,370	125	12,934	
국공립병원	19	6,568	19	5,447	
민간병원	532	63,735	532	36,191	

● 차량이동식(Drive-Thru) 선별진료소 운영 현황 (2020.4.26. 17시 서울시 일일보고 기준)

(단위: 건)

구분	4.25.(토)			누계			비고
	진료인원	검사인원	양성건수	진료인원	검사인원	양성건수	
계	12	11	-	6,663	5,287	6	
은평병원	0	0	-	896	782	-	3.3. 개소
소방학교	6	6	-	1,506	1,115	2	3.3. 개소
잠실주경기장	6	5	-	2,504	1,642	1	3.3. 개소
이대서울병원	0	0	-	1,757	1,748	3	3.5. 개소

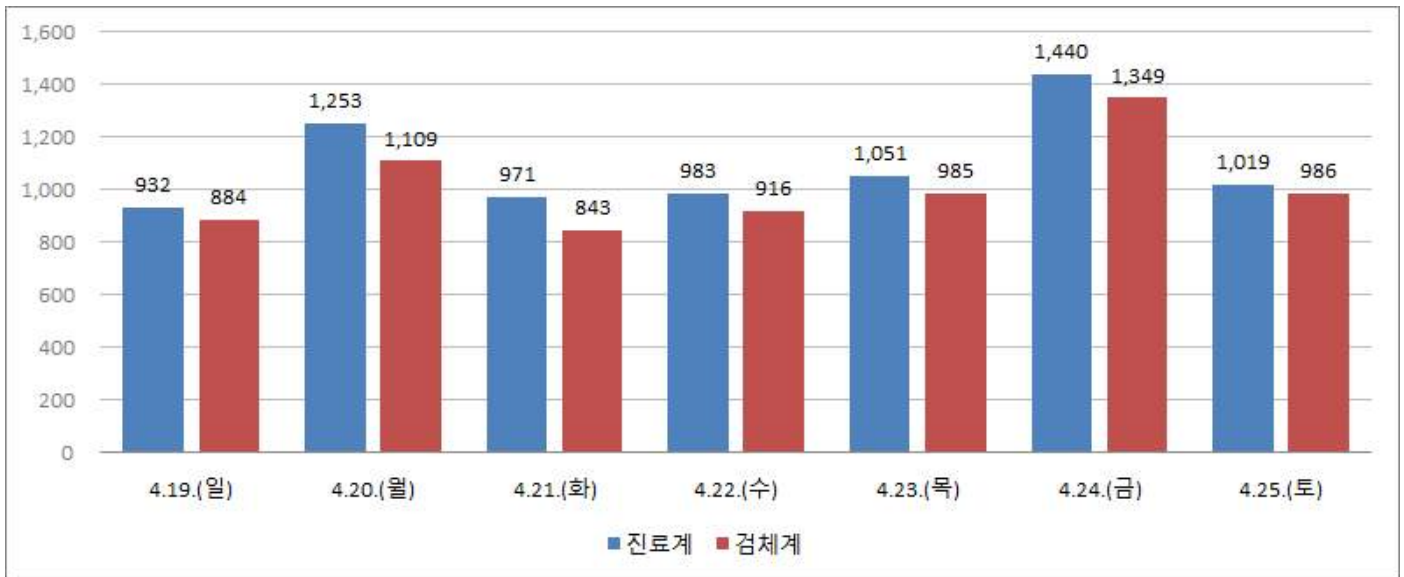
※ 양성건수: 검체 후 통보 되어온 양성반응자수로 검사일과 동일하지 않음

- 해외입국자 검사(4.3.~4.25.) : 누적 98명 / 4.25. 2명 (서초2 - 비유럽2)

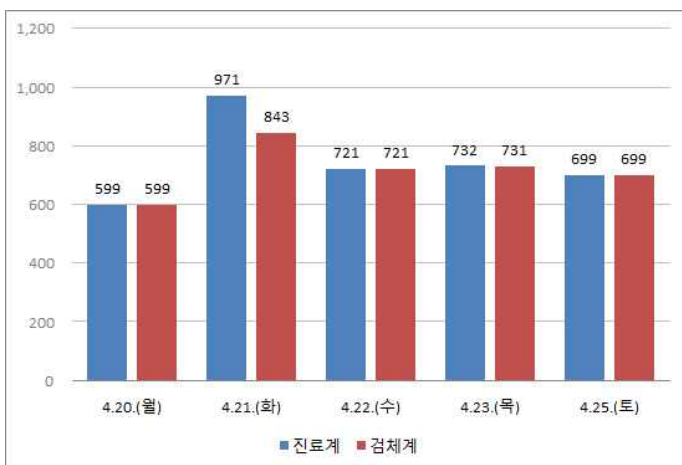
계	종로	용산	성동	광진	동대문	중랑	양천	영등포	동작	관악	서초	강남	송파
98	1	2	2	1	2	1	1	1	2	1	18	17	49
서초(26)		2							2	1	13	7	1
송파(72)	1		2	1	2	1	1	1			5	10	48

● 일자별 선별진료소 운영 현황

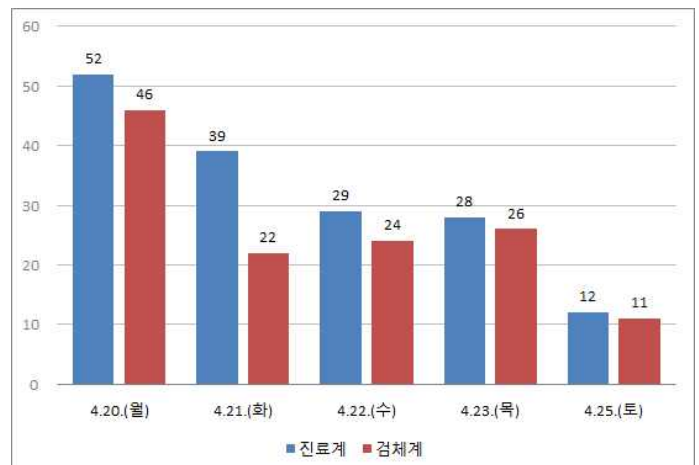
(단위: 건)



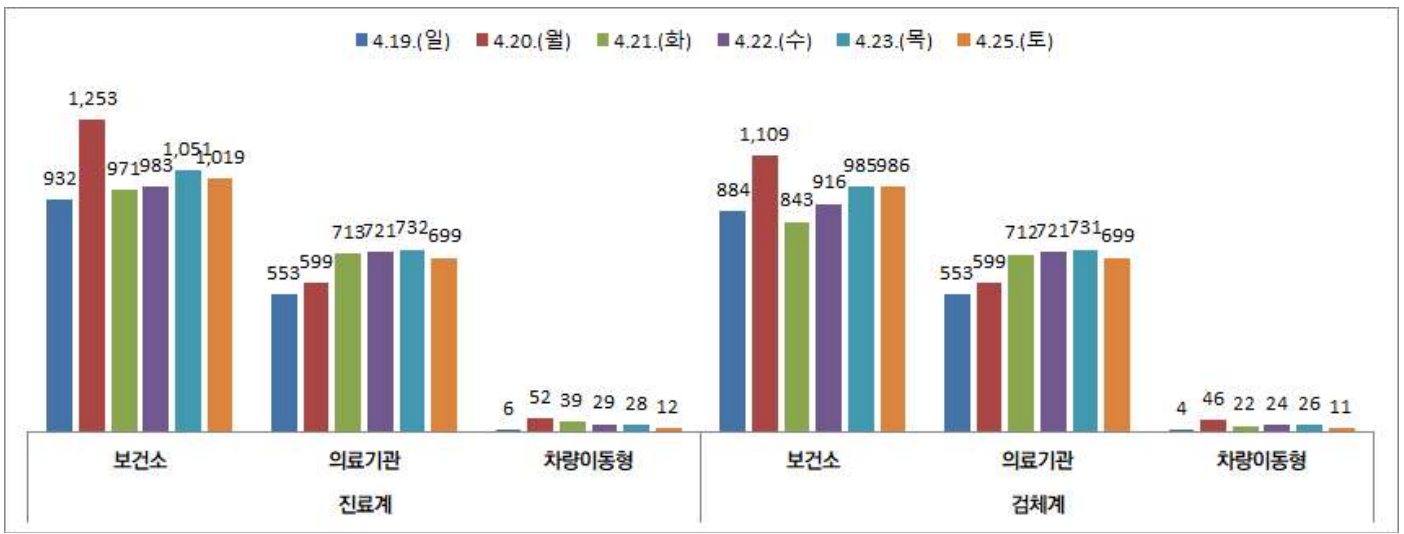
보건의료 선별진료소 운영 현황



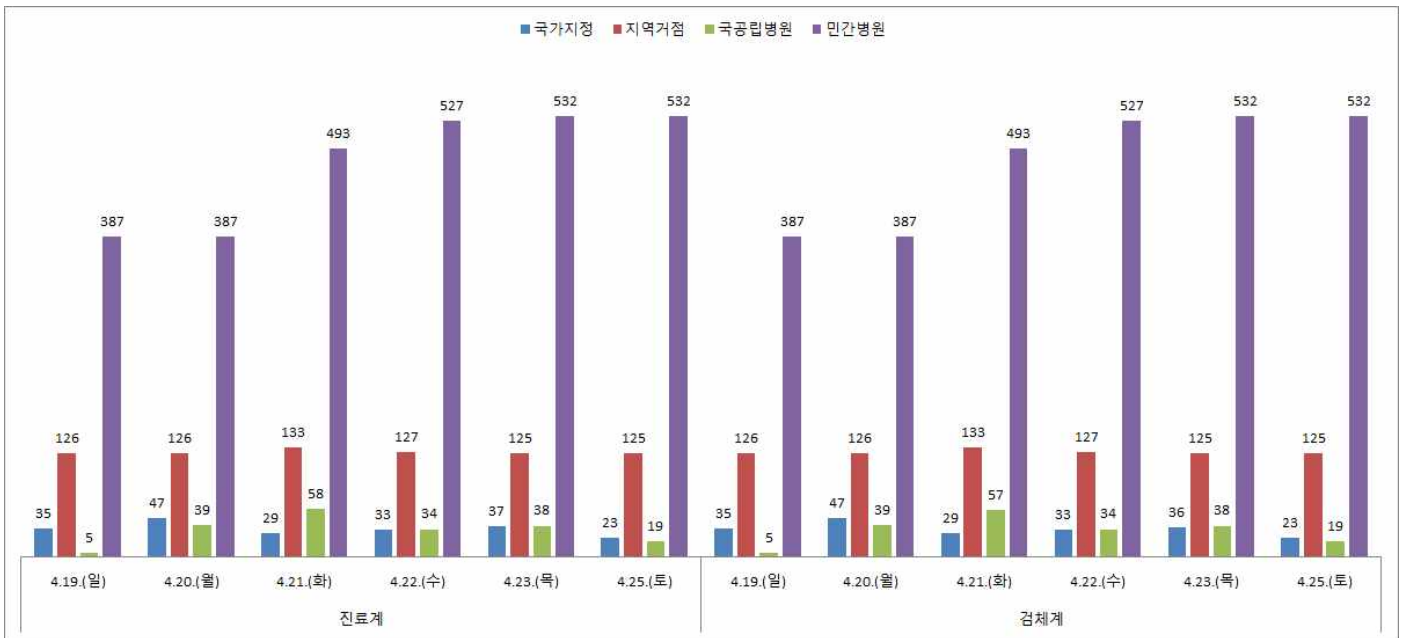
의료기관 선별진료소 운영현황



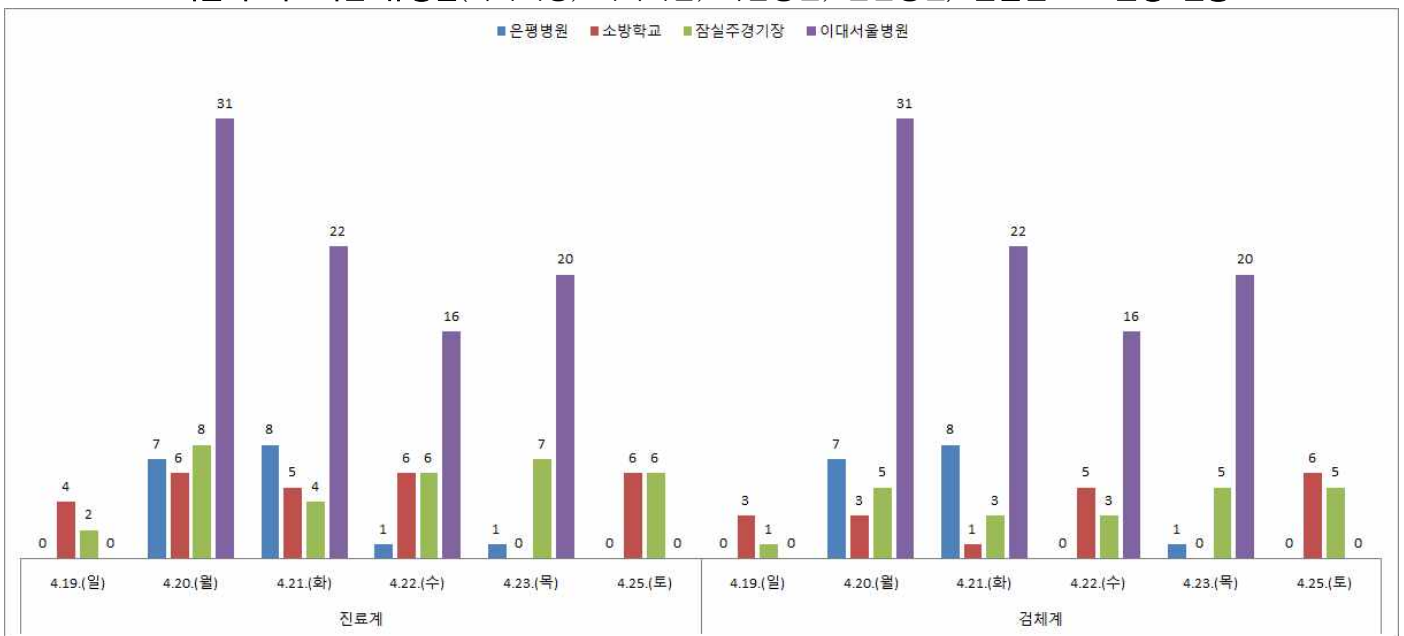
차량이동식 선별진료소 운영현황



서울시 선별진료소 유형별(보건소, 의료기관, 차량이동식) 운영 현황



서울시 의료기관 유형별(국가지정, 지역거점, 국립병원, 민간병원) 선별진료소 운영 현황



서울시 차량이동형 지점별(은평병원, 소방학교, 잠실주경기장, 이대서울병원) 선별진료소 운영 현황

● 국내 확진환자 발생 현황

- 국내 확진자는 10,728명(전일 00시 기준 대비 10명 추가)이며, 이 중 격리해제는 8,717명(전일 대비 82명 증가)으로 전체적으로 격리 중 환자는 감소함
- 사망자는 242명(전일 00시 기준 대비 2명 추가)으로 치명률은 2.26%로 확인됨
- 전국적으로 **약 80.8%는 집단발생(cluster)과 연관성**을 확인하였으며, 기타 조사·분류 중인 사례는 약 9.6%이고, 해외유입 사례가 9.7%임
- * 전체 확진 사례 중 신천지 관련 집단발생은 5,212명(48.6%)임

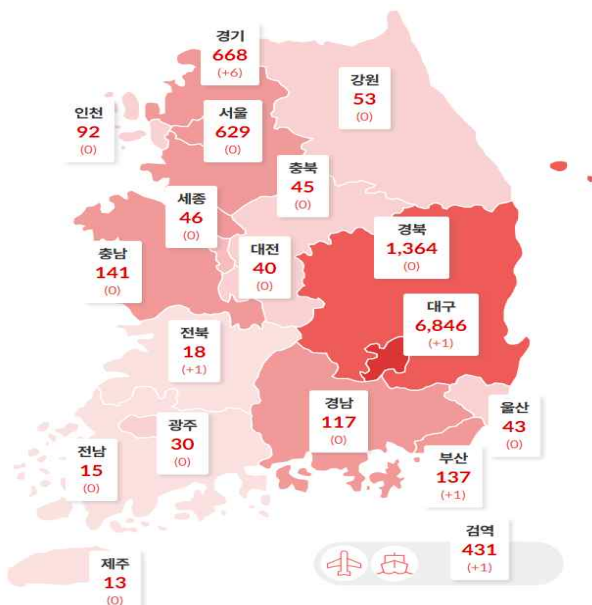
국내 코로나19 발생 현황 (2020.4.26. 00:00 기준) (출처: 질병관리본부)

구분	총계	확진환자현황				검사현황		
		계	격리해제	격리 중	사망	계	검사 중	결과 음성
4.25.(토) 0시 기준	595,161	10,718	8,635	1,843	240	584,443	9,259	575,184
4.26.(일) 0시 기준	598,285	10,728	8,717	1,769	242	587,557	8,999	578,558
증감	3,124 (0.5%)	10 (0.1%)	82 (0.9%)	△74 (△4.0%)	2 (0.8%)	3,114 (0.5%)	△260 (△2.8%)	3,374 (0.6%)

- 새롭게 확진된 환자 10명의 현황

구분	합계	서울	부산	대구	인천	광주	대전	울산	세종	경기	강원	충북	충남	전북	전남	경북	경남	제주	검역
격리 중	1,769	239	18	660	35	5	6	6	11	191	17	5	18	8	6	203	24	6	311
격리 해제	8,717	388	116	6,018	57	25	34	36	35	463	34	40	123	10	9	1,109	93	7	120
사망	242	2	3	168	0	0	0	1	0	14	2	0	0	0	0	52	0	0	0
합계	10,728	629	137	6,846	92	30	40	43	46	668	53	45	141	18	15	1,364	117	13	431
증감	10	0	1	1	0	0	0	0	0	6	0	0	0	1	0	0	0	0	1
해외 유입	9	0	1	0	0	0	0	0	0	6	0	0	0	1	0	0	0	0	1
지역 발생	1	0	0	1	0	0	0	0	0	0	0	0	0	0	0	0	0	0	0

- * 4월 25일 0시부터 4월 26일 0시 사이에 질병관리본부로 신고, 접수된 자료 기준으로 신규 확진자 신고내역을 해외유입과 이외의 경우로 구분하여 잠정수치를 제시
- * 상기 통계는 모두 추후 역학조사 과정에서 변경될 수 있음

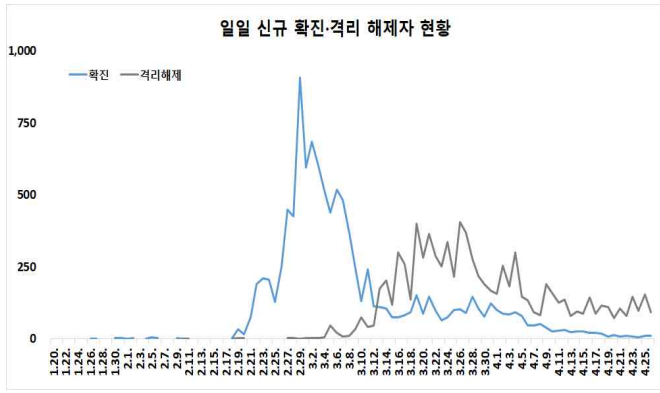


국내 확진자 분포 현황 (*출처: 질병관리본부)

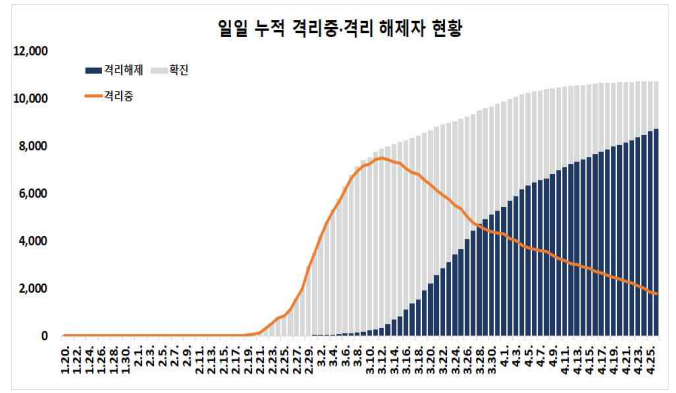
연령별 재양성자 현황

구분	계	(%)
계	263	(100.0)
80세 이상	22	(8.4)
70-79세	14	(5.3)
60-69세	30	(11.4)
50-59세	42	(16.0)
40-49세	35	(13.3)
30-39세	37	(14.1)
20-29세	63	(24.0)
10-19세	13	(4.9)
0-9세	7	(2.7)

- 국내 일별 신규/누적 확진자 현황 (2020.4.26. 00:00 기준)



일일 신규 확진·격리 해제자 현황



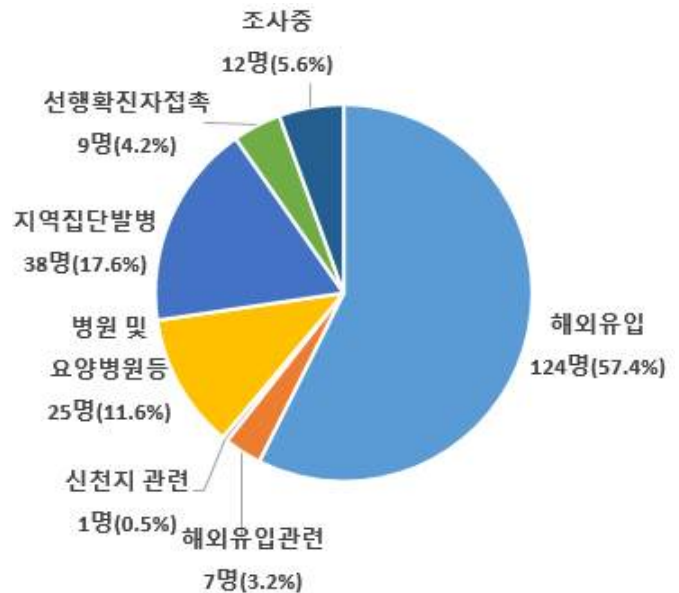
일일 누적 격리중·격리 해제자 현황

- * 금일 0시 기준 국내 코로나19 확진환자는 총 10,728명(전일 0시 기준 10명 추가)으로 보고되었고 이 중 8,717명이 격리해제 되어, 격리해제 환자 수는 증가하고, 격리 중 환자는 감소하는 추세임
(격리 중 : 4.24. 1,967명 → 4.25. 1,843명 → 4.26. 1,769명 / 격리해제 : 4.24. 8,501명 → 4.25. 8,635명 → 4.26. 8,717명)
- * 금일 신규 확진자 10명 중 검역과정에서 1명(10.0%)이 발생하였고, 경기에서 6명이 발생함
- * 또한, 신규 확진자 10명 중 해외유입 관련 사례가 9건(90.0%)으로 유럽, 미주, 기타로 나타났음
 - 유럽 3명, 미주 3명, 기타 3명(일본, 인도, 아랍에미리트) / 내국인 8명, 외국인 1명 / 검역 1명, 지역사회 8명
- * 누적 확진자 10,728명 중 해외유입 관련 사례 1,037명(9.7%)으로 확인됨
 - 미주 455명, 유럽 446명, 중국 외 아시아 115명, 중국 17명, 아프리카 3명, 호주 1명 / 내국인 948명, 외국인 89명 / 검역 431명, 지역사회 606명

- 감염경로별 신규환자 발생 현황 (2020.4.26. 00:00 기준)

최근 2주간 감염경로별 신규환자 발생 현황

감염경로 구분	신규환자	(%)
계	216	(100.0)
해외유입	124	(57.4)
해외유입 관련	7	(3.2)
신천지 관련	1	(0.5)
병원 및 요양병원 등	25	(11.6)
지역 집단발병	38	(17.6)
선행 확진자 접촉	9	(4.2)
조사중	12	(5.6)



최근 2주간 감염경로별 신규환자 발생 분포

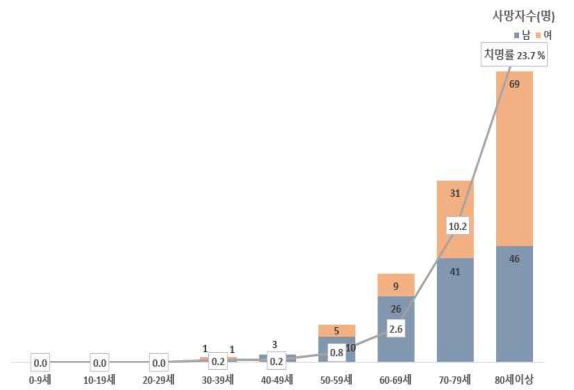
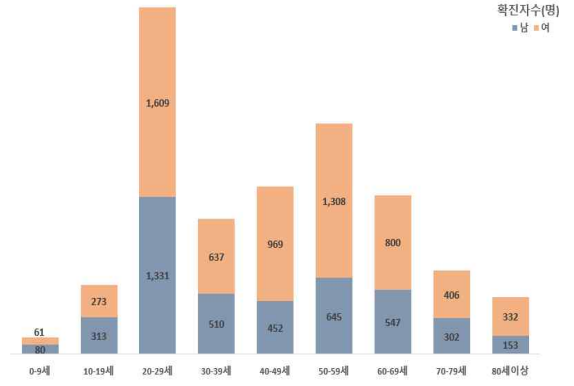
* 4월 12일 0시부터 4월 26일 0시까지 2주간 신고된 현황

- * 최근 2주간 발생한 신규환자 216명 중 해외유입이 124명(57.4%)으로 가장 높은 비율을 차지했으며, 다음으로 지역 집단감염이 38명으로 17.6%의 비율을 차지함

- 국내 코로나19 확진자 현황 (2020.4.26. 00시 기준)

국내 코로나19 확진자 성별·연령별 현황

구분	확진자	(%)	사망	(%)	치명률(%)	
계	10,728	(100.0)	242	(100.0)	2.26	
성별	남성	4,333	(40.39)	127	(52.48)	2.93
	여성	6,395	(59.61)	115	(47.52)	1.80
연령	80세 이상	485	(4.52)	115	(47.52)	23.71
	70-79	708	(6.60)	72	(29.75)	10.17
	60-69	1,347	(12.56)	35	(14.46)	2.60
	50-59	1,953	(18.20)	15	(6.20)	0.77
	40-49	1,421	(13.25)	3	(1.24)	0.21
	30-39	1,147	(10.69)	2	(0.83)	0.17
	20-29	2,940	(27.40)	0	(0.00)	-
	10-19	586	(5.46)	0	(0.00)	-
	0-9	141	(1.31)	0	(0.00)	-



국내 코로나19 확진자 성별·연령별 분포

* 국내 확진자는 10,728명, 사망자는 242명으로 보고되었으며, 치명률은 2.26%로 확인됨

✓ 성별 분포 현황

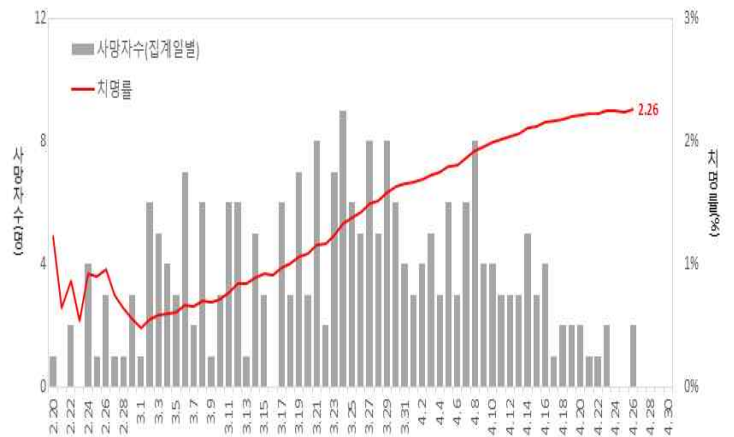
- * 성별로는 확진자에서 여성이 6,395명(59.61%)으로 남성 4,333명(40.39%)보다 높은 비율을 차지하였으나, 사망자의 경우에는 남성이 127명(52.48%)으로 여성 115명(47.52%) 보다 다소 높은 비율을 차지함
- 성별에 따른 치명률은 4,333명의 확진자 중 127명이 숨진 남성에서 2.93%로 여성 1.80%보다 높은 치명률을 보임

✓ 연령별 분포 현황

- * 확진자의 연령대는 20대에서 2,940명(27.40%)으로 가장 높은 비율을 차지하였으며, 50대 1,953명(18.20%), 40대 1,421명(13.25%), 60대 1,347명(12.56%) 순으로 나타남
- * 사망자의 경우 확진자의 연령대와 달리 60대 이상 고령층에서 222명(91.73%)으로 높은 비율을 차지함
- 연령대별 치명률은 485명의 확진자 중 115명이 숨진 80세 이상이 23.71%, 70대가 10.17%로, 여전히 7080 고령층에서 높은 치명률을 보임

위중·중증환자 현황

구분	계	중증 (%)	위중 (%)
계	42	13 (100.0)	29 (100.0)
80세 이상	9	3 (23.1)	6 (20.7)
70-79세	17	4 (30.8)	13 (44.8)
60-69세	10	4 (30.8)	6 (20.7)
50-59세	4	2 (15.4)	2 (6.9)
40-49세	2	0 (0.0)	2 (6.9)
30-39세	0	0 (0.0)	0 (0.0)
20-29세	0	0 (0.0)	0 (0.0)
10-19세	0	0 (0.0)	0 (0.0)
0-9세	0	0 (0.0)	0 (0.0)



일별 사망자 현황

● 국외 발생 현황

- 4.26.까지 보고된 국외 총 확진자수는 **2,824,379명**으로 전일 대비 **3.56% 증가(97,120명 신규환자)**
- 이 중 **201,540명(6,641명 추가)**사망하여 치명률은 **7.14%(전일 7.15%)**로 확인됨

국가 및 지역	확진자수(명,%)		사망자수(명,%)		치명률(%)	증가율(%) *전일 대비
아시아	258,342	9.1%	8,263	4.1%	3.20%	4.84%
중동	160,789	5.7%	7,123	3.5%	4.43%	1.96%
아메리카	1,124,758	39.8%	63,635	31.6%	5.66%	5.31%
유럽	1,250,054	44.3%	121,814	60.4%	9.74%	1.98%
오세아니아	7,830	0.3%	97	0.0%	1.24%	0.29%
아프리카	17,190	0.6%	430	0.2%	2.50%	7.59%
기타*(섬, 영토 등)	5,416	0.2%	178	0.1%	3.29%	-1.72%
전세계	2,824,379	100.0%	201,540	100.0%	7.14%	3.56%

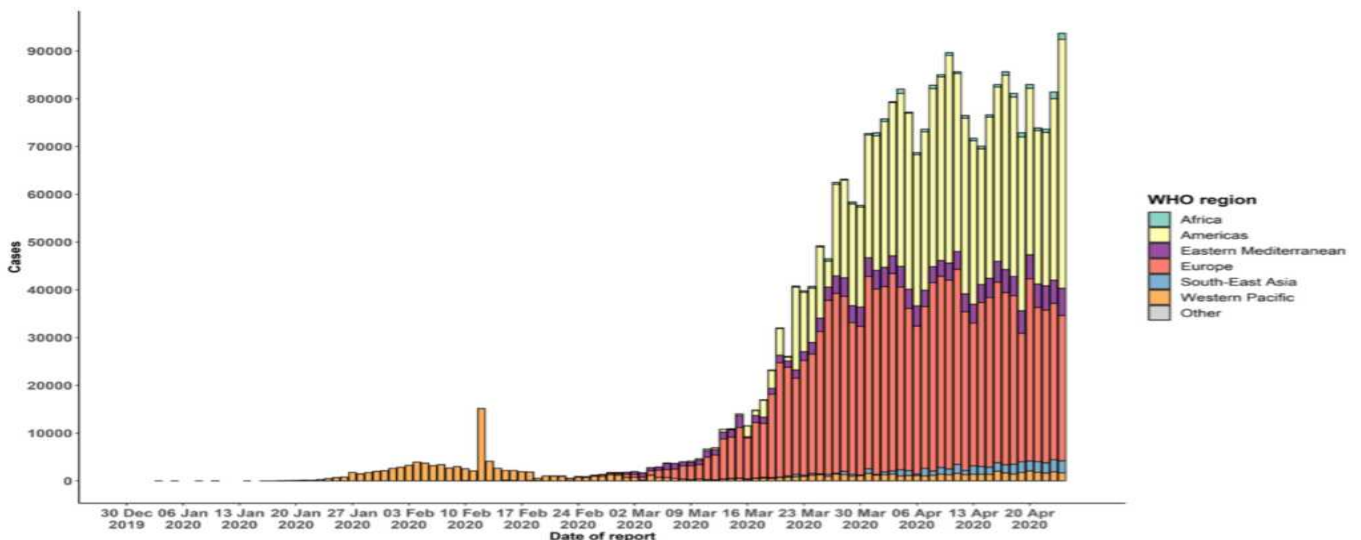
* 치명률=사망자수/확진자수*100, *기타 영토는 WHO situation report 기준, *증가율=(당일확진자-전일확진자)/전일확진자*100

전 세계 코로나19 치명률 현황 (2020. 4. 26. 00:00 기준) (출처) [질병관리본부](#)



코로나19 확산 현황 (2020. 4. 26. 기준) (출처) [2019-nCoV Global Cases \(by Johns Hopkins CSSE\)](#)

Figure 2. Epidemic curve of confirmed COVID-19, by date of report and WHO region through 25 April 2020



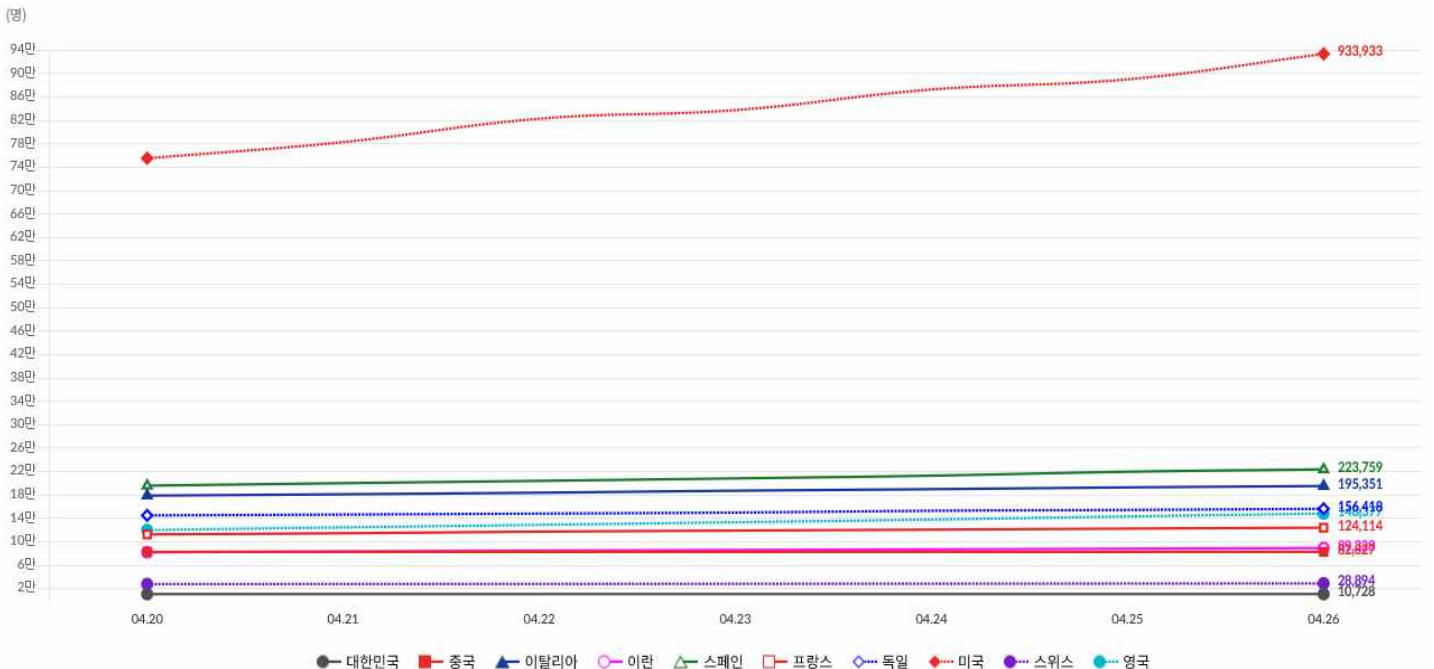
코로나19 발생 현황 (2020. 4. 25. 18:00 기준) (출처) [WHO Situation Report](#)

● **주요 국가별 발생 현황** (2020. 4. 26. 00:00 기준) (출처) [질병관리본부](#)

- 치명률은 프랑스 18.22%, 벨기에 15.26%, 영국 13.69%, 이탈리아 13.51%, 네덜란드 11.86%, 스페인 10.24%, 이란 6.33%, 미국 5.72%, 중국 5.59%, 캐나다 5.44%, 스위스 4.6%, 독일 3.75%, 일본 2.64%, 터키 2.51%, 한국 2.26%순으로 높았음. 치명률은 유행기간이 늘어나면서 더욱 증가할 전망
- 전일 대비 확진자 증가율은 캐나다 6.09%, 미국 4.87%, 영국 3.42%, 일본 2.75%, 터키 2.73%, 벨기에 2.33%, 스페인 1.82%, 네덜란드 1.79%, 이란 1.29%, 프랑스 1.25%, 이탈리아 1.22%, 독일 1.21%, 스위스 0.76%, 한국 0.09%, 중국 0.01%순으로 높았음

국가	확진자 수(명)							누적 사망자 수(명)	전일대비 확진자 증가율(%)	치명률(%)
	4.20	4.21	4.22	4.23	4.24	4.25	4.26			
미국	755,533	783,290	823,257	837,947	873,137	890,524	933,933	53,449	4.87%	5.72%
스페인	195,944	200,210	204,178	208,389	213,024	219,764	223,759	22,902	1.82%	10.24%
이탈리아	178,972	181,228	183,957	187,327	189,973	192,994	195,351	26,384	1.22%	13.51%
독일	145,184	146,653	148,291	150,062	153,129	154,545	156,418	5,873	1.21%	3.75%
영국	120,067	124,743	129,044	133,495	138,078	143,464	148,377	20,319	3.42%	13.69%
프랑스	112,606	114,657	117,324	119,151	120,804	122,577	124,114	22,614	1.25%	18.22%
터키	86,306	90,980	95,591	98,674	101,790	104,912	107,773	2,706	2.73%	2.51%
이란	82,211	83,505	84,802	85,996	87,026	88,194	89,328	5,650	1.29%	6.33%
중국	82,747	82,758	82,788	82,798	82,804	82,816	82,827	4,632	0.01%	5.59%
캐나다	34,777	35,383	38,413	38,923	42,099	42,739	45,341	2,465	6.09%	5.44%
벨기에	38,496	39,983	40,956	41,889	42,797	44,293	45,325	6,917	2.33%	15.26%
네덜란드	32,655	33,405	34,134	34,842	35,729	36,535	37,190	4,409	1.79%	11.86%
스위스	27,740	27,944	28,063	28,268	28,496	28,677	28,894	1,329	0.76%	4.60%
일본	10,751	11,118	11,496	11,919	12,388	12,829	13,182	348	2.75%	2.64%
한국	10,674	10,683	10,694	10,702	10,708	10,718	10,728	242	0.09%	2.26%
총 국가수	182	182	182	182	182	182	182			
전세계 총환자수	2,335,433	2,408,855	2,502,606	2,563,858	2,653,573	2,727,259	2,824,379	-	3.56%	7.14%
전세계 총사망자수	163,870	168,491	176,026	181,793	189,658	194,899	201,540			

주요 발생국가 주간 동향



● 해외유입 현황 (2020. 4. 26. 0:00 기준) (출처) 질병관리본부

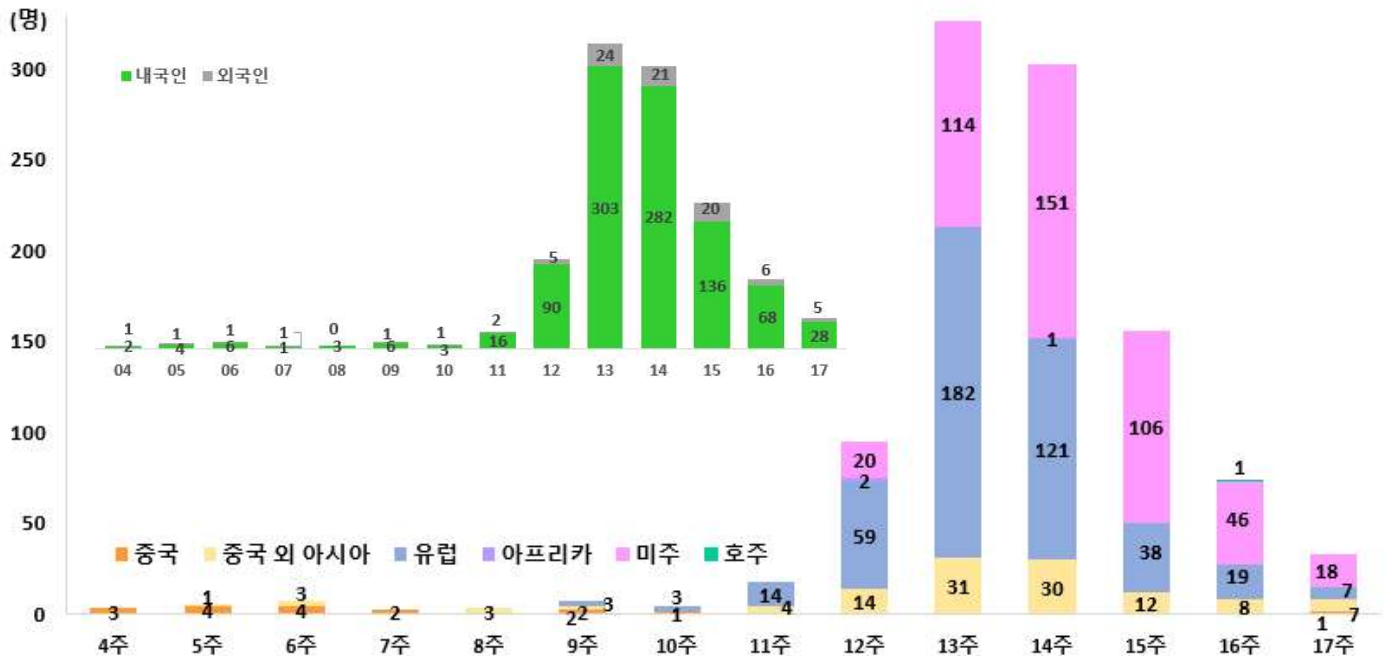
- 어제 신규로 확인된 해외유입 환자는 9명이며, 유입 국가(지역)는 미주 3명, 유럽 3명, 기타 3명
- 최근 5주 동안 해외유입 환자수가 지속적으로 감소하는 추세
- 해외 입국 서울거주자는 입국 당일 즉시 거주지 인근 보건소에서 선별검사, 검사결과 음성이라도 14일간 자가격리
· 자가격리 무단이탈 등 규정 위반시 무관용 원칙, 정당한 사유 없이 이탈시 고발 조치 시행

〈해외유입 현황 4.26. 0시 기준〉

구분	합계	유입국가					확인 단계		국적	
		중국	외 아시아	유럽	미주	아프리카	검역단계	지역사회	내국인	외국인
신규	9	0	3	3	3	0	0	1	8	8
누계	1,037	17	115	446	455	3	1	431	606	948
		(1.6%)	(11.1%)	(43.0%)	(43.9%)	(0.3%)	(0.1%)	(41.6%)	(58.4%)	(91.4%)

확진자수(명)		여행국
중국	17	-
중국외아시아	115	필리핀, 태국, 인도네시아, 일본, 싱가포르, 말레이시아, 이란, 베트남, 아랍에미리트, 팔라우, 카타르, 터키, 인도 등
유럽	446	영국, 스페인, 프랑스, 이탈리아, 아일랜드, 체코, 독일, 스위스, 포르투갈, 폴란드, 헝가리, 오스트리아, 네덜란드, 크로아티아, 에스토니아, 핀란드, 그리스 등
아프리카	3	이집트, 남아공·나미비아·짐바브웨
미주	455	미국, 캐나다, 브라질, 아르헨티나, 멕시코, 페루, 콜롬비아, 칠레, 볼리비아, 우루과이 등
호주	1	호주

해외유입 추정현황(4.26. 0시 기준)



● 서울시, 신천지 유관단체 HWPL 법인설립허가 취소

- 서울시는 신천지 유관단체인 (사)하늘문화세계평화광복(HWPL)에 대해 지난 4.10(금) 법인설립 취소를 위한 청문회를 개최한데 이어, 4.24(금) 법인설립 허가를 취소한다고 밝혔음
 - * 지난 2.29.(토) HWPL 법인 사무소에 대한 긴급방역 및 폐쇄조치를 실시한 이래, 3월 한 달 동안 총 4차례의 행정조사를 실시함
 - * 4.10(금)엔 법인설립허가 취소를 위한 청문회를 개최하였으나, HWPL은 청문회에 참석하지 않고, 서면의견서만을 제출하였음
- 앞서 지난 3.26 서울시는 신천지가 설립한 (사)새하늘 새땅 증거장막성전 예수교선교회에 대한 법인설립허가를 취소한 바 있으며, 이어서 신천지가 설립한 다른 법인인 HWPL에 대해서도 강도 높은 행정조사, 그 동안 신천지로 인해 피해를 입은 사람들의 진술, 언론 보도를 통한 증거 조사를 종합적으로 실시했음
- 서울시는 이런 종합적인 내용을 반영해 민법 제38조에서 정한 법인설립취소에 해당하는 위법사항을 적발했다고 밝혔고, 주요 내용은 크게 세 가지임
 - * 민법 제38조(법인설립허가의 취소)
 - ① 설립허가 조건에 위반하거나, 법인이 ② 목적 이외의 사업을 하거나 ③ 기타 공익을 해하는 행위를 한 때
- 첫째, 서울시는 법인 설립 허가조건으로 정관 및 관련법령을 준수하도록 하였으나, HWPL은 설립이후 정기총회 미개최, 회계감사 미실시 등 관련 절차를 지키지 않고 법인을 운영하고 있음
- 둘째, 서울시는 법인 목적사업을 “문화교류 및 개도국 지원”으로 승인 하였으나, HWPL은 종교대통합을 통한 평화사업을 한다는 명목으로 실제로는 신천지 교회와 공동으로 종교사업을 하는 등 목적외 사업을 하고 있음
- 셋째, HWPL은 국제상 수상 허위사실 홍보 및 공공시설 불법점유로 국내외적 물의를 야기하여 공익을 침해하고 있음
- 서울시는 “이번 행정조사를 통해 허가조건 위배, 목적외 사업 수행, 공익침해 등 법인설립취소에 해당하는 위법사항이 확인되었다”고 하며, “법인설립허가 취소를 통해, 법인제도를 악용하는 것과 위장 종교활동으로 인해 선의의 피해자가 발생하는 것을 막도록 하겠다”고 밝혔음

● 서울교통공사, 사랑의 헌혈·농산물 기부로 코로나19 극복 동참

- 서울교통공사가 농산물 기부와 헌혈을 통해 코로나19로 어려움을 겪고 있는 취약계층 지원에 나섰다
- 공사는 코로나19의 여파로 개학이 연기되고 소비가 감소되어 피해를 입은 농가를 돕기 위해, 서울시 친환경 농산물 꾸러미 250세트(5백만 원 상당)를 우선 구매함
 - * 서울시 친환경 농산물 꾸러미는 코로나19 급식농가를 돕기 위해 서울시와 서울시교육청이 민간 판매업체 함께 준비한 물품으로, 모듬쌈·버섯·감자 등 채소 10종으로 구성되어 있음



- 구매한 농산물은 무료급식 제공 단체인 다일복지재단(200세트)과 비전트레이닝센터(50세트)에 기부해, 취약계층에 제공할 1,000인분 이상의 도시락 식재료로 사용될 예정이며, 이와 함께 공사는 임직원 대상 ‘코로나19 피해 농가 돕기 농산물 꾸러미 구매’ 캠페인도 실시했음
- 또한, 코로나19 확산으로 인한 혈액 수급의 어려움을 해소하기 위한 헌혈 참여에도 나섰다
 - * 공사는 대한적십자사(서울동부혈액원)와 함께 17일(금) 서울 성동구에 위치한 본사에서 임직원 대상 '사랑의 헌혈 운동'을 실시함
- 이는 지난해 7월 대한적십자사와 공동으로 헌혈 운동을 실시한데 이어 두 번째로, 코로나19로 인해 헌혈량이 줄며 혈

- 액 보유량이 3일 치부에 남지 않아 많은 참여가 필요하다는 혈액원의 요청에 응한 것으로 총 52명이 헌혈에 나섰다
- 다일복지재단 법퍼운동본부 관계자는 “코로나19로 매출이 급감한 급식농가도 돕고, 어려운 취약 계층을 위한 도시락을 만들 수 있는 일석이조의 나눔 행사를 준비해 준 공사에 감사의 말씀을 드린다.”라고 감사를 전함
- 서울교통공사는 “코로나19 극복을 위한 공사 임직원들의 다양한 사회 공헌 활동들이 지역 사회의 어려운 이웃들에게 조금이나마 보탬이 되기를 희망한다.”라며, “앞으로도 상생을 위한 노력을 계속 이어나가겠다.”고 밝힘

● 서울신용보증재단, 소상공인 15%이상 고리 대출→1.5% 저금리 전환

- 서울신용보증재단은 15% 이상 고금리 대출을 1.5%대로 대폭 낮춰주는 ‘서울형 이자비용 절감 대환대출 지원 특별보증’(이하 대환대출 특별보증)을 신규 출시했다며, 서울시 소상공인의 많은 관심을 바란다고 전함
- 지난 16일부터 시행한 ‘대환대출 특별보증’은 영세 소상공인의 금융비용 부담을 낮추기 위해 서울시에서 600억 원의 자금을 투입해 마련한 신규 보증상품임
 - * 최근 새마을금고, 저축은행 등 제2금융권 대출이 작년 3월말 대비 10%p 이상 증가하고, 신용카드론 규모도 지속적으로 늘어날 것으로 전망되면서 금융소외계층의 자금 경색 위험이 높아졌음
 - * 이에 서울시는 ‘서울형 이자비용 절감 대환자금’을 긴급 조성해 금융소외계층의 이자부담을 완화시키는데 투입하겠다는 계획을 밝힘
- 지원대상은 15% 이상의 고금리 대출을 3개월 이상 이용하고 있는 저신용 소상공인(신용등급 4~8등급)이며, 최대 3천만원 이내에서 고금리대출을 일반 금융회사 대출로 전환해줌
- 재단에서 100% 보증을 서주고, 서울시에서 1.3%의 이자를 지원해 고객이 실제 부담하는 금리는 1.5%(20. 4. 22.기준, 변동)까지 낮아져, 기존 대출 대비 이자율이 13.5%p이상 줄어드는 것임
 - * 단, 2020년 재단 및 신용보증기금 또는 기술보증기금의 보증을 지원받았거나, 코로나19 관련 정부의 소상공인 금융지원을 받은 기업은 대상에서 제외됨
 - * 시중은행 이차보전 대출, 기업은행 초저금리대출, 소상공인지원공단 직접·대리대출
- 재단은 신속한 지원을 위해 특별보증의 상담과 접수를 5개 금융회사(신한,우리,국민,하나,농협은행)에 위임했고, 고객들은 재단 방문없이 가까운 은행 지점 내 설치된「서울시 민생혁신금융 전담창구」를 통해 신청부터 대출까지 모든 절차를 한 번에 처리할 수 있음
- 서울신용보증재단은 “이번 대환대출 특별보증은 금리 부담으로 시름하는 소상공인분들의 짐을 덜어드리고자 새롭게 도입한 보증상품”이라며, “시중은행과 업무협조를 통해 원스톱 지원체계를 구축 한만큼 고객들이 편리하고 신속하게 저금리 자금을 이용할 수 있도록 최선을 다하겠다”고 전함

● 슬기로운 집콕생활! 서울시, 50+세대 위한 온라인 캠퍼스 운영

- 서울시50플러스재단은 신종 코로나바이러스 감염증(이하 코로나19)으로 변화된 환경에 발맞추어 50+세대를 위한 온라인·비대면 방식의 다양한 캠페인과 무료 온라인 강의를 제공함
 - * 서울시50플러스재단은 50+세대가 은퇴 이후 새로운 일과 삶을 설계할 수 있도록 서부·중부·남부 3개의 캠퍼스를 통해 교육 콘텐츠를 개발·제공하는 것은 물론 상담, 일자리 연계, 커뮤니티 활동 등을 지원해왔음
 - * 올해 역시 3월부터 1학기 과정을 진행할 예정이었으나, 코로나19 사태로 ‘강도 높은 사회적 거리두기’를 실천하면서 캠퍼스 휴관이 장기화됨에 따라 보다 많은 50+세대의 일상 전환과 사회참여를 돕기 위해 언택트(Untact) 방식으로 즐길 수 있는 프로그램을 마련하였음
 - * 언택트(Untact): ‘접촉하다’라는 의미의 영단어 콘택트(contact)에 부정어미 언(un-)을 합성한 단어로, ‘접촉하지 않는다’는 의미의 신조어
- 서울시50플러스재단은 서부·중부·남부 등 3개의 50플러스캠퍼스에서 진행하는 참여형 캠페인 및 교육 서비스를 통해 50+세대의 일상 회복 및 전환을 지원하고, 새로운 활동영역과 참여 기회를 제공함
 - * 서부캠퍼스는 50+당사자가 주도하는 문화·여행 콘텐츠와 50+세대의 일상 회복 지원 프로그램을 통해 사회적 위기를 함께 극복하고 정서적 유대감을 회복할 수 있도록 힐링캠페인 시리즈 <방구석 라이브(Live)>, <방구석 여행>, <방구석 학습>을 진행함
 - * 중부캠퍼스는 코로나19로 잃어버린 일상의 소중함을 함께 나누고 서로의 극복을 지지하기 위한 <‘사회적 거리두기’ 집콕 사진전

(展), <코로나19 피해농가 지원을 위한 '지역특산물로 나만의 레시피 만들기' 등의 이벤트를 진행함

- 또한 국가적 재난 상황에서 선배 시민으로서 50+세대의 사회참여를 지지하는 것은 물론 나눔 문화 확산에도 힘쓸 예정
 - * 남부캠퍼스는 <50+작은화분 자원봉사단> 운영을 통해 코로나19로 힘겨운 시간을 보내고 있는 화훼농가 소상공인도 돕고, 소외된 이웃에게 화분과 손편지로 위로와 희망을 전하는 1석2조의 따뜻한 나눔을 실천함
 - * 중부캠퍼스는 면마스크 만들기 DIY세트를 무료로 제공하고, 손바느질로 마스크를 완성해 나도 쓰고 소외된 이웃과도 나누는 <손바느질로 면 마스크 만들기> 나눔 봉사를 진행함
- 서울시50플러스캠퍼스에서 진행하는 참여형 캠페인 및 무료 온라인 강의는 50이후의 삶을 준비하는 서울시민이라면 누구나 참여할 수 있으며, 4월 24일(금)부터 50+포털(www.50plus.or.kr)을 통해 신청 접수가 가능함
- 재단은 향후 5~7월 중 실시간 원격 교육 확대 실시를 비롯, 포스트 코로나(Post-CORONA:코로나 이후 삶의 변화)에 따라 보다 많은 50+세대의 다양한 일상 전환 및 사회참여를 위하여 점진적으로 지원 서비스를 확대할 예정임

● 코로나19 치료제·백신개발 범정부 지원단 본격 가동

- 정부는 4월 24일(금) 정부서울청사에서 코로나19 치료제·백신개발 범정부 지원단(이하 '범정부 지원단') 제1차 회의를 열어 코로나19 치료제·백신개발 동향을 점검하고, 연구 지원을 위한 제도개선 추진 계획 등을 논의함
 - * 이날 회의에는 박능후 보건복지부 장관과 최기영 과학기술정보통신부 장관, 이의경 식품의약품안전처장, 관계부처 차관 및 국내 치료제·백신 분야 전문가 등이 참석하였음
- 오늘 출범한 범정부 지원단은 지난 4월 9일 대통령 주재로 개최한 '산학연병 합동회의' 후속으로 설치·운영되는 것임
 - * 아직까지 전 세계적으로 코로나19 치료제·백신이 없는 상황으로, 정부는 치료제와 백신이 코로나19 완전 극복을 위해 '반드시 넘어야 할 산'이라는 인식에 따라
 - * 산(산업계)·학(학계)·연(연구기관)·병(병원)과 정부의 상시적 협업 및 범정부 지원체계를 통해 정책 수단을 발굴하여 집중 지원하고, 치료제·백신 개발 정보를 신속하게 공유한다는 방침임
- 범정부 지원단은 치료제·백신 개발상황 종합점검, 규제개선 및 연구개발(R&D) 등 범정부 지원 대책 수립, 코로나19 방역대응 관련 물품·기기의 수급관리 및 국산화 방안 등을 집중 논의할 계획임
 - * 산하에 전문가 중심 실무추진단을 두고 ①치료제, ②백신, ③방역물품·기기 분과로 나누어 산·학·연·병 및 관계부처 협업 체계를 상시 운영할 예정
 - * 현재 치료제·백신 개발 21개 기업의 애로사항을 발굴·접수, 향후 실무추진단 논의를 통한 제도 개선 결과 피드백 제공 등 지속적인 사례 관리 역할 담당
- 또한 한국보건산업진흥원에 '기업 애로사항 해소 지원센터'를 설치·운영하여 국내 치료제·백신 등 개발기업에 대한 1:1 밀착 지원을 제공함
- 이날 회의에 보고된 국내 코로나19 치료제·백신 개발 현황에 따르면, 기존 약물의 적응증 확대('약물재창출') 연구 7종이 임상시험 진행 중이며, 신약개발 13건 등을 포함하여 치료제 분야에서 약 20여 건의 주요 연구가 진행 중인 것으로 나타남
- 백신 분야에서도 10여 건 이상의 다양한 후보물질 개발 및 연내 임상시험 진입을 목표로 한 연구가 진행 중임
- 이러한 국내 개발연구를 지원하기 위해 지난주(4.17)부터 실무추진단 회의를 통해 현장 의견을 수렴한 결과, 정보·기술 및 인프라 공유, 제도개선 및 R&D 지원 등 총 28개의 건의사항이 도출되었음
 - * 정부는 이 건의사항들을 포함하여 필요한 정책지원을 적극 추진할 계획이며, 이날 범정부 지원단 제1차 회의에서는 이 중 시급한 제도 개선사항 2건을 우선 추진하기로 하였음
- 먼저, 임상시험 지원의 우선순위 기준을 마련할 계획
 - * 현재 치료제·백신에 대한 임상시험 수요는 폭증하고 있으나 임상시험 지원이 가능한 시간 및 대상 환자 수에 제한이 있어, 우선순위 기준을 정해 지원을 집중하는 전략적 접근이 필요함
 - * 정부는 환자 안전, 연구윤리, 공공목적 및 국제표준 등의 기본원칙을 토대로 실무추진단을 통해 임상시험 지원 우선순위에 관한 세부 판단 기준을 마련하기로 하였음
- 공용 기관생명윤리위원회(IRB)를 통해 코로나19 관련 연구에 대한 IRB 심의가 신속하게 진행될 수 있도록 지원함
 - * 코로나19 관련 임상정보나 환자완치자 혈액 등을 활용한 연구를 추진하려는 경우, 연구 착수 전에 미리 IRB 심의를 받아야 하는데, 연구기관 자체의 IRB를 활용할 경우 기관에 따라 심의 절차가 길게 소요되거나 복잡함 등의 불편이 발생하였음
 - * 이에 따라 공용 IRB에서는 우선 4월 말(4.29)부터 코로나19 관련 연구 중 IRB 심의 면제가 가능한 연구*를 접수받아 신속 처리하고, 5월 중에는 산하에 코로나19 관련 연구 심의를 전담할 특별심의위원회를 신설하여, 심의면제 대상이 아닌 코로나19 연구에 대한 심의 절차도 신속하게 진행될 수 있도록 지원할 계획임
 - * 이를 통해 기관에 따라 심의 대기기간이 1~2개월 소요되던 IRB 절차를 1주일 이내로 대폭 단축할 계획이며, 'IRB 심의면제 지침(가이드라인)'도 마련·배포하여 다른 IRB에서도 신속한 심의면제가 가능하도록 지원할 예정
- 범정부 지원단은 이러한 제도개선 사항뿐만 아니라 국내 치료제·백신 및 방역물품·기기 개발 전반에 걸친 전략을 담은 범정부 청사진(로드맵)을 수립하기로 하였음
 - * 로드맵은 국내 치료제·백신 개발 목표 및 일정, 규제 신속지원, 치료제·백신 생산 및 국가비축, 방역물품·기기 국산화 목표 및 지원 계획, R&D 투자 확대 및 신속지원 등을 포함할 예정이며, 산·학·연·병 중심으로 분야별 초안을 마련하고, 전문가 검토 등을 거쳐 주요 결정 사항별로 6월 초까지 순차 발표할 예정임

● **생활 속 거리 두기 분야별 세부 지침(초안) 공개**

- 중앙재난안전대책본부는 4월 24일 생활 속 거리 두기(생활방역) 집단방역 세부지침 초안을 공개하였음
- 지난 4월 22일 공동체가 지켜야 할 '집단방역 기본지침(안)'을 발표한 이후 시설별 세부지침 초안을 공개하는 것이며, 이후에 이해관계자 의견수렴 및 개선을 거쳐 지침을 확정할 계획임
- 세부지침은 ①일상과 방역의 조화, ②학습과 참여, ③창의적 활용이라는 원칙을 기본으로, 각 세부지침은 이용자 수칙과 책임자·관리자 수칙으로 구분하였음
- 총 12개 부처에서 31개의 세부지침을 마련했으며, 국민의 삶을 꼼꼼히 망라하고자 업무·일상과 같은 대분류와, 이동·식사·여가 등 중분류, 사무실·음식점 같은 소분류로 구성하였음

집단방역 보조(부처별 세부지침) 구성

대분류	중분류	소분류
업무(4)	일할 때	사무실(직장), 회의, 민원창구, 우체국
일상(10)	이동할 때	대중교통
	식사할 때	음식점·카페(스터디카페)
	공부할 때	도서관, 학원·독서실 등
	쇼핑할 때	대형유통시설(백화점, 마트 등), 전통시장, 중소슈퍼
	특별한 날	결혼식 등 가족행사, 장례식
	종교생활	종교시설
여가(17)	여행할 때	호텔·콘도, 유원시설, 야영장, 동물원, 국립공원,
	여가 등	야외활동, 공중화장실 등, 아미용업, 목욕업, 공연장, 영화상영관, 미술관·박물관, 야구장·축구장, 노래연습장, 실내 체육시설, PC방, 유흥업소

- 오늘 공개한 초안은 향후 부처별로 이해관계자 의견을 수렴하고 생활방역위원회의 검토를 거쳐, 우리 사회가 합의하고 수용 가능한 수준으로 확정해 나갈 계획임
- 특히 이번 세부지침 공개는 '발표'보다는 '의견수렴'에 초점이 맞춰져 있는 것이 특징임
 - * 생활 속 거리 두기의 성공을 위해서는 일상과 방역원칙의 적정 균형이 핵심인바, 정부는 각계각층의 의견과 창의적 생각을 폭넓게 수렴할 계획임
- 지침은 코로나19 마이크로페이지(ncov.mohw.go.kr), 보건복지부 누리집(mohw.go.kr) 및 각 부처 누리집에서 확인할 수 있으며, 최종 지침은 '사회적 거리 두기' 수위 조절에 맞추어 중앙재난안전대책본부 논의를 통해 발표할 예정임

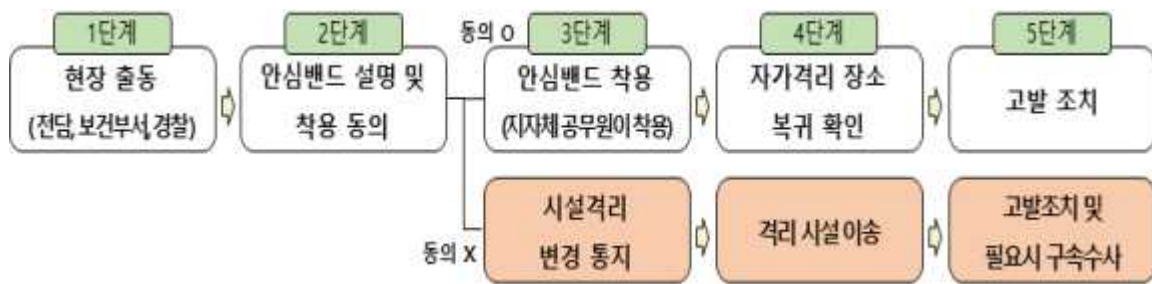
● **코로나19 등교 대비 학교 방역 준비 사항**

- 중앙재난안전대책본부는 생활 속 거리 두기로 전환할 경우를 대비하여 각급 학교의 방역 준비상황을 점검하였음
 - * 이번 점검 이전에는 등교수업 전·후 준비사항, 의사환자 발생 시 대처요령 등을 포함한 '학교 방역 준비 지침(가이드라인)'을 배포 (3.24)해 학교별로 등교에 대비해 방역을 준비토록 했음
- 각급 학교별로 대응 체계 수립, 방역 환경, 교육 활동 조정 여부를 전수조사한 결과, 99% 이상 대다수 학교가 기본적인 준비를 마친 것을 확인했으며, 일부는 보완 조치를 하도록 함
 - * 각급학교 20,445교(유치원 8,374, 초·중·고 12,071) 전수조사 결과 (4.23 기준)
- 각특히 학교시설 특별소독, 교실 책상 거리 두기, 체온계 구비 등 방역 환경과 등교 시 발열 검사 준비, 혼잡최소화를 위한 수업·급식 시간 차별화 등 교육 활동 조정을 중점적으로 확인하였음
- 이 밖에도 학생들이 학교에서 사용할 손 세정제 및 소독제와 보건용 마스크 비축, 증상자를 위한 일시적 관찰실 설치, 환자 발생에 대비한 모의훈련도 지역별로 실시하였음
- 중앙재난안전대책본부는 등교 2주 전부터 시작 이후까지 단계별로 실행계획을 마련하고 학교 현장 준비실태를 매주 전수점검하고 보완하여, 등교를 재개한 이후에 학교 안에서 코로나19가 확산되는 일이 없도록 남은 기간 동안 필요한 조치를 철저히 할 계획임

● 자가격리 이탈자 관리 강화 방안

- 중앙재난안전대책본부는 자가격리 이탈자에 대해 관리를 강화하는 방안에 대해 논의하였음
- 자가격리자 수는 해외 입국자 특별입국절차 시행(4.1.) 후 급격히 증가했으나 4월 14일 6만여 명을 정점으로 감소하여, 4월 22일 기준으로 4만 6000여 명 수준임
- 대부분 격리자는 격리지침 준수에 적극 동참하고, 지방자치단체도 많은 관리 노력을 기울여 4월 1일 이후 입국자로 인한 지역사회 확산은 발생하지 않았으나, 일부 무단이탈 사례가 발생하여 관리강화 필요성이 제기되었음
- 이에, 코로나19의 추가 확산을 조기에 방지하고자 정보통신기술(ICT)을 활용한 스마트한 자가격리 관리강화를 4월 27일 부터 시행함
- 무단이탈, 전화불응 등 자가격리 지침을 위반하는 자가격리자에 대해서는 '안심밴드'를 착용하여 관리토록 할 예정임
- 안심밴드 시행일(4.27) 이후 자가격리를 통보받은 자가 자가격리 지침을 위반하면 지방자치단체 공무원과 경찰이 현장에 출동하여, 위반 사실을 확인하고 남은 격리기간 동안 안심밴드를 착용토록 함
- 착용을 거부하면 격리장소를 자가격리에서 시설격리로 변경하고, 이에 따른 비용은 본인이 부담하도록 조치함

안심밴드 착용절차



- 안심밴드 신규 도입과 함께, 기존에 자가격리자 안전관리를 위해 활용하던 '자가격리자 안전관리 앱' 기능 개선도 이루어짐
 - * 일정 시간 동안 핸드폰 움직임이 없으면 자가격리자 앱을 통해 알림창이 뜨고, 격리자의 확인이 없으면 전담 공무원이 전화로 소재 지 등을 확인
 - * 또한 GIS 상황판을 통해 격리장소 위치정보, 동작감지 상태 등을 파악해 무단이탈 여부를 종합적으로 판단하도록 개선함
- 아울러 전화를 통한 격리자 건강 상태 확인을 현재 하루 2회에서 3회로 늘리고, 자가격리 장소 불시점검을 확대하는 등 현재 관리체계도 강화해나갈 계획임
 - * 또한 해외 입국단계에서 핸드폰 미소지자에게는 임대폰·저가폰을 통한 '자가격리자 안전관리 앱' 설치를 유도함

● 저소득층 소비쿠폰, 지역 상생의 목소리를 담음

- 저소득층 소비쿠폰, 지역 보건복지부는 저소득층 한시생활지원 사업(저소득층 소비쿠폰)이 저소득층의 생활지원과 지역경제 활성화에 이바지하고 있다고 밝혔음상생의 목소리를 담다
 - * 4월 23일(목) 기준, 전국 183개(80%) 기초자치단체에서 지급 중이며, 4월 말까지 전체 기초자치단체에서 지급 예정
- 저소득층 한시생활지원 사업은 코로나19 대응 추가경정예산에 반영되어 기초생활보장제도 및 법정 차상위 사업 수급가구에 4인 가구 기준 4개월간 총 108만~140만 원 상당의 소비쿠폰을 지원함
 - * 차상위 본인부담 경감, 차상위 장애인연금, 차상위 장애(아동)수당, 차상위 자활, 차상위계층 확인 등 5개 사업

저소득층 한시생활지원 지원금액

구분	1인가구	2인가구	3인가구	4인가구	5인가구	6인가구
생계·의료	520,000	880,000	1,140,000	1,400,000	1,660,000	1,920,000
시설	1인 520,000					
주거·교육·차상위	400,000	680,000	880,000	1,080,000	1,280,000	1,480,000

- 대상자는 3월 기준 수급 자격이 있는 169만 가구(230만 명)이며, 지급액은 수급 자격별, 가구 규모에 따라 다름
- 저소득층 소비쿠폰은 지난 4월 1일(수) 전북 남원시, 전남 해남군·강진군, 경북 의성군·봉화군·군위군에서 첫 지급을 시작으로, 서울, 인천, 대전, 광주, 대구, 부산 등 주요 광역·기초자치단체에서 지급을 시작하였고 4월 중 전체 지역에서 지급할 예정임

- 지역사랑카드(전자화폐), 지역사랑상품권(중이상품권), 온누리 상품권(중이상품권) 등 각 지방자치단체에서 결정한 지급 방식에 따라, 대상지에 대한 별도 안내를 통해 지급 중임
 - * 별도 사전 신청 없이 시·군·구청의 안내에 따라 신청인의 주소지 소재 읍면동 주민센터를 통해 대상자 확인 후 상품권을 수령 할 수 있음
- 또한 3월 기준 기초생활보장 및 법정 차상위 사업 수급 자격이 있는 가구에는 소비쿠폰이 모두 순차 지급됨
 - * 이를 위해 시·군·구청에서 대상자별 신청 일정을 안내하여 장시간 대기 등 신청인의 불편이 최소화되도록 하였음
- 한편 소비쿠폰의 신속한 지급과 코로나19 예방을 위한 사회적 거리 두기를 고려한 기초자치단체의 주요 조치 사례는 다음과 같음
 - * 광주시 광산구의 한 주민센터에서는 방문이 분산될 수 있도록 대상자 주소별로 안내 문자를 발송하고 주민센터 내 신청·지급 장소를 별도 설치하여 지급하고 있음
 - * 인천 남동구에서는 마스크 5부제에서 착안한 가구주 출생연도에 따라 5부제로 지급하고 있으며, 일부 아파트에는 신청 공간을 마련하여 찾아가는 서비스를 구현하기도 하였음
 - * 인천 부평구에서는 지역 내 복지통장을 통해 독거노인 및 노인 부부가구에 소비쿠폰을 직접 전달하고, 한시적으로 평일 연장근무 및 주말 신청도 받을 예정임
 - * 이처럼 지역마다 지급 방식이 다르므로 자세한 지역별 지급 방식과 상품권 종류, 사용처 등은 해당 읍면동 주민센터에서 정확한 정보를 얻을 수 있음
- 더불어 저소득층 소비쿠폰은 각 지역 현장에서 취약계층과 소상공인 등에게 좋은 반응도 얻고 있음
- 보건복지부는 “그간 지역 내 코로나19 방역 및 자가격리자 관리, 21대 총선 등으로 업무가 더욱 바쁘게 돌아가는 중에도, 저소득층 소비쿠폰 지급에 적극 노력해주신 일선 공무원들의 노고에 다시 한번 감사드린다.”라고 전함

● 해외 입국자 현황 및 추이 분석

- 중앙재난안전대책본부는 최근 1주일간 국적별 내외국인 입국자 현황과 지난 4월 1일부터 외국인 체류자격별 입국자 현황 등에 대하여 보고하였음
- 국민 입국자의 경우, 4월 13일부터 4월 23일 사이에 일평균 2,664명이 입국하였으며, 그 전주인 4월 1일부터 4월 12일까지의 일평균 3,611명 입국자 대비 약 27%가 감소하였음
- 외국인 입국자의 경우, 4월 13일부터 4월 23일 사이에 일평균 779명이 입국하였으며, 그 전주인 4월 1일부터 4월 12일에 입국한 외국인 일평균 1,332명 대비 42%가 감소하였음
 - * 특히, 4월 13일부터(출발지 기준) 시행된 무사증입국 정지 조치 대상인 단기체류 외국인 입국자는 일평균 105명으로 시행 이전(4.1~4.12.) 일평균 266명 대비 큰 폭(61%)으로 감소함
- 한편, 4월 13일부터 23일 사이 일평균 입국자 중 우리 국민은 2,664명, 외국인이 779명으로 우리 국민이 77% 이상을 차지하며, 외국인 입국자 779명 중에도 결혼, 일자리, 유학 등 국내에 기반을 가진 장기체류가 674명(86.5%)으로 대부분을 차지함

● 문화예술을 통한 의료진 치유(힐링) 추진방안

- 중앙재난안전대책본부는 코로나19 환자의 치료와 지원을 위해 헌신하고 있는 의료진과 방역 관계자들에게 예술을 통한 ‘치유(힐링)’ 프로그램을 제공할 계획임
- 상반기에는 5~6월 약 두 달간 매주 수요일에 지역별·일자별로 코로나 19 관련 의료진과 환자가 있는 의료기관·시설을 방문해 ‘찾아가는 공연’을 실시함
 - * 감염병전담병원·생활치료센터 등 대상으로 수요조사를 실시하여 대상기관을 선정하고, 지역별로 해당 기관과 문화예술단체를 연결하여 음악(클래식·오페라·대중음악 등), 설치미술 등을 감상할 수 있는 프로그램을 제공함
 - * 예술의 전당, 국립오페라단 등 12개 국립예술단체공연도 문화포털 ‘집콕 문화생활’을 활용해 온라인으로 공연을 제공하고 있음
- 하반기부터는 치유관광, 문화예술치유, 의료시설 대상 미술품 특별 대여·전시 등 다양한 프로그램을 제공할 예정임
 - * 의료진과 자원봉사자들이 코로나19로 인한 심리적 부작용을 완화하고 일상생활을 회복할 수 있도록 치유 관광지 프로그램 체험(전국 50개소, 명상·숲 치유 등), 예술을 활용한 심리 치유 프로그램을 지원함
 - * 또한, 공공·민간 의료시설에서 미술품을 감상할 수 있도록 특별 대여·전시를 지원(8~11월)하고, ‘문화가 있는 날’(매달 마지막 주 수요일) 계기로 의료현장을 찾아가는 공연 등도 추진함
 - * 기존 복지관 등 공연 순회 지원사업(청춘마이크 사업, 신나는 예술여행 등)의 순회처를 확대(농산어촌, 지역 문화공간 중심 → 의료현장 등)

● 스페인 재외국민 퇴소계획 현황

- 지난 4월 11일에 1차로 입국하여 시설격리 중인 스페인 귀국 국민 39명은 4월 26일 임시생활시설에서 퇴소를 앞두고 있음
- 입국자 39명 중 1명이 입국 시 진단검사 결과 양성으로 판정되어 서울의료원에 4월 12일부터 입원 중이며, 그 외 총 38명이 임시생활시설(성남 코이카연수센터)에서 14일간 격리생활을 하고 있었음
- 퇴소 이틀 전인 4월 24일 실시한 진단검사 결과, 한 명이 양성으로 판정받아 금일(4.25) 오전에 의료기관으로 이송되고, 나머지 37명은 모두 음성으로 확인되어 내일(4월 26일) 격리해제될 예정임
- 또한, 지난 4월 13일에 2차로 입국한 스페인 귀국 국민 43명은 입국 직후(4월 13일) 실시한 진단검사와 재진단 검사(4월 17일) 결과, 전원 음성판정을 받아 자가격리로 전환되었고, 4월 28일에 모두 자가격리 조치가 해제될 계획임
- 스페인 귀국 국민의 안전과 코로나19의 지역사회 확산 방지를 위하여 자가격리로 전환된 2차 귀국 국민들은 관할 보건소를 통해 관리되며, 매일 어플리케이션, 전화 등을 통해 건강상태를 확인하고 관련정보를 공유받고 있음
 - * 내일 퇴소하는 스페인 1차 귀국 국민 대상으로 실거주지 보건소가 일정기간 코로나 증상에 대한 모니터링을 실시할 계획임
- 중앙재난안전대책본부는 스페인 귀국 국민의 이송·격리와 관련하여 인권 및 사생활이 침해되지 않도록 ‘코로나19 보도 준칙’을 준수해 줄 것을 당부하였음

● 사회복지시설 방역 관리 이행 사항 점검

- 중앙재난안전대책본부는 사회복지시설 집단감염 위험을 최소화하기 위해 사회복지시설에 대해 코로나 19 방역 관리 대응 지침 이행사항을 점검하였음
- 점검에 앞서 중앙재난안전대책본부는 지난 3월 20일 ▲시설별 감염관리책임자 지정, ▲시설 내 청소·소독·환기 철저 등 수칙을 제시하는 ‘사회복지시설 준수사항’을 권고 조치한 바 있음
- 장애인, 노인 등 다수가 이용하는 사회복지시설에 대해 4월 16일부터 5월 1일까지 2주간 3단계에 걸쳐 ‘사회복지시설 준수사항’ 권고 조치 이행 여부를 점검할 계획
- 1단계로 사회복지시설 전체가 자체적으로 지침 준수 여부를 점검하도록 ‘자체점검 체크리스트’를 배포하고 안내해 지난 4월 24일 시설별 자체 점검을 완료하였음
- 2단계로는 지방자치단체가 시설의 10%를 선정해 현장점검을 실시하고, 3단계로 보건복지부가 일부 시설에 대해 지방자치단체와 합동점검을 5월 1일까지 완료할 예정
- 코로나19 감염 위험이 높고 사회적으로 취약한 장애인이나 노인의 감염 위험을 최소화하기 위해 노력할 계획임

일자	국내 발생(명)	정부	서울시
'20.01.03.	-	· 질병관리본부, 「우한시 원인불명 폐렴 대책반」 가동 - 우한시 발 항공편 입국자 검역 강화 - 중국 보건당국, WHO와 긴밀한 협력체계 유지 - 우한 방문 또는 체류자 발열, 호흡기증상 시 1339 신고 당부	
'20.01.08.	-	· 국내 조사대상 첫 유증상자 발생 - 중국 국적 36세 여성 1명, 유증상자 분류되어 격리, 치료, 검사 실시 - 접촉자 역학조사 및 모니터링 시작(29명)	
'20.01.11.	-	· 첫 유증상자 PCR 검사 결과 음성 - 유증상자 및 접촉자 모니터링 종료	-
'20.01.13.	-	· 질병관리본부, 신종코로나바이러스 분석·검사법 개발 착수	
'20.01.16.	-	· 질병관리본부, 신종코로나바이러스 지역사회 대응 강화 - 중국 우한시 방문자 중 14일 이내 유증상자 신속한 사례분류, 진단검사 - '신종 코로나바이러스 대응절차(3판)' 배포('20.1.17.) - 각 시·도 대책반 구성, 설 연휴 비상방역근무체계 가동 - 시도 보건환경연구원에 PCR 검사 이관, 지역별 신속검사 가능하도록 계획	
stage 1 중국 유입, 국내 첫 확진환자 발생			
'20.01.20.	확진:1(+1)	· 신종코로나바이러스 감염증 국내 첫 확진환자 발생 - 35세 여성(중국국적) 인천공항 검역과정 발열 등 유증상	· 서울시 확진자 최초발생 ※ 공식자료 기반 후향적 확진일자 재추정
'20.01.23.	확진:1(-) 확진:1	· 질병관리본부, 감염병 위기경보 수준 '주의' 단계로 상향	
'20.01.24.	확진:2(+1) ※미발표	· 신종코로나바이러스 감염증 두 번째 확진자 확인 - 중국 후베이성 우한시 근무자(55세, 한국인 남성), 김포공항 검역과정 유증상 확인 · WHO 긴급위원회 "아직 국제공중보건위기상황 아니야"	· 서울시 '신종 코로나 방역대책 반 가동' 선언후 24시간 대응
'20.01.26.	확진:3(+1) ※미발표	· 신종코로나바이러스 감염증 세 번째 확진자 확인 - 후베이성 우한시로부터 입국한 한국인(54세 남성), 1.20. 귀국 · 질병관리본부, 중국 전역 검역대상 오염지역 지정, 사례정의 확대 - 의사환자 및 조사대상유증상자 사례정의 확대로 격리 및 감시대상자 큰 폭 증가	-
'20.01.27.	확진:4(+1) ※미발표	· 신종코로나바이러스 감염증 네 번째 확진자 확인 - 후베이성 우한시 방문 후 귀국, 55세 남자 한국인 · 보건복지부, 감염병 위기경보 단계, "주의→경계" 격상 · 보건복지부, 「 신종 코로나바이러스 감염증 중앙사고수습본부 」 설치 - 국립중앙의료원, 신종 코로나바이러스 감염증 대응으로 기능 전환	-
'20.01.28.	확진:4(-) ※미발표	· 최근 14일내 중국 우한 입국자 전수조사 실시 · 지역사회 확산 방지 위해 대응체계 강화 - 지자체별 선별진료소 추가 확대(1.28. 현재 288개 운영) - 1339 상담센터 상담 인력(27명→170명) 추가 확보 - 감염병관리병상 추가 확보 계획 수립(국가지정입원치료병상 29개 병원, 161 병실) - 민간의료기관 신종코로나바이러스 검사 가능 하도록 기술과 자료 제공 - 신종 코로나바이러스감염증 대비 어린이집 등 대응요령 배포 · WHO 신종코로나바이러스 감염증 위험 수위 '보통→높음'으로 조정	· 보건소(25개), 시립병원(4개) 선별진료소 운영 · 격리병상 7개 상시 가동 준비 · 중국동포 밀집지역 임시 신고·지정 센터 지정 · 예방 등 시민 집중 홍보 안내 강화
'20.01.30.	확진:6(+2) 확진:4	· 신종 코로나바이러스 추가 환자 2명 확인, 첫 2차 감염 사례 발생 - 우한 방문 후 귀국(32세 남자 한국인), 세 번째 확진자 접촉자(56세 남자 한국인) · 문재인 대통령 주재 「신종 코로나바이러스 감염증 대책 종합점검회의」 개최 - 검역인력 확충, 보건소 기능 감염병 중심으로 전환, 격리 시 보상 등 범부처 총력 대응 · 민간 협력으로 진단 빠른 '실시간유전자 증폭검사' 구축·검증·평가 완료 - real time RT-PCR, 1회 검사로 확진, 6시간 이내 결과 확인 가능 - 1.31.부터 전국 18개 보건환경연구원에서 검사 실시 · 의료기관 DUR, ITS를 통한 환자 해외 여행력 확인 - DUR(의약품안전사용서비스), ITS(해외여행력 정보 제공프로그램)	· 중국 우한시 입국자 208명 전수 조사 진행 · 관광 위기관리TF 체계 구성 · 서울시, 신종코로나바이러스 감염증 상황 매일 유튜브 생방송 실시 · 서울시 소방재난본부, 신종코로나바이러스 의심환자 이송지원반 확대 운영
'20.01.31.	확진:11(+5) ※미발표	· 우한교민 368명 1차 입국 , 유증상 18명 · 질병관리본부 확진자 역학조사 경과발표, 접촉자 자기격리 및 심층조사 시행 · "신종 코로나바이러스 대응 실험실 생물안전 잠정기준" 안내 · 보건소 선별진료서 이동형 X-ray 장비 구매 188억원 지원 · 중앙사고수습본부, 확진자의 확인되지 않은 개인정보 확산 사건 수사 의뢰 · WHO 현지시각 1.30. " 국제보건위기상황 " 선포	· 선별진료소 58개소 확대 - 시립병원 4개소 추가 - 서울의료원 응급실 유증상 전용응급실로 전환 - 이동 선별진료소 7개 설치 지원 · 역학조사단 4→11명 확대 · 검사가능 강화

코로나19 발생 현황 및 정부 대응 요약

일자	국내 발생	정부	서울시
'20.02.01.	확진:12(+1)	· 중앙사고수습본부 회의 관계부처 합동 확대 개편 - 중국 유학생, 여행자, 근로자 등 관련 방역 관리방안 범부처적 안건 논의	
	※미발표	· 우한교민 333명 2차 입국 , 유증상자 7명, 국립의료원 이송 · 마스크와 손소독제 매점·매석 금지하는 고시가 법제처 검토 완료	
'20.02.02.	확진:15(+3)	· 중앙사고수습본부, 전국 선별진료소 288개→532개로 대폭 확대 · 1339 상담인력 (1.31.)38명→126명(2.1.)→188(2.4.) 계획	
	※미발표	· 우한입국 교민 총 701명 검체 채취 검사, 1차 입국자 1명 확진 - 경찰인재개발원(아산)에 520명, 국가공무원인재개발원(진천)에 156명 입소 - 입국일로부터 14일간 격리, 종료 후 한 차례 더 진단검사 시행	
'20.02.03.	확진:15(-)	· 중앙사고수습본부 본부장(차관→장관)주재로 격상 · 중국 후베이성에서 입국하는 모든 외국인 입국 제한조치(2.4.0시부터) · 제주 무사증입국제도 일시 중단	· 서울시, 소상공인 피해 최소화 - 기금 자금 5,000억원 지원 - 금리 0.5%p인하 등 - 관광객 집중지역 방역소독 · 대외협력기금 2억원 지원 - 우한교민 격리 주변 지역 의약품 지원
	※미발표	· 중국 전용 입국장 별도 설치, 특별입국절차 진행 - 특별입국절차: 중국에서 입국하는 모든 내외국인 거주지, 실연력처 확인 후 입국 허용 · 밀접접촉자, 일상접촉자 구분 폐지, '접촉자' 전원 자가격리 조치 · 중국 유입 추정 9명, 일본 확진자 접촉 1명, 국내 2차 감염 5명	
'20.02.04.	확진:16(+1)	· 신종코로나바이러스 진단시약 긴급사용 승인, 의료기관까지 검사 확대 - 지역사회 확산 방지, 조기 진단위해 2.7.부터 민간 의료기관에서 검사 가능 · 1339, 129, 공단 상담센터 등 유관기관 포함 총 596명 상담 배치 · 우한지역 입국자 명단 서울시 송부, 소재 및 위치 파악 전수조사 협업	· 지하철 버스, 택시 감염 예방 본격 돌입 - 대중교통 대대적 방역 · DDP 예방을 위한 특별방역 - 방역 매주 실시 - 열화상 카메라, 세정제 등 배치
	※미발표	· 집단시설다중이용시설 등 대응지침 배포 - 중국 전 지역 다녀온 직원 및 이용자 14일간 업무 배제, 등원 중단 권고 - 전 부처의 집단시설 및 다중이용시설에 적용 · 16번째 환자, 태국 여행 후 확진(태국 정부 확진자 관련 자료 공유 요청)	
'20.02.05.	확진:19(+3) 완치:1(+1)	· 2번째 환자, 확진자 중 처음 퇴원 · 질병관리본부, 신종코로나바이러스 감염증 환자 바이러스 분리 성공 - 신종 코로나바이러스 한국 분리주 이름: BetaCoV/Korea/KCDC03/2020 - 유전정보 공개, 백신·치료제 개발 등을 위해 과학계와 공유	· 외국인 밀집지역 식료품업소 802곳 집중점검, 확산 차단 - 3개 시장 75명 투입, 선제적 점검 - 야생동물 등 취급여부 점검 - 1개 시장 방역·소독 실시
	확진:7	· 국립보건연구원, 신종코로나바이러스 치료제 및 백신개발 연구 착수 · 중앙사고수습본부 유관부처와 마스크 수급 대책 마련 · 국민 정보 제공 위해 '신종 코로나바이러스 감염증' 전용 홈페이지 개설 - 신종코로나바이러스 마이크로페이지, ncov.mohw.go.kr - 일일 브리핑, 환자 현황 및 이동경로, 팩트 체크, 대응지침, 홍보자료 등 신속 제공 · 확진자 개인정보 유출, 일본 직원 사칭에 대한 수사 의뢰	
'20.02.06.	확진:23(+4) 완치:2(+1)	· 중앙사고수습본부 국무총리 임석 하에 본부장 주재로 코로나 대응 논의 · 마스크·손소독제 등 수급안정화 위해 긴급수급 조정조치 발동 - 마스크·손소독제 생산, 도매업자 출하·판매시 정부 신고 의무 부여	· 신종코로나 확산 방지, 131개 대학로 소극장, 71개 문화시설 특별방역 · 확진자 다중이용시설 이동 동선 지도 서비스 제공 준비 · 확산 방지 위한 개선방안 중앙정부에 지속 건의 - 7개 건의 5개 반영, 2개 추진중
	확진:10	· 정부, 민간후원 연계, 마스크 15만개 노인맞춤 돌봄서비스 수행기관 후원 · 인천국제공항 검역 강화, 유증상자 4단계 고강도 검역체계 가동 - 검역조사→선별진료→시설격리→진단검사, 확장형 검역 시스템 최초 가동 · 신종코로나바이러스감염증 사례정의 확대(대응절차 5번 개정), 검사기관 확대 · 첫번째 확진자(35세 여자, 중국인), 퇴원	
'20.02.07.	확진:24(+1) 완치:2(-)	· 신종코로나바이러스감염증 진단 검사 대상 확대, 의사환자 검사비 지원 - 중국 방문 후 유증상자, 의사소견에 따라 신종코로나바이러스감염증 의심되는자 - 확진자·의사환자로서 진단받은 경우 검사비용에 한해 지원	· 서울시, 격무시설 2.8.부터 운영 - 자가격리자 중 독립생활 어려운자 대상 - 서울시 인재개발원 활용
	※미발표	· 선별진료소 556개소로 확대, 1일 검사 가능 건수 3천여건 정도 · 위험성 큰 집단 대상 우선순위 평가하여 검사대상 확대 계획	

코로나19 발생 현황 및 정부 대응 요약

일자	국내 발생	정부	서울시
'20.02.08.	확진:24(-) 완치:2(-) ※미발표	<ul style="list-style-type: none"> · 중앙사고수습본부 17개 시도와 확산 방지 대책 논의 <ul style="list-style-type: none"> - 시도별 시설·병상·인력 등 운영계획 논의 · 입원 또는 격리자 생활지원 위해 법률 근거 관계부처 협의·확정 <ul style="list-style-type: none"> - 「신종감염병중후군 및 중동호흡기증후군(MERS) 발생에 따른 유급휴가비용 및 생활지원비 지원금액」 고시 협의를 거쳐 최종 확정 - 14일 이상 격리된 경우, 4인 가구 기준 월 1,230,000원 지급 - 유급휴가 제공한 경우 사업주에게 유급휴가비용 지급 · 집단시설·다중이용시설 표준 소독 수행 지침, 각 부처와 지자체 배포 · 국내 초기 방역 신속 조치로 다수 경증, 전파 속도 메르스 비해 빠른 편 	
'20.02.09.	확진:27(+3) 완치:3(+1) ※미발표	<ul style="list-style-type: none"> · 중국 입국자 건강상태 모니터링 '자가진단 앱' 사용 사후관리 강화 <ul style="list-style-type: none"> - 2.10.~11. 시범운영, 2.12. 이후 시행 · 지자체 총력 동원 태세, 보건소 방역활동 집중 체계 구축 · 환자 조기발견 위한 진단검사 물량 대폭 확대 계획 <ul style="list-style-type: none"> - 2월 말까지, 1일 만 건의 진단검사 가능하도록 확충 · 다수 환자 발생 대비 병상·인력 확보 계획 <ul style="list-style-type: none"> - (음압)1차 국가지정 198 병상 활용→2차 공공병원 및 군병원, 일반 종합병원 활용 - (인력)10개 즉각대응팀→30개, 역학조사관 처우개선 및 채용방식 개선 - (치료)국립중앙의료원 주관 "중앙임상TF", 표준적 치료방법 권고안 수립 	
'20.02.10.	확진:27(-) 완치:4(+1) ※미발표	<ul style="list-style-type: none"> · 한시적 국내 크루즈선 입항 금지 <ul style="list-style-type: none"> - 크루즈 다이아몬드프린세스호 336명 중 70명 양성(2.9. 기준) · 11번째 환자, 증상 호전, 검사 2회 연속 음성 확인, 퇴원 	· 자가격리자 8명, 서울시 인재 개발원 입소
'20.02.11.	확진:28(+1) 완치:4(-) ※미발표	<ul style="list-style-type: none"> · 중국 외 홍콩·마카오 오염지역 지정, 검역 강화 밝힘 · 중앙사고수습본부 중국 외 환자 발생 6세 지역, 여행 최소화 권고 <ul style="list-style-type: none"> - 외교부 중국 후베이성 철수 권고(3단계), 그 외 중국 지역 여행자제(2단계) · 중국 외 감염 확인 국가 여행이력 정보 의료기관, 약국에 제공 <ul style="list-style-type: none"> - 수진자자격조회(건강보험 자격조회), ITS, DUR 통해 제공 	<ul style="list-style-type: none"> · 서울시, 신종코로나 8개 언어로 상담 안내 · 서울시, 공항버스 김해은행 승인
'20.02.12.	확진:28(-) 완치:7(+3) 확진:10 완치:2	<ul style="list-style-type: none"> · 우한교민 147명 3차 입국, 유증상자 5명 국립중앙의료원 이송 <ul style="list-style-type: none"> - 14일간 임시 생활시설 국방어학원에 입소 · 대규모 행사나 축제, 시험 등 집단행사 개최 권고 지침 마련·시행 · 특별입국절차 적용지역 확대(홍콩, 마카오), 자가진단 앱 설치 · WHO 신종 코로나 바이러스 이름 "COVID-19" 명명 <ul style="list-style-type: none"> - CO: 코로나, VI:바이러스, D: 질환, 19: 2019 의미 · 3번째, 8번째, 17번째 환자 증상 호전 및 2회 검사 음성, 퇴원 · 국내 분리 한 신종코로나바이러스 분양, 진단·치료·백신 개발 적극 활용 	<ul style="list-style-type: none"> · 환경대처(검체) 조사계획 <ul style="list-style-type: none"> - 확진자 동선 6개소 긴급점검 - 향후, 확진자 동선 내 다중 이용시설 조사 확대
'20.02.13.	확진:28(-) 완치:7(-) ※미발표	<ul style="list-style-type: none"> · 코로나19, 지자체 중심의 자가격리 관리 강화, 격리시설 확대 <ul style="list-style-type: none"> - 2.3일 15개 시·도 17개소 766실 → 2.12일 16개 시·도 19개소 864실 · 진단 시약 생산 확대, 검사기관 확충, 1일 5천명 수준 검사 수행 <ul style="list-style-type: none"> - 검사기관: 질병관리본부, 보건환경연구원+민간기관 46개 · 중앙임상TF, 코로나19 임상연구 기반 진료권고안 발표 	<ul style="list-style-type: none"> · 코로나19로 어려움 겪고 있는 시민에 생필품, 주거비, 생계비(서울형 긴급복지) 지원 · 피해 회복능가 지원 캠페인
'20.02.15.	확진:28(-) 완치:9(+2) ※미발표	<ul style="list-style-type: none"> · 우한교민 1차 입국자 366명(확진자 2명 제외) 퇴소 <ul style="list-style-type: none"> - 퇴소 전 증상 발생 대처요령, 건강관리, 단기숙소 및 일자 등 교육 - 희망 지역에 따라 5개 권역별 분산하여 이동 예정 · 2.17.부터 입원·격리자들 생활비지원 및 유급휴가비 지원 접수 · 코로나19 확진자 및 격리자 등 심리지원 <ul style="list-style-type: none"> - 「코로나19 통합심리지원단」에서 1.29.부터 심리지원 실시 - 국가·영남트라우마센터, 국립정신의료기관 유선 상담, 고위험군 선별 치료 연계 · 7번째, 22번째 환자 증상 호전, 검사결과 2회 연속 음성, 퇴원 	<ul style="list-style-type: none"> · 2.14. 관광시장 조기 회복 중 합대책 발표 · 2.14. 코로나19 극복 위한 관광업계 긴급회의 개최
'20.02.16.	확진:30(+2) 완치:9(-) ※미발표	<ul style="list-style-type: none"> · 국내 확진자 역학적 특성 분석 결과 발표 <ul style="list-style-type: none"> - 해외 유입사례(57.1%), 국내 감염사례(35.7%), 전파 경로 조사중(7.1%) - 임상 증상 경미 또는 비특이적, 발열, 인후통 호소가 각 32.1%로 가장 많음 - 입원 후 영상검사상 폐렴을 보인 환자는 64.3% 	

코로나19 발생 현황 및 정부 대응 요약

일자	국내 발생	정부	서울시
'20.02.16.	확진:30(+2) 완치:9(-)	<ul style="list-style-type: none"> · 의사 소견에 따른 진단검사 확대, 환자 조기발견, 사회 감시체계 구축 · 의료기관의 감염 예방과 취약시설(요양시설·병원) 보호 조치 강화 · 지자체 자가격리자 업무 전담관리, 접촉자 격리 시설 23개소, 872실 확대 · 유·초·중등학교 개학 대비 방역 강화 계획 · 중국 입국 유학생 7만여 명 14일 자가격리 등 보호·관리 방안 논의 · 고용노동부, 사업장 방역 및 어려움 겪는 사업장 고용안정 적극 지원 	
	※미발표		
'20.02.17.	확진:30(-) 완치:10(+1)	<ul style="list-style-type: none"> · 요양병원 대상 중국 등 여행력 있는 종사자·간병인 실태조사 <ul style="list-style-type: none"> - 전국 1,470여 개 요양병원(2.17.~2.18.) 여행이력, 업무배제, 폐렴환자 여부 등 점검 · 호흡기 감염병 관련 감시체계, 인플루엔자 및 호흡기바이러스 감염 증 병원체 감시체계 코로나19 검사 추가 실시, 참여 기관 확대 · 코로나19 치료제 및 백신 개발 긴급 연구과제 공모 시작 · 중국인 유학생 관리 및 지원 등, 대학 체계적 관리 지침 배포 · 한·일 보건부 장관, 코로나19 상호협력 다짐 <ul style="list-style-type: none"> - 일본 다이아몬드 프린세스호 내 체류 중인 우리 국민 대환지원, 이송방안 협의 - 코로나19 양국 현황 및 방역대책 정보 공유, 향후 협력방안 논의 · 28번째 환자 완치하여 퇴원 	<ul style="list-style-type: none"> · 서울시, 코로나19에 따른 혈액수급난에 긴급한혈 나서 · 찾동 방문간호사, 복지플러스 총 3,208명 확산예방 총력 <ul style="list-style-type: none"> - 관광숙박업소 1,403개 전수조사 - 취약계층 수시 모니터링 - 취약계층 마스크, 세정제 전달, 감염예방 교육 실시 · 방역조사 안전 '클린존 마크'
	확진:12 완치:3		
stage 2_대구·경북 중심 지역사회 전파 확인			
'20.02.18.	확진:31(+1) 완치:12(+2)	<ul style="list-style-type: none"> · 31번째 환자 발생(59년생, 대구), 외국 방문 이력 없음 · 12번째, 14번째 환자 증상 호전으로 격리해제, 퇴원 · 전국 3만7000여 개소 어린이집에 방역물품 구입비 65억 6200만원 지원 <ul style="list-style-type: none"> - 어린이집 마스크, 손소독제 구입 지원 	<ul style="list-style-type: none"> · 서울시, 코로나19 지역경제 피해 최소화 대응체제 가동 <ul style="list-style-type: none"> - 안심클린시장 운영, 피해 기업 지원 등
	※미발표		
'20.02.19.	확진:51(+20) 완치:16(+4)	<ul style="list-style-type: none"> · 확진자 20명, 18명 대구·경북, 15명 31번째 확진자(신천지) 연관 <ul style="list-style-type: none"> - 선별진료소 거침없이 3차 의료시설 직행, 대구·경북 지역 내 다수 응급시설 폐쇄 - 당일 기점으로 국내 확진자 수 폭증 시작 · 코로나19에 따른 운영 어려움 의료기관 건강보험 급여비 조기지급 특례 시행 <ul style="list-style-type: none"> - '15 메르스때도 시행한바 있으며, 청구확인만 거쳐 10일 이내 90% 조기 지급 · 일본 크루즈선 7명 이송, 14일간 임시생활시설 격리 생활 시작 <ul style="list-style-type: none"> - 우리국민 6명, 일본인 배우자 1명 총 7명 - 김포공항 검역 후, 국립인천공항검역소 중앙검역의료지원센터 격리 생활 시작 · 보건복지부, 대한병원협회, 중소병원협회 등 6개 의료계 협조 요청 · 6번째, 10번째, 16번째, 18번째 환자 완치되어 퇴원 	<ul style="list-style-type: none"> · 성동구 주상복합아파트 관련 확진자 첫 발생 · 서울시, 코로나19 확산 방지 위한 공영차고지 방역소독 <ul style="list-style-type: none"> - 서울시 관리 29개 공영차고지 내 주차장 주1회 소독 - 천만 시민과 운전자 감염 예방
	확진:13 완치:5		
'20.02.20.	확진:104(+53) 완치:16(-) 사망:1(+1)	<ul style="list-style-type: none"> · 최초 사망자(청도 대남병원 관련) 발생, 신규 확진자 대부분 대구·경북 지역 · 정부 대구시에 즉각대응팀 19명, 중앙사고수습본부 6명 등 현지 파견 <ul style="list-style-type: none"> - 현재 선별진료소 8개 추가(14→22개소), 공중보건의 24명 추가 배치 예정 · 지역사회 전파 확인, 진단기관 46개→77개 추가 확대 · 서울지역 확진자, 선별진료소 세차례 방문했으나 검사 거부 · 제주 지역 대구 휴가다녀온 군인 확진 판정 · 코로나19 대응지침 지자체용 개정(제6판), 0시부터 적용 <ul style="list-style-type: none"> - 의료진 환자 의사·해외여행 경력 관계없이 의심될 경우 적극 검사 시행 · 코로나19 손실보상심의위원회 구성 <ul style="list-style-type: none"> - 감염예방법에 따라 손실 보상 구체적 기준 등 심의·의결 예정 	<ul style="list-style-type: none"> · 코로나19 피해 관광업계 대상 특별자금 지원 현장 설명회
	※미발표		
'20.02.21.	확진:204(+100) 완치:17(+1) 사망:2(+1)	<ul style="list-style-type: none"> · 제주, 충청북도, 충청남도, 경상남도 최초 확진자 발생 · 대구·경북 지역 병상 확보 노력 <ul style="list-style-type: none"> - 현재 음압 9개 병원 50병실 확보, 향후 공공병원 및 민간병원 병상 확보 · 신천지 대구교회 신도 코로나19 전수 검사 실시 예정 <ul style="list-style-type: none"> - 검사수행 민간 의료기관 4개소 추가 지정, 공중보건의 24명 추가 배치 · 청도 지역 코로나19 확산 방지를 위한 격리 및 검사 실시 · 정부, 「범정부특별대책지원단」 구성·운영 <ul style="list-style-type: none"> - 보건복지부, 행정안전부, 환경부, 경찰청 등 10개 기관 참여 · 국립중앙의료원, 국군대전병원 등 코로나19 전담병원 운영 준비 · 대구지역 전체 학교, 3월 1주 개학연기 협의 완료 · '코로나19 중앙임상TF'를 '신종감염병 중앙임상위원회'로 확대 	<ul style="list-style-type: none"> · 은평성모병원 관련 서울시 확진자 최초 발생 · 서울시 인재개발원 내 코로나19 격리자 8명, 21일 퇴소 · 서울시, 의심증상 시민까지 확대하여 지역감염 차단 노력 · 간강추위계층 복지시설 방역관리 총력 · 중국입국 유학생 픽업·임시거주공간·모니터링 전방위 지원
	확진:19 완치:6		

코로나19 발생 현황 및 정부 대응 요약

일자	국내 발생	정부	서울시
'20.02.22.	확진:433(+229) 완치:18(+1) 사망:2(-) ※미발표	<ul style="list-style-type: none"> · 대구지역 신천지 신도 명단(약 9,336명) 모두 확보 <ul style="list-style-type: none"> - 9,336명 중 1,261명(13.5%) 유증상 응답 - 2.7. 1차, 2.14. 2차 발병 추정, 종교 모임 내 지속 전파 시사 · 청도 대남병원 종사자 및 환자 전수조사 진행 중 <ul style="list-style-type: none"> - 현재까지 256명 중 111명 확진(사망자 2명 포함, 의료진 9명, 환자 102명) 확인 	
'20.02.23.	확진:602(+169) 완치:18(-) 사망:6(+4) ※미발표	<ul style="list-style-type: none"> · 코로나19 전국 확산 가능 대비, 위기경보 단계, "경계→심각" 격상 <ul style="list-style-type: none"> - 질병관리본부 '위기평가회의' 통해 보건복지부 장관 발령 통해 적용 - 해외 유입차단, 환자 발견 및 접촉자 격리 정책, 지역사회 확산 최소화 전략 추진 · 중앙사고수습본부, 국무총리 본부장 중앙재난안전대책 본부로 격상 · 대구, 경북 청도 지역 '감염병 특별관리지역' 집중 관리 <ul style="list-style-type: none"> - 대구지역 최소 2주간 자율 외출 자제, 이동 제한, 증상자 신속 검사 - 빠른 치료 위한 전담병원 병상·인력 확보 계획 · 지역별 코로나19 병상·인력 확보 및 단계별 활용계획 수립 <ul style="list-style-type: none"> - 중증환자 음압병상, 경증환자 전담병원 등 병상·인력 확보 계획 · 경주시 40대 남성 자택서 숨진 채 발견, 일상 감염자 중 최초 사망 발생 · 서울 은평성모병원 사례 중심 조사 진행중 <ul style="list-style-type: none"> - 해당 병원 내 2명의 확진자 발생 · 복지부 장관, 대구·경북 의료계 단체장과 긴급 간담회 개최 	
'20.02.24.	확진:833(+231) 완치:22(+4) 사망:8(+2) ※미발표	<ul style="list-style-type: none"> · 청도 대남병원 정신병원 한층 전원 확진판정(113명) · 서울 은평성모병원 간병인 근무자 확진 판정 · 대구, 경북지역 지역사회 확산 방지 대책 적극 실시 중 <ul style="list-style-type: none"> - 2.24.09시 기준, 대구 지역 환자 446명, 경북지역 환자 186명 - 대구지역 코로나19 확산 방지 위한 의료인 봉사자 모집 · 전국 모든 유·초·중등학교 개학 연기(3.1.→3.9.) · 개인정보 유출·확산 엄중 대처 	<ul style="list-style-type: none"> · 서울시 7대 선제적 대응책 기동 · 코로나19 피해 지하도상가 소상공인 관리비 감면 · 코로나19 공공일자리 총 1,700개 참여자 모집 · 코로나19관련 서울시 인준판리위원회 · 1회용품 한시적 사용 허용
'20.02.25.	확진:977(+144) 완치:22(-) 사망:11(+3) ※미발표	<ul style="list-style-type: none"> · 대구·경북 지역 병상·인력, 선별진료소, 진단 검사 물량 지속 확충 · 중앙재난안전대책본부, 전국 신천지 교회 신도 명단 협조 받기로 합의 · 코로나19로 운영상 어려움 겪고 있는 의료기관 지원 <ul style="list-style-type: none"> - 급여 조기 지급 특례, 인력·시설 신고 유예, MRI 집중심사 시기 연기 등 · 코로나19로부터 안전한 '국민안심병원' 운영 <ul style="list-style-type: none"> - 호흡기질환이 아닌 환자들이 안심하고 진료받을 수 있는 '국민안심병원' 지정 · 전국 정신건강의학과 폐쇄 병동 대상 실태조사 실시 <ul style="list-style-type: none"> - 종사자 여행 이력, 업무 배제, 입원 환자 폐렴 증상 여부 등 · 국민, 고위험군, 유증상자, 코로나19 유행지역 관련 대국민 행동 수칙 배포 · 코로나19 총력 위한 공공 2부제 일시 중단 · 1회용품 규제 제외 적용, 지자체별 탄력적 운용 통보 	<ul style="list-style-type: none"> · '은평성모병원대책본부' 구성(총 40명, 전원 검사 및 병원 내 집중구역 등 감염 차단 조치 · 코로나19 관련 종교계 지도자 긴급회의 · 신천지예수교 267개소 점검 188개 폐쇄지역 집회금지 명령 · 확인불가 66개소 합동점검 · 재보 등을 통한 주·적 한동점검 폐쇄시설 집회·종교활동 적발 시 법적 조치 · 집회금지 위반 범투본 고발조치
'20.02.26.	확진:1,261(+284) 완치:24(+2) 사망:12(+1) ※미발표	<ul style="list-style-type: none"> · 대구시 3.1.까지 전담병원 외 인근 지역병상 포함 총 1,600개 병상 확보 <ul style="list-style-type: none"> - 입원 대기 사례 발생하지 않도록 인력확충, 병상 가동 가속화 방안 논의 · 대구 의료인 봉사자 현 205명 지원 <ul style="list-style-type: none"> - 의사 11명 간호사 100명 간호조무사 32명, 임상병리사 22명, 행정직 등 40명 · 신천지 약 21만 2000명 전체 신도 명단 확보, 지자체와 전달 · 행사·다중이용시설·소독 등 지침 개정 및 시행 · 1차 '국민안심병원' 91개 의료기관 지정 <ul style="list-style-type: none"> - 호흡기 환자 병원 방문·입원 모든 진료 과정, 다른 환자와 분리 진료 병원 - 4개 상급종합병원, 68개 종합병원, 19개 병원 신청 · 코로나19 밀접접촉 방지 위한 유연근무제 활용 · 전국 어린이집 휴원 실시(2.27.~3.8.) · 마스크 수출제한 조치 및 공적 판매처 출고 의무화 오늘부터 시행 · 경기도 고양시, 최초 '드라이브-스루' 방식의 검사 시작 <ul style="list-style-type: none"> - 차에 탄 채로 검사 받는 것으로, 10분 만에 검체 채취 완료 · 코로나 3법 국회 본회의 통과, 감염병 검사·입원 거부시 처벌 <ul style="list-style-type: none"> - 「감염병의 예방 및 관리에 관한 법률」· 「검역법」· 「의료법」 	<ul style="list-style-type: none"> · 은평성모병원에 이어 서울지하철 병원 상계백병원 코로나 확진자 발생 · 서울시, 코로나19 확산 방지 위해 도심내 집회 제한 강화 <ul style="list-style-type: none"> - 제한장소 서울역, 효자동삼거리까지 확대

코로나19 발생 현황 및 정부 대응 요약

일자	국내 발생	정부	서울시
'20.02.27.	확진:1,766(+505) 완치:26(+2) 사망:13(+1)	<ul style="list-style-type: none"> · 질병관리본부, 코로나19 바이러스 유전자 분석 “의미있는 변이 발견 못해” · 중앙임상위원회, 코로나19 중증도에 따른 효율적 의료자원 운영 필요 · 경북지역 음압병상 26개, 전남 총 811병상 확보 계획 · 대남병원 치료중인 정신질환자 국립정신건강센터 이송 · 대구시 의료기관 건강보험 선(先) 지급 특례 지원 시행 · 2.27. 기준 총 127개 ‘국민안심병원’ 지정 · 코로나 19 파견 의료인력 지원·운영 지침(안) 마련 · 국방부, 코로나19 의료 및 검역지원, 병상 및 시설 기여 등 동참 · 외교부, 우리 국민 입국 제한 또는 여행 제한 조치 외교력 적극 투입 대응 · 사회복지시설 휴관 권고 및 돌봄 공백 대응계획 	<ul style="list-style-type: none"> · 코로나19 확산대비 광화문세종대로 집회차막 철거 · 서울시, 종교시설 방역강화 위한 예산 긴급지원
	확진:59 완치:9		
'20.02.28.	확진:2,337(+571) 완치:27(+1) 사망:16(+3)	<ul style="list-style-type: none"> · 국립보건연구원, 코로나19 대응 위한 민-관 협력 백신·치료 개발 추진 · ‘자동차 이동형(Drive Thru) 선별진료 모범사례 표준운영모형 마련 · 신천지 전체 국내 신도 194,781명 중 53.7% 확인, 유증상 1.4% · 청도 대남병원 코로나 19 확진자 60명, 국립정신건강센터 등으로 이송 · 코로나19 긴급 대응 위한 재난 관련 기금 사용 활성화 · 2.28. 기준 총 174개 ‘국민안심병원’ 지정 	<ul style="list-style-type: none"> · 성동구 주상복합아파트 관련 집단발생 확진 증가 · 서울시 신천지 28,317명 전수 조사, 유증상 217명, 고위험군 3,545명 · 서울의료원 코로나19 전담병원 전환 · 서울시와 일부 민간병원 음압 병상 부족사태 대응 · 코로나19 피해자원 위해 공공상가 임대료 6개월간 50% 인하 · 서울 지하철 총력다해 코로나 19 확산 방지 · SNS 코로나19 응원 캠페인
	확진:65 완치:9		
'20.02.29.	확진:3,150(+813) 완치:30(+3) 사망:17(+1)	<ul style="list-style-type: none"> · 대구 893개 병상 사용중, 3.5.까지 1,000여개 병상 확보 예정 - 검사 인력: 공중보건의 165명, 간호인력 10명 지원/군 운전인력 61명 지원 - 전담병원 인력: 의사 50명, 간호인력 68명, 방사선사 2명, 임상심리사 2명 · 경북지역 전담병원 지정, 환자 소개로 950병상 확보 - 검사 인력 의사 9명, 청도 대남병원에 간호인력 46명 지원 · 신천지 전수 조사 88.1% 완료, 1.9%(3,381명) 유증상 	-
	※미발표		
'20.03.01.	확진:3,736(+586) 완치:30(-) 사망:18(+1)	<ul style="list-style-type: none"> · 확진자 중 대구 2,569명, 경북 514명, 경기 84명, 서울 82명 등 · 중앙방역대책본부, 사회적 거리두기 실천 당부 · 건강취약계층 외출 자제, 마스크 착용 등 철저히 - 65세 이상자, 만성질환자, 임산부 등 · 국민안심병원 214개 지정 	-
	※미발표		
'20.03.02.	확진:4,212(+476) 완치:31(+1) 사망:22(+4)	<ul style="list-style-type: none"> · 보건복지부, 2020년 업무계획 발표, 신종 감염병 등 공중보건 위기대응체계 고도화 등 밝힘 - ▲감염병 위기 대응체계강화, ▲신속대응위한 현장 중심 추진체계 확충, ▲주요 감염병 예방·상시 관리 강화, ▲코로나19 사후 평가 및 과제 지속 발굴 등 · 대구·경북 경증환자 위한 생활치료센터 운영 시작(대구1 센터 개소) · 대구·경북 등 진료·방역 종사 의료인의 보호장구 지속 지원, 확대 	<ul style="list-style-type: none"> · 서울시, ‘차량이동 선별 진료소’ 4개소 운영 · ‘보건소 선별진료소’ 50개로 확대 · 박원순 시장, ‘사회적 거리두기’ 적극 동참 제안 · 은평성모병원, 서울제할병원 지속 조치
	확진:92 완치:13		
'20.03.03.	확진:4,812(+600) 완치:34(+3) 사망:28(+6)	<ul style="list-style-type: none"> · 대구 신천지 전수조사 49.6% 완료, 양성판정률 62% · 코로나19 대구 진단검사 우선순위 변경 ‘신천지신도→일반시민’ · 대구1 생활치료소 경증 확진자(138명) 입소 시작 · 환자 중증도 따라 분류하여 병상 배정, 입원치료 병상 지속 확보 · 중대본 1차 손실보상위원회 회의 개최(2.17.구성) · 대구 취약계층 돌봄 공백 발생, 긴급돌봄서비스 지원단 모집 · (해외)이탈리아 확진자 2,036명, 사망자 52명 증가, 이란 총 확진자 2,336명, 사망자 77명 등 해외 확진자 증가 추세 	<ul style="list-style-type: none"> · 서울시 개혁연기에 따른 돌봄공백, 긴급돌봄 지원 · 취약계층 마스크 20만 개 지원
	확진:98 완치:15		

코로나19 발생 현황 및 정부 대응 요약

일자	국내 발생	정부	서울시
'20.03.04.	확진:5,328(+516) 완치:41(+7) 사망:32(+4)	<ul style="list-style-type: none"> · 자동차 이동형 선별진료소 표준운영지침 마련 및 배포 · 청도 대남병원 코로나19 확진 정신질환자 102명 상황 <ul style="list-style-type: none"> - 위중자 33명 국가지정격리병원으로 전원, 29명 국립정신건강센터로 전원, 33명 대남병원에 남아 코로나19 치료 · 청도대남병원 정신병동 환자 첫코로나19 완치, 정신질환자 진료지침 확정 · 코로나19 「국민안심병원」 254개 지정 · (해외)이탈리아 확진자 2,502명(+446명) 3월 15일까지 학교 폐쇄 	<ul style="list-style-type: none"> · 동대문구 교회·PC방 관련 확진자 첫 발생 · 서울시 COVID19 심리지원단 발족 · 코로나19 2차 격리시설 서울 영어마을 수유캠프 추가 지정 · 대구 장애인 시설 확진자 5명 시립병원 입원 지원
	확진:99 완치:26		
'20.03.05.	확진:5,766(+438) 완치:88(+47) 사망:35(+3)	<ul style="list-style-type: none"> · 경상북도 봉화군 노인의료복지시설 푸른요양원 47명 집단 확진 <ul style="list-style-type: none"> - 3.4. 2명 확진 포함 총 49명 확진자 발생 · 경기도 분당제생병원 관련 확진자 첫 발생 · 감염병 특별관리지역 경북 경산 추가 <ul style="list-style-type: none"> - 경북 신천지 신도 확진자 중 절반가량 거주(135명), 지역 내 2차 감염 및 집단감염 사례 나타나고 있음 · 대구·경북 3개 생활치료센터 584명 경증환자 입소 · 공중보건의 742명 조기입용, 대구·경북 470명 배치 	<ul style="list-style-type: none"> · 코로나19 피해노동자 '스트레스·불안' 심리상담
	확진:105 완치:26		
'20.03.06.	확진:6,284(+518) 완치:108(+20) 사망:42(+7)	<ul style="list-style-type: none"> · 대구 한마음아파트 46명 확진자 발생, 코호트 격리 · 치료역량 높은 상급종합병원 등 100여개 기관 중심 음압병상 확충 추진 · 대구·경북 6개 생활치료센터 756명 경증환자 입소 · 코로나19 관련 심리지원 체계 개편 <ul style="list-style-type: none"> - 대한신경정신의학회, 국가트라우마센터, 국립정신병원 등과 함께 격리자, 가족, 의료인 등 전방위 심리지원 · 국민안심병원 290개 지정 · (해외)전 세계 감염자 10만명 돌파, 중국(80.6%), 한국(6.5%), 이란(4.7%), 이탈리아(3.8%) 순 · (해외)이탈리아 일 확진자 796명, 이란 1,234명 증가. 유럽 및 미국, 일본 등지에서 지속 증가 추세 	-
	확진:106 완치:26		
'20.03.07.	확진:6,767(+438) 완치:118(+10) 사망:44(+2)	<ul style="list-style-type: none"> · 취약계층 생활시설 예방적 보호 조치 강화 <ul style="list-style-type: none"> - 경기(3.1.) 경북(3.5.) 생활 시설 코호트 격리조치 시행 - 전국 요양병원 추가 전수조사 시행(3.12.까지) - 사회복지시설 대응지침, 감염병 예방지침 시행 · 대구·경북·천안 8개 생활치료센터 1,110명 경증 환자 입소 · 국민안심병원 303개 지정 · 대구시 사회복지서비스원 격리 등 돌봄 필요한 취약계층 긴급돌봄서비스 실시 	-
	확진:112 완치:26		
'20.03.08.	확진:7,134(+367) 완치:130(+12) 사망:50(+6) ※미발표	<ul style="list-style-type: none"> · 대구·경북·충남·충북 지역 10개 생활치료센터 개소, 1,180 입소 · (해외)이탈리아 총 확진자 5,883명(사망자 233명), 롬바르디아 및 북부 14개 주 4월 3일까지 봉쇄 결정 	<ul style="list-style-type: none"> · 사회적 거리두기 시민운동 '잠시멈춤' 확대
stage 3_국내 수도권 중심 취약집단 집단감염 증가 / 해외 확진자 급증, 중국 외 국가 유입 확산세			
'20.03.09.	확진:7,382(+248) 완치:166(+36) 사망:51(+1)	<ul style="list-style-type: none"> · 감염경로 불명확 사례 증가(서울 35.1%, 경북 28.1%, 대구 17.9% 등) <ul style="list-style-type: none"> - 위험지역 방문 속임, 격리 상태이나 외부 활동 하는 등의 사례 지속 발생 영향 · 대구·경북 지역 확산세 둔화, 천안시 운동시설, 경로당, 노래방, 병원 등 집단발생 증가 · 대구·경북지역 치료 병상 확보, 생활치료센터 개소 등 조치 노력 <ul style="list-style-type: none"> - 생활치료센터 총10개소, 1,663명 경증환자 입소 · 코로나19 관련 마스크 5부제 시작 · 이탈리아, 이란, 일본 급증세로 이란 교민 귀국 지원 결정 · 일본발 입국자 특별입국절차 운영 시작 · (해외)이탈리아 확진자 7,375명, 사망자 366명으로 높은 치명률 	<ul style="list-style-type: none"> · 구로구 콜센터 집단감염 발생 · 자차구 역학조사 강화, 시 차원 '즉각대응반' 지원 강화 · 신천지 법인 현장 실태조사 · 시청 등 재택근무(SVPN 확대) 기반 구축
	확진:130 완치:29		
'20.03.10.	확진:7,513(+131) 완치:247(+81) 사망:54(+3)	<ul style="list-style-type: none"> · 국립보건연구원, 코로나19 치료제 개발 연구 본격화 · 생활치료센터 총 12개소, 2,071명 경증환자 입소 · 개학 연기로 인한 긴급돌봄 조치, 요양병원 지속 현장 점검 · (해외)전 세계 109개국 확진자 11만4천여명, 치명률 3.52%(4,029명) · (해외)이탈리아 확진자 9천명대, 한국보다 확진자 많아짐. 스페인 확진자 급증으로 1,650명, 사망자 35명 · (해외)WHO 전세계 국가 4가지 유형화(미발생국/발생국/집단감염 발생국/지역사회감염 발생국) 	<ul style="list-style-type: none"> · 전 콜센터 긴급점검 실시 <ul style="list-style-type: none"> - 3.8. 구로 최초 확진자 발생 이후 직원 및 가족 등 집단 확진 · 코로나19 전담구급대 운영, 음압형 이송장비 도입 · 「재난 긴급생활지원」 정부 긴급의 · 약국 마스크 판매 일손 지원
	확진:156 완치:30		

코로나19 발생 현황 및 정부 대응 요약

일자	국내 발생	정부	서울시
'20.03.11.	<p>확진:7,755(+242) 완치:288(+41) 사망:60(+6)</p> <p>확진:205 완치:37</p>	<ul style="list-style-type: none"> · 서울 구로 콜센터, 대구 콜센터 등 확진자 지속 발생 · 고위험 사업장 집단감염 방지 집중 관리 방안 마련 · 코로나19 「중증응급진료센터」 지정·운영 · 국민안심병원 312개소 지정 및 이행상황 점검 · 생활치료센터 13곳, 2,358명 경증환자 입소 · 코로나19 스트레스, 한국심리학회, 대한신경정신의학회 등과 연계하여 지원 · (해외)미국(1,075명) 및 스페인(2,115명) 확진자 대량 발생 	<ul style="list-style-type: none"> · 구로콜센터관련 65명, 해외접촉 17명, 은평성모관련 14명 등 · 취약계층 마스크 1만장 지원
'20.03.12.	<p>확진:7,869(+114) 완치:333(+45) 사망:66(+6)</p> <p>확진:219 완치:38</p>	<ul style="list-style-type: none"> · WHO 질병 경계 수위 최고단계인 팬데믹 선언 · 코로나19 예방을 위한 사업장 집중관리 지침 마련 · 특별입국절차 대상 5개 국가 확대, 총 11개 국가 실시 - (현)중국, 홍콩마카오, 일본, 이탈리아, 이란+(추가)프랑스, 독일, 스페인, 영국, 네덜란드 · 14개 생활치료센터 2,470명 경증환자 입소 · (해외)이탈리아 확진자 12,462명, 사망자 827명, 전국 봉쇄령 · (해외)미국 영국 제외 전 유럽 여행 30일간 금지, 유럽 각국의 방역 대응방식 급변, 국가별 확진자수 폭증 	<ul style="list-style-type: none"> · 청년 긴급지원 사업 추진 - 알바 끊긴 청년 월50만원 청년수당 제공 등 · 시민에 온라인 무료 공연 제공
'20.03.13.	<p>확진:7,979(+110) 완치:510(+177) 사망:67(+1)</p> <p>확진:231 완치:40</p>	<ul style="list-style-type: none"> · 최근 약20여명의 정부세종청사 공무원 확진 · 신천지 신도 중 다중이용시설 종사자 전수 진단 검사 계획 발표 · 감염병전담병원 69개소 보조금 290억 원 지급 · 금융당국 「금융권 콜센터 코로나19 감염 예방 대책」 발표 	<ul style="list-style-type: none"> · 동대문구 교회·PC방 집단감염 확인 · 서울디지털재단, 서울의료원에 코로나19 자원로봇 도입 · 태릉선수촌 올림픽의 집 코로나19 생활치료센터로 운영 · 서울시 쪽방촌 전 세대에 긴급 구호품 지원 · 25개 자치구 모든 임산부에 마스크 총29만매 지급 · 코로나19 피해노동자 전담 '노동권리대책반 운영'
'20.03.14.	<p>확진:8,086(+107) 완치:714(+204) 사망:72(+5)</p> <p>확진:244 완치:44</p>	<ul style="list-style-type: none"> · 정부청사 방역관리 강화 · 공무원 대상 유연근무 이행지침 시행 · 대구·경북지역 등 생활지원 및 긴급돌봄 추진현황 점검 - 대구·경북의 생활비지원, 유급휴가비 지원 현황 등 · (해외)프랑스 16일부터 프랑스 내 모든 교육기관 휴교령 · (해외)미국 국가비상사태 선포, 감염질환 인해 '09년 인플루엔자 이후 처음 	
'20.03.15.	<p>확진:8,162(+76) 완치:834(+120) 사망:75(+3)</p> <p>확진:248 완치:47</p>	<ul style="list-style-type: none"> · '20.2.21. 이후 23일만에 확진자 수 100명 이하로 내려감 	
'20.03.16.	<p>확진:8,236(+74) 완치:1,137(+303) 사망:75(-)</p> <p>확진:254 완치:52</p>	<ul style="list-style-type: none"> · 경기 성남시 은혜의강 교회, 일일 확진자 40명 이상 집단감염 발생 보고 · 격리해제율 8.8%, 치명률 0.91%, 약 80.7% 집단발생과 연관 · 대구, 경북 경산·청도·봉화 특별재난지역 선포 · 코로나19 대응을 위한 의료기관 지원 계획 발표 - 건강보험지원 강화, 코로나 치료 필수비용 신속지원, 의료기관 응자 지원 등 · 생활치료센터 16개, 2,620명 경증환자 입소 · 특별입국절차 유럽발(發) 모든 항공노선 탑승자로 확대 - (현)11개 국가→(확대)아시아5개국+유럽발 항공노선 전체 · (해외)이탈리아 확진자 2만4천여명, 스페인 8,744명, 전세계 치명률 4.01% 	<ul style="list-style-type: none"> · 재난 긴급 생활비지원 시민 71.4% 찬성 · 돌봄 중단된 장애인·어르신에 긴급돌봄 제공 · '착한 마스크' 캠페인 지원
'20.03.17.	<p>확진:8,320(+84) 완치:1,401(+264) 사망:81(+6)</p> <p>확진:267 완치:55</p>	<ul style="list-style-type: none"> · '수도권 43명' vs '대구·경북 37명' 확진자 발생 역전, 수도권 방역 강화 · 전국 유·초·중·고 4월 5일까지 2주 개학 연장 · 특별입국절차 적용대상을 국내 모든 내·외국인 입국자로 확대 - (현)아시아5개국+유럽발 항공노선 → (확대)모든 내·외국인 입국자 · 한국사회복지협의회 취약계층 마스크 1만5천여장 지원 	<ul style="list-style-type: none"> · 생활치료시설 1,800병상 확보 · 서울시, 복지일선 요양보호사에 마스크 6만8천매 지원 · 집단감염 높은 사업장 시민제보, 불이익 노동자 구제 등 · 신천지교 서울내 2개 지파 일부 종합행정조사

코로나19 발생 현황 및 정부 대응 요약

일자	국내 발생	정부	서울시
'20.03.18.	<p>확진:8,413(+93) 완차:1,540(+139) 사망:84(+3)</p> <p>확진:270 완차:55</p>	<ul style="list-style-type: none"> · 대구 요양병원 5곳에서 87명 확진, 집단감염 발생 · 코로나19 추경, 대구·경북 지원 1조394억원, 감염병 대응 대폭 증액 · 보건복지부 추경 3조6675억 원 확정, 감염병 대응역량 강화, 민생경제 지원 등에 투입 · 한국-WHO 코로나19 임상연구 국제협력 전문가 회의 개최 · 정부 코로나19 어려움 겪고 있는 소상공인 지원 대책 발표 · (해외)세계 총 감염자 20만명 돌파, 중국 40.4%, 이탈리아 15.7%, 이란 8%, 독일 5.1%, 대한민국 4.2% 순 · (해외)이탈리아 25일만에 누적 확진자 3만 넘어, 2,503명 사망 · (해외)국가별 경기부양책, 국민 지원대책 마련 	<ul style="list-style-type: none"> · 해외 접촉자 중심 확진 증가 · 서울시 전국 최초 '재난 긴급생활비 지원' 시행
'20.03.19.	<p>확진:8,565(+152) 완차:1,947(+407) 사망:91(+7)</p> <p>확진:282 완차:58</p>	<ul style="list-style-type: none"> · 5일만에 확진자 100명대 진입, 대구 요양병원 등 집단감염에 의한 증가 · 총 확진자 8,565명, 격리해제 1,947명, 사망자 91명, 치명률 1.06% · 대구·경북 지역 요양병원 표본 진단검사 시행 · 이란 재외국민 귀국 지원, 방역 및 의료지원 대책 논의 · (해외)이탈리아 확진자 3만5천여명, 이란 1만8천여명, 프랑스·미국 9천여명 · (해외)보건의료체계별(공공vs민간주도) 감염병위기 대응 역량 논란 	<ul style="list-style-type: none"> · 서울시 '코로나19 추경(안) 8,619억원 편성, 117.7만 가구 재난 긴급 지원 · 다산콜센터 공공콜센터 최초 원격 재택근무시스템
'20.03.20.	<p>확진:8,652(+87) 완차:2,233(+286) 사망:94(+3)</p> <p>확진:300 완차:64</p>	<ul style="list-style-type: none"> · 대구 대실요양병원(64명), 경북 서요양병원 관련(30명) 등 다수 집단감염 발생 · 복지부, 코로나19 대응 위해 긴급복지지원제도 개선 · 유럽발(發) 입국자 대상 검역 강화 추진 · (해외)총 사망자수 10,000명 이상, 이탈리아 34%, 중국 32.5%, 이란 12.8%, 스페인 8.3%, 프랑스 3.7%...잠정 치명률 4.09% 	<ul style="list-style-type: none"> · 서울시, '코로나19 중증응급 진료센터' 9개소 지정, 유증상 중증환자 즉각 진료
'20.03.21.	<p>확진:8,799(+147) 완차:2,612(+379) 사망:102(+8)</p> <p>확진:324 완차:64</p>	<ul style="list-style-type: none"> · 이란 교민 귀국(80명), 유증상자 2명, KOICA 연수센터에서 격리 생활시작 · 종교시설, 실내 체육시설, 유흥시설 15일간 운영 중단 권고 	
'20.03.22.	<p>확진:8,897(+98) 완차:2,909(+297) 사망:104(+2)</p> <p>확진:324 완차:64</p>	<ul style="list-style-type: none"> · 유럽발 모든 입국자 코로나19 진단검사 실시, 재유입 막기 위한 조치 강화 - 음성이어도 14일 자가격리 또는 능동감시 통해 사후관리 진행 · 복지부, 코로나19 긴급복지지원제도 개선 · 요양병원·요양시설 방역 관리 강화 · (해외)총 확진자 4일만에 20만→30만 돌파, 중국(27%), 이탈리아(17.8%), 스페인(8.4%), 독일(7.8%), 미국(7.5%) 순, 한국(2.9%)은 8번째 · (해외)이탈리아 총 확진자 53,578명, 사망자 4,825명, 잠정 치명률 9.00% 	<ul style="list-style-type: none"> · 예배강행 의사 밝힌 2,209개 교회 현장 점검, 예배 중지 요청 및 7대 방역수칙의 준수 여부 점검
'20.03.23.	<p>확진:8,961(+64) 완차:3,166(+257) 사망:111(+7)</p> <p>확진:330 완차:64</p>	<ul style="list-style-type: none"> · 추가 확진자 64명 중 해외유입 14건(21.9%), 유럽·미주 유입 사례 지속 발생 · 중대본 정례브리핑 비대면 방식 전환, 15일간 강력한 사회적 거리두기 · 유럽발 입국자 유증상 152명 격리시설, 무증상 1,290명 임시생활시설 입소 · (해외)전 세계 확진자 전일대비 10.66% 증가, 치명률 4.49% · (해외)이란 중남미 등 코로나19 진단 키트 요청 및 한국 대응법 공유 요청 증가 	<ul style="list-style-type: none"> · 서울시, 종교집회 및 감염병 고위험사업장(실내 체육시설, 유흥시설 등) 점검 및 중단 권고
'20.03.24.	<p>확진:9,037(+76) 완차:3,507(+341) 사망:120(+9)</p> <p>확진:336 완차:72</p>	<ul style="list-style-type: none"> · 추가 확진자 76명 중 해외유입 22건(28.9%), 유럽 18건, 미주 4건 등 · 중대본, 지자체 고강도 사회적 거리두기 현장점검 지속 실시 · (해외)중국 신규확진자 78명 중 74명 해외 역유입, 역유입 대책마련 시급 	<ul style="list-style-type: none"> · 해외유입 지속 증가, 미국 입국자 전원 자가격리 검토 · 서울시, 최대 50만원 재난긴급생활비지원
'20.03.25.	<p>확진:9,137(+100) 완차:3,730(+223) 사망:126(+6)</p> <p>확진:348 완차:72</p>	<ul style="list-style-type: none"> · 추가 확진자 100명 중 해외유입 51건(51.0%), 유럽 29건, 미주 18건, 아시아 4건 등 · 3.27.부터 미국발(發) 입국자에 대한 검역 강화방안 발표 · 저소득층 230만 명 이동 263만 명 노인일자리 참여자 54만 명에 소비쿠폰 지원 · 전국 835만명 건강보험료 경감대상자 지정, 월 건강보험료 50% 3개월 간 지원 · 코로나19로 운영 어려운 의료기관 위해 총 4,000억원 규모 융자 추진 · (해외)미국 27일만에 확진자 5만명 넘어 새로운 진원지 오명 10대 사망자도 발생 	<ul style="list-style-type: none"> · 구로구 소재 교회(만민중앙교회) 확진자 발생 · 서울시 8619억원 추경 시의회 본회의 통과 · 코로나19 피해소상공인 긴급 수혈 '열혈의 약속' - 신용공급확대 및 절차 혁신

코로나19 발생 현황 및 정부 대응 요약

일자	국내 발생	정부	서울시
'20.03.26.	확진:9,241(+104) 완치:4,144(+414) 사망:131(+5)	<ul style="list-style-type: none"> · 신규확진자 104명중 해외유입관련 39건(유럽25, 미주11, 아시아 3) · 검역강화 위해 인천공항 옥외 위생소 설치, 해외입국자 자가격리 강화 · 국립보건연구원, 코로나19 치료제·백신실용화 연구 가속화 · 개학연장 지속적인 논의, 강력한 사회적 거리두기 해야 생활방역 전환 가능 · 지방자치단체별 코로나19로 인한 국민 생활안정 지원 대책 속속 발표 · (해외)이탈리아 일 사망 743명, 총 7,503명 사망, 치명률 10.09% 	<ul style="list-style-type: none"> · 서울 구로콜센터 확진자 160명(콜센터 건물 97명, 접촉자 63명), 수도권 내 가장 큰 집단감염 사례 · 서울시 재난긴급생활비 30일 신청, 총117만7천가구에 온라인 5부제, 찾아가는 접수 등으로 신속 지원 계획 · 서울시, 산천지 법안허가 취소
	확진:361 완치:81		
'20.03.27.	확진:9,332(+91) 완치:4,528(+384) 사망:139(+8)	<ul style="list-style-type: none"> · 대구시 제이미주병원 62명 집단감염 발생 <ul style="list-style-type: none"> - 대구 대실요양병원과 동일 건물, 26일 1명 확진 후 직원 72명, 환자 286명 전수조사 결과 61명 추가 확진 판정 받음 · 미국발(發) 입국자 검역 강화 <ul style="list-style-type: none"> - 유증상 87명 공항내 진단검사 후 임시대기시설 대기, 무증상 1,207명 14일간 자가격리, 증상 발생시 즉각 코로나19 진단검사 실시 · 장부, 만 7세 미만 자를 둔 200만 가구 아동 1인당 40만원 아동돌봄쿠폰 지급 · 학원, 종교시설 등 휴원 지속 권고 및 사회적거리두기 이행 상황 점검 · 보건복지부, WHO에 한국 방역 대응 현황과 경험 공유 · 장부, 코로나19 연구 자료·심평원 청구료 및 연구 성과 등 국제 공개 방안 마련 · (해외)총 확진자 50만명 돌파, 중국 16.2%, 이탈리아 14.88%, 미국 14.8% 등 	
	확진:376 완치:88		
'20.03.28.	확진:9,478(+146) 완치:4,811(+283) 사망:144(+5)	<ul style="list-style-type: none"> · 누적 완치자가 확진 격리자 넘어서는 2차 골든 크로스 나타남 · 대구소재 6개 병원 총85명(제이미주 74, 기타 11)확진됨, 대구시 요양병원 두차례 재검, 대구소재 정신병원 전수조사 결정 · 실내체육시설 등 사회적 거리두기 이행상황 점검 · 방호복 및 방역물품 국내 생산 기반 확대 계획 · (해외)총 확진자 60만명 돌파, 미국 17.4%, 이탈리아 14.4%, 중국 13.5% 등 · (해외)미국 확진자 총 104,463명, 사망자 1,702명, 확진자 10만명 돌파한 첫 번째 나라, 뉴욕 주 44,876명으로 절반 차지 	<ul style="list-style-type: none"> · 구로구 소재 교회(만민중앙교회) 3월 25일부터 현 재까지 7명 확진자 확인, 접촉자 조사중(교회 4명, 가족 등 접촉자 3명)
	확진:391 완치:93		
'20.03.29.	확진:9,583(+105) 완치:5,033(+222) 사망:152(+8)	<ul style="list-style-type: none"> · 신규확진자 중 해외유입 사례 41건(39%), 누적 412건(유럽 235, 미주109 등) · 보건복지부, 전국 약 200만 가구 1인당 40만원 아동돌봄쿠폰 지급 · (해외)이탈리아 총확진자 92,472명 사망자 10,023명 최초 사망자 1만명 넘음 · (해외)미국 확진자 12만명 넘음, 사망자 이탈리아에 두배 증가, 2천명 돌파 	<ul style="list-style-type: none"> · 박원순 시장 세계 45개 주요도시 시장들과 '코로나19 공동대응 화상회의' 서울의 노하우 공유
	확진:413 완치:93		
'20.03.30.	확진:9,661(+78) 완치:5,228(+195) 사망:158(+6)	<ul style="list-style-type: none"> · 모든 국가에서 입국하는 해외입국자 전원 14일 원칙적 격리 실시 · 심평원 세계 확산 대응 돕기위해 국내 코로나19 환자 데이터 공개 · (해외)전 세계 확진자 60만 넘은지 이틀만에 70만명 넘어, 미국(18.7%) 급증 	<ul style="list-style-type: none"> · 서울시 '비상경제대책TF' 가동, 5인 미만 소상공인 무급휴직자에 월 최대 50만원 지원, 관광업 100억원 지원 등
	확진:434 완치:92		
'20.03.31.	확진:9,786(+125) 완치:5,408(+180) 사망:162(+4)	<ul style="list-style-type: none"> · 교육부, 최초 초중고 신학기 온라인 개학 실시(4.9.이후 순차적 온라인 개학) · 유치원 및 어린이집 휴원 연장, 긴급보육 이용률 증가 · 보건복지부 저소득층 230만 명 대상 소비쿠폰 지급 시작 · 이탈리아 교민(530명) 임시항공편으로 인천공항 도착 예정(4.1.~2.) 	<ul style="list-style-type: none"> · 서울시, 코로나19로 매출감소로 이종고 겪는 임차인지원 위한, '착한 임대인' 선정등 다양한 지원 발표
	확진:454 완치:107		
'20.04.01.	확진:9,887(+101) 완치:5,567(+159) 사망:165(+3)	<ul style="list-style-type: none"> · 4.1.0시부터 모든입국자 14일 자가격리, 단기 체류 외국인 시설격리 · 어린이집·사회복지시설 휴원연장, 아동 긴급보육 이용률 등 점검 · 특별재난지역(대구경북 등) 취약계층 만성질환자에 의료기기 지원 · '코로나19 국민 위험인식' 3차 조사 결과, 응답자의 96% 외출 자제, 모임종교행사 불참 92.3% · (해외)유럽 코로나19 이탈리아 주춤, 프랑스·스페인서 기승 	<ul style="list-style-type: none"> · 서울시 재난긴급생활비 신청 2일만에 첫 지급 완료 · 치매돌봄 등 비대면으로 맞춤형 서비스 지속 제공 · 청년 상인이 만든 도시락 취약계층 전달 · 여의도한강공원 주차장 폐쇄
	확진:478 완치:117		

코로나19 발생 현황 및 정부 대응 요약

일자	국내 발생	정부	서울시
'20.04.02.	확진:9,976(+89) 완치:5,828(+261) 사망:169(+4)	<ul style="list-style-type: none"> · 국내발생 약 83.3%는 집단발생 연관성 확인, 기타 조사·분류 중 사례 10.7%, 해외유입 사례가 6.0% · 국내 코로나19 사망 대구 117명, 경북 41명, 경기 6명, 부산 3명, 울산 1명, 강원 1명으로 대구·경북에 집중(93.5%) · 경기도 전체 확진자 중 약 50%는 교회, 콜센터, 병원 등에서 발생한 집단감염 사례, 최근 의정부성모병원의 환자 발생 · 이탈리아 밀라노에서 임시항공편에 탑승한 우리 국민과 그 직계 가족 총 309명 4월 1일 14시 30분에 인천공항에 도착 · 보건복지부, 코로나19 등 국내 자체 백신 개발을 위한 대규모 연구 투자, 10년간 2천151억원 지원 · 국립보건연구원, 코로나19 치료제 현장 적용을 위한 임상연구 추진 	<ul style="list-style-type: none"> · 서울시민 10명 중 9명 사회적 거리두기 효과 인식, 서울시 대처 긍정평가 80.5% · 종합운동장 대규모 '워킹스루 선별진료소' 설치, 해외 입국자 전원 진단검사 실시 · 서울시, 재난긴급생활비 신청 14만2369명, 25명 지급 완료 · 서울시, 교육청·자치구 협력하여 노트북 5만2천여대 지원 · 사회적경제기업에 총150억원 규모 '코로나19 특별응답' 지원
	확진:494 완치:127		
'20.04.03.	확진:10,062(+86) 완치:6,021(+193) 사망:174(+5)	<ul style="list-style-type: none"> · 국내 확진자수 1만명 초과, 첫확진자 발생(1.20.) 이후 74일만 · 대구 지역사회전파 시작 이래로(2.18.) 45일만에 일일 확진자 10명 미만 · 경북 경산시 60대 개원 내과 의사 사망, 국내 첫 의료진 사망자 발생 · 정부, 긴급재난지원금 대상자 선정 원칙 마련, 건보료 합산 소득하위 70% · 아동돌봄쿠폰 전자상품권 준비완료, 4.13.부터 지급 · 코로나19 데이터 기반 임상연구 활성화를 위한 전문가 자문회의 개최 	<ul style="list-style-type: none"> · 서울시, 여의도 윤중로 버스노선 임시 우회, '벚꽃축제 보다 잠시 멈춤' · 사랑제일교회 집회금지명령 위반으로 고발 · 서울시, 코로나19 'AI 모니터링 콜시스템' 도입
	확진:513 완치:131		
'20.04.04.	확진:10,156(+94) 완치:6,325(+304) 사망:177(+3)	<ul style="list-style-type: none"> · 국내 잠정 완치율 62.27%(50% 돌파 일주일 만), 잠정 치사율 1.72% · 중대본, 강화된 사회적 거리두기 2주 연장(4.19.까지) - 목표: 일 확진자 수 50명 수준, 감염경로 알 수 없는 사례 5% 이하로 최소화 	<ul style="list-style-type: none"> · 무증상 해외입국자 검사 강화, 자가격리위반시 무관용 원칙 적용 · 서울시, 인천공항 입국자 전용 '외국인관광택시' 투입해 특별수송
	확진:533 완치:144		
'20.04.05.	확진:10,237(+81) 완치:6,463(+138) 사망:183(+6)	<ul style="list-style-type: none"> · 중대본, 코로나19 상황가운데 의료인력 안전한 환경 근무할 수 있도록 「감염예방 추진방안」 마련·시행 · 해외입국자 GIS 통합상황판 통해 다중 감시체계 구축, 무단 이탈시 '무관용 원칙'에 따라 엄정 처리 - 감염병예방법 위반 1년 이하의 징역 또는 1,000만원 이하 벌금(4.5 시행) 부과 	
	확진:558 완치:145		
'20.04.06.	확진:10,284(+47) 완치:6,598(+135) 사망:186(+3)	<ul style="list-style-type: none"> · 완치 후 재확진 사례 51건, 현재 재감염보다는 바이러스 재활성화로 판단 · 코로나19, 강화된 사회적 거리두기 지속 호소, 국민 피로도 급증 · 코로나19 피해 의료기관 지원 「의료기관 긴급지원자금」 융자신청 시작 · (해외)일 확진자 10만명 초과, 전세계 확진자 130만명, 미국 확진자 33만명, 사망 9,500여명 	<ul style="list-style-type: none"> · 서울시, '코로나19 타격' 문화예술계에 총50억 긴급지원
	확진:563 완치:151		
'20.04.07.	확진:10,331(+47) 완치:6,694(+96) 사망:192(+6)	<ul style="list-style-type: none"> · 영업 강행하던 서울시 유흥업소 확진자 발생 · 자가격리자 4만6천명, 75명 관련법 위반 사법처리 진행 중 · 국립보건연구원, 코로나19 백신 후보물질 제작 · WHO 5월 세계보건총회에서 한국 코로나19 대응 경험 기조 발제 요청 · WHO 국가별 치명률 격차, 전염 확산 수준, 국가 내 주요 감염군, 의료 인프라, 검사 진행 수로 평가 	<ul style="list-style-type: none"> · 서울시 첫 사망자 발생, 폐암 투병 구로 콜센터 가족 · 서울시 자가격리 무단 이탈자 원스트라이크아웃제 적용
	확진:571 완치:164 사망:2		
'20.04.08.	확진:10,384(+53) 완치:6,776(+82) 사망:200(+8)	<ul style="list-style-type: none"> · 이태원 술집(J바), 서래마을 술집(L바) 각각 1명, 3명 확진자 발생 · 일본, 동선 거짓진술 할 경우 2년 이하 징역, 2천만원 이하 벌금 · 보건복지부, 아세안 10개국과 한국의 방역 대응 경험 공유 · 고위험집단 방역강화, 학원에 대한 행정명령 강화 · 법무부, 활동범위 제한 명령 등 위반 외국인 최초 강제추방 · (해외)미국, 코로나 확진자 40만542명(치명률 약 3.2%)...최대 발생지 뉴욕 사망자수 9.11 테러 넘어 	<ul style="list-style-type: none"> · 고강도 '잠시 멈춤' 지속 당부 · 서울시장 유흥업소 집합금지 명령, 발생업소 118명 전원 자기격리, 전수조사
	확진:581 완치:169 사망:2		
'20.04.09.	확진:10,423(+39) 완치:6,973(+197) 사망:204(+4)	<ul style="list-style-type: none"> · 대구경북 사태 이후 신규확진자 51일만에 최저 수준, 그러나 재확진 사례 증가 · 국내 사망 204명(4.9.0시 기준)평균연령 77.4세, 203명이 기저질환자 · 국내 최초 온라인 개학(고3, 중3) · 일본, 유전자 변이 추적 지속, 의미있는 유전자 변이 발견되지 않아 · 단기 대량 검사 위한 "취합검사법" 프로토콜 제작, 집단 감염 선별 유용 · 코로나19 대응 손실입은 146개 의료기관 1,020억 원 개산급 지급 · (해외)전세계 확진자수 1,50만명 돌파, 미국, 스페인, 이탈리아 등 급증 	<ul style="list-style-type: none"> · 서울시, 한미미달무허가 영터리 손소독제 제조업체 적발 · 소형아파트다세대주택 등 엘리베이터에 손소독제 10만여개 비치
	확진:592 완치:174 사망:2		

코로나19 발생 현황 및 정부 대응 요약

일자	국내 발생	정부	서울시
'20.04.10.	확진:10,450(+27) 완치:7,117(+144) 사망:208(+4) 확진:597 완치:185 사망:2	<ul style="list-style-type: none"> · 생활방역위원회 1차 회의 개최, 코로나19 장기화 대비 · 스페인 교민 4월 11일, 13일 두 차례 특별 항공편으로 인천 도착 예정 · 보건복지부, 3~5월 특별재난지역 하위 50%, 그 외 지역 하위 40% 가입자 건강보험료 경감(30~50%) · 매칭서비스 통해 코로나19 진단도구 수출용 허가 획득 	<ul style="list-style-type: none"> · 서울시, 여의도 윤중로 버스 노선 우회...주말 한번 더 · 서울시, 시내버스 100% 방역...“에어컨 세척으로 코로나19 안심”
'20.04.11.	확진:10,480(+30) 완치:7,243(+126) 사망:211(+3) 확진:600 완치:195 사망:2	<ul style="list-style-type: none"> · 자기격리 지침 위반자 전자손목밴드(안심밴드) 착용하여 관리 방안 논의 · 전화상담·처방 수가 개선 및 격리실 입원료 적용 개선방안 마련 · 단거류 외국인 임시생활시설 의무적 14일 격리(4.1.0시 이후), 현재 81.7% 입소 	
'20.04.12.	확진:10,512(+32) 완치:7,368(+125) 사망:214(+3) 확진:602 완치:202 사망:2	<ul style="list-style-type: none"> · 국내 확진자 나흘째 30명 안팎, 완치율 70% 넘어. 그러나 해외 유입, 재확진(111명) 사례 늘어나 · 코로나19 자가격리자 투표 관련 방역지침 마련 <ul style="list-style-type: none"> - 일반인과 자가격리자 동선 최대한 분리, 선거 관리 요원의 감염 노출 최소화 원칙 · 4.13.0시부터 미국발 입국자 전원 자가격리 후 3일 이내 모두 진단검사 실시 	<ul style="list-style-type: none"> · 서울시 4월 신규확진자 중 57%가 20~30대, 나와 추약자들 위해 '잠시 멈춤' 당부
'20.04.13.	확진:10,537(+25) 완치:7,447(+79) 사망:217(+3) 확진:610 완치:214 사망:2	<ul style="list-style-type: none"> · 코로나19 재확진 현재 116명(4.13.0시), 누적 확진 중 약 1.1%(대구경북 다수) · SNS '사회적 거리두기' 키워드 정보량 최근 5일 사이 약 60% 감소 · 금주 후반, 사회적 거리두기 성과 평가, 생활방역 체제로의 전환여부 논의 · 코로나19 관련 자가격리 조치 2차례 위반 60대, 구속영장 첫사례 · 보건복지부, 코로나19 극복을 위한 아동돌봄쿠폰, 약 230만 아동에 1인당 40만원 돌봄포인트 지급 완료 	<ul style="list-style-type: none"> · 서울시, 알바 잃은 892명 청년수당(2개월 1인당 50만원) 조기지급 · 서울신용보증재단, 대규모 인력 투입 보증처리속도↑ · 서울시 코로나 블루 방지를 해 다양한 프로그램 제공
'20.04.14.	확진:10,564(+27) 완치:7,534(+87) 사망:222(+5) 확진:613 완치:228 사망:2	<ul style="list-style-type: none"> · 코로나19 재확진 124명(4.14.0시), 방역당국 바이러스 변이 관계 조사 · 美 보건복지부 장관 요청, 우리의 코로나19 대응 경험 공유 · 정부, 코로나19 치료제·백신 개발의 조기 성공을 지원하기 위한 범정부 지원 체계 운영 방안 마련 · 일본 4.14.(화)부터 권역 감염병 전문병원과 국가지정 입원치료 병상 운영 참여희망기관 공모 · WHO 코로나19 특사, 마스크 착용 보편적 일상 될 것...1850년 콜레라 후 적응했던 혁명과 같아 	<ul style="list-style-type: none"> · 서울시 3월 감소했던 통행량 4월 증가추세, 느슨해진 사회적 거리두기 · 서울시, 주민참여형 마스크 생산단체에 MB필터 74만장 지원 · 집에서 박물관 체험...서울역사박물관 전시 온라인 VR서비스
'20.04.15.	확진:10,591(+27) 완치:7,616(+82) 사망:225(+3) ※미발표	<ul style="list-style-type: none"> · 신규 확진자 27명 중 11명 수도권, 재확진 지속 증가(133명) · 제21대 국회의원 선거, 발열체크, 손세정제 사용, 투표 대기 1m 거리두기, 투표 시 비닐장갑 착용 등 방역 철저 · WHO 기준 한국 코로나 위험 '3단계'로 내려와...‘총선 휴일’ 생활방역 전환 고비 	<ul style="list-style-type: none"> · 박원순 서울시장, 이란 테헤란 시장 코로나19 대처·협력 방안 화상통화 · 서울시, 긴급경영안정자금·서울사랑상품권 등 지자체 상권살리기 노력
'20.04.16.	확진:10,613(+22) 완치:7,757(+141) 사망:229(+7) 확진:619 완치:250 사망:2	<ul style="list-style-type: none"> · 코로나19 재확진 141명, 검사 오류, 죽은 바이러스 '조각' 가능성 두고 조사 · 정부, 긴급재난지원금 세부기준 발표, 고액자산가 제외, '20.3월 기준 건보료 소득하위 70% 해당자 · 제2차 생활방역위원회 개최, 생활방역 전환 가능성, 준비사항 등 논의 · 국립보건연구원, 코로나19 예방 백신 후보물질 국내 임상1·2상 진행 예정 · 질병, 코로나19 환자 혈액 및 배설물(노, 분변)을 통한 전파가능성 희박 	<ul style="list-style-type: none"> · 서울시, 재난긴급생활비 신청 55만 돌파, 1인가구(36.2%), 40대(22.6%) 신청률 가장 높아 · 코로나19 마음 돌보는 온라인 캠페인 및 의료진 헌신 감사와 존경 블루라이트 캠페인 전개
'20.04.17.	확진:10,635(+22) 완치:7,829(+72) 사망:230(+1) 확진:621 완치:268 사망:2	<ul style="list-style-type: none"> · 검역소 신규 확진자 11명(신규 확진자 중 50% 이상), 입국자들의 2주간 자가격리 수칙 철저한 준수 필요 · 민관합동 코로나19 치료제, 백신제 개발「범정부 실무추진단」 발족 · 국민연금, 위기대응 TF가동 등 코로나19 대응 · 생활방역 관련 대국민 의견수렴, '아프면 쉬다', '손씻기', '2회 환기 및 소독' 등 생활방역 지침 준비 	<ul style="list-style-type: none"> · 서울시민 97% 생활방역 전환 필요, 그러나 63.6% 아직 이르다, 통제 가능 대응체계 갖춰야

코로나19 발생 현황 및 정부 대응 요약

일자	국내 발생	정부	서울시
'20.04.18.	확진:10,653(+18) 완치:7,937(+108) 사망:232(+2) ※미발표	<ul style="list-style-type: none"> · 재확진자 163명, 대구 41.1%, 재발까지 13.5일 소요, 무증상 52.6% 등, 2차 전파 여부 단정 못해 · 논산 훈련소 2명 확진자 발생(전날 포함 3명, 모두 신천지 신도), 집단감염 우려 · 4.1.~12. 해외입국자 일평균 3,611명, 20~30대 40%, 해외유학생 등 입국 지속 · 4.11. 1차 입국한 스페인 귀국 국민 39명 중 12명 유증상, 1명 양성 판정 	
'20.04.19.	확진:10,661(+8) 완치:8,042(+105) 사망:234(+2) 확진:624 완치:288 사망:2	<ul style="list-style-type: none"> · 사회적 거리두기 즉시 완화 국민 36.7% 동의, 63.3% 반대 · 중대본, 5월 5일 까지 완화된 사회적 거리두기 추진, 불확실한 감염경로, 세계적 대유행 등 위험요인 존재 <ul style="list-style-type: none"> - 위험도 상대적으로 낮은 실외·분산시설 단계적 운영 재개 등 - 일상 복귀 아닌, 생활방역으로 전환하기 위한 준비 · 공적마스크 대리 구매 시 가족관계증명서 인정 등 · 보건복지부, 한-중남미 코로나19 대응 웹 세미나, 코로나19 대응 경험 중남미 국가와 공유 	<ul style="list-style-type: none"> · 서울 지하철 '코로나19' 제로 비결 알려달라, 남미 45개국 지하철 운영 협회 요청으로 화상회의 진행
'20.04.20.	확진:10,674(+13) 완치:8,114(+72) 사망:236(+2) 확진:624 완치:304 사망:2	<ul style="list-style-type: none"> · 해외유입 확진자 1,006명(4.20.0시), 20~30대 비율 높고, 지역 사회 감염 유도 확진자 6.1% 157명 확진자 발생 · 보건복지부 G20 화상 보건장관회의, 코로나19 대응 경험 공유, 보건복지 분야 국제 공조 강조 · 코로나19 예방 위한 시험 방역 관리 안내서 마련, 감염관리 책임자 지정하고 좌석 간격은 1.5m 이상 · 초등학교 저학년(1~3학년) 학생들 온라인 개학 · 교육부 5월 고3부터 단계적 등교 개학여부 다음 주 확정, 오늘 초1~3 온라인 개학, 접속장애 최대 고비 · 전 세계 확진자수 2,335,433명(치명률 7.02%), 전일대비 3.24% 증가(영국 5.12%, 미국 3.19% 등) 	<ul style="list-style-type: none"> · 박원순 시장, 글로벌 리더들과 '코로나19 화상 세미나' 서울시의 방역 경험과 노하우 소개 · 서울시, '코로나19 운영난' 어린이집 고용유지 위한 인건비 75억, 방역물품 63억 긴급지원 · 서울시 모든 소상공인 무급휴직자에 고용유지 지원금 지급, 근로자 2개월 최대 100만원까지
'20.04.21.	확진:10,683(+9) 완치:8,213(+99) 사망:237(+1) 확진:626 완치:315 사망:2	<ul style="list-style-type: none"> · 중대본 생활 속 거리두기 지침 발표, 후속 조치 원활한 추진위한 추진 체계 구축, 법령 개정 등 추진 · 공공 실외체육시설(축구장, 야구장, 간이운동장 등), 국립공원, 자연휴양림 등 제한적 개방 계획 · 교육부 '신학기 개학 준비 추진단' 논의, 초·중·고 등교 시기·방법 5월 초 생활방역 전환 여부 연계해 결정 	<ul style="list-style-type: none"> · 서울시, 코로나19로 위축된 외국인투자기업에 고용 및 교육훈련 보조 '고용유지지원금' 최대 2억 원 · 가락강서 농수산물도매시장 2,834개 임대시설로 6개월간 50% 감면 · 코로나19 기간 동안 3만여 노인에 맞춤형돌봄서비스 제공
'20.04.22.	확진:10,694(+11) 완치:8,277(+64) 사망:238(+1) 확진:628 완치:322 사망:2	<ul style="list-style-type: none"> · 코로나19 경보 두달째 '심각', 정부 '하향 검토 안해' · 중화항체 형성 된 완치자 중 48% 코로나19 양성 반응, 바이러스 체내 잔류 기간 차이 등 추가 연구 진행 예정 · 생활 속 거리두기 집단방역 기본수칙 공개(2회 환기, 방역관리자 지정 등) · 코로나19 대응 국제 방역협력 총괄 TF 운영 국제사회 협력 요청 체계적 부응 	<ul style="list-style-type: none"> · 서울시, 감염취약 민간 다중이용시설에 비접촉식 체온계 6만5천개 지원 · 의료진 헌신에 감사하는 블루라이트 캠페인 참여 잇따라
'20.04.23.	확진:10,702(+8) 완치:8,411(+134) 사망:240(+2) 확진:628 완치:342 사망:2	<ul style="list-style-type: none"> · 국내 사망자 240명(4.23.0시), 치명률 2.24%, 대구경북 90.9%, 65세 이상 85.8% · 감염병 전담병원 조정 방안, 67개 병원(7,500병상) 시도단위 최소 유지, 감축조정 · 의료인 응원캠페인(#덕분에잘모자) 4.16시작, 8일째 진행 중 각처 감사존경 이어져 · 「감염병 예방 및 관리에 관한 법률」 하위법령 개정안 입법예고 <ul style="list-style-type: none"> - 감염병 예방관리 및 지원강화, 감염병병원체 관리 안전성 확보, 백신 수급관리 강화 등 기타 사항 	<ul style="list-style-type: none"> · 서울시, 연매출 2억원 미만 자영업자에 '생존자금' 70만원×2개월 현금지급

*보건복지부 질병관리본부 및 서울시 공식 보도자료, 현황자료 기반 작성/ 확진자 전국 및 서울시(화색영역)

*서울시 확진자 및 완치자 수는 공식 보도자료 발표일 기준 기입(미발표일 미기입), 발표 시간에 따라 당일 최종 확진자 수와 차이 있을 수 있음

3. 주요 뉴스

코로나19 언론 동향

*제목클릭 시 해당기사로 이동

● 발생·치료 현황

- [코로나19 신규확진 10명 늘어 총1만728명…사망 2명 증가 242명\(종합\) \(연합뉴스\)](#)
- [서울 코로나19 확진자 629명 유지…추가확진자 '0명' \(뉴시스\)](#)
- [명지병원 간호사2명 코로나19 확진…"방호복 벗을때 감염가능성"\(종합2보\) \(연합뉴스\)](#)
- ["20대 확진자가 전체의 27%… 슈퍼전파 이어질 수도" \(조선비스\)](#)
- [대구 10대 확진자 클럽 접촉 515명…"80% 마스크 착용" \(서울신문\)](#)
- [논현동 호텔 직원 확진자와 접촉한 146명 중 97명 음성 \(연합뉴스\)](#)
- [코로나19 격리해제 후 재양성 263명…"2차전파 사례는 아직"\(종합\)](#)
- ["코로나19 완치율 80% 넘었지만 언제든 슈퍼전파자 나올수 있어" \(연합뉴스\)](#)

● 정책대응

- [일본, 조만간 코로나19 항체조사…"국내도 실제 환자보다 파악 확진자가 적을 것" \(뉴시스\)](#)
- [방역당국 "응급 시 1시간 내 코로나 진단 도입 검토" \(조선일보\)](#)
- ["코로나19 집단감염 막아라"…정부, 사회복지시설 점검 나서 \(머니투데이\)](#)
- [감염병 전담조직·SOC…포스트 코로나 '속도' \(매일경제\)](#)
- [내일부터 마스크 1인당 3매 구매…외국인도 대리구매 \(한국경제\)](#)
- ["코로나 절정 지났다?" 의료진에겐 딴 세상 이야기 \(머니투데이\)](#)
- [사전투표 2주 경과, 'K방역' 성공했나…"총선일 후 잠복기 14일까지 지켜봐야" \(뉴시스\)](#)
- ['K방역 알리기'…정은경 본부장 첫 논문은 '콜센터 집단감염' \(연합뉴스\)](#)
- [일본 "중증호흡기환자 감시, 내달 13개→전체 상급종합병원으로 확대" \(뉴시스\)](#)
- [소방공무원도 '덕분에 챌린지' 동참…코로나19 의료진 응원 \(뉴시스\)](#)
- [코로나 사투 발벗고 나선 대구 동산병원…그 결과는 경영난 우려 \(중앙일보\)](#)
- [코로나 진단키트 이어 'K-방호복' 대박 조짐 \(서울경제\)](#)
- ["난 바이러스가 아니다" 코로나 낙인 걱정 완치자들 '흑흑' \(국민일보\)](#)
- ["코로나 전자팔찌, 디지털 감시사회로 가는 반인권적 발상" \(경향신문\)](#)
- [\[일문일답\] 김강립 복지차관 "코로나19 방역성과…국민 참여로 결실" \(연합뉴스\)](#)
- [한국이 다른 나라보다 코로나 치명률 낮은 2가지 이유 \(머니투데이\)](#)
- [3차 추경 30조원대 육박하나…올해 코로나 추경 역대 최대 전망\(종합\) \(연합뉴스\)](#)
- ["국가채무비율 44% 될 수도…" 코로나 쇼크에 나라빚 '경고등' \(머니투데이\)](#)
- [정은경, 급여 1200여만원 반납… 직원들은 연가보상비 없다 \(세계일보\)](#)

[포스트 코로나]

- [정총리 "코로나 이후의 삶, 우리가 걸어가면 세계인 따라와 \(연합뉴스\)](#)
- ["코로나19 이후 제약바이오…기술·자본·규제 혁신 필요" \(이데일리\)](#)
- [KISA "포스트 코로나 시대, 언택트 서비스 발굴·지원할 것" \(아주경제\)](#)
- ["코로나가 준 기회"…웹 新서비스 발굴 빨라진다 \(헤럴드경제\)](#)
- ['한국판 뉴딜'에 어떤 사업 담길까…원격의료·에듀테크 가능성 \(연합뉴스\)](#)

- [靑 “코로나 위기 극복, 구조조정 아닌 고용유지 중요” \(서울신문\)](#)

[교육]

- [코로나 주춤 중국·유럽 잇단 개학…한국 5월 단계적 등교 유력 \(연합뉴스\)](#)
- [등교개학 후 '코로나19 증상자' 나오면…모의훈련 살펴보니 \(연합뉴스\)](#)
- [\[코로나19 100일\] 전대미문 '육아전쟁'…"아이 돌보는 상황도 재난" \(연합뉴스\)](#)

● 국제현황

- [세계 코로나19 사망 20만 넘어, 우한 첫 희생 후 107일 만 \(서울신문\)](#)
- [WHO “코로나19 항체, ‘면역 효과’ 증거 없어” \(국민일보\)](#)
- [WHO '면역 증명서' 경고…일본 "면역 연구 협의체 운영" \(뉴시스\)](#)
- [유럽 주요국, ‘면역여권’ 발급해 사회활동 허용 추진…“시기상조” WHO 반대 \(동아일보\)](#)
- [英 코로나19 사망 2만명 넘어…유럽 확산세는 '둔화' \(뉴스1\)](#)
- ['봉쇄 빗장' 조금씩 푸는 남아시아…코로나19 확산 우려는 커져 \(연합뉴스\)](#)
- [“日 코로나 실제 감염자, 10배 달할 것”… 장관도 자가격리 \(한겨레\)](#)
- [크루즈선 악몽 재현…나가사키서 선내 150여명 집단 감염 \(파이낸셜뉴스\)](#)
- [일 언론 “한국 코로나 검사 장비 일본 제공 검토 중” \(한겨레\)](#)
- [코로나 끄덕없다던 일본…서비스산업부터 ‘경제 감염’ 조심 \(매일경제\)](#)
- [임산부에게 코로나보다 독감이 더 치명적?…中 임산부 확진자 118명 중 중증은 8% \(중앙일보\)](#)
- [“코로나와 사는 법 배워라”…각국 잇따른 봉쇄 완화 \(서울신문\)](#)
- [“北, 코로나19로 최소 267명 사망한 듯”산케이신문 \(뉴시스\)](#)
- [알거나 굶거나…코로나 때문에 배굶는 인구 2배 늘어 \(머니투데이\)](#)
- [인도 6억 빈민층에게 '사회적 거리두기' 불가능…무감각 \(조세일보\)](#)
- ["G20 2분기 경제 성장률 -11%…코로나19 탓에 역대 최저 예상" \(한국경제\)](#)

● 연구현황

- [“코로나 바이러스 공기오염 입자 타고 더 멀리 퍼져” \(세계일보\)](#)
- [中 코로나19 백신 ‘2차 임상’ 순항…“내달 결과 발표” \(서울신문\)](#)
- [우주선 전문 NASA가 '코로나19 맞춤형' 인공호흡기 개발 \(연합뉴스\)](#)
- [코로나 치료제 렘데시비르 약효 논란에 국산 치료제 관심 ↑ \(국민일보\)](#)

[붙임1] 코로나19 환자의 중증도 분류

● 예시1. 대한의사협회 환자 중증도 분류 기준

- 장기요양시설, 장애인 시설에 입소한 경우는 한 단계 상승
- 각 단계에서 기준 증상이 해결되고 48시간 지나면 한 단계 아래로 전원가능

확진자 구분	분류 기준
무증상	• 아래조건 모두 충족 ① 의식명료 ② 50세 미만 ③ 기저질환 없음 ④ 해열제 복용없이 37.5도 미만 ⑤ 비흡연자
경증	• 의식명료하며 아래조건 하나이상 충족 ① 50세 미만 ② 기저질환 없음 ③ 해열제 복용하여 38도 이하 ④ 호흡곤란을 제외한 1개 이상 증상* ⑤ 흡연자
중증	• 의식명료하며 아래조건 하나이상 충족 ① 해열제 복용해도 38도 초과 ② 호흡곤란 또는 영상소견상 폐렴
위중	① 의식이 떨어진 경우 ② 중증의 호흡곤란 ③ 산소포화도 90% 이하 ④ 영상소견에서 중증도의 양측성 폐렴 또는 50% 이상 폐렴

* 증상 : 두통, 기침, 인후통, 가래, 피로감, 근육통, 호흡곤란
 ※ 출처 : 대한의사협회 코로나-19 대책본부 전문위원회 (2020.3.5.)

● 예시2. 수정된 조기경고점수(Modified Early Warning Score : MEWS)

변수	3	2	1	0	1	2	3
맥박(회/분)		≤40	41~50	51~100	101~110	111~130	≥131
수축기 혈압(mmHg)	≤70	71~80	81~100	101~199		≥200	
호흡수(회/분)		≤8		9~14	15~20	21~29	≥30
체온(°C)		≤35.0	35.1~36.0	36.1~37.4	≥37.5		
의식수준				정상	목소리 반응	통증 반응	무반응

* 조기경고점수(early warning score) : 환자가 급격한 위급상태인지 여부를 판단하는 기준을 의미

● 중증도 분류에 대한 조치사항

위험정도	경증(저위험군)	중등중(중등도위험군)	중증(고위험군)	최중중(고위험군)
점수	0~4점	5~6점	7점 이상	7점 이상
모니터링 빈도	6~12시간	1~2시간	지속	지속
조치사항	• 대증치료 및 증상 경과 모니터링	• 대증치료 및 증상 경과 모니터링	• 기계호흡 등이 필요	• CRRT, ECMO 필요 • 비가역적 뇌손상, 다발장기부전, 말기 만성 간질환 또는 폐질환, 전이성 종양 같은 사망에 직면한 말기질환을 가진 환자

● 예시3. 영국 조기경고점수(National Early Warning Score : NEWS)

변수	3	2	1	0	1	2	3
산소포화도	≤91	92~93	94~95	≥96			
산소투여여부	예	예	아니오	아니오			
맥박	≤40		41~50	51~90	91~110	111~130	≥131
수축기 혈압	≤90	91~100	101~110	111~219			≥220
호흡수	≤8		9~11	12~20		21~24	≥25
체온	≤35.0		35.1~36.0	36.1~38.0	38.1~39.0	≥39.1	
의식수준				정상			이상

- 5점 이상 중등도, 7점 이상 중증

※ 예시2,3 출처 : 대한중환자학회·대한결핵및호흡기학회·대한감염학회·대한흉근요법학회. 코로나바이러스감염증-19 대응지침(중증환자용). (2020.3.2.)

● 고위험군

고위험군 연령	• 65세 이상
만성 기저질환	• 당뇨, 만성 신질환, 만성 간질환, 만성 폐질환, 만성 심혈관질환, 혈액암, 항암치료 암환자, 면역억제제 복용중인 환자, HIV 환자
특수상황	• 고도비만, 임신부, 투석환자, 이식환자, 흡연자
입원환자	• 실내 공기로 산소포화도 90 미만으로 초기 산소치료 필요 환자

※ 출처: 보건복지부, 질병관리본부, 「코로나바이러스감염증-19 대응지침(제7-4판)」(지자체용)

[붙임2] 전국 감염병전담병원 지정 현황

[감염병전담병원 현황]

2020. 3. 13. 보도자료

지역(시도)	개소	기관명
서울	5	국립중앙의료원, 서울의료원, 서남병원, 서북병원, 보라매병원
부산	1	부산의료원
대구	7	대구의료원, 계명대 대구 동산병원(중구), 근로복지공단 대구병원, 대구보훈병원, 영남대병원, 대구가톨릭대병원, 계명대동산병원(달서구)
인천	5	인천의료원, 인하대학교병원, 길병원, 인천적십자병원, 백령병원
광주	2	빛고을전남대병원, 제2시립요양병원
대전	4	국군대전병원, 시립제2노인전문병원, 충남대병원, 대전보훈병원
울산	5	울산대학교병원, 동강병원, 울산시립노인병원, 중앙병원, 울산병원
세종	1	NK세종병원
경기	7	수원병원, 안성병원, 이천병원, 파주병원, 의정부병원, 포천병원, 성남시의료원
강원	5	원주의료원, 강릉의료원, 속초의료원, 삼척의료원, 영월의료원
충북	2	청주의료원, 충주의료원
충남	4	천안의료원, 공주의료원, 서산의료원, 홍성의료원
전북	3	군산의료원, 남원의료원, 진안군의료원
전남	3	목포시의료원, 순천의료원, 강진의료원
경북	6	포항의료원, 김천의료원, 안동의료원, 상주적십자병원, 영주적십자병원, 국군대구병원(경산)
경남	4	마산의료원, 국립마산병원, 근로복지공단 창원병원, 통영적십자병원
제주	3	제주의료원, 서귀포의료원, 제주대병원
총합	67	17개 시도, 67개소

※ 감염병전담병원 지정 해제 의료기관(2) : 울진군의료원(경북), 고려요양병원(울산)

※ 출처(3.13.) : 보건복지부, 보도자료(http://www.mohw.go.kr/react/al/sal0301vw.jsp?PAR_MENU_ID=04&MENU_ID=0403&page=1&CONT_SEQ=353539)

[붙임3] 전국 국민안심병원 현황

[국민안심병원 현황]

[서울시 외]

2020. 4. 24. 기준

부산		인천		대구		광주		대전		울산		세종		경기	
입원/외래		입원/외래		입원/외래		입원/외래		입원/외래		입원/외래		입원/외래		입원/외래	
33	6	24	8	17	3	5	2	6	4	9	1	1	-	80	30
강원		충북		충남		전북		전남		경북		경남		제주	
입원/외래		입원/외래		입원/외래		입원/외래		입원/외래		입원/외래		입원/외래		입원/외래	
9	2	10	-	12	4	11	3	14	7	16	2	29	4	4	2

출처 : 4.26. 보건복지부, 질병관리본부, 코로나바이러스감염증-19(COVID-19) 마이크로페이지 (https://www.mohw.go.kr/react/popup_200128.html)

[붙임3] 전국 국민안심병원 현황

[서울시]

2020. 4. 24. 기준

연 번	2차치구	기관명	신청유형	전화번호
1	1	강남구 강남메트로병원	외래진료	02-1544-7522
2	2	강남구 강남차병원	외래진료	02-3468-3000
3	3	강남구 나누리병원	외래진료	1688-9797
4	4	강남구 리북한방병원	외래진료	02-546-1358
5	5	강남구 연세대학교강남세브란스병원	외래진료 및 입원	02-2019-2114
6	6	강남구 우리들병원	외래진료	02-513-8000
7	7	강남구 자생한방병원	외래진료	1577-0007
8	8	강남구 하나이비인후과병원	외래진료	02-6925-1111
9	1	강동구 강동경희대학교병원	외래진료 및 입원	02-440-8114
10	2	강동구 강동성심병원	외래진료	1588-4100
11	3	강동구 남기세병원	외래진료	1577-2533
12	4	강동구 중앙보훈병원	외래진료 및 입원	02-2225-1111
13	1	강서구 나누리병원	외래진료	1688-9797
14	2	강서구 이화여자대학교서울병원	외래진료 및 입원	1522-7000
15	1	관악구 심정병원	외래진료	02-1588-3330
16	2	관악구 에이치플러스양지병원	외래진료 및 입원	02-1877-8875
17	3	관악구 연세건우병원	외래진료	02-1644-4630
18	1	광진구 건국대학교병원	외래진료 및 입원	02-1588-1533
19	2	광진구 해민병원	외래진료	02-2049-9000
20	1	구로구 고려대학교구로병원	외래진료 및 입원	02-2626-1114
21	2	구로구 구로성심병원	외래진료	02-2067-1500
22	3	구로구 우리아이들병원	외래진료	02-858-0100
23	1	금천구 희명병원	외래진료 및 입원	02-804-0002
24	1	노원구 노원을지대학교병원	외래진료	02-970-8000
25	2	노원구 인제대학교 상계백병원	외래진료	02-950-1114
26	3	노원구 한국원자력의학원원자력병원	외래진료	02-970-2114
27	1	도봉구 한일병원	외래진료 및 입원	02-901-3114
28	2	도봉구 바로선병원	외래진료	1666-5853
29	1	동대문구 경희대학교병원	외래진료 및 입원	02-958-8114
30	2	동대문구 삼육서울병원	외래진료 및 입원	02-1577-3675
31	3	동대문구 서울성심병원	외래진료	02-966-1616
32	4	동대문구 코리아병원	외래진료	02-2281-9999
33	1	동작구 서울특별시보라매병원	외래진료	02-870-2114
34	2	동작구 중앙대학교병원	외래진료 및 입원	02-6299-1114
35	3	동작구 더본병원	외래진료	02-587-2299
36	1	서대문구 동신병원	외래진료	02-396-9161
37	2	서대문구 연세대학교 신촌세브란스병원	외래진료 및 입원	02-1599-1004
38	1	서초구 가톨릭대학교 서울성모병원	외래진료 및 입원	02-1588-1511
39	1	성동구 한양대학교병원	외래진료 및 입원	02-2290-8114
40	1	성북구 고려대학교안암병원	외래진료 및 입원	02-920-5114
41	2	성북구 성북우리아이들병원	외래진료	02-912-0100
42	3	성북구 서울척병원	외래진료	1599-0033
43	1	송파구 경찰병원	외래진료	02-3400-1114
44	2	송파구 서울병원	외래진료	02-405-8501
45	1	양천구 메디힐병원	외래진료	02-2604-7551
46	2	양천구 이화여자대학교목동병원	외래진료 및 입원	02-2650-5114
47	3	양천구 흥익병원	외래진료	02-2693-5555
48	1	영등포구 가톨릭대학교 여의도성모병원	외래진료 및 입원	1661-7575
49	2	영등포구 대림성모병원	외래진료	02-829-9000
50	3	영등포구 명지성모병원	외래진료	1899-1475
51	4	영등포구 새길병원	외래진료	02-1522-0075
52	5	영등포구 성애병원	외래진료	1811-8114
53	6	영등포구 영등포병원	외래진료	02-2632-0013-8
54	7	영등포구 한림대학교 강남성심병원	외래진료 및 입원	02-829-5114
55	1	용산구 순천향대학교부속서울병원	외래진료 및 입원	02-709-9114
56	1	은평구 본서부병원	외래진료	02-3156-5000
57	2	은평구 은평성모병원	외래진료 및 입원	1811-7755
58	3	은평구 청구성심병원	외래진료	02-353-5511~9
59	1	종로구 강북삼성병원	외래진료 및 입원	02-2001-2001
60	2	종로구 서울대학교병원	외래진료 및 입원	02-1588-5700
61	3	종로구 서울적십자병원	외래진료	02-2002-8000
62	4	종로구 세란병원	외래진료	02-737-0181
63	1	중구 국립중앙의료원	외래진료	02-2260-7114
64	2	중구 인제대학교 서울백병원	외래진료	02-2270-0114
65	1	중랑구 녹색병원	외래진료	02-490-2000
66	2	중랑구 동부제일병원	외래진료	02-437-5011
67	3	중랑구 서울의료원	외래진료 및 입원	02-2276-7000
총합	23개 자치구	67개소	외래 43개소 / 외래 및 입원 24개소	

[붙임4] 서울시 선별진료소 목록

2020. 4. 23. 기준

연번	자치구	선별진료소	전화번호	연번	자치구	선별진료소	전화번호
1	강남구	강남구보건소*	02-3423-5555	40	서초구	학교법인가톨릭학원 가톨릭대학교 서울성모병원*	02-1588-1511
2	강남구	삼성서울병원*	02-3410-2114	41	서초구	서울특별시 어린이병원*	02-570-8000
3	강남구	연세대학교의과대학 강남세브란스병원*	02-2019-3114	42	성동구	성동구보건소*	02-2286-7172
4	강동구	강동경희대학교의대병원*	02-440-7000	43	성동구	한양대학교병원*	02-2290-8114
5	강동구	강동구보건소*	02-3425-8565	44	성동구	성동군자의원*	02-499-7785
6	강동구	성심의료재단강동성심병원*	02-2224-2358	45	성북구	성북구보건소*	02-2241-6022
7	강동구	한국보훈복지의료공단 중앙보훈병원*	02-2225-1100	46	성북구	(학)고려대학교의과대학 부속병원(인암병원)*	02-1577-0083
8	강북구	강북구보건소*	02-901-7706 02-901-7704	47	송파구	송파구보건소*	02-2147-3478-9
9	강서구	강서구보건소*	02-2600-5868	48	송파구	재단법인아산사회복지재단 서울아산병원*	02-3010-3114
10	강서구	이화여자대학교의과대학부속 서울병원*	02-1522-7000	49	송파구	경찰병원(아간 및 주말 미운영)*	02-3400-1124
11	관악구	관악구보건소*	02-879-7131	50	양천구	양천구보건소*	02-2620-3856
12	관악구	관악구보건소 신사동 코로나19 건강상담소	02-879-7241	51	양천구	서울특별시 서남병원*	02-1566-6688
13	관악구	에이치플러스양지병원*	02-1877-8875	52	양천구	이화여자대학교의과대학 부속목동병원*	02-1666-5000
14	광진구	광진구보건소*	02-450-1937	53	양천구	홍익병원*	02-2600-0620
15	광진구	광진구보건소 자양보건지소	02-450-7090	54	영등포구	영등포구보건소*	02-2670-4953
16	광진구	건국대학교병원*	02-1588-1533	55	영등포구	한림대학교강남성심병원*	02-829-5114
17	구로구	구로구보건소*	02-860-2003	56	영등포구	가톨릭대학교 여의도성모병원*	02-1661-7575
18	구로구	구로구보건소 가리봉동선별진료소*	02-860-2018	57	영등포구	성애의료재단성애병원*	02-840-7114
19	구로구	고려대학교의과대학부속구로병원*	02-2626-1114	58	영등포구	명지성모병원	02-829-7800
20	구로구	구로성심병원*	02-2067-1500	59	용산구	용산구보건소*	02-2199-8371~4
21	금천구	금천구보건소*	02-2627-2717	60	용산구	순천향대학교 부속 서울병원*	02-709-9114
22	금천구	독산보건분소	02-2627-1967	61	은평구	은평구보건소*	02-351-8640
23	금천구	희명병원*	02-2219-7231	62	은평구	서울특별시립 서북병원*	02-3156-3022
24	노원구	노원구보건소*	02-2116-3300-4	63	은평구	서울특별시 은평병원*	02-300-8060
25	노원구	노원을지대학교병원*	02-970-8000	64	은평구	가톨릭대학교 은평성모병원*	02-958-2114
26	노원구	인제대학교상계백병원*	02-950-1114	65	은평구	청구성심병원*	02-383-0129
27	도봉구	도봉구보건소*	02-2091-4483	66	종로구	종로구보건소*	02-2148-3557
28	동대문구	동대문구보건소*	02-2127-4283	67	종로구	강북삼성병원*	02-2001-2001
29	동대문구	경희대학교병원*	02-958-8114	68	종로구	서울직업자병원*	02-2002-8650
30	동대문구	삼육서울병원*	02-1577-3675	69	종로구	서울지구병원*	02-397-2018
31	동대문구	서울특별시동부병원*	02-920-9118~9	70	중구	인제대학교 서울백병원*	02-2270-0114
32	동대문구	서울성심병원*	02-966-1616	71	중구	중구보건소*	02-3396-5181
33	동작구	동작구보건소*	02-820-9465	72	중구	중구보건소 명동선별상담소	02-3396-5181
34	동작구	동작구보건소 신대방선별진료소	02-832-9404	73	중랑구	중랑구보건소*	02-2094-0800
35	동작구	보라매병원*	02-870-2114	74	중랑구	서울의료원*	02-2276-8333
36	마포구	마포구보건소*	02-3153-9037	75	서초구	홍소방학교	드라이브스루 선별진료소
37	서대문구	서대문구보건소*	02-330-8726	76	송파구	잠실주경기장	
38	서대문구	학교법인연세대학교 의과대학세브란스병원*	02-1599-1004	77	은평구	서울시립은평병원	
39	서초구	서초구보건소*	02-2155-8093	78	강서구	이대서울병원	

* 검체채취 가능

* 출처 : 4.26. 보건복지부, 질병관리본부, 코로나바이러스감염증-19(COVID-19) 마이크로페이지(http://www.mohw.go.kr/react/popup_200128_3.html)

코로나19 극복을 위한

어르신 구강관리

서울특별시 | 서울시 지역사회통합건강증진사업지원단

노년기 구강관리 어떻게 변할까요?

- 침 분비가 감소해요
- 치아 개수가 감소해요
- 입 안 근육이 위축돼요
- 입이 자주 말라요
- 딱딱한 음식을 씹기 어려워요
- 음식을 먹을 때 사래에 자주 걸려요
- 입 냄새가 증가할 수도 있어요



노년기 구강관리 어떻게 할까요?

1. 입안을 촉촉하게!

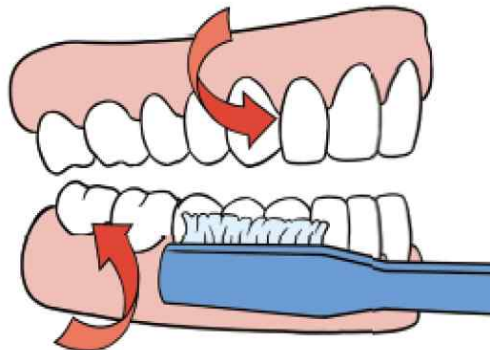
- 물 자주 마시기. **하루 8잔!**
- **양치 용액**을 사용하여 입안 헹구기
- 침샘을 자극 시켜 타액분비 **촉진**하기
: 무설탕 껌을 씹거나 신 맛이 나는 과일, 비타민 등 섭취
- 주변을 건조하지 않도록 **습도 조절**하기



노년기 구강관리 어떻게 할까요?

2. 남은 치아와 잇몸을 튼튼하게!

- 치아가 몇 개 남지 않은 경우도 남은 치아와 함께 잇몸, 혀바닥까지 꼼꼼히 닦아야 합니다.
- 위 아래 방향으로 튕기는 듯 돌려서 순서대로 빠짐없이 해주세요



노년기 구강관리 어떻게 할까요?

3. 충분히 씹어요

- 너무 부드러운 음식보다는 저작을 충분히 할 수 있는 과일이나 채소 등의 음식이 좋아요



노년기 구강관리 어떻게 할까요?

4. 술, 담배, 커피, 과로 안돼요!

- 음주, 흡연, 커피, 과로 등은 구강건조증을 더욱 악화시키므로 피해요



참고

- 허약노인 관리 프로그램, 보건복지가족부, 건강증진사업지원단, 2013
- 건강한 담소-웃으며 나누는 건강이야기, 한국건강증진개발원, 2014

그림/사진

- Google 이미지 검색

폰트

- 상상토끼 꽃길
- 타이포 쌍문동B
- 타이포 씨고딕110, 180