

# 서울시 THE DAILY NEWS REVIEW - 40

(2020년 4월 16일 목요일)

## 코로나19 대응 주요 소식

발행일 2020.4.16.

발행처 서울시 공공보건의료재단 · 서울시 감염병관리지원단

발행인 김창보 · 최재필

홈페이지 [www.seoulhealth.kr](http://www.seoulhealth.kr) · [www.scdc.or.kr](http://www.scdc.or.kr)

- 코로나19 국내 27명 추가 확진으로 총 10,591명, 서울시 2명 추가 확진 총 619명
- 전 세계 확진자수 1,915,819명(치명률 6.50%), 전일대비 3.32% 증가(영국 5.93%, 프랑스 5.60% 등)
- 4월 9일 이후 신규 확진자 50명 이하 유지, 신규 확진자 27명 중 11명 수도권, 재확진 지속 증가(133명)
- 코로나19 이후 도시 보행 감소율, 로마 -94%, 도쿄 -43%, 뉴욕 -81%, 서울 -61%(애플)
- 박원순 서울시장, 이란 테헤란 시장 코로나19 대처협력 방안 화상통화
- 서울시, 지자체 상권 살리자, 긴급경영안정자금·서울사랑상품권 등 각종 혜택 마련...지자체별 노력
- 서울연구원, 새로운 유형의 재난에 대비하기 위한 서울시만의 비구조적 시스템을 구축 필요
- WHO 기준 한국 코로나 위험 '3단계'로 내려와... '총선 휴일' 생활방역 전환 고비
- 전국 초·중·고교 16일 2차 온라인 개학, 교육부 약 400만명 접속 감당 대비

### 1. 발생 현황

#### 신종 코로나바이러스감염증-19 상황판

|                   | 확진환자 현황   |         |         | 검사 현황 <sup>4)</sup> |        |         | 자가격리자 현황 |        |        |
|-------------------|-----------|---------|---------|---------------------|--------|---------|----------|--------|--------|
|                   | 확진자       | 사망자     | 격리해제    | 검사건수                | 검사중    | 결과음성    | 계        | 감시중    | 감시해제   |
| 서울시 <sup>1)</sup> | 619       | 2       | 250     | 96,988              | 5,318  | 91,670  | 51,451   | 32,339 | 19,112 |
| 전 국 <sup>2)</sup> | 10,591    | 225     | 7,616   | 523,961             | 15,026 | 508,935 | -        | -      | -      |
| 전세계 <sup>3)</sup> | 1,982,939 | 126,761 | 493,805 | -                   | -      | -       | -        | -      | -      |

1) 서울시의 경우, '서울시 코로나19 발생동향' '20.04.16. 0시 기준

2) 전국의 경우, '질병관리본부' '20.04.15. 00시 기준

3) 전 세계의 경우, '2019-nCoV Global Cases (by Johns Hopkins CSSE)' '20.04.15. 15시 기준

4) 의사환자 및 조사대상 유증상자의 코로나19 검사 실시 현황

- 서울시 신규 확진환자 2명(4.14. 확진자 1명, 4.15. 확진자 1명), 누적 확진환자는 총 619명
  - 입원(격리)환자 367명, 격리해제 250명 / 질병관리본부 공식발표 확진환자 수는 617명(미발표 2명)
  - 4월 15일 00시 기준, 우리나라 사망자는 총 225명으로 치명률은 2.12%이며, 서울시 사망자 2명

● 서울시 신규 확진자 환자구성 (2020.4.16. 0시 기준) ※ 확진일자는 서울시 기준이며, 추후 조정될 수 있음

| 확진일자      | 계  | 구로구 교회관련 | 해외 여행력 (외국인 포함) | 확진자와의 접촉력 |        | 조사중 | 통계 미포함 (인천검역소) |
|-----------|----|----------|-----------------|-----------|--------|-----|----------------|
|           |    |          |                 | 해외 여행자    | 기타 확진자 |     |                |
| 4월 15일(수) | 1  | -        | 1               | -         | -      | -   | -              |
| 4월 14일(화) | 5  | -        | 4               | -         | 1      | -   | -              |
| 4월 13일(월) | 3  | -        | 2               | 1         | -      | -   | -              |
| 4월 12일(일) | 8  | -        | 6               | -         | 2      | -   | -              |
| 4월 11일(토) | 2  | 1        | -               | -         | 1      | -   | -              |
| 4월 10일(금) | 3  | -        | 2               | -         | 1      | -   | -              |
| 4월 9일(목)  | 5  | -        | 3               | -         | 1      | 1   | -              |
| 4월 8일(수)  | 11 | -        | 8               | 1         | 1      | 1   | -              |
| 4월 7일(화)  | 10 | -        | 7               | -         | 1      | 2   | -              |
| 4월 6일(월)  | 8  | -        | 6               | 1         | -      | 1   | -              |

● 서울시 주요 발생 원인별 현황 (2020.4.16. 0시 기준) (단위: 명)

| 소계  | 해외접촉 관련 | 구로구 콜센터 관련 | 구로구 교회 관련 | 동대문구 관련 (교회,PC방) | 동대문구 관련 (요양보호사) | 은평성모병원 관련 | 성동구 주상복합 아파트 관리사무소 관련 | 종로구 관련 | 대구 방문 | 신천지 관련 | 타 시·도 확진자 접촉자 | 기타  |
|-----|---------|------------|-----------|------------------|-----------------|-----------|-----------------------|--------|-------|--------|---------------|-----|
| 617 | 242     | 98         | 41        | 20               | 8               | 14        | 13                    | 10     | 11    | 3      | 28            | 131 |

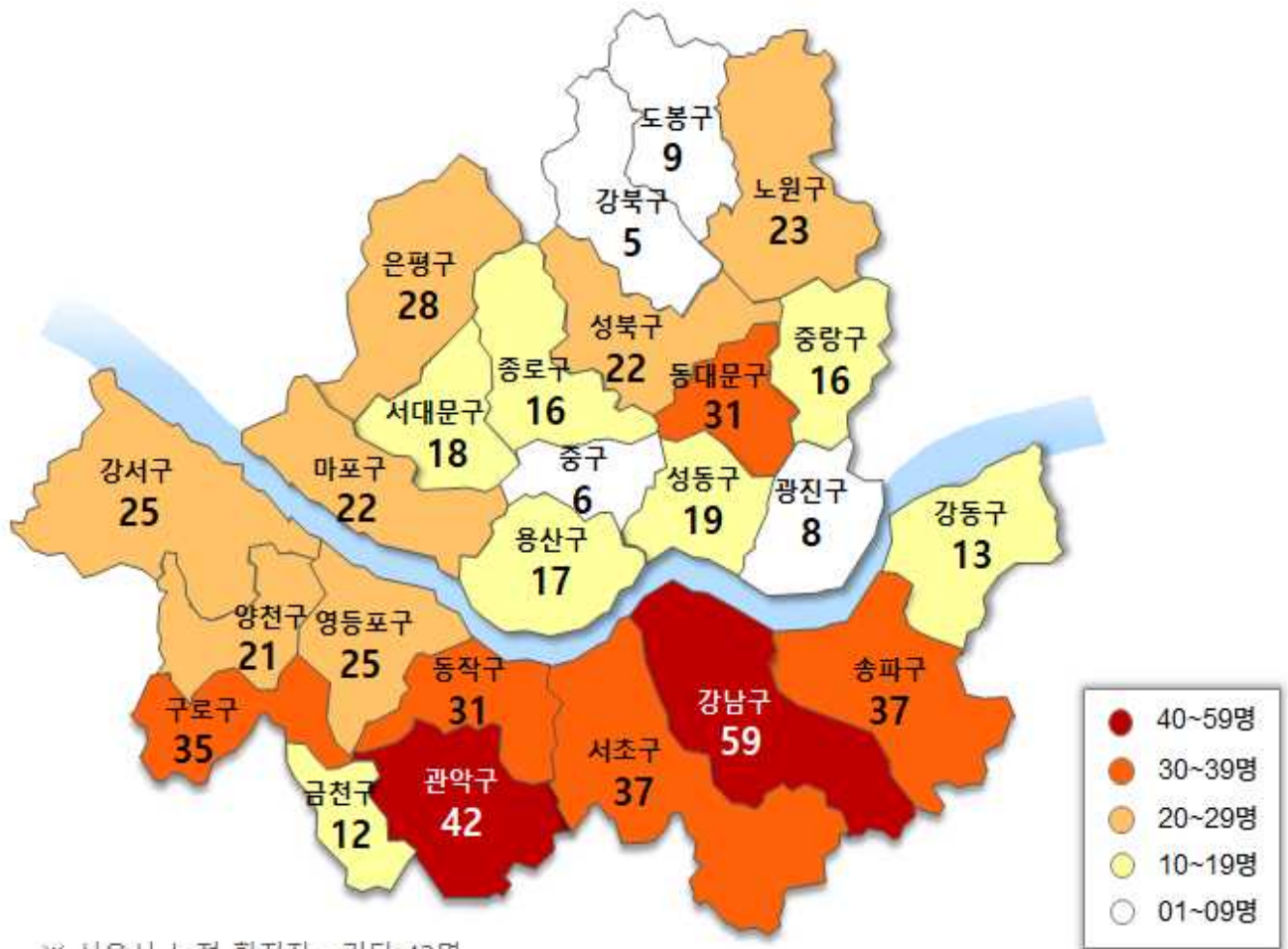
※ 역학조사서 기반 1차 분류된 것으로, 진행사항에 따라 변경 가능, 기타는 산발 사례 또는 조사 중 포함

● 서울시 자치구별 확진자 발생 현황

- 4월 16일 0시 기준, 서울시 전체 확진자는 총 619명임 (거주지 기준으로 강남59, 관악42, 서초37, 송파37, 구로35, 동대문31, 동작31, 은평28, 강서25, 영등포25, 노원23, 마포22, 성북22, 양천21, 성동19, 서대문18, 용산17, 종로16, 중랑16, 강동13, 금천12, 도봉9, 광진8, 중구6, 강북5, 기타42(타시도 이관))

서울시 자치구별 코로나19 확진자 분포 현황 (단위: 명)

| 구분   | 종로 | 중구 | 용산 | 성동 | 광진 | 동대문 | 중랑 | 성북 | 강북 | 도봉 | 노원 | 은평 | 서대문 | 마포 | 양천 | 강서 | 구로 | 금천 | 영등포 | 동작 | 관악 | 서초 | 강남 | 송파 | 강동 | 기타 | 계   |
|------|----|----|----|----|----|-----|----|----|----|----|----|----|-----|----|----|----|----|----|-----|----|----|----|----|----|----|----|-----|
| 누계   | 16 | 6  | 17 | 19 | 8  | 31  | 16 | 22 | 5  | 9  | 23 | 28 | 18  | 22 | 21 | 25 | 35 | 12 | 25  | 31 | 42 | 37 | 59 | 37 | 13 | 42 | 619 |
| 4/15 |    |    |    |    |    |     |    |    |    |    |    |    | 1   |    |    |    |    |    |     |    |    |    |    |    |    |    | 1   |
| 4/14 |    | 1  |    | 1  |    |     |    |    |    |    |    |    |     |    |    |    |    |    |     | 1  | 2  |    |    |    |    |    | 5   |



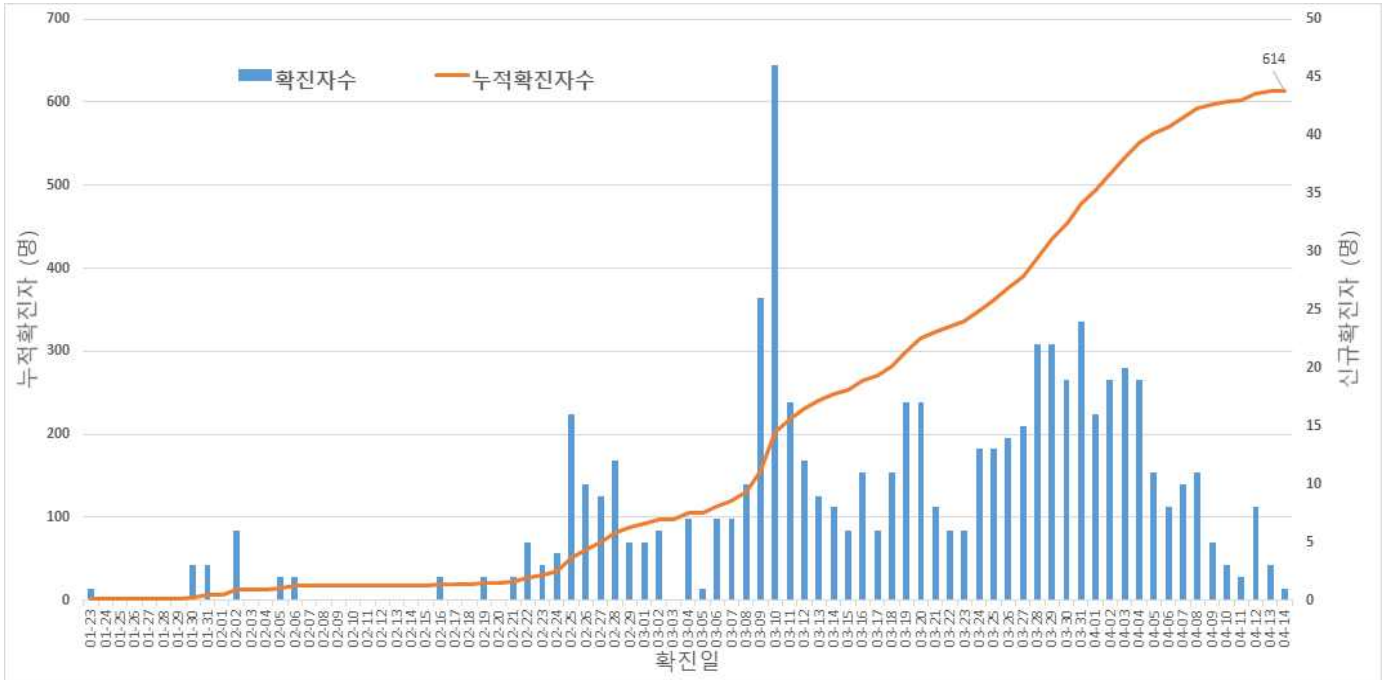
※ 서울시 누적 확진자 : 기타 42명

서울시 자치구별 확진자 발생 현황

● 서울시 코로나19 해외접촉관련 및 주요 집단발생 현황

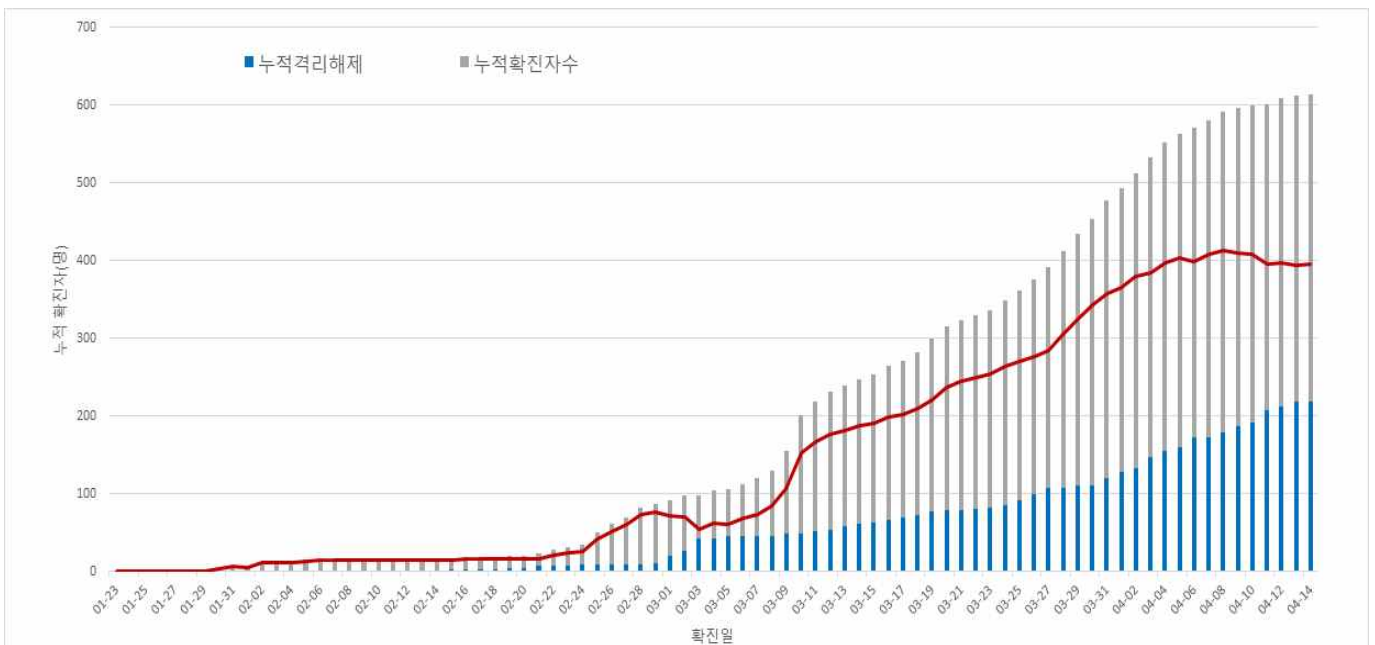
|      | 확진 일자 | 해외접촉 관련 | 상동구 주상북합 아파트 관련 | 은평성모병원 관련 | 동대문구 관련 (교회, PC방) | 동대문구 관련 (요양보호사) | 구로구 콜센터 관련 | 구로구 교회 관련 |
|------|-------|---------|-----------------|-----------|-------------------|-----------------|------------|-----------|
| 1월   | 1.23  | 1       |                 |           |                   |                 |            |           |
|      | 1.30  | 2       |                 |           |                   |                 |            |           |
| 2월   | 2.02  | 1       |                 |           |                   |                 |            |           |
|      | 2.05  | 1       |                 |           |                   |                 |            |           |
|      | 2.06  | 1       |                 |           |                   |                 |            |           |
|      | 2.07  | 1       |                 |           |                   |                 |            |           |
|      | 2.19  |         | 1               |           |                   |                 |            |           |
|      | 2.20  |         | 1               |           |                   |                 |            |           |
|      | 2.21  |         |                 |           | 1                 |                 |            |           |
|      | 2.22  |         |                 |           | 1                 |                 |            |           |
|      | 2.23  | 1       |                 |           | 2                 |                 |            |           |
|      | 2.24  |         |                 |           | 1                 |                 |            |           |
|      | 2.25  | 3       |                 |           | 1                 |                 |            |           |
|      | 2.26  |         |                 |           | 6                 |                 |            |           |
|      | 2.27  | 1       | 1               |           | 2                 |                 |            |           |
| 2.28 |       | 3       |                 |           |                   |                 |            |           |
| 2.29 | 2     |         |                 |           |                   |                 |            |           |
| 3월   | 3.01  |         | 3               |           |                   |                 |            |           |
|      | 3.02  |         | 3               |           |                   |                 |            |           |
|      | 3.04  | 1       | 1               |           |                   |                 |            |           |
|      | 3.06  |         |                 |           |                   | 1               |            |           |
|      | 3.07  | 1       |                 |           |                   |                 |            |           |
|      | 3.08  |         |                 |           | 3                 | 4               | 1          |           |
|      | 3.09  | 1       |                 |           | 1                 |                 | 21         |           |
|      | 3.10  |         |                 |           | 3                 |                 | 40         |           |
|      | 3.11  | 1       |                 |           | 4                 |                 | 8          |           |
|      | 3.12  | 3       |                 |           | 2                 |                 | 4          |           |
|      | 3.13  | 2       |                 |           | 2                 | 1               |            |           |
|      | 3.14  | 1       |                 |           |                   | 2               | 2          |           |
|      | 3.15  |         |                 |           |                   |                 | 3          |           |
|      | 3.16  | 1       |                 |           | 2                 |                 | 3          |           |
|      | 3.17  | 3       |                 |           | 1                 |                 |            |           |
|      | 3.18  | 5       |                 |           | 1                 |                 | 3          |           |
|      | 3.19  | 6       |                 |           |                   |                 | 6          |           |
|      | 3.20  | 8       |                 |           |                   |                 | 2          |           |
|      | 3.21  | 3       |                 |           |                   |                 |            |           |
|      | 3.22  | 3       |                 |           |                   |                 | 2          |           |
|      | 3.23  | 5       |                 |           |                   |                 |            |           |
| 3.24 | 9     |         |                 |           |                   |                 |            |           |
| 3.25 | 10    |         |                 |           |                   | 1               | 1          |           |
| 3.26 | 10    |         |                 |           |                   |                 | 2          |           |
| 3.27 | 11    |         |                 |           |                   |                 | 3          |           |
| 3.28 | 14    |         |                 |           |                   |                 | 6          |           |
| 3.29 | 9     |         |                 |           |                   |                 | 9          |           |
| 3.30 | 8     |         |                 |           |                   |                 | 8          |           |
| 3.31 | 14    |         |                 |           |                   | 1               | 6          |           |
| 4월   | 4.01  | 13      |                 |           |                   |                 |            | 1         |
|      | 4.02  | 14      |                 |           |                   |                 | 1          | 2         |
|      | 4.03  | 14      |                 |           |                   |                 |            |           |
|      | 4.04  | 11      |                 |           |                   |                 |            | 1         |
|      | 4.05  | 8       |                 |           |                   |                 |            | 1         |
|      | 4.06  | 6       |                 |           |                   |                 |            |           |
|      | 4.07  | 7       |                 |           |                   |                 |            |           |
|      | 4.08  | 8       |                 |           |                   |                 |            |           |
|      | 4.09  | 3       |                 |           |                   |                 |            |           |
|      | 4.10  | 2       |                 |           |                   |                 |            |           |
|      | 4.11  |         |                 |           |                   |                 |            | 1         |
|      | 4.12  | 6       |                 |           |                   |                 |            |           |
|      | 4.13  | 2       |                 |           |                   |                 |            |           |
|      | 4.14  | 4       |                 |           |                   |                 |            |           |
|      | 4.15  | 1       |                 |           |                   |                 |            |           |
| 합계   |       | 242명    | 13명             | 14명       | 20명               | 8명              | 98명        | 41명       |

1. 서울시 코로나19 신규 및 누적확진자 현황(4.14. 17시 기준)



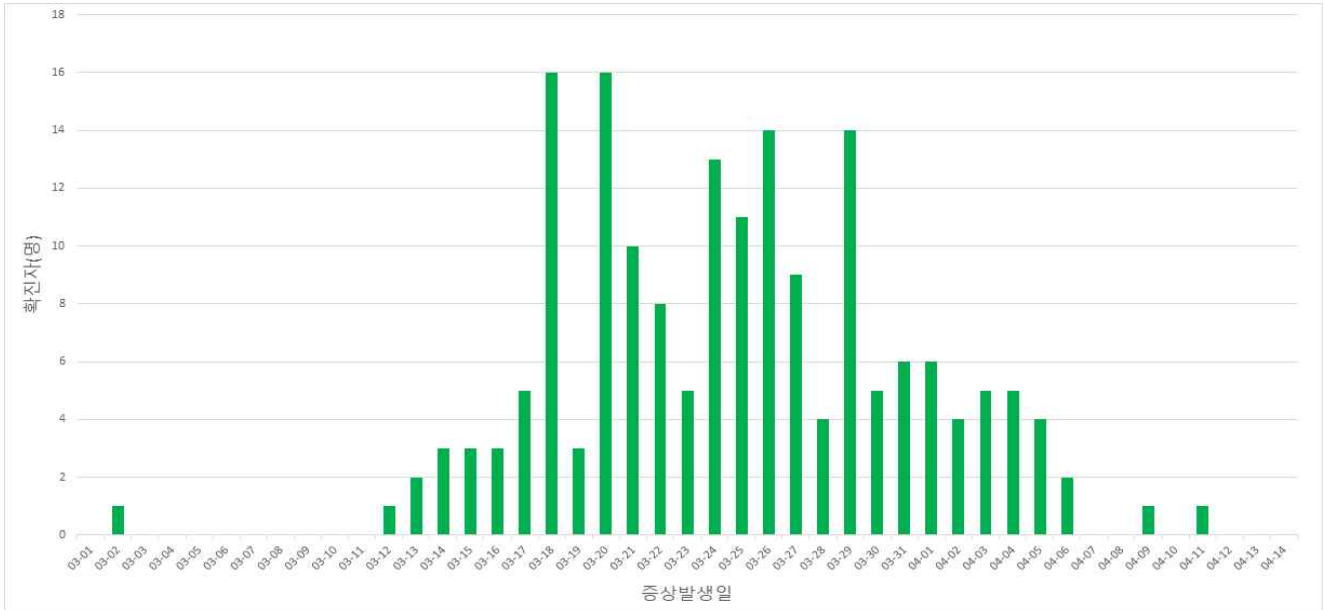
서울시 코로나19 신규 및 누적확진자 현황(명, 확진일 기준)

2. 서울시 코로나19 누적격리중 및 격리해제자 현황



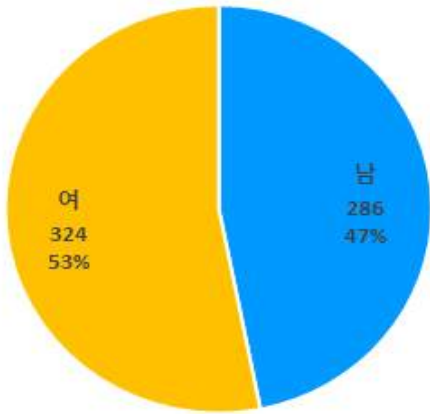
서울시 코로나19 누적격리중 및 격리해제자자 현황(명, 확진일 기준)

### 3. 확진자 증상발생일 기준 분포 현황

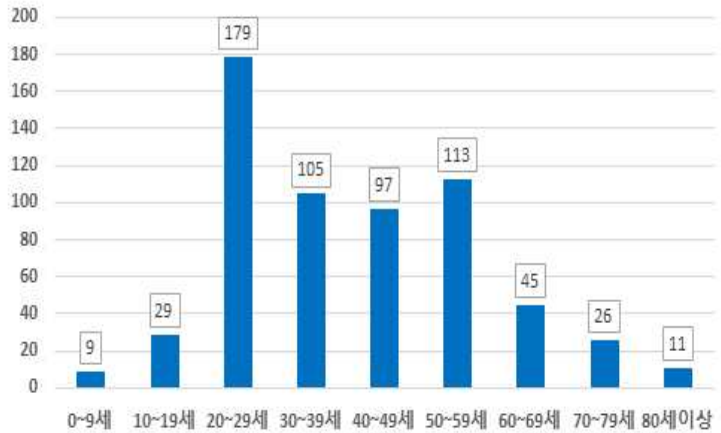


서울시 코로나19 증상발생일 분포현황

### ○ 성별·연령별 분포

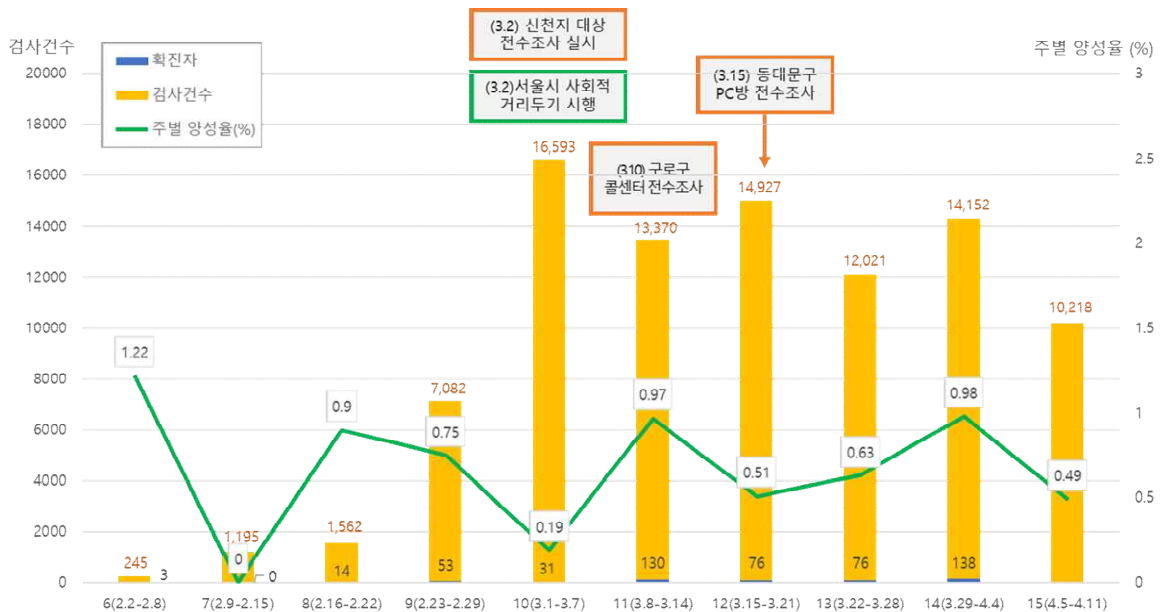


성별



연령별

### ○ 주별 검사건수 및 확진환자 양성률



서울시 코로나19 확진자 주별 검사현황 및 양성률

○ 자치구별 확진자 분포 현황(4.14일 17시 기준)

서울시 자치구별 코로나19 확진자 분포 현황

(단위: 명)

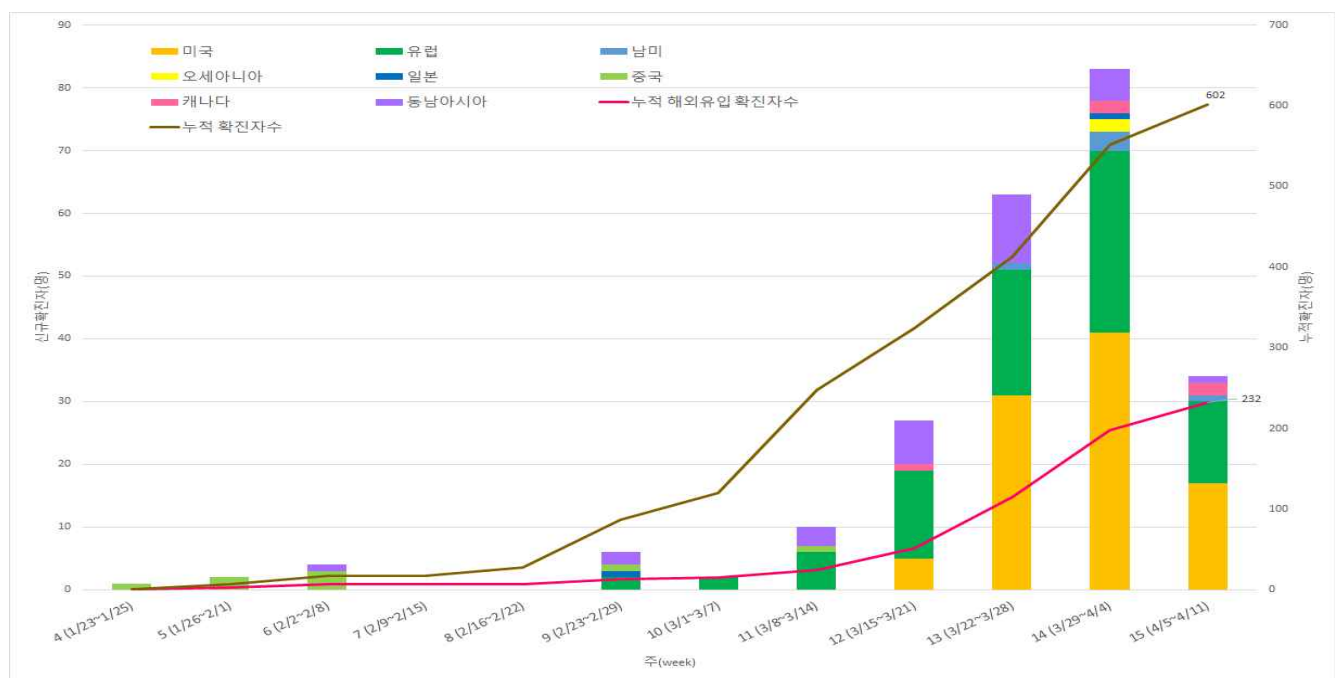
| 구분    | 누계  | 해외유입 (%)  | 인구 10만명당 발생률 |
|-------|-----|-----------|--------------|
| 서울특별시 | 614 | 241 (100) | 6.41         |
| 종로구   | 16  | 4 (25.0)  | 10.91        |
| 중구    | 9   | 6 (66.7)  | 7.40         |
| 용산구   | 18  | 12 (66.7) | 8.23         |
| 성동구   | 19  | 12 (63.2) | 6.35         |
| 광진구   | 8   | 7 (87.5)  | 2.30         |
| 동대문구  | 32  | 7 (21.9)  | 9.40         |
| 중랑구   | 16  | 7 (43.8)  | 4.06         |
| 성북구   | 22  | 7 (31.8)  | 5.10         |
| 강북구   | 5   | 1 (20.0)  | 1.61         |
| 도봉구   | 9   | 6 (66.7)  | 2.71         |
| 노원구   | 23  | 5 (21.7)  | 4.32         |
| 은평구   | 28  | 6 (21.4)  | 5.91         |
| 서대문구  | 18  | 8 (44.4)  | 5.94         |
| 마포구   | 22  | 12 (54.5) | 6.00         |
| 양천구   | 21  | 2 (9.5)   | 4.61         |
| 강서구   | 25  | 8 (32.0)  | 4.26         |
| 구로구   | 35  | 3 (8.6)   | 8.73         |
| 금천구   | 12  | 1 (8.3)   | 5.23         |
| 영등포구  | 25  | 8 (32.0)  | 6.94         |
| 동작구   | 30  | 10 (33.3) | 7.69         |
| 관악구   | 42  | 9 (21.4)  | 8.52         |
| 서초구   | 35  | 22 (62.9) | 8.26         |
| 강남구   | 59  | 35 (59.3) | 11.10        |
| 송파구   | 37  | 22 (59.5) | 5.59         |
| 강동구   | 13  | 8 (61.5)  | 3.06         |
| 기타    | 35  | 13 (37.1) | -            |

○ 국가별 확진자 해외유입 현황(4.14일 17시 기준)

서울시 자치구별 코로나19 해외유입 확진자 분포 현황

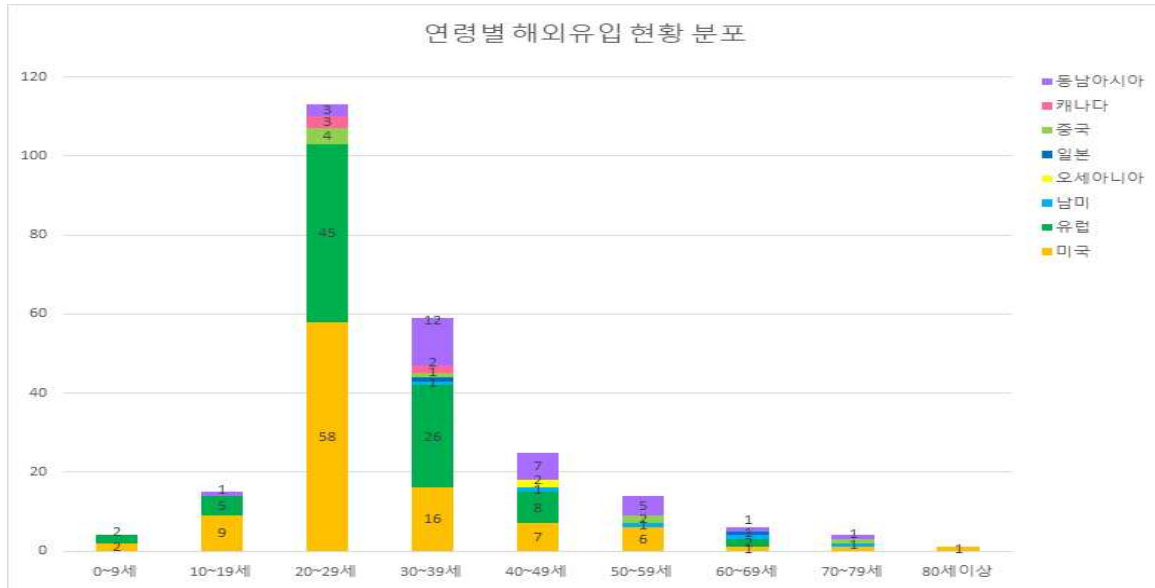
(단위: 명)

| 구분     | 미국   | 유럽   | 동남아시아 | 중국  | 일본  | 캐나다 | 남미  | 오세아니아 | 합계    |
|--------|------|------|-------|-----|-----|-----|-----|-------|-------|
| 누계     | 101  | 88   | 30    | 8   | 2   | 5   | 5   | 2     | 241   |
| 백분율(%) | 42.1 | 36.5 | 12.5  | 3.3 | 0.8 | 2.1 | 2.1 | 0.8   | 100.0 |



서울시 코로나19 신규·누적 해외유입 확진자 현황(명, 확진일 기준)

○ 연령별 해외유입 현황 분포



서울시 코로나19 연령별 해외유입 확진자 현황(명, 확진일 기준)

○ 연령별 확진환자 퇴원, 입원, 사망 현황 분포(4.14일 17시 기준)

서울시 성별, 연령별 확진환자 퇴원, 입원, 사망 현황

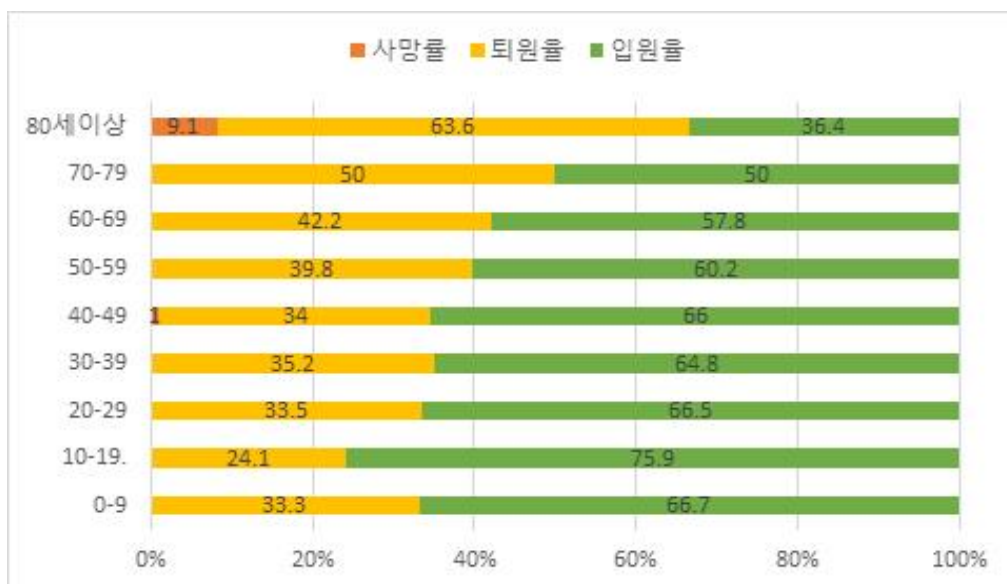
(단위: 명, %)

| 구분   |          | 확진자 (%)     | 퇴원 (%)      | 퇴원율(%) | 평균 입원일 | 사망  | 치명률(%) |
|------|----------|-------------|-------------|--------|--------|-----|--------|
| 계    |          | 614 (100.0) | 224 (100.0) | 36.5   | 20.6   | 2   | 0.3    |
| 성별   | 남성       | 287 (46.7)  | 113 (50.5)  | 39.4   | 20.3   | 2   | 0.7    |
|      | 여성       | 327 (53.3)  | 111 (49.6)  | 33.9   | 20.8   | 0   | 0.0    |
| 연령   | 0-9      | 9 (1.5)     | 3 (1.3)     | 33.3   | 11.0   | 0   | 0.0    |
|      | 10-19    | 29 (4.7)    | 7 (3.1)     | 24.1   | 21.9   | 0   | 0.0    |
|      | 20-29    | 179 (29.2)  | 60 (26.8)   | 33.5   | 19.5   | 0   | 0.0    |
|      | 30-39    | 105 (17.1)  | 37 (16.5)   | 35.2   | 18.2   | 0   | 0.0    |
|      | 40-49    | 97 (15.8)   | 33 (14.7)   | 34     | 22.7   | 1   | 1.1    |
|      | 50-59    | 113 (18.4)  | 45 (20.1)   | 39.8   | 20.7   | 0   | 0.0    |
|      | 60-69    | 45 (7.3)    | 19 (8.5)    | 42.2   | 23.6   | 0   | 0.0    |
|      | 70-79    | 26 (4.2)    | 13 (5.8)    | 50.0   | 18.9   | 0   | 0.0    |
| 80이상 | 11 (1.8) | 7 (3.1)     | 63.6        | 27.6   | 1      | 9.1 |        |

※ 치명률=사망자수/확진자수 × 100

※ 평균 입원일수(전체)= (퇴원자, 비퇴원자 입원일의 합계)/(전체 확진자수)

○ 연령별 확진자 치료현황



서울시 코로나19 연령별 확진자 치료 현황(명, 확진일 기준)



● 서울시 전체 선별진료소 지정 현황 (2020.4.15. 10시 서울시 일일보고 기준)

(단위: 개소)

| 합 계 | 자치구 |      |                | 의료기관 |       |       |        |       | 차량 이동식 | 해외입국자 전용 |
|-----|-----|------|----------------|------|-------|-------|--------|-------|--------|----------|
|     | 소계  | 보건소내 | 임시 선별진료소 및 상담소 | 소계   | 국가 지정 | 지역 거점 | 국공립 병원 | 민간 병원 |        |          |
| 93  | 45  | 38   | 7              | 43   | 5     | 6     | 7      | 25    | 4      | 1        |

※ 해외입국자 전용 선별진료소 운영 개시: 4. 3.(금) 10:00~ , 잠실운동장 서문 주차장

● 보건소 선별진료소 지정 현황 (2020.4.15. 10시 서울시 일일보고 기준)

(단위: 개소)

| 현황         |               | 세부현황      |           |         |
|------------|---------------|-----------|-----------|---------|
| 설치 (A+B+C) | 검체채취 가능 (A+B) | 보건소 내 (A) | 보건소 외 (B) | 상담소 (C) |
| 45         | 39            | 38*       | 1         | 6       |

\*(보건소 내 2개소 운영) 13개구(중구·성동·동대문·중랑·성북·강북·은평·양천·금천·동작·서초·강남·강동구)

(보건소 내 1개소 운영) 12개구(종로·용산·광진·도봉·노원·서대문·마포·강서·구로·영등포·관악·송파구)

※ 보건소 외 선별진료소 1개소: 구로구 가리봉동

※ 상담소 6개소 : 금천구, 동작구, 관악구, 광진구(자양보건지소, 세종대, 건국대)

● 자치구 보건소 선별진료소 운영 현황 (2020.4.14. 10시 서울시 일일보고 기준)

(단위 : 건)

| 날 짜       | 진 료   |        | 검 체   |        | X-ray |       |
|-----------|-------|--------|-------|--------|-------|-------|
|           | 계     | 누 계    | 계     | 누 계    | 계     | 누 계   |
| 4. 13.(월) | 1,847 | 93,724 | 1,630 | 67,201 | 1     | 1,202 |
| 4. 12.(일) | 1,270 | 91,877 | 1,101 | 65,571 | 1     | 1,201 |
| 4. 11.(토) | 1,739 | 90,607 | 1,668 | 64,470 | 1     | 1,200 |
| 4. 10.(금) | 1,766 | 88,868 | 1,561 | 62,802 | 3     | 1,199 |
| 4. 9.(목)  | 1,949 | 87,102 | 1,795 | 61,241 | 3     | 1,196 |
| 4. 8.(수)  | 1,807 | 85,151 | 1,573 | 59,446 | 3     | 1,193 |
| 4. 7.(화)  | 1,928 | 83,346 | 1,689 | 57,873 | 2     | 1,190 |
| 전일대비 증감   | 577   | 1,847  | 529   | 1,630  | 0     | 1     |

● 의료기관 선별진료소 운영 현황 (2020.4.15. 10시 서울시 일일보고 기준)

(단위: 건)

| 구분    | 진료       |        | 검체 검사    |        | 비고 |
|-------|----------|--------|----------|--------|----|
|       | 4.14.(화) | 누계     | 4.14.(화) | 누계     |    |
| 계     | 1,107    | 95,298 | 1,091    | 55,813 |    |
| 국가지정  | 41       | 14,308 | 40       | 6,924  |    |
| 지역거점  | 262      | 15,411 | 262      | 11,975 |    |
| 국공립병원 | 69       | 6,220  | 69       | 5,099  |    |
| 민간병원  | 735      | 59,359 | 720      | 31,815 |    |

● 차량이동식(Drive-Thru) 선별진료소 운영 현황 (2020.4.15. 10시 서울시 일일보고 기준)

(단위: 건)

| 구분     | 4.14.(화) |      |      | 누계    |       |      | 비고      |
|--------|----------|------|------|-------|-------|------|---------|
|        | 진료인원     | 검사인원 | 양성건수 | 진료인원  | 검사인원  | 양성건수 |         |
| 계      | 42       | 36   | -    | 6,317 | 4,987 | 6    |         |
| 은평병원   | 6        | 5    | -    | 861   | 749   | -    | 3.3. 개소 |
| 소방학교   | 3        | 1    | -    | 1,443 | 1,073 | 2    | 3.3. 개소 |
| 잠실주경기장 | 19       | 16   | -    | 2,416 | 1,576 | 1    | 3.3. 개소 |
| 이대서울병원 | 14       | 14   | -    | 1,597 | 1,589 | 3    | 3.5. 개소 |

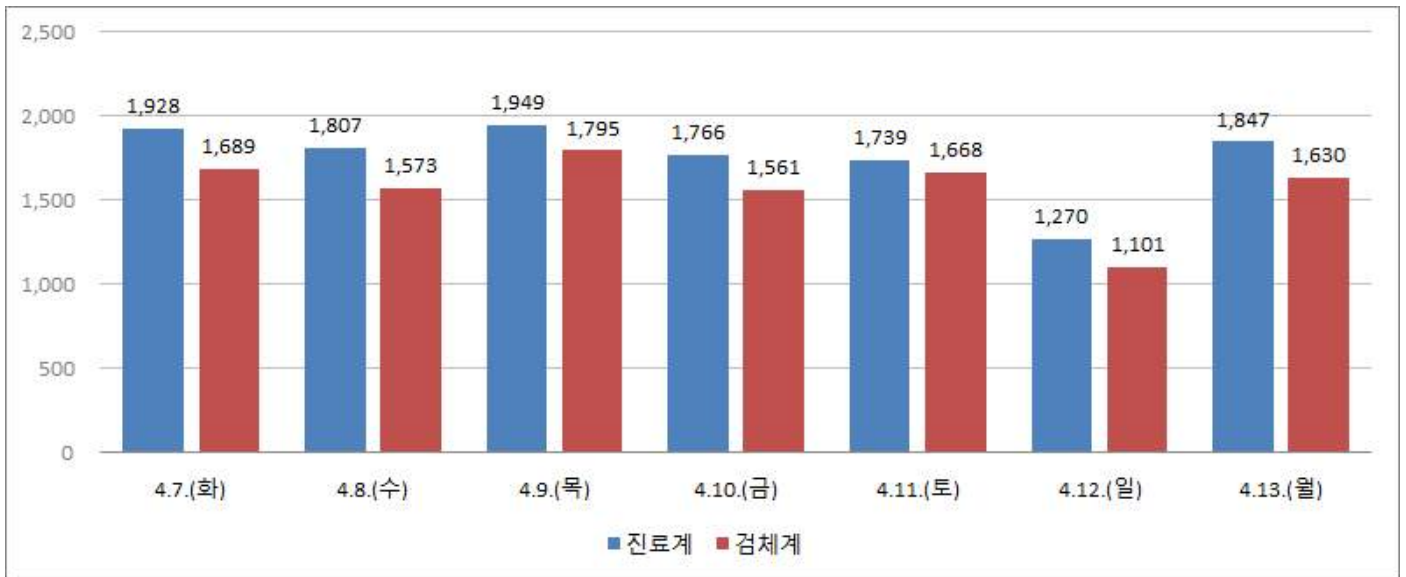
※ 양성건수: 검체 후 통보 되어온 양성반응자수로 검사일과 동일하지 않음

- 해외입국자 검사(4.3.~4.14.) : 누적 69명 / 4.14. 2명

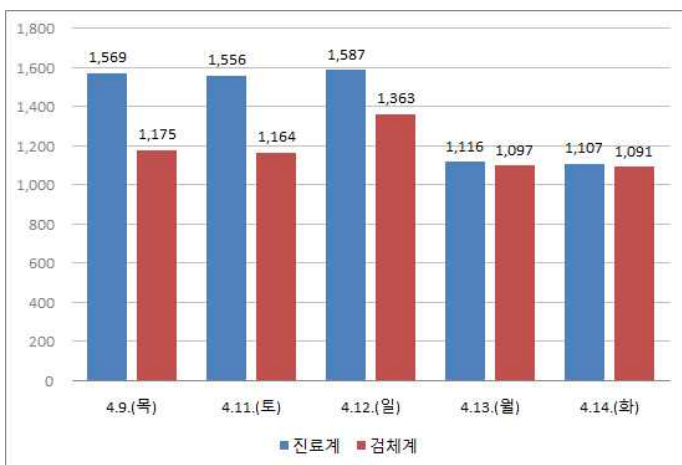
| 계      | 용산 | 성동 | 광진 | 동대문 | 중랑 | 양천 | 동작 | 관악 | 서초 | 강남 | 송파 |
|--------|----|----|----|-----|----|----|----|----|----|----|----|
| 38     | 1  | 2  | 1  | 2   | 1  | 1  | 1  | 1  | 1  | 13 | 14 |
| 서초(22) | 1  |    |    |     |    |    |    | 1  | 1  | 11 | 7  |
| 송파(47) |    | 2  | 1  | 2   | 1  | 1  | 1  |    |    | 2  | 7  |

● 일자별 선별진료소 운영 현황

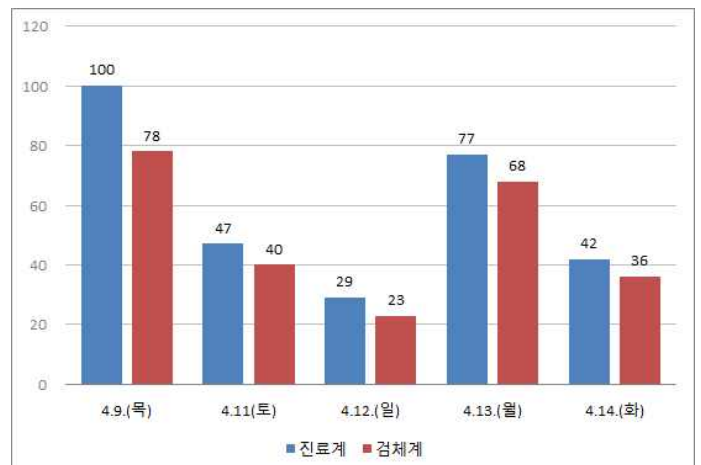
(단위: 건)



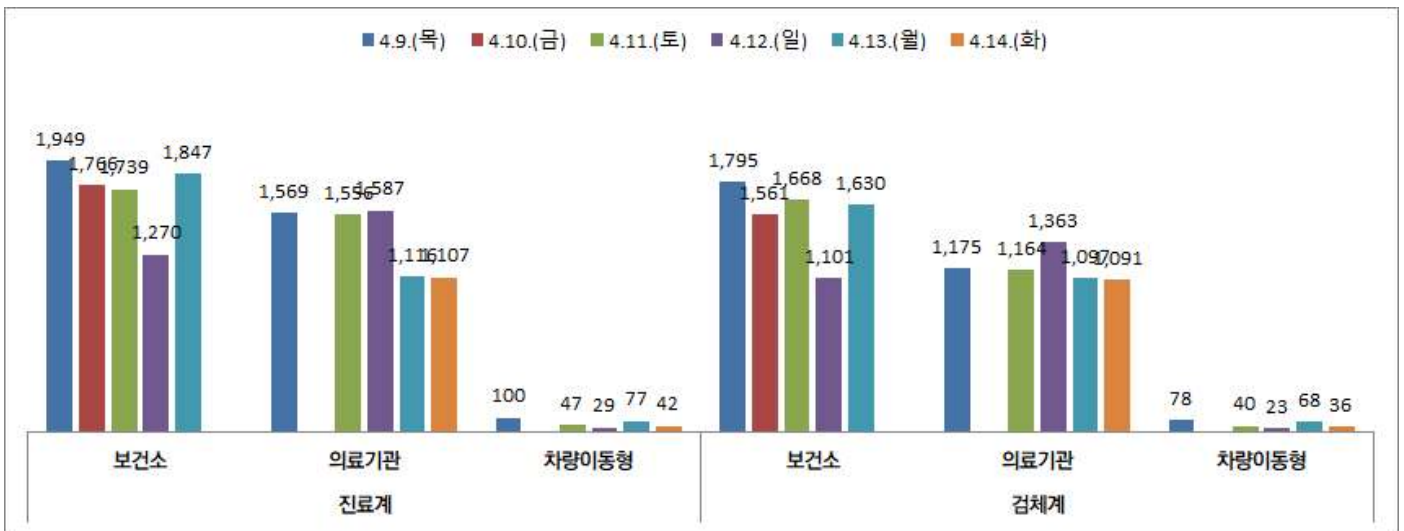
보건의료 선별진료소 운영 현황



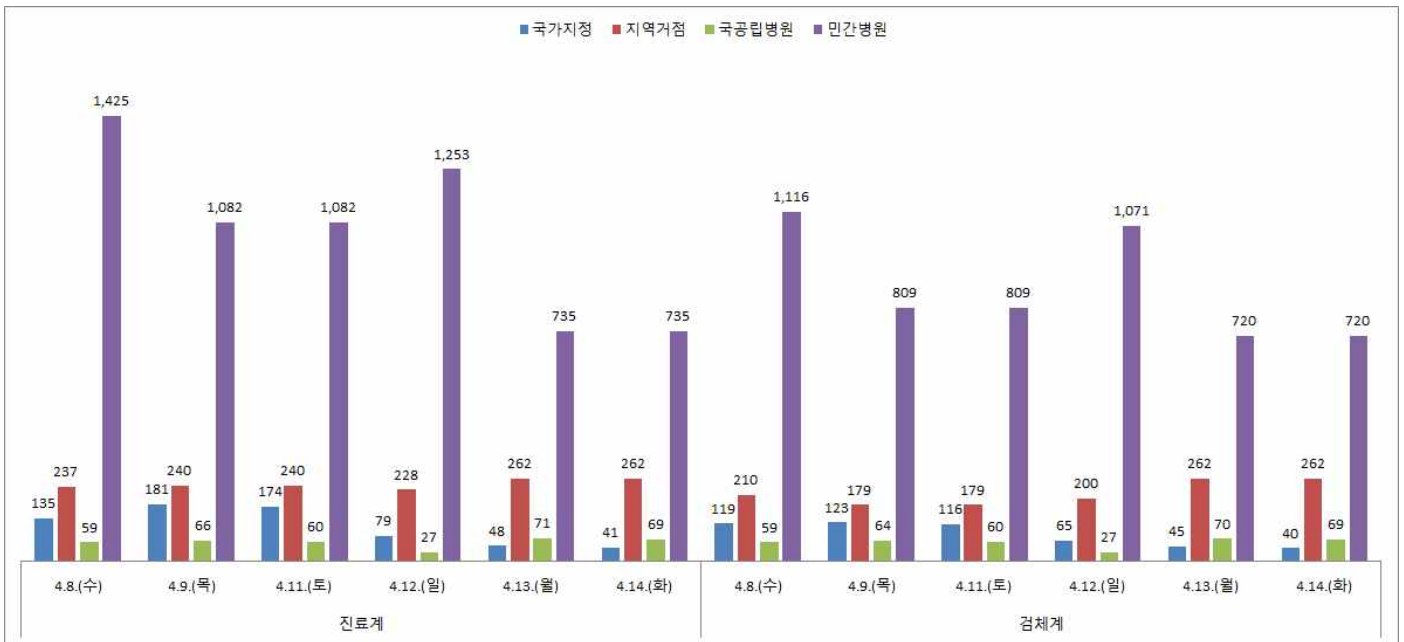
의료기관 선별진료소 운영현황



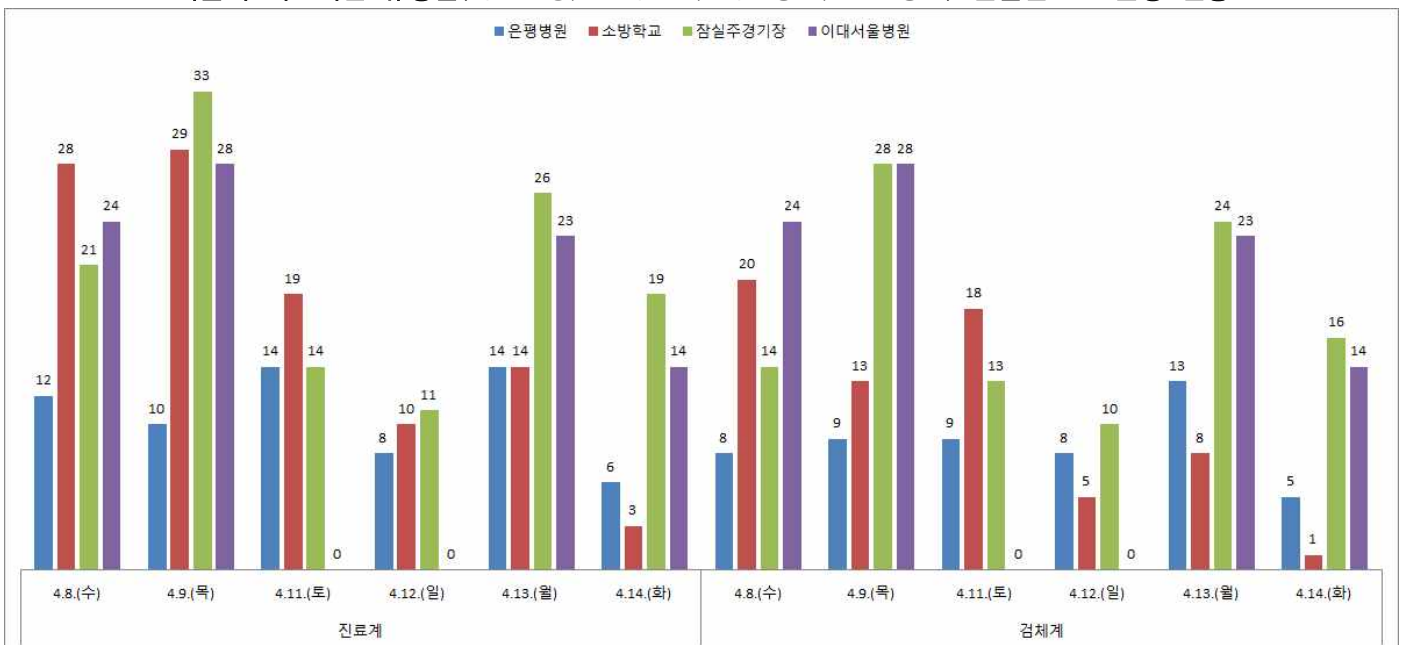
차량이동식 선별진료소 운영현황



서울시 선별진료소 유형별(보건소, 의료기관, 차량이동식) 운영 현황



서울시 의료기관 유형별(국가지정, 지역거점, 국립병원, 민간병원) 선별진료소 운영 현황



서울시 차량이동형 지점별(은평병원, 소방학교, 잠실주경기장, 이대서울병원) 선별진료소 운영 현황

● 국내 확진환자 발생 현황

- 국내 확진자는 10,591명(전일 00시 기준 대비 27명 추가)이며, 이 중 격리해제는 7,616명(전일 대비 82명 증가)으로 전체적으로 격리 중 환자는 감소함
- 사망자는 225명(전일 00시 기준 대비 3명 추가)으로 치명률은 2.12%로 확인됨
- 전국적으로 **약 81.4%는 집단발생(cluster)과 연관성**을 확인하였으며, 기타 조사·분류 중인 사례는 약 9.6%이고, 해외유입 사례가 9.0%임
- \* 전체 확진 사례 중 신천지 관련 집단발생은 5,211명(49.2%)임

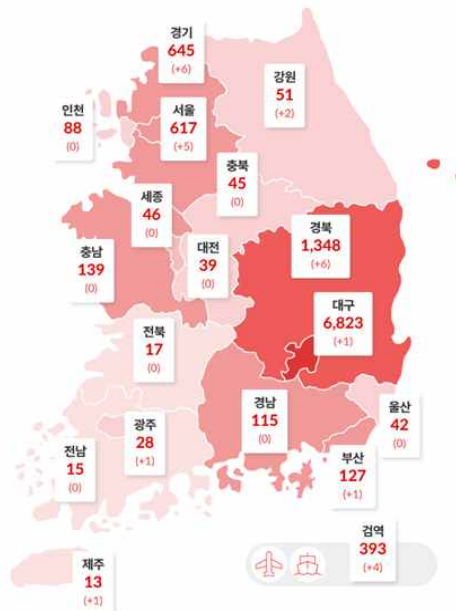
국내 코로나19 발생 현황 (2020.4.15. 00:00 기준) (출처: 질병관리본부)

| 구분             | 총계           | 확진환자현황    |           |             |          | 검사현황         |            |              |
|----------------|--------------|-----------|-----------|-------------|----------|--------------|------------|--------------|
|                |              | 계         | 격리해제      | 격리 중        | 사망       | 계            | 검사 중       | 결과 음성        |
| 4.14.(화) 0시 기준 | 527,438      | 10,564    | 7,534     | 2,808       | 222      | 516,874      | 14,651     | 502,223      |
| 4.15.(수) 0시 기준 | 534,552      | 10,591    | 7,616     | 2,750       | 225      | 523,961      | 15,026     | 508,935      |
| 증감             | 7,114 (1.3%) | 27 (0.3%) | 82 (1.1%) | △58 (△2.1%) | 3 (1.4%) | 7,087 (1.4%) | 375 (2.6%) | 6,712 (1.3%) |

- 새롭게 확진된 환자 27명의 현황

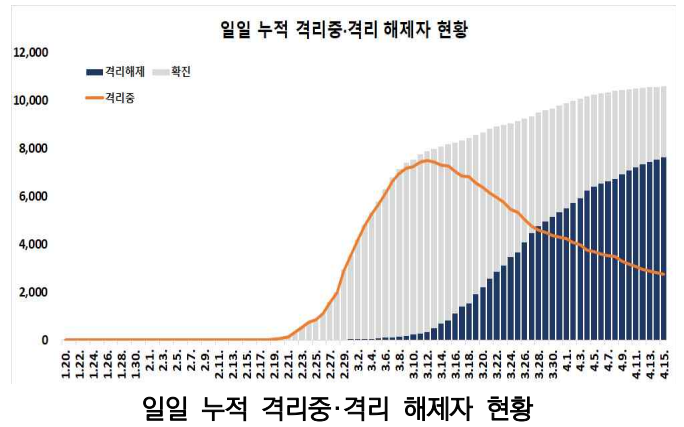
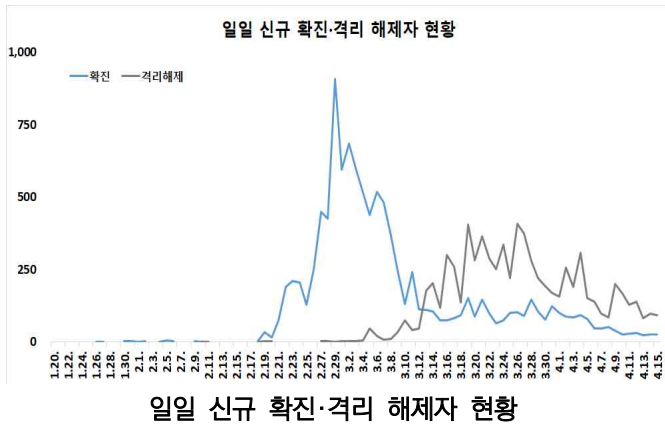
| 구분    | 합계     | 서울  | 부산  | 대구    | 인천 | 광주 | 대전 | 울산 | 세종 | 경기  | 강원 | 충북 | 충남  | 전북 | 전남 | 경북    | 경남  | 제주 | 검역  |
|-------|--------|-----|-----|-------|----|----|----|----|----|-----|----|----|-----|----|----|-------|-----|----|-----|
| 격리 중  | 2,750  | 376 | 17  | 1,182 | 40 | 7  | 15 | 8  | 25 | 310 | 23 | 14 | 25  | 9  | 8  | 263   | 31  | 8  | 389 |
| 격리 해제 | 7,616  | 239 | 107 | 5,486 | 48 | 21 | 24 | 33 | 21 | 322 | 27 | 31 | 114 | 8  | 7  | 1,035 | 84  | 5  | 4   |
| 사망    | 225    | 2   | 3   | 155   | -  | -  | -  | 1  | -  | 13  | 1  | -  | -   | -  | -  | 50    | -   | -  | -   |
| 합계    | 10,591 | 617 | 127 | 6,823 | 88 | 28 | 39 | 42 | 46 | 645 | 51 | 45 | 139 | 17 | 15 | 1,348 | 115 | 13 | 393 |
| 증감    | 27     | 5   | 1   | 1     | -  | 1  | -  | -  | -  | 6   | 2  | -  | -   | -  | -  | 6     | -   | 1  | 4   |
| 해외 유입 | 11     | 3   | 1   | 1     | -  | -  | -  | -  | -  | -   | 1  | -  | -   | -  | -  | -     | -   | 1  | 4   |
| 지역 발생 | 16     | 2   | -   | -     | -  | 1  | -  | -  | -  | 6   | 1  | -  | -   | -  | -  | 6     | -   | -  | -   |

- \* 4월 14일 0시부터 4월 15일 0시 사이에 질병관리본부로 신고, 접수된 자료 기준으로 신규 확진자 신고내역을 해외유입과 이외의 경우로 구분하여 잠정수치를 제시
- \* 상기 통계는 모두 추후 역학조사 과정에서 변경될 수 있음



국내 확진자 분포 현황 (\*출처: 질병관리본부)

- 국내 일별 신규/누적 확진자 현황 (2020.4.15. 00:00 기준)

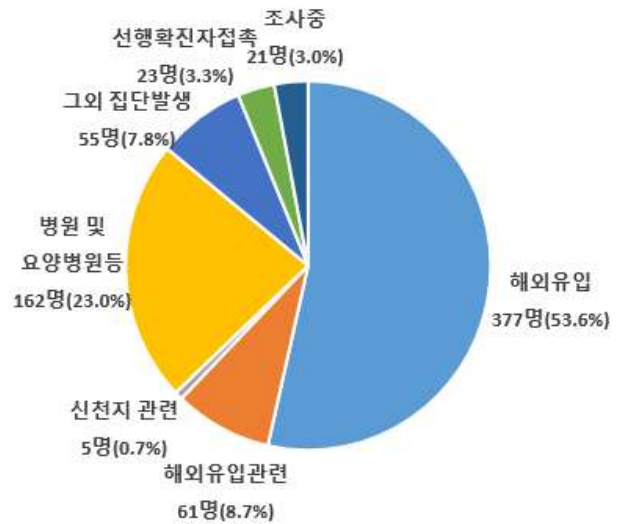


- \* 금일 0시 기준 국내 코로나19 확진환자는 총 10,591명(전일 0시 기준 27명 추가)으로 보고되었고 이 중 7,616명이 격리해제 되어, 격리해제 환자 수는 증가하고, 격리 중 환자는 감소하는 추세임  
(격리 중 : 4.13. 2,873명 → 4.14. 2,808명 → 4.15. 2,750명 / 격리해제 : 4.13. 7,447명 → 4.14. 7,534명 → 4.15. 7,616명)
- \* 금일 신규 확진자 27명 중 검역과정에서 4명(14.8%)이 발생하였고, 경기 6명, 서울 5명으로 서울·경기가 전체의 40.7%를 차지했고, 경북 6명, 대구 1명으로 대구·경북이 전체의 25.9%를 차지함
- \* 또한, 신규 확진자 27명 중 해외유입 관련 사례가 11건(40.7%)으로 유럽 등에서의 해외유입 사례가 지속적으로 발생하고 있음  
· 유럽 5명, 미주 4명, 중국 외 아시아 2명 / 내국인 8명, 외국인 3명 / 검역 4명, 지역사회 7명
- \* 누적 확진자 10,591명 중 해외유입 관련 사례 955명(9.0%)으로 확인됨  
· 유럽 429명, 미주 405명, 중국 외 아시아 102명, 중국 16명, 아프리카 3명 / 내국인 874명, 외국인 81명 / 검역 393명, 지역사회 562명

- 감염경로별 신규환자 발생 현황 (2020.4.15. 00:00 기준)

최근 2주간 감염경로별 신규환자 발생 현황

| 감염경로 구분     | 신규환자 | (%)     |
|-------------|------|---------|
| 계           | 704  | (100.0) |
| 해외유입        | 377  | (53.6)  |
| 해외유입 관련     | 61   | (8.7)   |
| 신천지 관련      | 5    | (0.7)   |
| 병원 및 요양병원 등 | 162  | (23.0)  |
| 그 외 집단발생    | 55   | (7.8)   |
| 선행 확진자 접촉   | 23   | (3.3)   |
| 조사중         | 21   | (3.0)   |



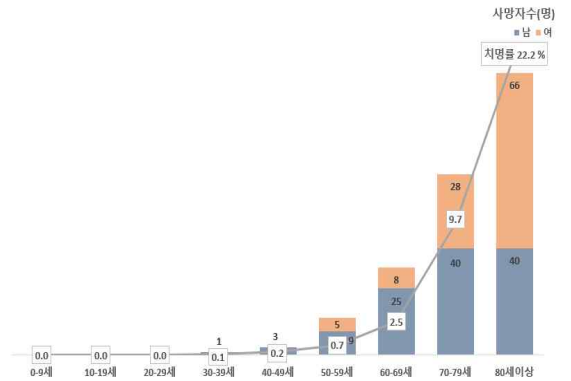
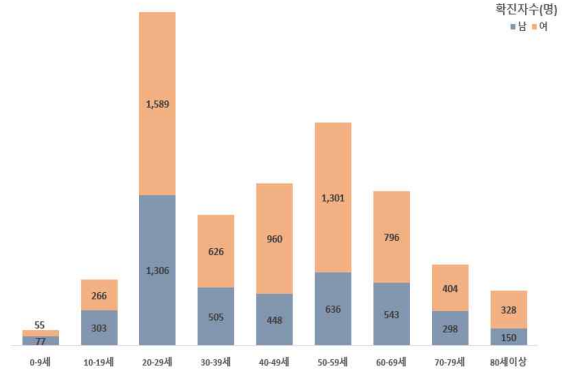
\* 4월 1일 0시부터 4월 15일 0시까지 2주간 신고된 현황

- \* 최근 2주간 발생한 신규환자 704명 중 해외유입이 377명(53.6%)으로 가장 높은 비율을 차지했으며, 다음으로 병원 및 요양병원 등의 소규모 집단감염이 162명으로 23.0%의 비율을 차지함

- 국내 코로나19 확진자 현황 (2020.4.15. 00시 기준)

국내 코로나19 확진자 성별·연령별 현황

| 구분 | 확진자    | (%)     | 사망      | (%)     | 치명률(%)  |       |
|----|--------|---------|---------|---------|---------|-------|
| 계  | 10,591 | (100.0) | 225     | (100.0) | 2.12    |       |
| 성별 | 남성     | 4,266   | (40.28) | 118     | (52.44) | 2.77  |
|    | 여성     | 6,325   | (59.72) | 107     | (47.56) | 1.69  |
| 연령 | 80세 이상 | 478     | (4.51)  | 106     | (47.11) | 22.18 |
|    | 70-79  | 702     | (6.63)  | 68      | (30.22) | 9.69  |
|    | 60-69  | 1,339   | (12.64) | 33      | (14.67) | 2.46  |
|    | 50-59  | 1,937   | (18.29) | 14      | (6.22)  | 0.72  |
|    | 40-49  | 1,408   | (13.29) | 3       | (1.33)  | 0.21  |
|    | 30-39  | 1,131   | (10.68) | 1       | (0.44)  | 0.09  |
|    | 20-29  | 2,895   | (27.33) | 0       | (0.00)  | -     |
|    | 10-19  | 569     | (5.37)  | 0       | (0.00)  | -     |
|    | 0-9    | 132     | (1.25)  | 0       | (0.00)  | -     |



국내 코로나19 확진자 성별·연령별 분포

\* 국내 확진자는 10,591명, 사망자는 225명으로 보고되었으며, 치명률은 2.12%로 확인됨

✓ 성별 분포 현황

- \* 성별로는 확진자에서 여성이 6,325명(59.72%)으로 남성 4,266명(40.28%)보다 높은 비율을 차지하였으나, 사망자의 경우에는 남성이 118명(52.44%)으로 여성 107명(47.56%) 보다 높은 비율을 차지함
- 성별에 따른 치명률은 4,266명의 확진자 중 118명이 숨진 남성에서 2.77%로 여성 1.69%보다 높은 치명률을 보임

✓ 연령별 분포 현황

- \* 확진자의 연령대는 20대에서 2,895명(27.33%)으로 가장 많은 비율을 차지하였으며, 50대 1,937명(18.29%), 40대 1,408명(13.29%), 60대 1,339명(12.64%) 순으로 나타남
- \* 사망자의 경우 확진자의 연령대와는 달리 60대 이상 고령층에서 207명(92.00%)으로 많은 비율을 차지함
- 연령대별 치명률은 478명의 확진자 중 106명이 숨진 80세 이상이 22.18%, 70대가 9.69%로, 여전히 7080 고령층에서 높은 치명률을 보임

위중·중증환자 현황

| 구분     | 계  | 중증 (%)     | 위중 (%)     |
|--------|----|------------|------------|
| 계      | 65 | 23 (100.0) | 42 (100.0) |
| 80세 이상 | 10 | 3 (13.0)   | 7 (16.7)   |
| 70-79세 | 31 | 12 (52.2)  | 19 (45.2)  |
| 60-69세 | 13 | 3 (13.0)   | 10 (23.8)  |
| 50-59세 | 6  | 3 (13.0)   | 3 (7.1)    |
| 40-49세 | 3  | 0 (0.0)    | 3 (7.1)    |
| 30-39세 | 0  | 0 (0.0)    | 0 (0.0)    |
| 20-29세 | 2  | 2 (8.7)    | 0 (0.0)    |
| 10-19세 | 0  | 0 (0.0)    | 0 (0.0)    |
| 0-9세   | 0  | 0 (0.0)    | 0 (0.0)    |

연령별 재양성자 현황

| 구분     | 계   | (%)     |
|--------|-----|---------|
| 계      | 133 | (100.0) |
| 80세 이상 | 13  | (9.8)   |
| 70-79세 | 5   | (3.8)   |
| 60-69세 | 15  | (11.3)  |
| 50-59세 | 25  | (18.8)  |
| 40-49세 | 16  | (12.0)  |
| 30-39세 | 20  | (15.0)  |
| 20-29세 | 30  | (22.6)  |
| 10-19세 | 6   | (4.5)   |
| 0-9세   | 3   | (2.3)   |

● 국외 발생 현황

- 4.15.까지 보고된 국외 총 확진자수는 **1,915,819명**으로 전일 대비 **3.32% 증가(61,623명 신규환자)**
- 이 중 **124,529명(6,493명 추가)** 사망하여 치명률은 **6.50%(전일 6.37%)**로 확인됨

| 국가 및 지역      | 확진자수(명,%) |               | 사망자수(명,%) |               | 치명률(%)       | 증가율(%)<br>*전일 대비 |
|--------------|-----------|---------------|-----------|---------------|--------------|------------------|
| 아시아          | 154,745   | 8.08%         | 5,027     | 4.04%         | 3.25%        | <b>4.69%</b>     |
| 중동           | 113,158   | 5.91%         | 5,671     | 4.55%         | <b>5.01%</b> | 3.40%            |
| 아메리카         | 688,140   | <b>35.92%</b> | 29,298    | <b>23.53%</b> | <b>4.26%</b> | 3.16%            |
| 유럽           | 939,172   | <b>49.02%</b> | 84,155    | <b>67.58%</b> | <b>8.96%</b> | 3.21%            |
| 오세아니아        | 7,456     | 0.39%         | 70        | 0.06%         | 0.94%        | 0.70%            |
| 아프리카         | 8,658     | 0.45%         | 192       | 0.15%         | 2.22%        | <b>7.01%</b>     |
| 기타*(섬, 영토 등) | 4,490     | 0.23%         | 116       | 0.09%         | 2.58%        | 1.47%            |
| 전세계          | 1,915,819 | 100%          | 124,529   | 100%          | <b>6.50%</b> | 3.32%            |

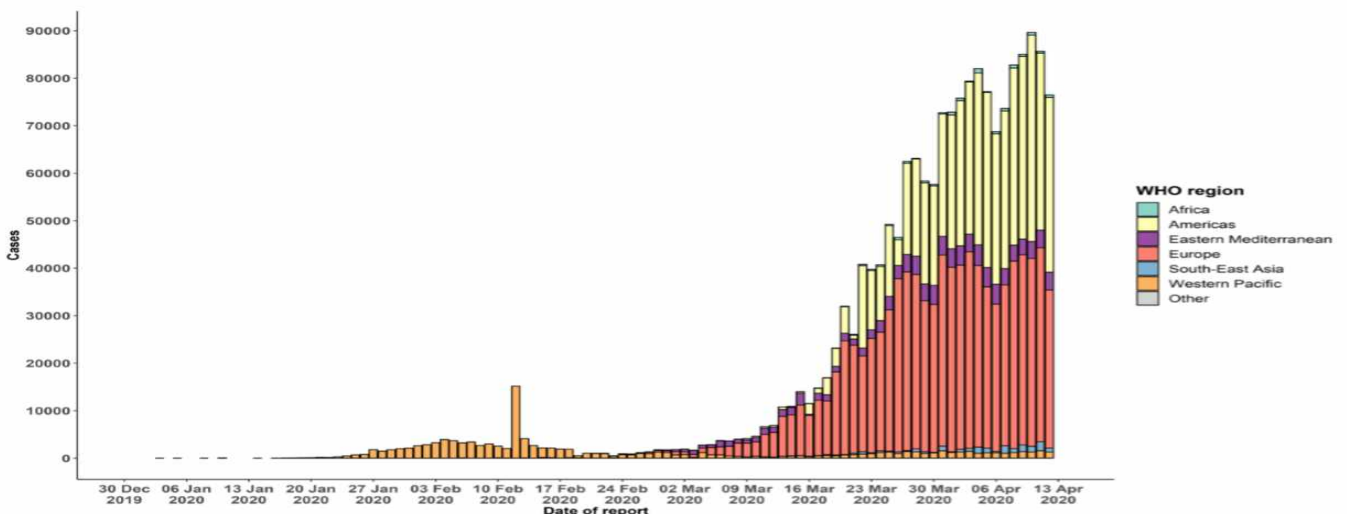
\* 치명률=사망자수/확진자수\*100, \*기타 영토는 WHO situation report 기준, \*증가율=(당일확진자-전일확진자)/전일확진자\*100

전 세계 코로나19 치명률 현황 (2020. 4. 15. 00:00 기준) (출처) [질병관리본부](#)



코로나19 확산 현황 (2020. 4. 15. 기준) (출처) [2019-nCoV Global Cases \(by Johns Hopkins CSSE\)](#)

Figure 1. Epidemic curve of confirmed COVID-19, by date of report and WHO region through 13 April 2020



코로나19 발생 현황 (2020. 4. 14. 18:00 기준) (출처) [WHO Situation Report](#)

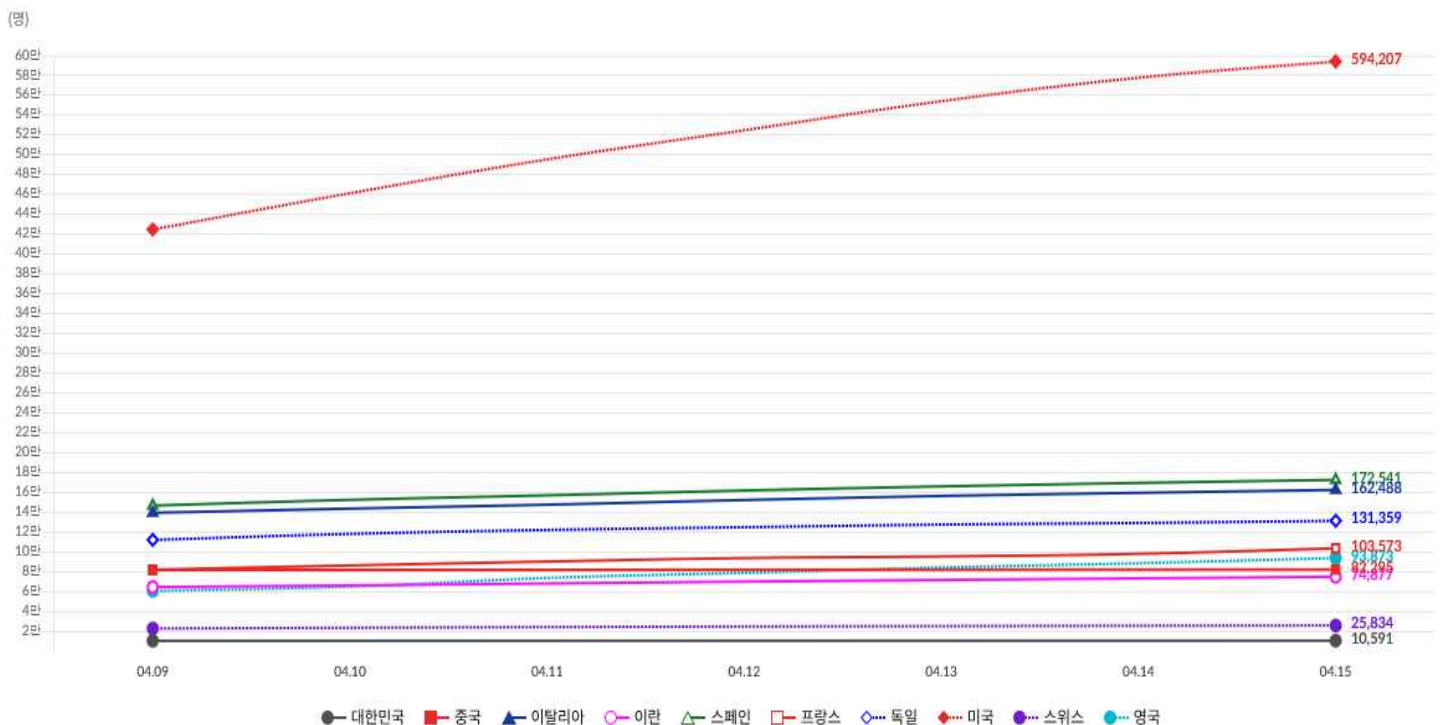
● **주요 국가별 발생 현황** (2020. 4. 15. 00:00 기준) (출처) [질병관리본부](#)

- 치명률은 프랑스 15.19%, 이탈리아 12.97%, 영국 12.90%, 스페인 10.46%, 이란 6.25%, 미국 4.27%, 중국 4.06%, 스위스 3.48%, 독일 2.51%, 한국 2.12%순으로 높았음. 치명률은 유행기간이 늘어나면서 더욱 증가할 전망
- 전일 대비 확진자 증가율은 영국 5.93%, 프랑스 5.60%, 미국 2.83%, 이란 2.15%, 이탈리아 1.86%, 스페인 1.80%, 독일 1.67%, 스위스 0.99%, 한국 0.26%, 중국 0.06%순으로 높았음

| 국가   | 확진자 수(명) |         |         |         |         |         |         | 누적 사망자 수(명) | 전일대비 확진자 증가율(%) | 치명률(%)        |
|------|----------|---------|---------|---------|---------|---------|---------|-------------|-----------------|---------------|
|      | 4.9      | 4.10    | 4.11    | 4.12    | 4.13    | 4.14    | 4.15    |             |                 |               |
| 미국   | 424,945  | 461,437 | 495,535 | 524,903 | 554,226 | 577,842 | 594,207 | 25,402      | 2.83%           | 4.27%         |
| 스페인  | 146,690  | 152,446 | 157,022 | 161,852 | 166,019 | 169,496 | 172,541 | 18,056      | 1.80%           | <b>10.46%</b> |
| 이탈리아 | 139,422  | 143,626 | 147,577 | 152,271 | 156,363 | 159,516 | 162,488 | 21,067      | 1.86%           | <b>12.97%</b> |
| 독일   | 112,113  | 118,181 | 122,171 | 124,908 | 127,574 | 129,207 | 131,359 | 3,294       | 1.67%           | 2.51%         |
| 프랑스  | 82,048   | 86,334  | 90,276  | 93,790  | 95,403  | 98,076  | 103,573 | 15,729      | <b>5.60%</b>    | <b>15.19%</b> |
| 영국   | 60,733   | 65,077  | 73,758  | 78,991  | 84,279  | 88,621  | 93,873  | 12,107      | <b>5.93%</b>    | <b>12.90%</b> |
| 중국   | 81,865   | 81,907  | 81,953  | 82,052  | 82,160  | 82,249  | 82,295  | 3,342       | 0.06%           | 4.06%         |
| 이란   | 64,586   | 66,220  | 68,192  | 70,029  | 71,686  | 73,303  | 74,877  | 4,683       | 2.15%           | 6.25%         |
| 스위스  | 22,789   | 23,574  | 24,308  | 24,900  | 25,300  | 25,580  | 25,834  | 900         | 0.99%           | 3.48%         |
| 한국   | 10,423   | 10,450  | 10,480  | 10,512  | 10,537  | 10,564  | 10,591  | 225         | 0.26%           | 2.12%         |

| 총 국가수     | 180       | 180       | 180       | 181       | 181       | 181       | 181       |   |              |              |
|-----------|-----------|-----------|-----------|-----------|-----------|-----------|-----------|---|--------------|--------------|
| 전세계 총환자수  | 1,451,392 | 1,539,288 | 1,630,474 | 1,712,851 | 1,788,348 | 1,854,196 | 1,915,819 | - | <b>3.32%</b> | <b>6.50%</b> |
| 전세계 총사망자수 | 86,879    | 94,408    | 101,454   | 107,245   | 112,883   | 118,036   | 124,529   |   |              |              |

주요 발생국가 주간 동향





● **해외유입 현황** (2020. 4. 15. 0:00 기준) (출처) [질병관리본부](#)

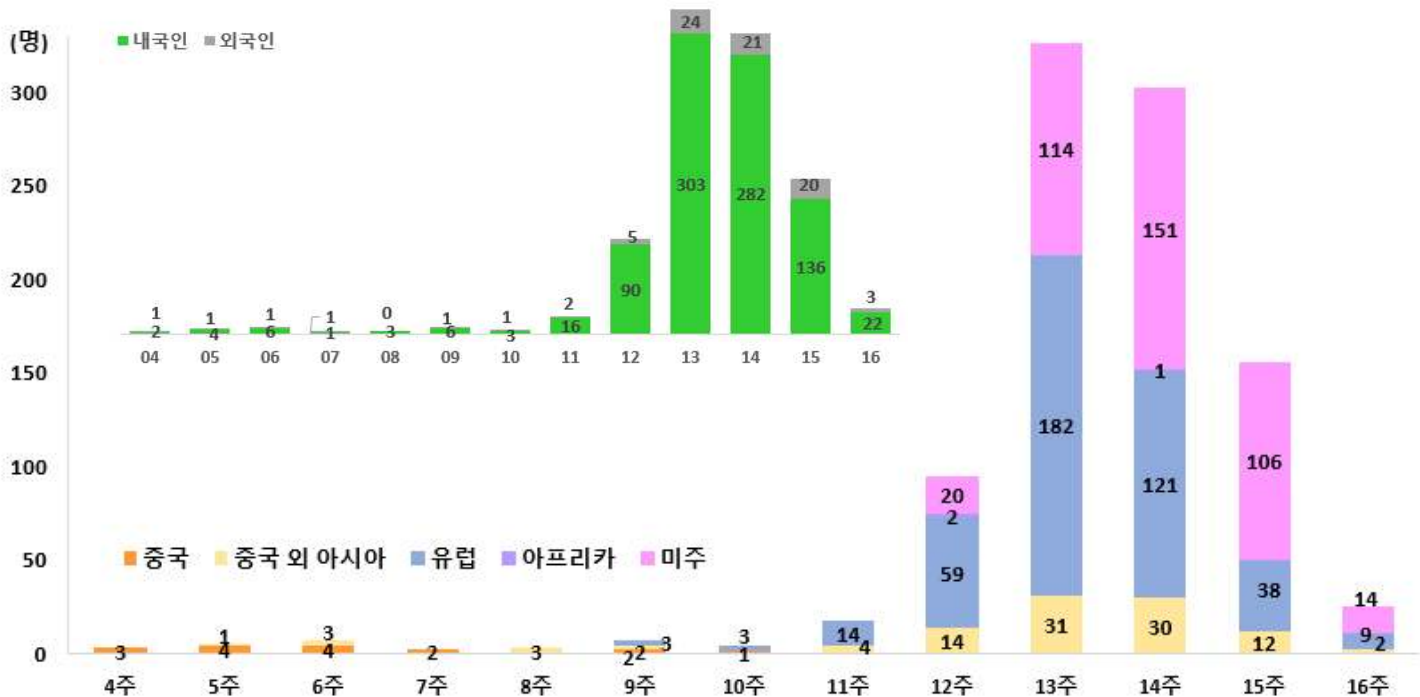
- 어제 신규로 확인된 해외유입 환자는 11명이며, 유입 국가(지역)는 미주 4명, 유럽 5명, 기타 2명
- 중앙방역대책본부는 3월 18일 미국발 해외유입 확진자가 처음으로 발생한 이후 최근 그 수가 증가함에 따라 13일 0시부터 미국발 입국자(내국인, 장기체류외국인) 관리를 강화할 예정
  - 기존은 자가격리 후 유증상시에 검사를 실시하였으나, 자가격리 후 3일내 전수검사를 실시하도록 변경

〈해외유입 현황 4.15. 0시 기준〉

| 구분 | 합계  | 유입국가   |         |         |         |        | 확인 단계   |         | 국적      |        |
|----|-----|--------|---------|---------|---------|--------|---------|---------|---------|--------|
|    |     | 중국     | 외 아시아   | 유럽      | 미주      | 아프리카   | 검역단계    | 지역사회    | 내국인     | 외국인    |
| 신규 | 11  | 0      | 2       | 5       | 4       | 0      | 4       | 7       | 8       | 3      |
| 누계 | 955 | 16     | 102     | 429     | 405     | 3      | 393     | 562     | 874     | 81     |
|    |     | (1.7%) | (10.7%) | (44.9%) | (42.4%) | (0.3%) | (41.2%) | (58.8%) | (91.5%) | (8.5%) |

| 확진자수(명) |     | 여행국  |
|---------|-----|--|
| 중국      | 16  | -  |
| 중국외아시아  | 102 | 필리핀, 태국, 인도네시아, 일본, 싱가포르, 말레이시아, 이란, 베트남, 아랍에미리트, 팔라우, 카타르, 터키 등                             |
| 유럽      | 429 | 영국, 스페인, 프랑스, 이탈리아, 아일랜드, 체코, 독일, 스위스, 포르투갈, 폴란드, 헝가리, 오스트리아, 네덜란드, 크로아티아, 에스토니아, 핀란드, 그리스 등 |
| 아프리카    | 3   | 이집트, 남아공·나미비아·짐바브웨   |
| 미주      | 405 | 미국, 캐나다, 브라질, 아르헨티나, 멕시코, 페루, 콜롬비아, 칠레, 볼리비아 등   |

해외유입 추정현황(4.15. 0시 기준)



## 2. 정책 동향

### 코로나19 발생 현황 및 정부 대응 요약

서울특별시 공공보건의료재단

| 일자                                 | 국내 발생(명)          | 정부   | 서울시   |
|------------------------------------|-------------------|--|---|
| '20.01.03.                         | -                 | · 질병관리본부, 「우한시 원인불명 폐렴 대책반」 가동<br>- 우한시 발 항공편 입국자 검역 강화<br>- 중국 보건당국, WHO와 긴밀한 협력체계 유지<br>- 우한 방문 또는 체류자 발열, 호흡기증상 시 1339 신고 당부  |   |
| '20.01.08.                         | -                 | · 국내 조사대상 첫 유증상자 발생<br>- 중국 국적 36세 여성 1명, 유증상자 분류되어 격리, 치료, 검사 실시<br>- 접촉자 역학조사 및 모니터링 시작(29명)   |   |
| '20.01.11.                         | -                 | · 첫 유증상자 PCR 검사 결과 음성<br>- 유증상자 및 접촉자 모니터링 종료  | -   |
| '20.01.13.                         | -                 | · 질병관리본부, 신종코로나바이러스 분석·검사법 개발 착수   |   |
| '20.01.16.                         | -                 | · 질병관리본부, 신종코로나바이러스 지역사회 대응 강화<br>- 중국 우한시 방문자 중 14일 이내 유증상자 신속한 사례분류, 진단검사<br>- '신종 코로나바이러스 대응절차(3판)' 배포('20.1.17.)<br>- 각 시·도 대책반 구성, 설 연휴 비상방역근무체계 가동<br>- 시도 보건환경연구원에 PCR 검사 이관, 지역별 신속검사 가능하도록 계획   |   |
| <b>stage 1_중국 유입, 국내 첫 확진환자 발생</b> |                   |  |   |
| '20.01.20.                         | 확진:1(+1)          | · 신종코로나바이러스 감염증 <b>국내 첫 확진환자 발생</b><br>- 35세 여성(중국국적) 인천공항 검역과정 발열 등 유증상   | · 서울시 확진자 최초발생<br>※ 공식자료 기반 후향적 확진일자 재추정  |
| '20.01.23.                         | 확진:1(-)<br>확진:1   | · 질병관리본부, 감염병 위기경보 수준 '주의' 단계로 상향  |   |
| '20.01.24.                         | 확진:2(+1)<br>※미발표  | · 신종코로나바이러스 감염증 두 번째 확진자 확인<br>- 중국 후베이성 우한시 근무자(55세, 한국인 남성), 김포공항 검역과정 유증상 확인<br>· WHO 긴급위원회 "아직 국제공중보건위기상황 아니야"   | · 서울시 '신종 코로나 방역대책 반 가동' 선언후 24시간 대응  |
| '20.01.26.                         | 확진:3(+1)<br>※미발표  | · 신종코로나바이러스 감염증 세 번째 확진자 확인<br>- 후베이성 우한시로부터 입국한 한국인(54세 남성), 1.20. 귀국<br>· 질병관리본부, 중국 전역 검역대상 오염지역 지정, 사례정의 확대<br>- 의사환자 및 조사대상유증상자 사례정의 확대로 격리 및 감시대상자 큰 폭 증가  | -   |
| '20.01.27.                         | 확진:4(+1)<br>※미발표  | · 신종코로나바이러스 감염증 네 번째 확진자 확인<br>- 후베이성 우한시 방문 후 귀국, 55세 남자 한국인<br>· 보건복지부, 감염병 <b>위기경보 단계, "주의→경계" 격상</b><br>· 보건복지부, 「 <b>신종 코로나바이러스 감염증 중앙사고수습본부</b> 」 설치<br>- 국립중앙의료원, 신종 코로나바이러스 감염증 대응으로 기능 전환   | -   |
| '20.01.28.                         | 확진:4(-)<br>※미발표   | · 최근 14일내 중국 우한 입국자 전수조사 실시<br>· 지역사회 확산 방지 위해 대응체계 강화<br>- 지자체별 선별진료소 추가 확대(1.28. 현재 288개 운영)<br>- 1339 상담센터 상담 인력(27명→170명) 추가 확보<br>- 감염병관리병상 추가 확보 계획 수립(국가지정입원치료병상 29개 병원, 161 병실)<br>- 민간의료기관 신종코로나바이러스 검사 가능 하도록 기술과 자료 제공<br>- 신종 코로나바이러스감염증 대비 어린이집 등 대응요령 배포<br>· WHO 신종코로나바이러스 감염증 위험 수위 '보통→높음'으로 조정   | · 보건소(25개), 시립병원(4개) 선별진료소 운영<br>· 격리병상 기개 상시 가동 준비<br>· 중국동포 밀집지역 임시 신고·지정 센터 지정<br>· 예방 등 시민 집중 홍보 안내 강화                            |
| '20.01.30.                         | 확진:6(+2)<br>확진:4  | · 신종 코로나바이러스 추가 환자 2명 확인, <b>첫 2차 감염 사례 발생</b><br>- 우한 방문 후 귀국(32세 남자 한국인), 세 번째 확진자 접촉자(56세 남자 한국인)<br>· 문재인 대통령 주재 「신종 코로나바이러스 감염증 대책 종합점검회의」 개최<br>- 검역인력 확충, 보건소 기능 감염병 중심으로 전환, 격리 시 보상 등 범부처 총력 대응<br>· 민간 협력으로 진단 빠른 '실시간유전자 증폭검사' 구축·검증·평가 완료<br>- real time RT-PCR, 1회 검사로 확진, 6시간 이내 결과 확인 가능<br>- 1.31.부터 전국 18개 보건환경연구원에서 검사 실시<br>· 의료기관 DUR, ITS를 통한 환자 해외 여행력 확인<br>- DUR(의약품안전사용서비스), ITS(해외여행력 정보 제공프로그램) | · 중국 우한시 입국자 208명 전수 조사 진행<br>· 관광 위기관리ITF 체계 구성<br>· 서울시, 신종코로나바이러스 감염증 상황 매일 유튜브 생방송 실시<br>· 서울시 소방재난본부, 신종코로나바이러스 의심환자 이송지원반 확대 운영 |
| '20.01.31.                         | 확진:11(+5)<br>※미발표 | · <b>우한교민 368명 1차 입국</b> , 유증상 18명<br>· 질병관리본부 확진자 역학조사 경과발표, 접촉자 자기격리 및 심층조사 시행<br>· "신종 코로나바이러스 대응 실험실 생물안전 잠정기준" 안내<br>· 보건소 선별진료서 이동형 X-ray 장비 구매 188억원 지원<br>· 중앙사고수습본부, 확진자의 확인되지 않은 개인정보 확산 사건 수사 의뢰<br>· WHO 현지시각 1.30. " <b>국제보건위기상황</b> " 선포   | · 선별진료소 58개소 확대<br>- 시립병원 4개소 추가<br>- 서울의료원 응급실 유증상 전용응급실로 전환<br>- 이동 선별진료소 7개 설치 지원<br>· 역학조사반 4→11명 확대<br>· 검사기능 강화                 |

코로나19 발생 현황 및 정부 대응 요약

| 일자         | 국내 발생                 | 정부   | 서울시   |
|------------|-----------------------|--|---|
| '20.02.01. | 확진:12(+1)             | <ul style="list-style-type: none"> <li>· 중앙사고수습본부 회의 관계부처 합동 확대 개편</li> <li>- 중국 유학생, 여행자, 근로자 등 관련 방역 관리방안 범부처적 안건 논의</li> <li>· <b>우한교민 333명 2차 입국</b>, 유증상자 7명, 국립의료원 이송</li> <li>· 마스크와 손소독제 매점·매석 금지하는 고시가 법제처 검토 완료</li> </ul>   |   |
|            | ※미발표                  |  |   |
| '20.02.02. | 확진:15(+3)             | <ul style="list-style-type: none"> <li>· 중앙사고수습본부, 전국 선별진료소 288개→532개로 대폭 확대</li> <li>· 1339 상담인력 (1.31.)38명→126명(2.1.)→188(2.4.) 계획</li> <li>· 우한입국 교민 총 701명 검체 채취 검사, 1차 입국자 1명 확진</li> <li>- 경찰인재개발원(아산)에 520명, 국가공무원인재개발원(진천)에 156명 입소</li> <li>- 입국일로부터 14일간 격리, 종료 후 한 차례 더 진단검사 시행</li> </ul>  |   |
|            | ※미발표                  |  |   |
| '20.02.03. | 확진:15(-)              | <ul style="list-style-type: none"> <li>· 중앙사고수습본부 본부장(차관→장관)주재로 격상</li> <li>· <b>중국 후베이성에서 입국하는 모든 외국인 입국 제한조치(2.4.0시부터)</b></li> <li>· 제주 무사증입국제도 일시 중단</li> <li>· 중국 전용 입국장 별도 설치, 특별입국절차 진행</li> <li>- 특별입국절차: 중국에서 입국하는 모든 내외국인 거주지, 실연력처 확인 후 입국 허용</li> <li>· 밀접접촉자, 일상접촉자 구분 폐지, '접촉자' 전원 자가격리 조치</li> <li>· 중국 유입 추정 9명, 일본 확진자 접촉 1명, 국내 2차 감염 5명</li> </ul>  | <ul style="list-style-type: none"> <li>· 서울시, 소상공인 피해 최소화</li> <li>- 기금 자금 5,000억원 지원</li> <li>- 금리 0.5%p인하 등</li> <li>- 관광객 집중지역 방역소독</li> <li>· <b>대외협력기금 2억원 지원</b></li> <li>- 우한교민 격리 주변 지역 의약품 지원</li> </ul> |
|            | ※미발표                  |  |   |
| '20.02.04. | 확진:16(+1)             | <ul style="list-style-type: none"> <li>· 신종코로나바이러스 진단시약 긴급사용 승인, 의료기관까지 검사 확대</li> <li>- 지역사회 확산 방지, 조기 진단위해 2.7.부터 민간 의료기관에서 검사 가능</li> <li>· 1339, 129, 공단 상담센터 등 유관기관 포함 총 596명 상담 배치</li> <li>· 우한지역 입국자 명단 서울시 송부, 소재 및 위치 파악 전수조사 협업</li> <li>· 집단시설다중이용시설 등 대응지침 배포</li> <li>- 중국 전 지역 다녀온 직원 및 이용자 14일간 업무 배제, 등원 중단 권고</li> <li>- 전 부처의 집단시설 및 다중이용시설에 적용</li> <li>· 16번째 환자, 태국 여행 후 확진(태국 정부 확진자 관련 자료 공유 요청)</li> </ul>  | <ul style="list-style-type: none"> <li>· 지하철 버스, 택시 감염 예방 본격 돌입</li> <li>- 대중교통 대대적 방역</li> <li>· <b>DDP 예방을 위한 특별방역</b></li> <li>- 방역 매주 실시</li> <li>- 열화상 카메라, 세정제 등 배치</li> </ul>                              |
|            | ※미발표                  |  |   |
| '20.02.05. | 확진:19(+3)<br>완치:1(+1) | <ul style="list-style-type: none"> <li>· 2번째 환자, 확진자 중 처음 퇴원</li> <li>· 질병관리본부, 신종코로나바이러스 감염증 환자 바이러스 분리 성공</li> <li>- 신종 코로나바이러스 한국 분리주 이름: BetaCoV/Korea/KCDC03/2020</li> <li>- 유전정보 공개, 백신·치료제 개발 등을 위해 과학계와 공유</li> <li>· 국립보건연구원, 신종코로나바이러스 치료제 및 백신개발 연구 착수</li> <li>· 중앙사고수습본부 유관부처와 마스크 수급 대책 마련</li> <li>· 국민 정보 제공 위해 '신종 코로나바이러스 감염증' 전용 홈페이지 개설</li> <li>- 신종코로나바이러스 마이크로페이지, ncov.mohw.go.kr</li> <li>- 일일 브리핑, 환자 현황 및 이동경로, 팩트 체크, 대응지침, 홍보자료 등 신속 제공</li> <li>· 확진자 개인정보 유출, 일본 직원 사칭에 대한 수사 의뢰</li> </ul> | <ul style="list-style-type: none"> <li>· 외국인 밀집지역 식료품업소 802곳 집중점검, 확산 차단</li> <li>- 3개 시장 75명 투입, 선제적 점검</li> <li>- 야생동물 등 취급여부 점검</li> <li>- 1개 시장 방역·소독 실시</li> </ul>   |
|            | 확진:7                  |  |   |
| '20.02.06. | 확진:23(+4)<br>완치:2(+1) | <ul style="list-style-type: none"> <li>· 중앙사고수습본부 국무총리 임석 하에 본부장 주재로 코로나 대응 논의</li> <li>· 마스크·손소독제 등 수급안정화 위해 긴급수급 조정조치 발동</li> <li>- 마스크·손소독제 생산, 도매업자 출하·판매시 정부 신고 의무 부여</li> <li>· 정부, 민간후원 연계, 마스크 15만개 노인맞춤 돌봄서비스 수행기관 후원</li> <li>· 인천국제공항 검역 강화, 유증상자 4단계 고강도 검역체계 가동</li> <li>- 검역조사→선별진료→시설격리→진단검사, 확장형 검역 시스템 최초 가동</li> <li>· 신종코로나바이러스감염증 사례정의 확대(대응절차 5번 개정), 검사기관 확대</li> <li>· 첫번째 확진자(35세 여자, 중국인), 퇴원</li> </ul>  | <ul style="list-style-type: none"> <li>· 신종코로나 확산 방지, 131개 대학로 소극장, 71개 문화시설 특별방역</li> <li>· 확진자 다중이용시설 이동 동선 지도 서비스 제공 준비</li> <li>· 확산 방지 위한 개선방안 중앙정부에 지속 건의</li> <li>- 7개 건의 5개 반영, 2개 추진중</li> </ul>         |
|            | 확진:10                 |  |   |
| '20.02.07. | 확진:24(+1)<br>완치:2(-)  | <ul style="list-style-type: none"> <li>· 신종코로나바이러스감염증 진단 검사 대상 확대, 의사환자 검사비 지원</li> <li>- 중국 방문 후 유증상자, 의사소견에 따라 신종코로나바이러스감염증 의심되는자</li> <li>- 확진자·의사환자로서 진단받은 경우 검사비용에 한해 지원</li> <li>· 선별진료소 556개소로 확대, 1일 검사 가능 건수 3천여건 정도</li> <li>· 위험성 큰 집단 대상 우선순위 평가하여 검사대상 확대 계획</li> </ul>   | <ul style="list-style-type: none"> <li>· 서울시, 격무시설 2.8부터 운영</li> <li>- 자가격리자 중 독립생활 어려운자 대상</li> <li>- 서울시 인재개발원 활용</li> </ul>  |
|            | ※미발표                  |  |   |

코로나19 발생 현황 및 정부 대응 요약

| 일자         | 국내 발생                                     | 정부  | 서울시  |
|------------|---|---|--|
| '20.02.08. | 확진:24(-)<br>완치:2(-)<br><br>※미발표           | <ul style="list-style-type: none"> <li>· 중앙사고수습본부 17개 시도와 확산 방지 대책 논의               <ul style="list-style-type: none"> <li>- 시도별 시설·병상·인력 등 운영계획 논의</li> </ul> </li> <li>· 입원 또는 격리자 생활지원 위해 법률 근거 관계부처 협의·확정               <ul style="list-style-type: none"> <li>- 「신종감염병중후군 및 중동호흡기증후군(MERS) 발생에 따른 유급휴가비용 및 생활지원비 지원금액」 고시 협의를 거쳐 최종 확정</li> <li>- 14일 이상 격리된 경우, 4인 가구 기준 월 1,230,000원 지급</li> <li>- 유급휴가 제공한 경우 사업주에게 유급휴가비용 지급</li> </ul> </li> <li>· 집단시설·다중이용시설 표준 소독 수행 지침, 각 부처와 지자체 배포</li> <li>· 국내 초기 방역 신속 조치로 다수 경증, 전파 속도 메르스 비해 빠른 편</li> </ul>   |  |
| '20.02.09. | 확진:27(+3)<br>완치:3(+1)<br><br>※미발표         | <ul style="list-style-type: none"> <li>· 중국 입국자 건강상태 모니터링 '자가진단 앱' 사용 사후관리 강화               <ul style="list-style-type: none"> <li>- 2.10.~11. 시범운영, 2.12. 이후 시행</li> </ul> </li> <li>· 지자체 총력 동원 태세, 보건소 방역활동 집중 체계 구축</li> <li>· 환자 조기발견 위한 진단검사 물량 대폭 확대 계획               <ul style="list-style-type: none"> <li>- 2월 말까지, 1일 만 건의 진단검사 가능하도록 확충</li> </ul> </li> <li>· 다수 환자 발생 대비 병상·인력 확보 계획               <ul style="list-style-type: none"> <li>- (음압)1차 국가지정 198 병상 활용→2차 공공병원 및 군병원, 일반 종합병원 활용</li> <li>- (인력)10개 즉각대응팀→30개, 역학조사관 처우개선 및 채용방식 개선</li> <li>- (치료)국립중앙의료원 주관 "중앙임상TF", 표준적 치료방법 권고안 수립</li> </ul> </li> </ul> |  |
| '20.02.10. | 확진:27(-)<br>완치:4(+1)<br><br>※미발표          | <ul style="list-style-type: none"> <li>· 한시적 국내 크루즈선 입항 금지               <ul style="list-style-type: none"> <li>- 크루즈 다이아몬드프린세스호 336명 중 70명 양성(2.9. 기준)</li> </ul> </li> <li>· 11번째 환자, 증상 호전, 검사 2회 연속 음성 확인, 퇴원</li> </ul>  | · 자가격리자 8명, 서울시 인쇄 개발원 입소  |
| '20.02.11. | 확진:28(+1)<br>완치:4(-)<br><br>※미발표          | <ul style="list-style-type: none"> <li>· <b>중국 외 홍콩·마카오 오염지역 지정, 검역 강화</b> 밝힘</li> <li>· 중앙사고수습본부 중국 외 환자 발생 6세 지역, 여행 최소화 권고               <ul style="list-style-type: none"> <li>- 외교부 중국 후베이성 철수 권고(3단계), 그 외 중국 지역 여행자제(2단계)</li> </ul> </li> <li>· 중국 외 감염 확인 국가 여행이력 정보 의료기관, 약국에 제공               <ul style="list-style-type: none"> <li>- 수진자자격조회(건강보험 자격조회), ITS, DUR 통해 제공</li> </ul> </li> </ul>   | <ul style="list-style-type: none"> <li>· 서울시, 신종코로나 8개 언어로 상담 안내</li> <li>· 서울시, 공행버스 김화은행 승인</li> </ul>   |
| '20.02.12. | 확진:28(-)<br>완치:7(+3)<br><br>확진:10<br>완치:2 | <ul style="list-style-type: none"> <li>· 우한교민 147명 3차 입국, 유증상자 5명 국립중앙의료원 이송               <ul style="list-style-type: none"> <li>- 14일간 임시 생활시설 국방어학원에 입소</li> </ul> </li> <li>· 대규모 행사나 축제, 시험 등 집단행사 개최 권고 지침 마련·시행</li> <li>· 특별입국절차 적용지역 확대(홍콩, 마카오), 자가진단 앱 설치</li> <li>· WHO 신종 코로나 바이러스 이름 <b>"COVID-19"</b> 명명               <ul style="list-style-type: none"> <li>- CO: 코로나, VI:바이러스, D: 질환, 19: 2019 의미</li> </ul> </li> <li>· 3번째, 8번째, 17번째 환자 증상 호전 및 2회 검사 음성, 퇴원</li> <li>· 국내 분리 한 신종코로나바이러스 분양, 진단·치료·백신 개발 적극 활용</li> </ul>   | <ul style="list-style-type: none"> <li>· 환경대처(검체) 조사계획               <ul style="list-style-type: none"> <li>- 확진자 동선 6개소 긴급점검</li> <li>- 향후, 확진자 동선 내 다중 이용시설 조사 확대</li> </ul> </li> </ul> |
| '20.02.13. | 확진:28(-)<br>완치:7(-)<br><br>※미발표           | <ul style="list-style-type: none"> <li>· 코로나19, 지자체 중심의 자가격리 관리 강화, 격리시설 확대               <ul style="list-style-type: none"> <li>- 2.3일 15개 시·도 17개소 766실 → 2.12일 16개 시·도 19개소 864실</li> </ul> </li> <li>· 진단 시약 생산 확대, 검사기관 확충, 1일 5천명 수준 검사 수행               <ul style="list-style-type: none"> <li>- 검사기관: 질병관리본부, 보건환경연구원+민간기관 46개</li> </ul> </li> <li>· 중앙임상TF, 코로나19 임상연구 기반 진료권고안 발표</li> </ul>   | <ul style="list-style-type: none"> <li>· 코로나19로 어려움 겪고 있는 시민에 생필품, 주거비, 생계비(서울형 긴급복지) 지원</li> <li>· 피해 회복능가 지원 캠페인</li> </ul>  |
| '20.02.15. | 확진:28(-)<br>완치:9(+2)<br><br>※미발표          | <ul style="list-style-type: none"> <li>· 우한교민 1차 입국자 366명(확진자 2명 제외) 퇴소               <ul style="list-style-type: none"> <li>- 퇴소 전 증상 발생 대처요령, 건강관리, 단기숙소 및 일차 등 교육</li> <li>- 희망 지역에 따라 5개 권역별 분산하여 이동 예정</li> </ul> </li> <li>· 2.17.부터 입원·격리자들 생활비지원 및 유급휴가비 지원 접수</li> <li>· 코로나19 확진자 및 격리자 등 심리지원               <ul style="list-style-type: none"> <li>- 「코로나19 통합심리지원단」에서 1.29.부터 심리지원 실시</li> <li>- 국가·영남트라우마센터, 국립정신의료기관 유선 상담, 고위험군 선별 치료 연계</li> </ul> </li> <li>· 7번째, 22번째 환자 증상 호전, 검사결과 2회 연속 음성, 퇴원</li> </ul>   | <ul style="list-style-type: none"> <li>· 2.14. 관광시장 조기 회복 중 합대책 발표</li> <li>· 2.14. 코로나19 극복 위한 관광업계 간담회 개최</li> </ul>   |
| '20.02.16. | 확진:30(+2)<br>완치:9(-)<br><br>※미발표          | <ul style="list-style-type: none"> <li>· 국내 확진자 역학적 특성 분석 결과 발표               <ul style="list-style-type: none"> <li>- 해외 유입사례(57.1%), 국내 감염사례(35.7%), 전파 경로 조사중(7.1%)</li> <li>- 임상 증상 경미 또는 비특이적, 발열, 인후통 호소가 각 32.1%로 가장 많음</li> <li>- 입원 후 영상검사상 폐렴을 보인 환자는 64.3%</li> </ul> </li> </ul>  |  |

코로나19 발생 현황 및 정부 대응 요약

| 일자                                 | 국내 발생                                 | 정부   | 서울시   |
|------------------------------------|---------------------------------------|--|---|
| '20.02.16.                         | 확진:30(+2)<br>완치:9(-)                  | <ul style="list-style-type: none"> <li>· 의사 소견에 따른 진단검사 확대, 환자 조기발견, 사회 감시체계 구축</li> <li>· 의료기관의 감염 예방과 취약시설(요양시설·병원) 보호 조치 강화</li> <li>· 지자체 자가격리자 업무 전담관리, 접촉자 격리 시설 23개소, 872실 확대</li> <li>· 유·초·중등학교 개학 대비 방역 강화 계획</li> <li>· 중국 입국 유학생 7만여 명 14일 자가격리 등 보호·관리 방안 논의</li> <li>· 고용노동부, 사업장 방역 및 어려움 겪는 사업장 고용안정 적극 지원</li> </ul>  |   |
|                                    | ※미발표                                  |  |   |
| '20.02.17.                         | 확진:30(-)<br>완치:10(+1)                 | <ul style="list-style-type: none"> <li>· 요양병원 대상 중국 등 여행력 있는 종사자·간병인 실태조사                             <ul style="list-style-type: none"> <li>- 전국 1,470여 개 요양병원(2.17.~2.18.) 여행이력, 업무배제, 폐렴환자 여부 등 점검</li> </ul> </li> <li>· 호흡기 감염병 관련 감시체계, 인플루엔자 및 호흡기바이러스 감염 증 병원체 감시체계 코로나19 검사 추가 실시, 참여 기관 확대</li> <li>· 코로나19 치료제 및 백신 개발 긴급 연구과제 공모 시작</li> <li>· 중국인 유학생 관리 및 지원 등, 대학 체계적 관리 지침 배포</li> <li>· 한·일 보건부 장관, 코로나19 상호협력 다짐                             <ul style="list-style-type: none"> <li>- 일본 다이아몬드 프린세스호 내 체류 중인 우리 국민 대환지원, 이송방안 협의</li> <li>- 코로나19 양국 현황 및 방역대책 정보 공유, 향후 협력방안 논의</li> </ul> </li> <li>· 28번째 환자 완치하여 퇴원</li> </ul>   | <ul style="list-style-type: none"> <li>· 서울시, 코로나19에 따른 혈액수급난에 긴급한혈 나서</li> <li>· 찾동 방문간호사, 복지플러스 총 3,208명 확산예방 총력                             <ul style="list-style-type: none"> <li>- 관광숙박업소 1,403개 전수조사</li> <li>- 취약계층 수시 모니터링</li> <li>- 취약계층 마스크, 세정제 전달, 감염예방 교육 실시</li> </ul> </li> <li>· 방역조사 안전 '클린존 마크'</li> </ul> |
|                                    | 확진:12<br>완치:3                         |  |   |
| <b>stage 2_대구·경북 중심 지역사회 전파 확인</b> |                                       |  |   |
| '20.02.18.                         | 확진:31(+1)<br>완치:12(+2)                | <ul style="list-style-type: none"> <li>· <b>31번째 환자 발생</b>(59년생, 대구), 외국 방문 이력 없음</li> <li>· 12번째, 14번째 환자 증상 호전으로 격리해제, 퇴원</li> <li>· 전국 3만7000여 개소 어린이집에 방역물품 구입비 65억 6200만원 지원                             <ul style="list-style-type: none"> <li>- 어린이집 마스크, 손소독제 구입 지원</li> </ul> </li> </ul>   | <ul style="list-style-type: none"> <li>· 서울시, 코로나19 지역경제 피해 최소화 대응체제 기동                             <ul style="list-style-type: none"> <li>- 안심클린시장 운영, 피해 기업 지원 등</li> </ul> </li> </ul>   |
|                                    | ※미발표                                  |  |   |
| '20.02.19.                         | 확진:51(+20)<br>완치:16(+4)               | <ul style="list-style-type: none"> <li>· 확진자 20명, 18명 <b>대구·경북</b>, 15명 31번째 확진자(<b>신천지</b>) 연관                             <ul style="list-style-type: none"> <li>- 선별진료소 거침없이 3차 의료시설 직행, 대구·경북 지역 내 다수 응급시설 폐쇄</li> <li>- 당일 기점으로 국내 확진자 수 폭증 시작</li> </ul> </li> <li>· 코로나19에 따른 운영 어려움 의료기관 건강보험 급여비 조기지급 특례 시행                             <ul style="list-style-type: none"> <li>- '15 메르스때도 시행한바 있으며, 청구확인만 거쳐 10일 이내 90% 조기 지급</li> </ul> </li> <li>· <b>일본 크루즈선 7명 이송</b>, 14일간 임시생활시설 격리 생활 시작                             <ul style="list-style-type: none"> <li>- 우리국민 6명, 일본인 배우자 1명 총 7명</li> <li>- 김포공항 검역 후, 국립인천공항검역소 중앙검역의료지원센터 격리 생활 시작</li> </ul> </li> <li>· 보건복지부, 대한병원협회, 중소병원협회 등 6개 의료계 협조 요청</li> <li>· 6번째, 10번째, 16번째, 18번째 환자 완치되어 퇴원</li> </ul> | <ul style="list-style-type: none"> <li>· <b>성동구 주상복합아파트 관련 확진자 첫 발생</b></li> <li>· 서울시, 코로나19 확산 방지 위한 공영차고지 방역소독                             <ul style="list-style-type: none"> <li>- 서울시 관리 29개 공영차고지 내 주차장 주1회 소독</li> <li>- 천만 시민과 운전자 감염 예방</li> </ul> </li> </ul>   |
|                                    | 확진:13<br>완치:5                         |  |   |
| '20.02.20.                         | 확진:104(+53)<br>완치:16(-)<br>사망:1(+1)   | <ul style="list-style-type: none"> <li>· <b>최초 사망자(청도 대남병원 관련)</b> 발생, 신규 확진자 대부분 대구·경북 지역</li> <li>· 정부 대구시에 즉각대응팀 19명, 중앙사고수습본부 6명 등 현지 파견                             <ul style="list-style-type: none"> <li>- 현재 선별진료소 8개 추가(14→22개소), 공중보건의 24명 추가 배치 예정</li> </ul> </li> <li>· <b>지역사회 전파 확인</b>, 진단기관 46개→77개 추가 확대</li> <li>· 서울지역 확진자, 선별진료소 세차례 방문했으나 검사 거부</li> <li>· 제주 지역 대구 휴가다녀온 군인 확진 판정</li> <li>· 코로나19 대응지침 지자체용 개정(제6판), 0시부터 적용                             <ul style="list-style-type: none"> <li>- 의료진 환자 의사·해외여행 경력 관계없이 의심될 경우 적극 검사 시행</li> </ul> </li> <li>· 코로나19 손실보상심의위원회 구성                             <ul style="list-style-type: none"> <li>- 감염예방법에 따라 손실 보상 구체적 기준 등 심의·의결 예정</li> </ul> </li> </ul>                                       | <ul style="list-style-type: none"> <li>· 코로나19 피해 관광업계 대상 특별자금 지원 현장 설명회</li> </ul>   |
|                                    | ※미발표                                  |  |   |
| '20.02.21.                         | 확진:204(+100)<br>완치:17(+1)<br>사망:2(+1) | <ul style="list-style-type: none"> <li>· 제주, 충청북도, 충청남도, 경상남도 최초 확진자 발생</li> <li>· 대구·경북 지역 병상 확보 노력                             <ul style="list-style-type: none"> <li>- 현재 음압 9개 병원 50병실 확보, 향후 공공병원 및 민간병원 병상 확보</li> </ul> </li> <li>· 신천지 대구교회 신도 코로나19 전수 검사 실시 예정                             <ul style="list-style-type: none"> <li>- 검사수행 민간 의료기관 4개소 추가 지정, 공중보건의 24명 추가 배치</li> </ul> </li> <li>· 청도 지역 코로나19 확산 방지를 위한 격리 및 검사 실시</li> <li>· <b>정부, 「범정부특별대책지원단」 구성·운영</b> <ul style="list-style-type: none"> <li>- 보건복지부, 행정안전부, 환경부, 경찰청 등 10개 기관 참여</li> </ul> </li> <li>· 국립중앙의료원, 국군대전병원 등 코로나19 전담병원 운영 준비</li> <li>· 대구지역 전체 학교, 3월 1주 개학연기 협의 완료</li> <li>· '코로나19 중앙임상TF'를 '신종감염병 중앙임상위원회'로 확대</li> </ul>   | <ul style="list-style-type: none"> <li>· <b>은평성모병원 관련 서울시 확진자 최초 발생</b></li> <li>· 서울시 인재개발원 내 코로나19 격리자 8명, 21일 퇴소</li> <li>· 서울시, 의심증상 시민까지 확대하여 지역감염 차단 노력</li> <li>· 간강추위계층 복지시설 방역관리 총력</li> <li>· 중국입국 유학생 픽업·임시거주공간·모니터링 전방위 지원</li> </ul>   |
|                                    | 확진:19<br>완치:6                         |  |   |

코로나19 발생 현황 및 정부 대응 요약

| 일자         | 국내 발생  | 정부  | 서울시  |
|------------|--|---|--|
| '20.02.22. | 확진:433(+229)<br>완치:18(+1)<br>사망:2(-)<br>※미발표     | <ul style="list-style-type: none"> <li>· 대구지역 신천지 신도 명단(약 9,336명) 모두 확보                             <ul style="list-style-type: none"> <li>- 9,336명 중 1,261명(13.5%) 유증상 응답</li> <li>- 2.7. 1차, 2.14. 2차 발병 추정, 종교 모임 내 지속 전파 시사</li> </ul> </li> <li>· 청도 대남병원 종사자 및 환자 전수조사 진행 중                             <ul style="list-style-type: none"> <li>- 현재까지 256명 중 111명 확진(사망자 2명 포함, 의료진 9명, 환자 102명) 확인</li> </ul> </li> </ul>  |  |
| '20.02.23. | 확진:602(+169)<br>완치:18(-)<br>사망:6(+4)<br>※미발표     | <ul style="list-style-type: none"> <li>· 코로나19 전국 확산 가능 대비, <b>위기경보 단계, "경계→심각" 격상</b> <ul style="list-style-type: none"> <li>- 질병관리본부 '위기평가회의' 통해 보건복지부 장관 발령 통해 적용</li> <li>- 해외 유입차단, 환자 발견 및 접촉자 격리 정책, 지역사회 확산 최소화 전략 추진</li> </ul> </li> <li>· <b>중앙사고수습본부, 국무총리 본부장 중앙재난안전대책 본부로 격상</b></li> <li>· 대구, 경북 청도 지역 '감염병 특별관리지역' 집중 관리                             <ul style="list-style-type: none"> <li>- 대구지역 최소 2주간 자율 외출 자제, 이동 제한, 증상자 신속 검사</li> <li>- 빠른 치료 위한 전담병원 병상·인력 확보 계획</li> </ul> </li> <li>· 지역별 코로나19 병상·인력 확보 및 단계별 활용계획 수립                             <ul style="list-style-type: none"> <li>- 중증환자 음압병상, 경증환자 전담병원 등 병상·인력 확보 계획</li> </ul> </li> <li>· 경주시 40대 남성 자택서 숨진 채 발견, 일상 감염자 중 최초 사망 발생</li> <li>· 서울 은평성모병원 사례 중심 조사 진행중                             <ul style="list-style-type: none"> <li>- 해당 병원 내 2명의 확진자 발생</li> </ul> </li> <li>· 복지부 장관, 대구·경북 의료계 단체장과 긴급 간담회 개최</li> </ul>  |  |
| '20.02.24. | 확진:833(+231)<br>완치:22(+4)<br>사망:8(+2)<br>※미발표    | <ul style="list-style-type: none"> <li>· 청도 대남병원 정신병원 한층 전원 확진판정(113명)</li> <li>· 서울 은평성모병원 간병인 근무자 확진 판정</li> <li>· 대구, 경북지역 지역사회 확산 방지 대책 적극 실시 중                             <ul style="list-style-type: none"> <li>- 2.24.09시 기준, 대구 지역 환자 446명, 경북지역 환자 186명</li> <li>- 대구지역 코로나19 확산 방지 위한 의료인 봉사자 모집</li> </ul> </li> <li>· <b>전국 모든 유·초·중등학교 개학 연기(3.1.→3.9.)</b></li> <li>· 개인정보 유출·확산 엄중 대처</li> </ul>  | <ul style="list-style-type: none"> <li>· <b>서울시 7대 선제적 대응책 기동</b></li> <li>· 코로나19 피해 지하도상가 소상공인 관리비 감면</li> <li>· 코로나19 공공일자리 총 1,700개 참여자 모집</li> <li>· 코로나19관련 서울시 안전판리위원회</li> <li>· 1회용품 한시적 사용 허용</li> </ul>   |
| '20.02.25. | 확진:977(+144)<br>완치:22(-)<br>사망:11(+3)<br>※미발표    | <ul style="list-style-type: none"> <li>· 대구·경북 지역 병상·인력, 선별진료소, 진단 검사 물량 지속 확충</li> <li>· 중앙재난안전대책본부, 전국 신천지 교회 신도 명단 협조 받기로 합의</li> <li>· 코로나19로 운영상 어려움 겪고 있는 의료기관 지원                             <ul style="list-style-type: none"> <li>- 급여 조기 지급 특례, 인력·시설 신고 유예, MRI 집중심사 시기 연기 등</li> </ul> </li> <li>· 코로나19로부터 안전한 '국민안심병원' 운영                             <ul style="list-style-type: none"> <li>- 호흡기질환이 아닌 환자들이 안심하고 진료받을 수 있는 '국민안심병원' 지정</li> </ul> </li> <li>· 전국 정신건강의학과 폐쇄 병동 대상 실태조사 실시                             <ul style="list-style-type: none"> <li>- 종사자 여행 이력, 업무 배제, 입원 환자 폐렴 증상 여부 등</li> </ul> </li> <li>· 국민, 고위험군, 유증상자, 코로나19 유행지역 관련 대국민 행동 수칙 배포</li> <li>· 코로나19 총력 위한 공공 2부제 일시 중단</li> <li>· 1회용품 규제 제외 적용, 지자체별 탄력적 운용 통보</li> </ul>   | <ul style="list-style-type: none"> <li>· <b>'은평성모병원대책본부' 구성(총 40명, 전원 검사 및 병원 내 집중구역 등 감염 차단 조치</b></li> <li>· <b>코로나19 관련 종교계 지도자 긴급회의</b></li> <li>· <b>신천지예수교 267개소 점검 188개 폐쇄방역 집회금지 명령</b></li> <li>· <b>확인불가 66개소 합동점검</b></li> <li>· <b>재보 등을 통한 주·적 한동점검 폐쇄시설 집회·종교활동 적발 시 법적 조치</b></li> <li>· <b>집회금지 위반 범투본 고발조치</b></li> </ul> |
| '20.02.26. | 확진:1,261(+284)<br>완치:24(+2)<br>사망:12(+1)<br>※미발표 | <ul style="list-style-type: none"> <li>· 대구시 3.1.까지 전담병원 외 인근 지역병상 포함 총 1,600개 병상 확보                             <ul style="list-style-type: none"> <li>- 입원 대기 사례 발생하지 않도록 인력확충, 병상 가동 가속화 방안 논의</li> </ul> </li> <li>· 대구 의료인 봉사자 현 205명 지원                             <ul style="list-style-type: none"> <li>- 의사 11명 간호사 100명 간호조무사 32명, 임상병리사 22명, 행정직 등 40명</li> </ul> </li> <li>· 신천지 약 21만 2000명 전체 신도 명단 확보, 지자체와 전달</li> <li>· 행사·다중이용시설·소독 등 지침 개정 및 시행</li> <li>· 1차 '국민안심병원' 91개 의료기관 지정                             <ul style="list-style-type: none"> <li>- 호흡기 환자 병원 방문·입원 모든 진료 과정, 다른 환자와 분리 진료 병원</li> <li>- 4개 상급종합병원, 68개 종합병원, 19개 병원 신청</li> </ul> </li> <li>· 코로나19 밀접접촉 방지 위한 유연근무제 활용</li> <li>· 전국 어린이집 휴원 실시(2.27.~3.8.)</li> <li>· 마스크 수출제한 조치 및 공적 판매처 출고 의무화 오늘부터 시행</li> <li>· 경기도 고양시, 최초 '드라이브-스루' 방식의 검사 시작                             <ul style="list-style-type: none"> <li>- 차에 탄 채로 검사 받는 것으로, 10분 만에 검체 채취 완료</li> </ul> </li> <li>· 코로나 3법 국회 본회의 통과, 감염병 검사·입원 거부시 처벌                             <ul style="list-style-type: none"> <li>- 「감염병의 예방 및 관리에 관한 법률」· 「검역법」· 「의료법」</li> </ul> </li> </ul> | <ul style="list-style-type: none"> <li>· 은평성모병원에 이어 <b>서울지하철 병원 상계백병원 코로나 확진자 발생</b></li> <li>· 서울시, 코로나19 확산 방지 위해 도심내 집회 제한 강화                             <ul style="list-style-type: none"> <li>- 제한장소 서울역, 효자동삼거리까지 확대</li> </ul> </li> </ul>   |

코로나19 발생 현황 및 정부 대응 요약

| 일자         | 국내 발생                                    | 정부  | 서울시   |
|------------|--|---|---|
| '20.02.27. | 확진:1,766(+505)<br>완치:26(+2)<br>사망:13(+1) | <ul style="list-style-type: none"> <li>· 질병관리본부, 코로나19 바이러스 유전자 분석 “의미있는 변이 발견 못해”</li> <li>· 중앙임상위원회, 코로나19 중증도에 따른 효율적 의료자원 운영 필요</li> <li>· 경북지역 음압병상 26개, 전남 총 811병상 확보 계획</li> <li>· 대남병원 치료중인 정신질환자 국립정신건강센터 이송</li> <li>· 대구시 의료기관 건강보험 선(先) 지급 특례 지원 시행</li> <li>· 2.27. 기준 총 127개 ‘국민안심병원’ 지정</li> <li>· 코로나 19 파견 의료인력 지원·운영 지침(안) 마련</li> <li>· 국방부, 코로나19 의료 및 검역지원, 병상 및 시설 기여 등 동참</li> <li>· 외교부, 우리 국민 입국 제한 또는 여행 제한 조치 외교력 적극 투입 대응</li> <li>· 사회복지시설 휴관 권고 및 돌봄 공백 대응계획</li> </ul> | <ul style="list-style-type: none"> <li>· 코로나19 확산대비 광화문세종대로 집회차막 철거</li> <li>· 서울시, 종교시설 방역강화 위한 예산 긴급지원</li> </ul>   |
|            | 확진:59<br>완치:9                            |   |   |
| '20.02.28. | 확진:2,337(+571)<br>완치:27(+1)<br>사망:16(+3) | <ul style="list-style-type: none"> <li>· 국립보건연구원, 코로나19 대응 위한 민-관 협력 백신·치료 개발 추진</li> <li>· <b>‘자동차 이동형(Drive Thru) 선별진료 모범사례 표준운영모형 마련</b></li> <li>· 신천지 전체 국내 신도 194,781명 중 53.7% 확인, 유증상 1.4%</li> <li>· 청도 대남병원 코로나 19 확진자 60명, 국립정신건강센터 등으로 이송</li> <li>· 코로나19 긴급 대응 위한 재난 관련 기금 사용 활성화</li> <li>· 2.28. 기준 총 174개 ‘국민안심병원’ 지정</li> </ul>  | <ul style="list-style-type: none"> <li>· <b>성동구 주상복합아파트 관련 집단발생 확진 증가</b></li> <li>· 서울시 신천지 28,317명 전수 조사, 유증상 217명, 고위험군 3,545명</li> <li>· 서울의료원 코로나19 전담병원 전환</li> <li>· 서울시와 일부 민간병원 음압 병상 부족사태 대응</li> <li>· 코로나19 피해자원 위해 공공상가 임대료 6개월간 50% 인하</li> <li>· 서울 지하철 총력다해 코로나 19 확산 방지</li> <li>· SNS 코로나19 응원 캠페인</li> </ul> |
|            | 확진:65<br>완치:9                            |   |   |
| '20.02.29. | 확진:3,150(+813)<br>완치:30(+3)<br>사망:17(+1) | <ul style="list-style-type: none"> <li>· 대구 893개 병상 사용중, 3.5.까지 1,000여개 병상 확보 예정                             <ul style="list-style-type: none"> <li>- 검사 인력: 공중보건의 165명, 간호인력 10명 지원/군 운전인력 61명 지원</li> <li>- 전담병원 인력: 의사 50명, 간호인력 68명, 방사선사 2명, 임상심리사 2명</li> </ul> </li> <li>· 경북지역 전담병원 지정, 환자 소개로 950병상 확보                             <ul style="list-style-type: none"> <li>- 검사 인력 의사 9명, 청도 대남병원에 간호인력 46명 지원</li> </ul> </li> <li>· 신천지 전수 조사 88.1% 완료, 1.9%(3,381명) 유증상</li> </ul>         | -   |
|            | ※미발표                                     |   |   |
| '20.03.01. | 확진:3,736(+586)<br>완치:30(-)<br>사망:18(+1)  | <ul style="list-style-type: none"> <li>· 확진자 중 대구 2,569명, 경북 514명, 경기 84명, 서울 82명 등</li> <li>· 중앙방역대책본부, <b>사회적 거리두기</b> 실천 당부</li> <li>· 건강취약계층 외출 자제, 마스크 착용 등 철저히                             <ul style="list-style-type: none"> <li>- 65세 이상자, 만성질환자, 임산부 등</li> </ul> </li> <li>· 국민안심병원 214개 지정</li> </ul>  | -   |
|            | ※미발표                                     |   |   |
| '20.03.02. | 확진:4,212(+476)<br>완치:31(+1)<br>사망:22(+4) | <ul style="list-style-type: none"> <li>· 보건복지부, 2020년 업무계획 발표, 신종 감염병 등 공중보건 위기대응체계 고도화 등 밝힘                             <ul style="list-style-type: none"> <li>- ▲감염병 위기 대응체계강화, ▲신속대응위한 현장 중심 추진체계 확충, ▲주요 감염병 예방·상시 관리 강화, ▲코로나19 사후 평가 및 과제 지속 발굴 등</li> </ul> </li> <li>· 대구·경북 경증환자 위한 <b>생활치료센터 운영 시작</b>(대구1 센터 개소)</li> <li>· 대구·경북 등 진료·방역 종사 의료인의 보호장구 지속 지원, 확대</li> </ul>  | <ul style="list-style-type: none"> <li>· 서울시, ‘차량이동 선별 진료소’ 4개소 운영</li> <li>· ‘보건소 선별진료소’ 50개로 확대</li> <li>· 박원순 시장, <b>‘사회적 거리두기’</b> 적극 동참 제안</li> <li>· 은평성모병원, 서울제할 병원 지속 조치</li> </ul>   |
|            | 확진:92<br>완치:13                           |   |   |
| '20.03.03. | 확진:4,812(+600)<br>완치:34(+3)<br>사망:28(+6) | <ul style="list-style-type: none"> <li>· 대구 신천지 전수조사 49.6% 완료, 양성판정률 62%</li> <li>· 코로나19 대구 진단검사 우선순위 변경 ‘신천지신도→일반시민’</li> <li>· 대구1 생활치료소 경증 확진자(138명) 입소 시작</li> <li>· 환자 중증도 따라 분류하여 병상 배정, 입원치료 병상 지속 확보</li> <li>· 중대본 1차 손실보상위원회 회의 개최(2.17.구성)</li> <li>· 대구 취약계층 돌봄 공백 발생, 긴급돌봄서비스 지원단 모집</li> <li>· (해외)이탈리아 확진자 2,036명, 사망자 52명 증가, 이란 총 확진자 2,336명, 사망자 77명 등 <b>해외 확진자 증가 추세</b></li> </ul>  | <ul style="list-style-type: none"> <li>· 서울시 개혁연기에 따른 돌봄공백, 긴급돌봄 지원</li> <li>· 취약계층 마스크 20만 개 지원</li> </ul>   |
|            | 확진:98<br>완치:15                           |   |   |

코로나19 발생 현황 및 정부 대응 요약

| 일자   | 국내 발생  | 정부  | 서울시   |
|--|--|---|---|
| '20.03.04.   | 확진:5,328(+516)<br>완치:41(+7)<br>사망:32(+4)           | <ul style="list-style-type: none"> <li>· 자동차 이동형 선별진료소 표준운영지침 마련 및 배포</li> <li>· 청도 대남병원 코로나19 확진 정신질환자 102명 상황                             <ul style="list-style-type: none"> <li>- 위중자 33명 국가지정격리병원으로 전원, 29명 국립정신건강센터로 전원, 33명 대남병원에 남아 코로나19 치료</li> </ul> </li> <li>· 청도대남병원 정신병동 환자 첫코로나19 완치, 정신질환자 진료지침 확정</li> <li>· 코로나19 「국민안심병원」 254개 지정</li> <li>· (해외)이탈리아 확진자 2,502명(+446명) 3월 15일까지 학교 폐쇄</li> </ul>  | <ul style="list-style-type: none"> <li>· 동대문구 교회·PC방 관련 확진자 첫 발생</li> <li>· 서울시 COVID19 심리지원단 발족</li> <li>· 코로나19 2차 격리시설 서울 영어마을 수유캠프 추가 지정</li> <li>· 대구 장애인 시설 확진자 5명 시립병원 입원 지원</li> </ul>  |
|  | 확진:99<br>완치:26                                     |   |   |
| '20.03.05.   | 확진:5,766(+438)<br>완치:88(+47)<br>사망:35(+3)          | <ul style="list-style-type: none"> <li>· 경상북도 봉화군 노인의료복지시설 푸른요양원 47명 집단 확진                             <ul style="list-style-type: none"> <li>- 3.4. 2명 확진 포함 총 49명 확진자 발생</li> </ul> </li> <li>· 경기도 분당제생병원 관련 확진자 첫 발생</li> <li>· 감염병 특별관리지역 경북 경산 추가                             <ul style="list-style-type: none"> <li>- 경북 신천지 신도 확진자 중 절반가량 거주(135명), 지역 내 2차 감염 및 집단감염 사례 나타나고 있음</li> </ul> </li> <li>· 대구·경북 3개 생활치료센터 584명 경증환자 입소</li> <li>· 공중보건의 742명 조기입용, 대구·경북 470명 배치</li> </ul>   | <ul style="list-style-type: none"> <li>· 코로나19 피해노동자 '스트레스·불안' 심리상담</li> </ul>  |
|  | 확진:105<br>완치:26                                    |   |   |
| '20.03.06.   | 확진:6,284(+518)<br>완치:108(+20)<br>사망:42(+7)         | <ul style="list-style-type: none"> <li>· 대구 한마음아파트 46명 확진자 발생, 코호트 격리</li> <li>· 치료역량 높은 상급종합병원 등 100여개 기관 중심 음압병상 확충 추진</li> <li>· 대구·경북 6개 생활치료센터 756명 경증환자 입소</li> <li>· 코로나19 관련 심리지원 체계 개편                             <ul style="list-style-type: none"> <li>- 대한신경정신의학회, 국가트라우마센터, 국립정신병원 등과 함께 격리자, 가족, 의료인 등 전방위 심리지원</li> </ul> </li> <li>· 국민안심병원 290개 지정</li> <li>· (해외)전 세계 감염자 10만명 돌파, 중국(80.6%), 한국(6.5%), 이란(4.7%), 이탈리아(3.8%) 순</li> <li>· (해외)이탈리아 일 확진자 796명, 이란 1,234명 증가. 유럽 및 미국, 일본 등지에서 지속 증가 추세</li> </ul>  | -   |
|  | 확진:106<br>완치:26                                    |   |   |
| '20.03.07.   | 확진:6,767(+438)<br>완치:118(+10)<br>사망:44(+2)         | <ul style="list-style-type: none"> <li>· 취약계층 생활시설 예방적 보호 조치 강화                             <ul style="list-style-type: none"> <li>- 경기(3.1.) 경북(3.5.) 생활 시설 코호트 격리조치 시행</li> <li>- 전국 요양병원 추가 전수조사 시행(3.12.까지)</li> <li>- 사회복지시설 대응지침, 감염병 예방지침 시행</li> </ul> </li> <li>· 대구·경북·천안 8개 생활치료센터 1,110명 경증 환자 입소</li> <li>· 국민안심병원 303개 지정</li> <li>· 대구시 사회복지서비스원 격리 등 돌봄 필요한 취약계층 긴급돌봄서비스 실시</li> </ul>  | -   |
|  | 확진:112<br>완치:26                                    |   |   |
| '20.03.08.   | 확진:7,134(+367)<br>완치:130(+12)<br>사망:50(+6)<br>※미발표 | <ul style="list-style-type: none"> <li>· 대구·경북·충남·충북 지역 10개 생활치료센터 개소, 1,180 입소</li> <li>· (해외)이탈리아 총 확진자 5,883명(사망자 233명), 롬바르디아 및 북부 14개 주 4월 3일까지 봉쇄 결정</li> </ul>   | <ul style="list-style-type: none"> <li>· 사회적 거리두기 시민운동 '잠시멈춤' 확대</li> </ul>   |
| stage 3_국내 수도권 중심 취약집단 집단감염 증가 / 해외 확진자 급증, 중국 외 국가 유입 확산세 |  |   |   |
| '20.03.09.   | 확진:7,382(+248)<br>완치:166(+36)<br>사망:51(+1)         | <ul style="list-style-type: none"> <li>· 감염경로 불명확 사례 증가(서울 35.1%, 경북 28.1%, 대구 17.9% 등)                             <ul style="list-style-type: none"> <li>- 위험지역 방문 속임, 격리 상태이나 외부 활동 하는 등의 사례 지속 발생 영향</li> </ul> </li> <li>· 대구·경북 지역 확산세 둔화, 천안시 운동시설, 경로당, 노래방, 병원 등 집단발생 증가</li> <li>· 대구·경북지역 치료 병상 확보, 생활치료센터 개소 등 조치 노력                             <ul style="list-style-type: none"> <li>- 생활치료센터 총10개소, 1,663명 경증환자 입소</li> </ul> </li> <li>· 코로나19 관련 <b>마스크 5부제</b> 시작</li> <li>· 이탈리아, 이란, 일본 급증세로 이란 교민 귀국 지원 결정</li> <li>· 일본발 입국자 특별입국절차 운영 시작</li> <li>· (해외)이탈리아 확진자 7,375명, 사망자 366명으로 높은 치명률</li> </ul> | <ul style="list-style-type: none"> <li>· 구로구 콜센터 집단감염 발생</li> <li>· 자차구 역학조사 강화, 시 차원 '즉각대응반' 지원 강화</li> <li>· 신천지 법인 현장 실태조사</li> <li>· 시청 등 재택근무(SVPN 확대) 기반 구축</li> </ul>  |
|  | 확진:130<br>완치:29                                    |   |   |
| '20.03.10.   | 확진:7,513(+131)<br>완치:247(+81)<br>사망:54(+3)         | <ul style="list-style-type: none"> <li>· 국립보건연구원, 코로나19 치료제 개발 연구 본격화</li> <li>· 생활치료센터 총 12개소, 2,071명 경증환자 입소</li> <li>· 개학 연기로 인한 긴급돌봄 조치, 요양병원 지속 현장 점검</li> <li>· (해외)전 세계 109개국 확진자 11만4천여명, 치명률 3.52%(4,029명)</li> <li>· (해외)이탈리아 확진자 9천명대, 한국보다 확진자 많아짐. 스페인 확진자 급증으로 1,650명, 사망자 35명</li> <li>· (해외)WHO 전세계 국가 4가지 유형화(미발생국/발생국/집단감염 발생국/지역사회감염 발생국)</li> </ul>   | <ul style="list-style-type: none"> <li>· 전 콜센터 긴급점검 실시                             <ul style="list-style-type: none"> <li>- 3.8. 구로 최초 확진자 발생, 이후 직원 및 가족 등 집단 확진</li> </ul> </li> <li>· 코로나19 전담구급대 운영, 음압형 이송장비 도입</li> <li>· 「재난 긴급생활지원」 정부 건의</li> <li>· 약국 마스크 판매 일손 지원</li> </ul> |
|  | 확진:156<br>완치:30                                    |   |   |



코로나19 발생 현황 및 정부 대응 요약

| 일자         | 국내 발생   | 정부   | 서울시   |
|------------|---|--|---|
| '20.03.11. | <p>확진:7,755(+242)<br/>완치:288(+41)<br/>사망:60(+6)</p> <p>확진:205<br/>완치:37</p>   | <ul style="list-style-type: none"> <li>· 서울 구로 콜센터, 대구 콜센터 등 확진자 지속 발생</li> <li>· 고위험 사업장 집단감염 방지 집중 관리 방안 마련</li> <li>· 코로나19 「중증응급진료센터」 지정·운영</li> <li>· 국민안심병원 312개소 지정 및 이행상황 점검</li> <li>· 생활치료센터 13곳, 2,358명 경증환자 입소</li> <li>· 코로나19 스트레스, 한국심리학회, 대한신경정신의학회 등과 연계하여 지원</li> <li>· (해외)미국(1,075명) 및 스페인(2,115명) <b>확진자 대량 발생</b></li> </ul>   | <ul style="list-style-type: none"> <li>· 구로콜센터관련 65명, 해외접촉 17명, 은평성모관련 14명 등</li> <li>· 취약계층 마스크 1만장 지원</li> </ul>  |
| '20.03.12. | <p>확진:7,869(+114)<br/>완치:333(+45)<br/>사망:66(+6)</p> <p>확진:219<br/>완치:38</p>   | <ul style="list-style-type: none"> <li>· <b>WHO 질병 경계 수위 최고단계인 팬데믹 선언</b></li> <li>· 코로나19 예방을 위한 사업장 집중관리 지침 마련</li> <li>· <b>특별입국절차 대상 5개 국가 확대, 총 11개 국가 실시</b><br/>- (현)중국, 홍콩마카오, 일본, 이탈리아, 이란+(추가)프랑스, 독일, 스페인, 영국, 네덜란드</li> <li>· 14개 생활치료센터 2,470명 경증환자 입소</li> <li>· (해외)이탈리아 확진자 12,462명, 사망자 827명, 전국 봉쇄령</li> <li>· (해외)미국 영국 제외 전 유럽 여행 30일간 금지, <b>유럽 각국의 방역 대응방식 급변, 국가별 확진자수 폭증</b></li> </ul>  | <ul style="list-style-type: none"> <li>· <b>청년 긴급지원 사업 추진</b><br/>- 알바 끊긴 청년 월50만원 청년수당 제공 등</li> <li>· 시민에 온라인 무료 공연 제공</li> </ul>   |
| '20.03.13. | <p>확진:7,979(+110)<br/>완치:510(+177)<br/>사망:67(+1)</p> <p>확진:231<br/>완치:40</p>  | <ul style="list-style-type: none"> <li>· 최근 약20여명의 정부세종청사 공무원 확진</li> <li>· 신천지 신도 중 다중이용시설 종사자 전수 진단 검사 계획 발표</li> <li>· 감염병전담병원 69개소 보조금 290억 원 지급</li> <li>· 금융당국 「금융권 콜센터 코로나19 감염 예방 대책」 발표</li> </ul>  | <ul style="list-style-type: none"> <li>· <b>동대문구 교회·PC방 집단감염 확인</b></li> <li>· 서울디지털재단, 서울의료원에 코로나19 자원로봇 도입</li> <li>· 태릉선수촌 올림픽의 집 코로나19 생활치료센터로 운영</li> <li>· 서울시 쪽방촌 전 세대에 긴급 구호품 지원</li> <li>· 25개 자치구 모든 임산부에게 마스크 총29만매 지급</li> <li>· 코로나19 피해노동자 전담 '노동권리대책반 운영'</li> </ul> |
| '20.03.14. | <p>확진:8,086(+107)<br/>완치:714(+204)<br/>사망:72(+5)</p> <p>확진:244<br/>완치:44</p>  | <ul style="list-style-type: none"> <li>· 정부청사 방역관리 강화</li> <li>· 공무원 대상 유연근무 이행지침 시행</li> <li>· 대구·경북지역 등 생활지원 및 긴급돌봄 추진현황 점검<br/>- 대구·경북의 생활비지원, 유급휴가비 지원 현황 등</li> <li>· (해외)프랑스 16일부터 프랑스 내 모든 교육기관 휴교령</li> <li>· (해외)미국 국가비상사태 선포, 감염질환 인해 '09년 인플루엔자 이후 처음</li> </ul>  |   |
| '20.03.15. | <p>확진:8,162(+76)<br/>완치:834(+120)<br/>사망:75(+3)</p> <p>확진:248<br/>완치:47</p>   | <ul style="list-style-type: none"> <li>· '20.2.21. 이후 23일만에 확진자 수 100명 이하로 내려감</li> </ul>  |   |
| '20.03.16. | <p>확진:8,236(+74)<br/>완치:1,137(+303)<br/>사망:75(-)</p> <p>확진:254<br/>완치:52</p>  | <ul style="list-style-type: none"> <li>· <b>경기 성남시 은혜의강 교회, 일일 확진자 40명 이상 집단감염 발생 보고</b></li> <li>· 격리해제율 8.8%, 치명률 0.91%, 약 80.7% 집단발생과 연관</li> <li>· 대구, 경북 경산·청도·봉화 특별재난지역 선포</li> <li>· 코로나19 대응을 위한 의료기관 지원 계획 발표<br/>- 건강보험지원 강화, 코로나 치료 필수비용 신속지원, 의료기관 응자 지원 등</li> <li>· 생활치료센터 16개, 2,620명 경증환자 입소</li> <li>· <b>특별입국절차 유럽발(發) 모든 항공노선 탑승자로 확대</b><br/>- (현)11개 국가→(확대)아시아5개국+유럽발 항공노선 전체</li> <li>· (해외)이탈리아 확진자 2만4천여명, 스페인 8,744명, 전세계 치명률 4.01%</li> </ul> | <ul style="list-style-type: none"> <li>· 재난 긴급 생활비지원 시민 71.4% 찬성</li> <li>· 돌봄 중단된 장애인·어르신에 긴급돌봄 제공</li> <li>· '착한 마스크' 캠페인 지원</li> </ul>   |
| '20.03.17. | <p>확진:8,320(+84)<br/>완치:1,401(+264)<br/>사망:81(+6)</p> <p>확진:267<br/>완치:55</p> | <ul style="list-style-type: none"> <li>· '수도권 43명' vs '대구·경북 37명' 확진자 발생 역전, 수도권 방역 강화</li> <li>· <b>전국 유·초·중·고 4월 5일까지 2주 개학 연장</b></li> <li>· <b>특별입국절차 적용대상을 국내 모든 내·외국인 입국자로 확대</b><br/>- (현)아시아5개국+유럽발 항공노선 → (확대)모든 내·외국인 입국자</li> <li>· 한국사회복지협의회 취약계층 마스크 1만5천여장 지원</li> </ul>   | <ul style="list-style-type: none"> <li>· 생활치료시설 1,800병상 확보</li> <li>· 서울시, 복지일선 요양보호사에 마스크 6만8천매 지원</li> <li>· 집단감염 높은 사업장 시민제보, 불이익 노동자 구제 등</li> <li>· 신천지교 서울내 2개 지파 일부 종합행정조사</li> </ul>  |

코로나19 발생 현황 및 정부 대응 요약

| 일자         | 국내 발생   | 정부  | 서울시   |
|------------|---|---|---|
| '20.03.18. | <p>확진:8,413(+93)<br/>완차:1,540(+139)<br/>사망:84(+3)</p> <p>확진:270<br/>완차:55</p>   | <ul style="list-style-type: none"> <li>· 대구 요양병원 5곳에서 87명 확진, 집단감염 발생</li> <li>· <b>코로나19 추경, 대구·경북 지원 1조394억원, 감염병 대응 대폭 증액</b></li> <li>· <b>보건복지부 추경 3조6675억 원 확정, 감염병 대응역량 강화, 민생경제 지원 등에 투입</b></li> <li>· 한국-WHO 코로나19 임상연구 국제협력 전문가 회의 개최</li> <li>· 정부 코로나19 어려움 겪고 있는 소상공인 지원 대책 발표</li> <li>· (해외)세계 총 감염자 20만명 돌파, 중국 40.4%, 이탈리아 15.7%, 이란 8%, 독일 5.1%, 대한민국 4.2% 순</li> <li>· (해외)이탈리아 25일만에 누적 확진자 3만 넘어, 2,503명 사망</li> <li>· (해외)국가별 경기부양책, 국민 지원대책 마련</li> </ul> | <ul style="list-style-type: none"> <li>· 해외 접촉자 중심 확진 증가</li> <li>· <b>서울시 전국 최초 '재난 긴급생활비 지원' 시행</b></li> </ul>  |
| '20.03.19. | <p>확진:8,565(+152)<br/>완차:1,947(+407)<br/>사망:91(+7)</p> <p>확진:282<br/>완차:58</p>  | <ul style="list-style-type: none"> <li>· 5일만에 확진자 100명대 진입, 대구 요양병원 등 집단감염에 의한 증가</li> <li>· 총 확진자 8,565명, 격리해제 1,947명, 사망자 91명, 치명률 1.06%</li> <li>· 대구·경북 지역 요양병원 표본 진단검사 시행</li> <li>· 이란 재외국민 귀국 지원, 방역 및 의료지원 대책 논의</li> <li>· (해외)이탈리아 확진자 3만5천여명, 이란 1만8천여명, 프랑스·미국 9천여명</li> <li>· (해외)보건의료체계별(공공vs민간주도) 감염병위기 대응 역량 논란</li> </ul>  | <ul style="list-style-type: none"> <li>· <b>서울시 '코로나19 추경(안) 8,619억원 편성, 117.7만 가구 재난 긴급 지원</b></li> <li>· 다산콜센터 공공콜센터 최초 원격 재택근무시스템</li> </ul>   |
| '20.03.20. | <p>확진:8,652(+87)<br/>완차:2,233(+286)<br/>사망:94(+3)</p> <p>확진:300<br/>완차:64</p>   | <ul style="list-style-type: none"> <li>· 대구 대실요양병원(64명), 경북 서요양병원 관련(30명) 등 다수 집단감염 발생</li> <li>· 복지부, 코로나19 대응 위해 긴급복지지원제도 개선</li> <li>· 유럽발(發) 입국자 대상 검역 강화 추진</li> <li>· (해외)총 사망자수 10,000명 이상, 이탈리아 34%, 중국 32.5%, 이란 12.8%, 스페인 8.3%, 프랑스 3.7%...잠정 치명률 4.09%</li> </ul>   | <ul style="list-style-type: none"> <li>· 서울시, '코로나19 중증응급 진료센터' 9개소 지정, 유증상 중증환자 즉각 진료</li> </ul>   |
| '20.03.21. | <p>확진:8,799(+147)<br/>완차:2,612(+379)<br/>사망:102(+8)</p> <p>확진:324<br/>완차:64</p> | <ul style="list-style-type: none"> <li>· 이란 교민 귀국(80명), 유증상자 2명, KOICA 연수센터에서 격리 생활시작</li> <li>· 종교시설, 실내 체육시설, 유흥시설 15일간 운영 중단 권고</li> </ul>   |   |
| '20.03.22. | <p>확진:8,897(+98)<br/>완차:2,909(+297)<br/>사망:104(+2)</p> <p>확진:324<br/>완차:64</p>  | <ul style="list-style-type: none"> <li>· <b>유럽발 모든 입국자 코로나19 진단검사 실시, 재유입 막기 위한 조치 강화</b></li> <li>- 음성이어도 14일 자가격리 또는 능동감시 통해 사후관리 진행</li> <li>· 복지부, 코로나19 긴급복지지원제도 개선</li> <li>· 요양병원·요양시설 방역 관리 강화</li> <li>· (해외)총 확진자 4일만에 20만→30만 돌파, 중국(27%), 이탈리아(17.8%), 스페인(8.4%), 독일(7.8%), 미국(7.5%) 순, 한국(2.9%)은 8번째</li> <li>· (해외)이탈리아 총 확진자 53,578명, 사망자 4,825명, 잠정 치명률 9.00%</li> </ul>  | <ul style="list-style-type: none"> <li>· 예배강행 의사 밝힌 2,209개 교회 현장 점검, 예배 중지 요청 및 7대 방역수칙의 준수 여부 점검</li> </ul>  |
| '20.03.23. | <p>확진:8,961(+64)<br/>완차:3,166(+257)<br/>사망:111(+7)</p> <p>확진:330<br/>완차:64</p>  | <ul style="list-style-type: none"> <li>· 추가 확진자 64명 중 해외유입 14건(21.9%), 유럽·미주 유입 사례 지속 발생</li> <li>· 중대본 정례브리핑 비대면 방식 전환, 15일간 강력한 사회적 거리두기</li> <li>· 유럽발 입국자 유증상 152명 격리시설, 무증상 1,290명 임시생활시설 입소</li> <li>· (해외)전 세계 확진자 전일대비 10.66% 증가, 치명률 4.49%</li> <li>· (해외)이란 중남미 등 코로나19 진단 키트 요청 및 한국 대응법 공유 요청 증가</li> </ul>   | <ul style="list-style-type: none"> <li>· 서울시, 종교집회 및 감염병 고위험사업장(실내 체육시설, 유흥시설 등) 점검 및 중단 권고</li> </ul>  |
| '20.03.24. | <p>확진:9,037(+76)<br/>완차:3,507(+341)<br/>사망:120(+9)</p> <p>확진:336<br/>완차:72</p>  | <ul style="list-style-type: none"> <li>· 추가 확진자 76명 중 해외유입 22건(28.9%), 유럽 18건, 미주 4건 등</li> <li>· 중대본, 지자체 고강도 사회적 거리두기 현장점검 지속 실시</li> <li>· (해외)중국 신규확진자 78명 중 74명 해외 역유입, 역유입 대책마련 시급</li> </ul>   | <ul style="list-style-type: none"> <li>· 해외유입 지속 증가, 미국 입국자 전원 자가격리 검토</li> <li>· 서울시, 최대 50만원 재난긴급생활비지원</li> </ul>   |
| '20.03.25. | <p>확진:9,137(+100)<br/>완차:3,730(+223)<br/>사망:126(+6)</p> <p>확진:348<br/>완차:72</p> | <ul style="list-style-type: none"> <li>· 추가 확진자 100명 중 해외유입 51건(51.0%), 유럽 29건, 미주 18건, 아시아 4건 등</li> <li>· 3.27.부터 미국발(發) 입국자에 대한 검역 강화방안 발표</li> <li>· 저소득층 230만 명 이동 263만 명, 노인일자리 참여자 54만 명에 소비쿠폰 지원</li> <li>· 전국 835만명 건강보험료 경감대상자 지정, 월 건강보험료 50% 3개월 간 지원</li> <li>· 코로나19로 운영 어려운 의료기관 위해 총 4,000억원 규모 융자 추진</li> <li>· (해외)미국 27일만에 확진자 5만명 넘어 새로운 진원지 오명 10대 사망자도 발생</li> </ul>  | <ul style="list-style-type: none"> <li>· 구로구 소재 교회(만민중앙교회) 확진자 발생</li> <li>· <b>서울시 8619억원 추경 사업회 본회의 통과</b></li> <li>· <b>코로나19 피해소상공인 긴급 수혈 '열혈의 약속'</b></li> <li>- 신용공급확대 및 절차 혁신</li> </ul> |

코로나19 발생 현황 및 정부 대응 요약

| 일자         | 국내 발생  | 정부   | 서울시  |
|------------|--|--|--|
| '20.03.26. | <p>확진:9,241(+104)<br/>완치:4,144(+414)<br/>사망:131(+5)</p> <p>확진:361<br/>완치:81</p>  | <ul style="list-style-type: none"> <li>· 신규확진자 104명중 해외유입관련 39건(유럽25, 미주11, 아시아 3)</li> <li>· 검역강화 위해 인천공항 옥외 위생소 설치, 해외입국자 자가격리 강화</li> <li>· 국립보건연구원, 코로나19 치료제·백신실용화 연구 가속화</li> <li>· 개학연장 지속적인 논의, 강력한 사회적 거리두기 해야 생활방역 전환 가능</li> <li>· 지방자치단체별 코로나19로 인한 국민 생활안정 지원 대책 속속 발표</li> <li>· (해외)이탈리아 일 사망 743명, 총 7,503명 사망, 치명률 10.09%</li> </ul>  | <ul style="list-style-type: none"> <li>· 서울 구로콜센터 확진자 160명(콜센터 건물 97명, 접촉자 63명), 수도권 내 가장 큰 집단감염 사례</li> <li>· 서울시 재난긴급생활비 30일 신청, 총117만7천가구에 온라인 5부제, 찾아가는 접수 등으로 신속 지원 계획</li> <li>· 서울시, 산천지 법안허가 취소</li> </ul> |
| '20.03.27. | <p>확진:9,332(+91)<br/>완치:4,528(+384)<br/>사망:139(+8)</p> <p>확진:376<br/>완치:88</p>   | <ul style="list-style-type: none"> <li>· 대구시 제이미주병원 62명 집단감염 발생                             <ul style="list-style-type: none"> <li>- 대구 대실요양병원과 동일 건물, 26일 1명 확진 후 직원 72명, 환자 286명 전수조사 결과 61명 추가 확진 판정 받음</li> </ul> </li> <li>· 미국발(發) 입국자 검역 강화                             <ul style="list-style-type: none"> <li>- 유증상 87명 공항내 진단검사 후 임시대기시설 대기, 무증상 1,207명 14일간 자가격리, 증상 발생시 즉각 코로나19 진단검사 실시</li> </ul> </li> <li>· <b>장부, 만 7세 미만 자를 둔 200만 가구 아동 1인당 40만원 아동돌봄쿠폰 지급</b></li> <li>· 학원, 종교시설 등 휴원 지속 권고 및 사회적거리두기 이행 상황 점검</li> <li>· 보건복지부, WHO에 한국 방역 대응 현황과 경험 공유</li> <li>· 장부, 코로나19 연구 자료·심평원 청구료 및 연구 성과 등 국제 공개 방안 마련</li> <li>· (해외)총 확진자 50만명 돌파, 중국 16.2%, 이탈리아 14.88%, 미국 14.8% 등</li> </ul> |  |
| '20.03.28. | <p>확진:9,478(+146)<br/>완치:4,811(+283)<br/>사망:144(+5)</p> <p>확진:391<br/>완치:93</p>  | <ul style="list-style-type: none"> <li>· <b>누적 완치자가 확진 격리자 넘어서는 2차 골든 크로스 나타남</b></li> <li>· 대구소재 6개 병원 총85명(제이미주 74, 기타 11)확진됨, 대구시 요양병원 두차례 재검, 대구소재 정신병원 전수조사 결정</li> <li>· 실내체육시설 등 사회적 거리두기 이행상황 점검</li> <li>· 방호복 및 방역물품 국내 생산 기반 확대 계획</li> <li>· (해외)총 확진자 60만명 돌파, 미국 17.4%, 이탈리아 14.4%, 중국 13.5% 등</li> <li>· (해외)미국 확진자 총 104,463명, 사망자 1,702명, 확진자 10만명 돌파한 첫 번째 나라, 뉴욕 주 44,876명으로 절반 차지</li> </ul>   | <ul style="list-style-type: none"> <li>· <b>구로구 소재 교회(만민중앙교회) 3월 25일부터 현 재까지 7명 확진자 확인, 접촉자 조사중(교회 4명, 가족 등 접촉자 3명)</b></li> </ul>   |
| '20.03.29. | <p>확진:9,583(+105)<br/>완치:5,033(+222)<br/>사망:152(+8)</p> <p>확진:413<br/>완치:93</p>  | <ul style="list-style-type: none"> <li>· 신규확진자 중 해외유입 사례 41건(39%), 누적 412건(유럽 235, 미주109 등)</li> <li>· 보건복지부, 전국 약 200만 가구 1인당 40만원 아동돌봄쿠폰 지급</li> <li>· (해외)이탈리아 총확진자 92,472명 사망자 10,023명 최초 사망자 1만명 넘음</li> <li>· (해외)미국 확진자 12만명 넘음, 사망자 이탈리아에 두배 증가, 2천명 돌파</li> </ul>   | <ul style="list-style-type: none"> <li>· <b>박원순 시장 세계 45개 주요도시 시장들과 '코로나19 공동대응 화상회의' 서울의 노하우 공유</b></li> </ul>  |
| '20.03.30. | <p>확진:9,661(+78)<br/>완치:5,228(+195)<br/>사망:158(+6)</p> <p>확진:434<br/>완치:92</p>   | <ul style="list-style-type: none"> <li>· 모든 국가에서 입국하는 해외입국자 전원 14일 원칙적 격리 실시</li> <li>· 심평원 세계 확산 대응 돕기위해 국내 코로나19 환자 데이터 공개</li> <li>· (해외)전 세계 확진자 60만 넘은지 이틀만에 70만명 넘어, 미국(18.7%) 급증</li> </ul>   | <ul style="list-style-type: none"> <li>· 서울시 '<b>비상경제대책TF' 가동</b>, 5인 미만 소상공인 무급휴직자에 월 최대 50만원 지원, 관광업 100억원 지원 등</li> </ul>   |
| '20.03.31. | <p>확진:9,786(+125)<br/>완치:5,408(+180)<br/>사망:162(+4)</p> <p>확진:454<br/>완치:107</p> | <ul style="list-style-type: none"> <li>· <b>교육부, 최초 초중고 신학기 온라인 개학 실시(4.9.이후 순차적 온라인 개학)</b></li> <li>· 유치원 및 어린이집 휴원 연장, 긴급보육 이용률 증가</li> <li>· 보건복지부 저소득층 230만 명 대상 소비쿠폰 지급 시작</li> <li>· 이탈리아 교민(530명) 임시항공편으로 인천공항 도착 예정(4.1.~2.)</li> </ul>   | <ul style="list-style-type: none"> <li>· 서울시, 코로나19로 매 출금감임대로 이종고 겪는 임차인지원 위한, '착한 임대인' 선정등 다양한 지원 발표</li> </ul>   |
| '20.04.01. | <p>확진:9,887(+101)<br/>완치:5,567(+159)<br/>사망:165(+3)</p> <p>확진:478<br/>완치:117</p> | <ul style="list-style-type: none"> <li>· <b>4.1.0시부터 모든입국자 14일 자가격리, 단기 체류 외국인 시설격리</b></li> <li>· 어린이집·사회복지시설 휴원연장, 아동 긴급보육 이용률 등 점검</li> <li>· 특별재난지역(대구경북 등) 취약계층 만성질환자에 의료기기 지원</li> <li>· '코로나19 국민 위험인식' 3차 조사 결과, 응답자의 96% 외출 자제, 모임종교행사 불참 92.3%</li> <li>· (해외)유럽 코로나19 이탈리아 주춤, 프랑스·스페인서 기승</li> </ul>   | <ul style="list-style-type: none"> <li>· 서울시 재난긴급생활비 신청 2일만에 첫 지급 완료</li> <li>· 치매돌봄 등 비대면으로 맞춤형 서비스 지속 제공</li> <li>· 청년 상인이 만든 도시락 취약계층 전달</li> <li>· 여의도한강공원 주차장 폐쇄</li> </ul>                                   |

코로나19 발생 현황 및 정부 대응 요약

| 일자         | 국내 발생  | 정부  | 서울시   |
|------------|--|---|---|
| '20.04.02. | 확진:9,976(+89)<br>완치:5,828(+261)<br>사망:169(+4)  | <ul style="list-style-type: none"> <li>· 국내발생 약 83.3%는 집단발생 연관성 확인, 기타 조사·분류 중 사례 10.7%, 해외유입 사례가 6.0%</li> <li>· 국내 코로나19 사망 대구 117명, 경북 41명, 경기 6명, 부산 3명, 울산 1명, 강원 1명으로 대구·경북에 집중(93.5%)</li> <li>· 경기도 전체 확진자 중 약 50%는 교회, 콜센터, 병원 등에서 발생한 집단감염 사례, 최근 의정부성모병원의 환자 발생</li> <li>· 이탈리아 밀라노에서 임시항공편에 탑승한 우리 국민과 그 직계 가족 총 309명 4월 1일 14시 30분에 인천공항에 도착</li> <li>· 보건복지부, 코로나19 등 국내 자체 백신 개발을 위한 대규모 연구 투자, 10년간 2천151억원 지원</li> <li>· 국립보건연구원, 코로나19 치료제 현장 적용을 위한 임상연구 추진</li> </ul> | <ul style="list-style-type: none"> <li>· 서울시민 10명 중 9명 사회적 거리두기 효과 인식, 서울시 대처 긍정평가 80.5%</li> <li>· 종합운동장 대규모 '워킹스루 선별진료소' 설치, 해외 입국자 전원 진단검사 실시</li> <li>· 서울시, 재난긴급생활비 신청 14만2369명, 25명 지급 완료</li> <li>· 서울시, 교육청·자치구 협력하여 노트북 5만2천여대 지원</li> <li>· 사회적경제기업에 총150억원 규모 '코로나19 특별응답' 지원</li> </ul> |
|            | 확진:494<br>완치:127                               |   |   |
| '20.04.03. | 확진:10,062(+86)<br>완치:6,021(+193)<br>사망:174(+5) | <ul style="list-style-type: none"> <li>· 국내 확진자수 1만명 초과, 첫확진자 발생(1.20.) 이후 74일만</li> <li>· 대구 지역사회전파 시작 이래로(2.18.) 45일만에 일일 확진자 10명 미만</li> <li>· 경북 경산시 60대 개원 내과 의사 사망, 국내 첫 의료진 사망자 발생</li> <li>· 정부, <b>긴급재난지원금 대상자 선정 원칙 마련</b>, 건보료 합산 소득하위 70%</li> <li>· 아동돌봄쿠폰 전자상품권 준비완료, 4.13.부터 지급</li> <li>· 코로나19 데이터 기반 임상연구 활성화를 위한 전문가 자문회의 개최</li> </ul>  | <ul style="list-style-type: none"> <li>· 서울시, 여의도 윤중로 버스노선 임시 우회, '벚꽃축제 보다 잠시 멈춤'</li> <li>· 사랑제일교회 집회금지명령 위반으로 고발</li> <li>· 서울시, 코로나19 'AI 모니터링 콜시스템' 도입</li> </ul>   |
|            | 확진:513<br>완치:131                               |   |   |
| '20.04.04. | 확진:10,156(+94)<br>완치:6,325(+304)<br>사망:177(+3) | <ul style="list-style-type: none"> <li>· 국내 잠정 완치율 62.27%(50% 돌파 일주일 만), 잠정 치사율 1.72%</li> <li>· <b>중대본, 강화된 사회적 거리두기 2주 연장(4.19.까지)</b></li> <li>- 목표: 일 확진자 수 50명 수준, 감염경로 알 수 없는 사례 5% 이하로 최소화</li> </ul>  | <ul style="list-style-type: none"> <li>· 무증상 해외입국자 검사 강화, 자가격리위반시 무관용 원칙 적용</li> <li>· 서울시, 인천공항 입국자 전용 '외국인관광택시' 투입해 특별수송</li> </ul>   |
|            | 확진:533<br>완치:144                               |   |   |
| '20.04.05. | 확진:10,237(+81)<br>완치:6,463(+138)<br>사망:183(+6) | <ul style="list-style-type: none"> <li>· 중대본, 코로나19 상황가운데 의료인력 안전한 환경 근무할 수 있도록 「감염예방 추진방안」 마련·시행</li> <li>· 해외입국자 GIS 통합상황판 통해 다중 감시체계 구축, 무단 이탈시 '무관용 원칙'에 따라 엄정 처리</li> <li>- 감염병예방법 위반 1년 이하의 징역 또는 1,000만원 이하 벌금(4.5 시행) 부과</li> </ul>   |   |
|            | 확진:558<br>완치:145                               |   |   |
| '20.04.06. | 확진:10,284(+47)<br>완치:6,598(+135)<br>사망:186(+3) | <ul style="list-style-type: none"> <li>· 완치 후 재확진 사례 51건, 현재 재감염보다는 바이러스 재활성화로 판단</li> <li>· 코로나19, 강화된 사회적 거리두기 지속 호소, 국민 피로도 급증</li> <li>· 코로나19 피해 의료기관 지원 「의료기관 긴급지원자금」 융자신청 시작</li> <li>· (해외)일 확진자 10만명 초과, 전세계 확진자 130만명, 미국 확진자 33만명, 사망 9,500여명</li> </ul>   | <ul style="list-style-type: none"> <li>· 서울시, '코로나19 타격' 문화예술계에 총50억 긴급지원</li> </ul>  |
|            | 확진:563<br>완치:151                               |   |   |
| '20.04.07. | 확진:10,331(+47)<br>완치:6,694(+96)<br>사망:192(+6)  | <ul style="list-style-type: none"> <li>· 영업 강행하던 서울시 유흥업소 확진자 발생</li> <li>· 자가격리자 4만6천명, 75명 관련법 위반 사법처리 진행 중</li> <li>· 국립보건연구원, 코로나19 백신 후보물질 제작</li> <li>· WHO 5월 세계보건총회에서 한국 코로나19 대응 경험 기조 발제 요청</li> <li>· WHO 국가별 치명률 격차, 전염 확산 수준, 국가 내 주요 감염군, 의료 인프라, 검사 진행 수로 평가</li> </ul>  | <ul style="list-style-type: none"> <li>· <b>서울시 첫 사망자 발생</b>, 폐암 투병 구로 콜센터 가족</li> <li>· 서울시 자가격리 무단 이탈자 원스트라이크아웃제 적용</li> </ul>  |
|            | 확진:571<br>완치:164<br>사망:2                       |   |   |
| '20.04.08. | 확진:10,384(+53)<br>완치:6,776(+82)<br>사망:200(+8)  | <ul style="list-style-type: none"> <li>· 이태원 술집(J바), 서래마을 술집(L바) 각각 1명, 3명 확진자 발생</li> <li>· 일본, 동선 거짓진술 할 경우 2년 이하 징역, 2천만원 이하 벌금</li> <li>· 보건복지부, 아세안 10개국과 한국의 방역 대응 경험 공유</li> <li>· 고위험집단 방역강화, 학원에 대한 행정명령 강화</li> <li>· 법무부, 활동범위 제한 명령 등 위반 외국인 최초 강제추방</li> <li>· (해외)미국, 코로나 확진자 40만542명(치명률 약 3.2%)...최대 발생지 뉴욕 사망자수 9.11 테러 넘어</li> </ul>  | <ul style="list-style-type: none"> <li>· <b>고강도 '잠시 멈춤' 지속 당부</b></li> <li>· 서울시장 유흥업소 집합금지 명령, 발생업소 118명 전원 자기격리, 전수조사</li> </ul>  |
|            | 확진:581<br>완치:169<br>사망:2                       |   |   |
| '20.04.09. | 확진:10,423(+39)<br>완치:6,973(+197)<br>사망:204(+4) | <ul style="list-style-type: none"> <li>· 대구경북 사태 이후 신규확진자 51일만에 최저 수준, 그러나 재확진 사례 증가</li> <li>· <b>국내 사망 204명(4.9.0시 기준)평균연령 77.4세, 203명이 기저질환자</b></li> <li>· 국내 최초 온라인 개학(고3, 중3)</li> <li>· 일본, 유전자 변이 추적 지속, 의미있는 유전자 변이 발견되지 않아</li> <li>· 단기 대량 검사 위한 "취합검사법" 프로토콜 제작, 집단 감염 선별 유용</li> <li>· 코로나19 대응 손실입은 146개 의료기관 1,020억 원 개산급 지급</li> <li>· (해외)전세계 확진자수 1,50만명 돌파, 미국, 스페인, 이탈리아 등 급증</li> </ul>  | <ul style="list-style-type: none"> <li>· 서울시, 한미미달무허가 영터리 손소독제 제조업체 적발</li> <li>· 소형아파트다세대주택 등 엘리베이터에 손소독제 10만여개 비치</li> </ul>  |
|            | 확진:592<br>완치:174<br>사망:2                       |   |   |

코로나19 발생 현황 및 정부 대응 요약

| 일자         | 국내 발생  | 정부  | 서울시  |
|------------|--|---|--|
| '20.04.10. | 확진:10,450(+27)<br>완치:7,117(+144)<br>사망:208(+4)<br><br>확진:597<br>완치:185<br>사망:2 | · 생활방역위원회 1차 회의 개최, 코로나19 장기화 대비<br>· 스페인 교민 4월 11일, 13일 두 차례 특별 항공편으로 인천 도착 예정<br>· 보건복지부, 3~5월 특별재난지역 하위 50%, 그 외 지역 하위 40% 가입자 건강보험료 경감(30~50%)<br>· 매칭서비스 통해 코로나19 진단도구 수출용 허가 획득   | · 서울시, 여의도 윤중로 버스 노선 우회...주말 한번 더<br>· 서울시, 시내버스 100% 방역...“에어컨 세척으로 코로나19 안심”   |
| '20.04.11. | 확진:10,480(+30)<br>완치:7,243(+126)<br>사망:211(+3)<br><br>확진:600<br>완치:195<br>사망:2 | · 자가격리 지침 위반자 전자손목밴드(안심밴드) 착용하여 관리 방안 논의<br>· 전화상담·처방 수가 개선 및 격리실 입원료 적용 개선방안 마련<br>· 단거류 외국인 임시생활시설 의무적 14일 격리(4.1.0시 이후), 현재 81.7% 입소   |  |
| '20.04.12. | 확진:10,512(+32)<br>완치:7,368(+125)<br>사망:214(+3)<br><br>확진:602<br>완치:202<br>사망:2 | · 국내 확진자 나흘째 30명 안팎, 완치율 70% 넘어. 그러나 해외 유입, 재확진(111명) 사례 늘어나<br>· 코로나19 자가격리자 투표 관련 방역지침 마련<br>- 일반인과 자가격리자 동선 최대한 분리, 선거 관리 요원의 감염 노출 최소화 원칙<br>· 4.13.0시부터 미국발 입국자 전원 자가격리 후 3일 이내 모두 진단검사 실시   | · 서울시 4월 신규확진자 중 57%가 20~30대, 나와 추약자들 위해 '잠시 멈춤' 당부  |
| '20.04.13. | 확진:10,537(+25)<br>완치:7,447(+79)<br>사망:217(+3)<br><br>확진:610<br>완치:214<br>사망:2  | · 코로나19 재확진 현재 116명(4.13.0시), 누적 확진 중 약 1.1%(대구경북 다수)<br>· SNS '사회적 거리두기' 키워드 정보량 최근 5일 사이 약 60% 감소<br>· 금주 후반, 사회적 거리두기 성과 평가, 생활방역 체제로의 전환여부 논의<br>· 코로나19 관련 자가격리 조치 2차례 위반 60대, 구속영장 첫사례<br>· 보건복지부, 코로나19 극복을 위한 아동돌봄쿠폰, 약 230만 아동에 1인당 40만원 돌봄포인트 지급 완료             | · 서울시, 알바 잃은 892명 청년수당(2개월 1인당 50만원) 조기지급<br>· 서울신용보증재단, 대규모 인력 투입 보증처리속도↑<br>· 서울시 코로나 블루 방지를 위해 다양한 프로그램 제공          |
| '20.04.14. | 확진:10,564(+27)<br>완치:7,534(+87)<br>사망:222(+5)<br><br>확진:613<br>완치:228<br>사망:2  | · 코로나19 재확진 124명(4.14.0시), 방역당국 바이러스 변이 관계 조사<br>· 美 보건복지부 장관 요청, 우리의 코로나19 대응 경험 공유<br>· 정부, 코로나19 치료제·백신 개발의 조기 성공을 지원하기 위한 범정부 지원 체계 운영 방안 마련<br>· 일본 4.14.(화)부터 권역 감염병 전문병원과 국가지정 입원치료 병상 운영 참여희망기관 공모<br>· WHO 코로나19 특사, 마스크 착용 보편적 일상 될 것...1850년 콜레라 후 적응했던 혁명과 같아 | · 서울시 3월 감소했던 통행량 4월 증가추세, 느슨해진 사회적 거리두기<br>· 서울시, 주민참여형 마스크 생산단체에 MB필터 74만장 지원<br>· 집에서 박물관 체험...서울역사박물관 전시 온라인 VR서비스 |

\*보건복지부 질병관리본부 및 서울시 공식 보도자료, 현황자료 기반 작성/ 확진자 전국 및 서울시(회색영역)

\*서울시 확진자 및 완치자 수는 공식 보도자료 발표일 기준 기입(미발표일 미기입), 발표 시간에 따라 당일 최종 확진자 수와 차이 있을 수 있음

#### ● 발생·치료 현황

- [코로나19 확진자 27명 늘어 10,591명...‘재양성’ 133명 \(KBS NEWS\)](#)
- [코로나19 신규확진 27명...“감소세에도 재양성자 늘어 안심 이르다” \(세계일보\)](#)
- [서울, 코로나19 확진자 6일째 한자릿수..안정권 진입했나 \(파이낸셜뉴스\)](#)
- [‘마스크 한채 확진자와 20분 대화’ 감염된 포천주민\(종합\) \(뉴시스\)](#)
- [“면역력 가장 높은 시기인데...” 코로나19 재양성 20대 많은 이유 \(국민일보\)](#)

#### ● 정책대응

- [WHO 기준 코로나 위험 ‘3단계’로 내려와...‘총선 휴일’ 생활방역 전환 고비 \(한겨레\)](#)
- [문 대통령 "코로나19 위기서 급부상한 비대면 산업 육성" \(메디파나뉴스\)](#)
- [박원순 시장, 테헤란 시장과 '코로나19 협력' 화상통화 \(연합뉴스\)](#)
- ["서울시 신종재난 대응책 필요...비구조적 시스템 구축" \(뉴시스\)](#)
- [코로나 백신 내년 출시 목표...정부 “예산·기술 전폭 지원” \(서울신문\)](#)
- [코로나 이후 전세계 도시서 車·사람이 사라졌다...한국도 보행자 57% 급감 \(중앙일보\)](#)
- [\[코로나 여파\]"상권 살리자" 서울시·지자체 팔 걷어붙였다 \(아주경제\)](#)
- [코로나 위기에 탄력근로 늘리고 최저임금 차등화해야 \(서울경제\)](#)
- [전주 ‘재난기본소득’ 신청 62%뿐 ... 목표 미달 가능성도 \(국민일보\)](#)

#### [국제교류]

- [정부, ICT 활용한 코로나 대응사례 담은 영문 자료집 발간 \(한겨레\)](#)
- [아세안+3, '필수 의료용품 비축제' 신설 합의...“필수인력 이동 원활히” \(뉴스1\)](#)
- [\[전문\] 아세안+3 "코로나 대응 위한 기금 설립" 공동성명 채택 \(중앙일보\)](#)
- [국제교류재단, 美 USC와 코로나19 공공외교 세미나 개최 \(뉴시스\)](#)

#### [코로나블루]

- ["함께 이겨내자"...서울시, 서로의 마음 돌보는 '온라인 캠페인' \(뉴스1\)](#)
- [무관중 콘서트 '음악노들 온 에어'...코로나19에 지친 시민 위로 \(뉴시스\)](#)

#### [교육]

- [초중고 2차 온라인 개학 'D-2'...“500만명 뛰어놀 서버 구축”\(종합\) \(연합뉴스\)](#)
- [서울시교육청, 실기·실습 원격수업 대책 만든다 \(파이낸셜뉴스\)](#)

#### [총선]

- [\[선택 4·15\] “미래를 뽐는다”...코로나19에도 차분히 총선 진행 중 \(경향신문\)](#)
- [CNN "47개국 연기했는데... 코로나19도 韓 선거 못 막아" \(세계일보\)](#)
- ["한 표의 권리"...코로나19 자가격리자, 오후 6시 이후 투표시작 \(연합뉴스\)](#)
- [이탈리아 언론 "방역 성공한 한국 총선은 코로나19 선거 모델" \(연합뉴스\)](#)
- ['코로나 안정세' 서울, 투표일 방역상황 관리에 '만전' 긴장 \(뉴스1\)](#)

## ● 경제현황

- [코로나19에도 1분기 중소기업 수출 2.0% 늘어…진단키트 1-2월 수출 35.8%증가 \(매일경제\)](#)
- [코로나 직격탄 맞은 제조업, 수치로 보니…매출·자금사정 등 직하강 \(국민일보\)](#)
- [“코로나19로 중국 원격근무 시장 2배 커진다…한국에 기회” \(경향신문\)](#)
- [코로나에 수요·가격 뺏긴 철강, 천재지변까지 겹쳐 '삼중고' \(머니투데이\)](#)
- [코로나에 한국 22년만에 마이너스 성장…한국은 그래도 나은편 \(뉴스1\)](#)

## ● 국제현황

- [전 세계 코로나19 확진자 200만명 넘어…美 사망자 최고 기록 \(서울신문\)](#)
- [벨기에, 코로나 환자 3만 명 넘게 발생…치명률 유럽서 가장 높아 \(동아일보\)](#)
- [\[현미경\] 치명률 13%… 코로나에 민낯 드러낸 영국 공공의료 \(조선일보\)](#)
- ["美 사회적 거리두기, 2022년까지 지속될 수도…백신개발이 관건" \(뉴시스\)](#)
- [유럽서 코로나19 봉쇄 '출구전략' 속속…부작용 경고도 \(연합뉴스\)](#)
- ["유럽 5개국 코로나19 사망자 절반이 요양원서 발생" \(한국경제TV\)](#)
- [유럽, 코로나 경제 처방 두고 '남북 갈등' \(한국일보\)](#)
- [WHO 자금지원 중단 밝힌 트럼프…“기본책무 실패 반드시 책임물어야” \(서울경제\)](#)
- [유엔사무총장, 트럼프 WHO 지원중단에 "그럴때 아냐…협력 필요" \(매일경제\)](#)
- [IMF, 코로나19 대봉쇄로 올해 세계성장률 -3% 전망…6.3%p 내려 \(연합뉴스\)](#)
- ['코로나 팬데믹' 충격 얼마나 갈까…하반기 종료 여부가 관건 \(아시아경제\)](#)
- [트럼프 '경제활동 재개' 속도전에 주지사들 '신중 모드' \(한겨레\)](#)
- [스페인과 국경 맞대는데…사망자 30분의 1 포르투갈 비결 \(중앙일보\)](#)
- [“흑인은 출입금지” 인종차별 논란 부른 中맥도날드 \(서울신문\)](#)
- [中 우한 10일만에 똑똑 지었던 그 병원, 문 닫았다 \(머니투데이\)](#)
- [일본 후생성 전문가팀 "코로나19 대책 안 세우면 42만명 사망" \(연합뉴스\)](#)
- [방호복 대신 비닐봉지, 소독제 대신 독주…일, 의료장비 부족 심각 \(경향신문\)](#)
- [하버드대 북한 전문가 "북한, 코로나19 제압 성공했을수도" \(연합뉴스\)](#)

## ● 연구동향

- ["코로나19 바이러스 고온서도 생존 가능"…여름에도 확산? \(연합뉴스\)](#)
- [코로나 감염되면 뇌까지 손상…치매·파킨슨병 걸릴 확률 높아져 \(머니투데이\)](#)
- [“유기견·들개가 코로나19 매개체” 주장 나와 \(연구\) \(나우뉴스\)](#)
- ["코로나19 중국 확산 초기, 환자 1명이 5.7명에 전염"\(종합\) \(연합뉴스\)](#)
- [“중국 우한연구소, 코로나19 발원지 가능성”…워싱턴포스트 \(국민일보\)](#)
- [코로나 봉쇄 조치 시행한 27개국 초미세먼지 평균 9% 감소 \(중앙일보\)](#)

# [붙임1] 코로나19 환자의 중증도 분류

## ● 예시1. 대한의사협회 환자 중증도 분류 기준

- 장기요양시설, 장애인 시설에 입소한 경우는 한 단계 상승
- 각 단계에서 기준 증상이 해결되고 48시간 지나면 한 단계 아래로 전원가능

| 확진자 구분 | 분류 기준   |
|--------|---|
| 무증상    | • 아래조건 모두 충족<br>① 의식명료 ② 50세 미만 ③ 기저질환 없음 ④ 해열제 복용없이 37.5도 미만 ⑤ 비흡연자                      |
| 경증     | • 의식명료하며 아래조건 하나이상 충족<br>① 50세 미만 ② 기저질환 없음 ③ 해열제 복용하여 38도 이하 ④ 호흡곤란을 제외한 1개 이상 증상* ⑤ 흡연자 |
| 중증     | • 의식명료하며 아래조건 하나이상 충족<br>① 해열제 복용해도 38도 초과 ② 호흡곤란 또는 영상소견상 폐렴                             |
| 위중     | ① 의식이 떨어진 경우 ② 중증의 호흡곤란 ③ 산소포화도 90% 이하<br>④ 영상소견에서 중증도의 양측성 폐렴 또는 50% 이상 폐렴               |

\* 증상 : 두통, 기침, 인후통, 가래, 피로감, 근육통, 호흡곤란  
 ※ 출처 : 대한의사협회 코로나-19 대책본부 전문위원회 (2020.3.5.)

## ● 예시2. 수정된 조기경고점수(Modified Early Warning Score : MEWS)

| 변수           | 3   | 2     | 1         | 0         | 1       | 2       | 3    |
|--------------|-----|-------|-----------|-----------|---------|---------|------|
| 맥박(회/분)      |     | ≤40   | 41~50     | 51~100    | 101~110 | 111~130 | ≥131 |
| 수축기 혈압(mmHg) | ≤70 | 71~80 | 81~100    | 101~199   |         | ≥200    |      |
| 호흡수(회/분)     |     | ≤8    |           | 9~14      | 15~20   | 21~29   | ≥30  |
| 체온(°C)       |     | ≤35.0 | 35.1~36.0 | 36.1~37.4 | ≥37.5   |         |      |
| 의식수준         |     |       |           | 정상        | 목소리 반응  | 통증 반응   | 무반응  |

\* 조기경고점수(early warning score) : 환자가 급격한 위급상태인지 여부를 판단하는 기준을 의미

## ● 중증도 분류에 대한 조치사항

| 위험정도    | 경증(저위험군)            | 중등중(중등도위험군)         | 중증(고위험군)     | 최중중(고위험군)  |
|---------|---------------------|---------------------|--------------|--|
| 점수      | 0~4점                | 5~6점                | 7점 이상        | 7점 이상  |
| 모니터링 빈도 | 6~12시간              | 1~2시간               | 지속           | 지속   |
| 조치사항    | • 대증치료 및 증상 경과 모니터링 | • 대증치료 및 증상 경과 모니터링 | • 기계호흡 등이 필요 | • CRRT, ECMO 필요<br>• 비가역적 뇌손상, 다발장기부전, 말기 만성 간질환 또는 폐질환, 전이성 종양 같은 사망에 직면한 말기질환을 가진 환자 |

## ● 예시3. 영국 조기경고점수(National Early Warning Score : NEWS)

| 변수     | 3     | 2      | 1         | 0         | 1         | 2       | 3    |
|--------|-------|--------|-----------|-----------|-----------|---------|------|
| 산소포화도  | ≤91   | 92~93  | 94~95     | ≥96       |           |         |      |
| 산소투여여부 | 예     | 예      | 아니오       | 아니오       |           |         |      |
| 맥박     | ≤40   |        | 41~50     | 51~90     | 91~110    | 111~130 | ≥131 |
| 수축기 혈압 | ≤90   | 91~100 | 101~110   | 111~219   |           |         | ≥220 |
| 호흡수    | ≤8    |        | 9~11      | 12~20     |           | 21~24   | ≥25  |
| 체온     | ≤35.0 |        | 35.1~36.0 | 36.1~38.0 | 38.1~39.0 | ≥39.1   |      |
| 의식수준   |       |        |           | 정상        |           |         | 이상   |

- 5점 이상 중등도, 7점 이상 중증

※ 예시2,3 출처 : 대한중환자학회·대한결핵및호흡기학회·대한감염학회·대한흉근요법학회. 코로나바이러스감염증-19 대응지침(중증환자용). (2020.3.2.)

## ● 고위험군

|         |  |
|---------|--|
| 고위험군 연령 | • 65세 이상   |
| 만성 기저질환 | • 당뇨, 만성 신질환, 만성 간질환, 만성 폐질환, 만성 심혈관질환, 혈액암, 항암치료 암환자, 면역억제제 복용중인 환자, HIV 환자 |
| 특수상황    | • 고도비만, 임신부, 투석환자, 이식환자, 흡연자   |
| 입원환자    | • 실내 공기로 산소포화도 90 미만으로 초기 산소치료 필요 환자   |

※ 출처: 보건복지부, 질병관리본부, 「코로나바이러스감염증-19 대응지침(제7-4판)」(지자체용)



## [붙임2] 전국 감염병전담병원 지정 현황

### [감염병전담병원 현황]

2020. 3. 13. 보도자료

| 지역(시도)    | 개소        | 기관명  |
|-----------|-----------|--|
| 서울        | 5         | 국립중앙의료원, 서울의료원, 서남병원, 서북병원, 보라매병원  |
| 부산        | 1         | 부산의료원  |
| 대구        | 7         | 대구의료원, 계명대 대구 동산병원(중구), 근로복지공단 대구병원, 대구보훈병원, 영남대병원, 대구가톨릭대병원, 계명대동산병원(달서구) |
| 인천        | 5         | 인천의료원, 인하대학교병원, 길병원, 인천적십자병원, 백령병원   |
| 광주        | 2         | 빛고을전남대병원, 제2시립요양병원   |
| 대전        | 4         | 국군대전병원, 시립제2노인전문병원, 충남대병원, 대전보훈병원  |
| 울산        | 5         | 울산대학교병원, 동강병원, 울산시립노인병원, 중앙병원, 울산병원  |
| 세종        | 1         | NK세종병원   |
| 경기        | 7         | 수원병원, 안성병원, 이천병원, 파주병원, 의정부병원, 포천병원, 성남시의료원                                |
| 강원        | 5         | 원주의료원, 강릉의료원, 속초의료원, 삼척의료원, 영월의료원  |
| 충북        | 2         | 청주의료원, 충주의료원   |
| 충남        | 4         | 천안의료원, 공주의료원, 서산의료원, 홍성의료원   |
| 전북        | 3         | 군산의료원, 남원의료원, 진안군의료원   |
| 전남        | 3         | 목포시의료원, 순천의료원, 강진의료원   |
| 경북        | 6         | 포항의료원, 김천의료원, 안동의료원, 상주적십자병원, 영주적십자병원, 국군대구병원(경산)                          |
| 경남        | 4         | 마산의료원, 국립마산병원, 근로복지공단 창원병원, 통영적십자병원  |
| 제주        | 3         | 제주의료원, 서귀포의료원, 제주대병원   |
| <b>총합</b> | <b>67</b> | 17개 시도, 67개소   |

※ 감염병전담병원 지정 해제 의료기관(2) : 울진군의료원(경북), 고려요양병원(울산)

※ 출처(3.13.) : 보건복지부, 보도자료([http://www.mohw.go.kr/react/al/sal0301vw.jsp?PAR\\_MENU\\_ID=04&MENU\\_ID=0403&page=1&CONT\\_SEQ=353539](http://www.mohw.go.kr/react/al/sal0301vw.jsp?PAR_MENU_ID=04&MENU_ID=0403&page=1&CONT_SEQ=353539))

## [붙임3] 전국 국민안심병원 현황

### [국민안심병원 현황]

[서울시 외]

2020. 4. 14. 기준

| 부산    |       | 인천    |       | 대구    |       | 광주    |       | 대전    |       | 울산    |       | 세종    |       | 경기    |       |
|-------|-------|-------|-------|-------|-------|-------|-------|-------|-------|-------|-------|-------|-------|-------|-------|
| 입원/외래 | 입원/외래 | 입원/외래 | 입원/외래 | 입원/외래 | 입원/외래 | 입원/외래 | 입원/외래 | 입원/외래 | 입원/외래 | 입원/외래 | 입원/외래 | 입원/외래 | 입원/외래 | 입원/외래 | 입원/외래 |
| 33    | 5     | 24    | 9     | 17    | 3     | 5     | 2     | 6     | 4     | 9     | 1     | 1     | -     | 79    | 30    |

| 강원    |       | 충북    |       | 충남    |       | 전북    |       | 전남    |       | 경북    |       | 경남    |       | 제주    |       |
|-------|-------|-------|-------|-------|-------|-------|-------|-------|-------|-------|-------|-------|-------|-------|-------|
| 입원/외래 | 입원/외래 | 입원/외래 | 입원/외래 | 입원/외래 | 입원/외래 | 입원/외래 | 입원/외래 | 입원/외래 | 입원/외래 | 입원/외래 | 입원/외래 | 입원/외래 | 입원/외래 | 입원/외래 | 입원/외래 |
| 9     | 2     | 10    | -     | 12    | 4     | 11    | 3     | 14    | 7     | 16    | 2     | 30    | 4     | 4     | 2     |

출처 : 4.15. 보건복지부, 질병관리본부, 코로나바이러스감염증-19(COVID-19) 마이크로페이지 ([https://www.mohw.go.kr/react/popup\\_200128.html](https://www.mohw.go.kr/react/popup_200128.html))

# [붙임3] 전국 국민안심병원 현황

[서울시]

2020. 4. 14. 기준

| 연 번       | 2차지구           | 기관명                 | 신청유형                          | 전화번호           |
|-----------|----------------|---------------------|-------------------------------|----------------|
| 1         | 1              | 강남구 강남베드로병원         | 외래진료                          | 02-1544-7522   |
| 2         | 2              | 강남구 강남차병원           | 외래진료                          | 02-3468-3000   |
| 3         | 3              | 강남구 나누리병원           | 외래진료                          | 1688-9797      |
| 4         | 4              | 강남구 리봉한방병원          | 외래진료                          | 02-546-1358    |
| 5         | 5              | 강남구 연세대학교강남세브란스병원   | 외래진료 및 입원                     | 02-2019-2114   |
| 6         | 6              | 강남구 우리들병원           | 외래진료                          | 02-513-8000    |
| 7         | 7              | 강남구 자생한방병원          | 외래진료                          | 1577-0007      |
| 8         | 8              | 강남구 하나이비인후과병원       | 외래진료                          | 02-6925-1111   |
| 9         | 1              | 강동구 강동경희대학교병원       | 외래진료 및 입원                     | 02-440-8114    |
| 10        | 2              | 강동구 강동성심병원          | 외래진료                          | 1588-4100      |
| 11        | 3              | 강동구 남기세병원           | 외래진료                          | 1577-2533      |
| 12        | 4              | 강동구 중앙보훈병원          | 외래진료 및 입원                     | 02-2225-1111   |
| 13        | 1              | 강서구 나누리병원           | 외래진료                          | 1688-9797      |
| 14        | 2              | 강서구 이화여자대학교서울병원     | 외래진료 및 입원                     | 1522-7000      |
| 15        | 1              | 관악구 심정병원            | 외래진료                          | 02-1588-3330   |
| 16        | 2              | 관악구 에이치플러스양지병원      | 외래진료 및 입원                     | 02-1877-8875   |
| 17        | 3              | 관악구 연세건우병원          | 외래진료                          | 02-1644-4630   |
| 18        | 1              | 광진구 건국대학교병원         | 외래진료 및 입원                     | 02-1588-1533   |
| 19        | 2              | 광진구 해민병원            | 외래진료                          | 02-2049-9000   |
| 20        | 1              | 구로구 고려대학교구로병원       | 외래진료 및 입원                     | 02-2626-1114   |
| 21        | 2              | 구로구 구로성심병원          | 외래진료                          | 02-2067-1500   |
| 22        | 3              | 구로구 우리아이들병원         | 외래진료                          | 02-858-0100    |
| 23        | 1              | 금천구 희명병원            | 외래진료 및 입원                     | 02-804-0002    |
| 24        | 1              | 노원구 노원을지대학교병원       | 외래진료                          | 02-970-8000    |
| 25        | 2              | 노원구 인제대학교 상계백병원     | 외래진료                          | 02-950-1114    |
| 26        | 3              | 노원구 한국원자력의학원원자력병원   | 외래진료                          | 02-970-2114    |
| 27        | 1              | 도봉구 한일병원            | 외래진료 및 입원                     | 02-901-3114    |
| 28        | 2              | 도봉구 바로선병원           | 외래진료                          | 1666-5853      |
| 29        | 1              | 동대문구 경희대학교병원        | 외래진료 및 입원                     | 02-958-8114    |
| 30        | 2              | 동대문구 삼육서울병원         | 외래진료 및 입원                     | 02-1577-3675   |
| 31        | 3              | 동대문구 서울성심병원         | 외래진료                          | 02-966-1616    |
| 32        | 4              | 동대문구 코리아병원          | 외래진료                          | 02-2281-9999   |
| 33        | 1              | 동작구 서울특별시보라매병원      | 외래진료                          | 02-870-2114    |
| 34        | 2              | 동작구 중앙대학교병원         | 외래진료 및 입원                     | 02-6299-1114   |
| 35        | 3              | 동작구 더본병원            | 외래진료                          | 02-587-2299    |
| 36        | 1              | 서대문구 동신병원           | 외래진료                          | 02-396-9161    |
| 37        | 2              | 서대문구 연세대학교 신촌세브란스병원 | 외래진료 및 입원                     | 02-1599-1004   |
| 38        | 1              | 서초구 가톨릭대학교 서울성모병원   | 외래진료 및 입원                     | 02-1588-1511   |
| 39        | 1              | 성동구 한양대학교병원         | 외래진료 및 입원                     | 02-2290-8114   |
| 40        | 1              | 성북구 고려대학교안암병원       | 외래진료 및 입원                     | 02-920-5114    |
| 41        | 2              | 성북구 성북우리아이들병원       | 외래진료                          | 02-912-0100    |
| 42        | 3              | 성북구 서울척병원           | 외래진료                          | 1599-0033      |
| 43        | 1              | 송파구 경찰병원            | 외래진료                          | 02-3400-1114   |
| 44        | 2              | 송파구 한솔병원            | 외래진료                          | 02-2147-6000   |
| 45        | 3              | 송파구 서울병원            | 외래진료                          | 02-405-8501    |
| 46        | 1              | 양천구 메디힐병원           | 외래진료                          | 02-2604-7551   |
| 47        | 2              | 양천구 이화여자대학교목동병원     | 외래진료 및 입원                     | 02-2650-5114   |
| 48        | 3              | 양천구 흥익병원            | 외래진료                          | 02-2693-5555   |
| 49        | 1              | 영등포구 가톨릭대학교 여의도성모병원 | 외래진료 및 입원                     | 1661-7575      |
| 50        | 2              | 영등포구 명지성모병원         | 외래진료                          | 1899-1475      |
| 51        | 3              | 영등포구 새길병원           | 외래진료                          | 02-1522-0075   |
| 52        | 4              | 영등포구 성애병원           | 외래진료                          | 1811-8114      |
| 53        | 5              | 영등포구 영등포병원          | 외래진료                          | 02-2632-0013-8 |
| 54        | 6              | 영등포구 한림대학교 강남성심병원   | 외래진료 및 입원                     | 02-829-5114    |
| 55        | 1              | 용산구 순천향대학교부속서울병원    | 외래진료 및 입원                     | 02-709-9114    |
| 56        | 1              | 은평구 본서부병원           | 외래진료                          | 02-3156-5000   |
| 57        | 2              | 은평구 은평성모병원          | 외래진료 및 입원                     | 1811-7755      |
| 58        | 3              | 은평구 청구성심병원          | 외래진료                          | 02-353-5511-9  |
| 59        | 1              | 종로구 강북삼성병원          | 외래진료 및 입원                     | 02-2001-2001   |
| 60        | 2              | 종로구 서울대학교병원         | 외래진료 및 입원                     | 02-1588-5700   |
| 61        | 3              | 종로구 서울적십자병원         | 외래진료                          | 02-2002-8000   |
| 62        | 4              | 종로구 세란병원            | 외래진료                          | 02-737-0181    |
| 63        | 1              | 중구 국립중앙의료원          | 외래진료                          | 02-2260-7114   |
| 64        | 2              | 중구 인제대학교 서울백병원      | 외래진료                          | 02-2270-0114   |
| 65        | 1              | 중랑구 녹색병원            | 외래진료                          | 02-490-2000    |
| 66        | 2              | 중랑구 동부제일병원          | 외래진료                          | 02-437-5011    |
| 67        | 3              | 중랑구 서울의료원           | 외래진료 및 입원                     | 02-2276-7000   |
| <b>총합</b> | <b>23개 자치구</b> | <b>67개소</b>         | <b>외래 43개소 / 외래 및 입원 24개소</b> |                |

# [붙임4] 서울시 선별진료소 목록

2020. 4. 14. 기준

| 연번 | 자치구  | 선별진료소                     | 전화번호                       | 연번 | 자치구  | 선별진료소                       | 전화번호            |
|----|------|---------------------------|----------------------------|----|------|-----------------------------|-----------------|
| 1  | 강남구  | 강남구보건소*                   | 02-3423-5555               | 40 | 서초구  | 학교법인가톨릭학원<br>가톨릭대학교 서울성모병원* | 02-1588-1511    |
| 2  | 강남구  | 삼성서울병원*                   | 02-3410-2114               | 41 | 서초구  | 서울특별시 어린이병원*                | 02-570-8000     |
| 3  | 강남구  | 연세대학교의과대학<br>강남세브란스병원*    | 02-2019-3114               | 42 | 성동구  | 성동구보건소*                     | 02-2286-7172    |
| 4  | 강동구  | 강동경희대학교의대병원*              | 02-440-7000                | 43 | 성동구  | 한양대학교병원*                    | 02-2290-8114    |
| 5  | 강동구  | 강동구보건소*                   | 02-3425-8565               | 44 | 성동구  | 성동군자의원*                     | 02-499-7785     |
| 6  | 강동구  | 성심의료재단강동성심병원*             | 02-2224-2358               | 45 | 성북구  | 성북구보건소*                     | 02-2241-6022    |
| 7  | 강동구  | 한국보훈복지의료공단<br>중앙보훈병원*     | 02-2225-1100               | 46 | 성북구  | (학)고려대학교의과대학<br>부속병원(인암병원)* | 02-1577-0083    |
| 8  | 강북구  | 강북구보건소*                   | 02-901-7706<br>02-901-7704 | 47 | 송파구  | 송파구보건소*                     | 02-2147-3478-9  |
| 9  | 강서구  | 강서구보건소*                   | 02-2600-5868               | 48 | 송파구  | 재단법인아산사회복지재단<br>서울아산병원*     | 02-3010-3114    |
| 10 | 강서구  | 이화여자대학교의과대학부속<br>서울병원*    | 02-1522-7000               | 49 | 송파구  | 경찰병원(아간 및 주말 미운영)*          | 02-3400-1124    |
| 11 | 관악구  | 관악구보건소*                   | 02-879-7131                | 50 | 양천구  | 양천구보건소*                     | 02-2620-3856    |
| 12 | 관악구  | 관악구보건소 신사동<br>코로나19 건강상담소 | 02-879-7241                | 51 | 양천구  | 서울특별시 서남병원*                 | 02-1566-6688    |
| 13 | 관악구  | 에이치플러스양지병원*               | 02-1877-8875               | 52 | 양천구  | 이화여자대학교의과대학<br>부속목동병원*      | 02-1666-5000    |
| 14 | 광진구  | 광진구보건소*                   | 02-450-1937                | 53 | 양천구  | 홍익병원*                       | 02-2600-0620    |
| 15 | 광진구  | 광진구보건소 자양보건지소             | 02-450-7090                | 54 | 영등포구 | 영등포구보건소*                    | 02-2670-4953    |
| 16 | 광진구  | 건국대학교병원*                  | 02-1588-1533               | 55 | 영등포구 | 한림대학교강남성심병원*                | 02-829-5114     |
| 17 | 구로구  | 구로구보건소*                   | 02-860-2003                | 56 | 영등포구 | 가톨릭대학교 여의도성모병원*             | 02-1661-7575    |
| 18 | 구로구  | 구로구보건소 가리봉동선별진료소*         | 02-860-2018                | 57 | 영등포구 | 성애의료재단성애병원*                 | 02-840-7114     |
| 19 | 구로구  | 고려대학교의과대학부속구로병원*          | 02-2626-1114               | 58 | 영등포구 | 명지성모병원                      | 02-829-7800     |
| 20 | 구로구  | 구로성심병원*                   | 02-2067-1500               | 59 | 용산구  | 용산구보건소*                     | 02-2199-8371~4  |
| 21 | 금천구  | 금천구보건소*                   | 02-2627-2717               | 60 | 용산구  | 순천향대학교 부속 서울병원*             | 02-709-9114     |
| 22 | 금천구  | 독산보건분소                    | 02-2627-1967               | 61 | 은평구  | 은평구보건소*                     | 02-351-8640     |
| 23 | 금천구  | 희명병원*                     | 02-2219-7231               | 62 | 은평구  | 서울특별시립 서북병원*                | 02-3156-3022    |
| 24 | 노원구  | 노원구보건소*                   | 02-2116-3300-4             | 63 | 은평구  | 서울특별시 은평병원*                 | 02-300-8060     |
| 25 | 노원구  | 노원을지대학교병원*                | 02-970-8000                | 64 | 은평구  | 가톨릭대학교 은평성모병원*              | 02-958-2114     |
| 26 | 노원구  | 인제대학교상계백병원*               | 02-950-1114                | 65 | 은평구  | 청구성심병원*                     | 02-383-0129     |
| 27 | 도봉구  | 도봉구보건소*                   | 02-2091-4483               | 66 | 종로구  | 종로구보건소*                     | 02-2148-3557    |
| 28 | 동대문구 | 동대문구보건소*                  | 02-2127-4283               | 67 | 종로구  | 강북삼성병원*                     | 02-2001-2001    |
| 29 | 동대문구 | 경희대학교병원*                  | 02-958-8114                | 68 | 종로구  | 서울직업자병원*                    | 02-2002-8650    |
| 30 | 동대문구 | 삼육서울병원*                   | 02-1577-3675               | 69 | 종로구  | 서울지구병원*                     | 02-397-2018     |
| 31 | 동대문구 | 서울특별시동부병원*                | 02-920-9118~9              | 70 | 중구   | 인제대학교 서울백병원*                | 02-2270-0114    |
| 32 | 동대문구 | 서울성심병원*                   | 02-966-1616                | 71 | 중구   | 중구보건소*                      | 02-3396-5181    |
| 33 | 동작구  | 동작구보건소*                   | 02-820-9465                | 72 | 중구   | 중구보건소 명동선별상담소               | 02-3396-5181    |
| 34 | 동작구  | 동작구보건소 신대방선별진료소           | 02-832-9404                | 73 | 중랑구  | 중랑구보건소*                     | 02-2094-0800    |
| 35 | 동작구  | 보라매병원*                    | 02-870-2114                | 74 | 중랑구  | 서울의료원*                      | 02-2276-8333    |
| 36 | 마포구  | 마포구보건소*                   | 02-3153-9037               | 75 | 서초구  | 홍소방학교                       | 드라이브스루<br>선별진료소 |
| 37 | 서대문구 | 서대문구보건소*                  | 02-330-8726                | 76 | 송파구  | 잠실주경기장                      |                 |
| 38 | 서대문구 | 학교법인연세대학교<br>의과대학세브란스병원*  | 02-1599-1004               | 77 | 은평구  | 서울시립은평병원                    |                 |
| 39 | 서초구  | 서초구보건소*                   | 02-2155-8093               | 78 | 강서구  | 이대서울병원                      |                 |

\* 검체채취 가능

\* 출처 : 4.15. 보건복지부, 질병관리본부, 코로나바이러스감염증-19(COVID-19) 마이크로페이지([http://www.mohw.go.kr/react/popup\\_200128\\_3.html](http://www.mohw.go.kr/react/popup_200128_3.html))

## 코로나19 대응 수칙



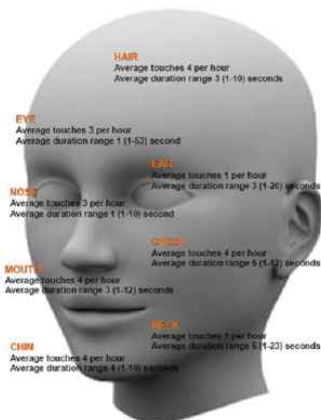
# 얼굴 만지지 않기

(Stop touching my face)

서울특별시 | 서울시 지역사회통합건강증진사업지원단

## Q. 우리가 하루에 얼굴을 만지는 횟수는 얼마나 될까?

A: 일반적으로 사람들은 시간당 평균 23회 정도 얼굴을 만짐



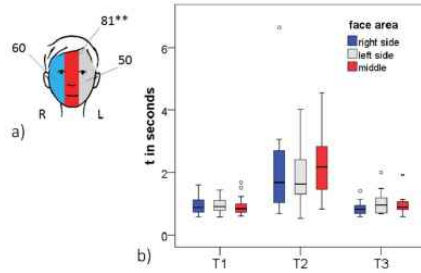
- 머리 : 시간당 평균 4회, 회당 평균 3초 정도
- 눈 : 시간당 평균 3회, 회당 평균 1초
- 귀 : 시간당 평균 1회, 회당 평균 3초
- 코 : 시간당 평균 3회, 회당 평균 1초
- 볼 : 시간당 평균 4회, 회당 평균 5초
- 입 : 시간당 평균 3회, 회당 평균 3초
- 목 : 시간당 평균 1회, 회당 평균 5초
- 턱 : 시간당 평균 4회, 회당 평균 4초

출처: Kwok & McLaws (2015), Face touching: A frequent habit that has implications for hand hygiene. American Journal of Infection Control, 43(2), 112-114.

## Q. 우리는 왜 얼굴을 만지는 걸까?

A: 얼굴을 만지면 불안과 불편한 감정을 누그러뜨릴 수 있기 때문.

또한 주의가 산만해지는 것을 피하기 위해서도 얼굴을 만짐



출처: Mueller, Martin, & Grunwald (2019). Self-touch: Contact durations and point of touch of spontaneous facial self-touches differ depending on cognitive and emotional load, PLoS ONE, 14(3), e0213677)

## Q. 왜 얼굴을 만지지 말라고 하는 걸까?

A: 입과 코는 세균이나 바이러스가 우리 몸으로 들어오는 핵심 통로

앞선 연구 결과에 따르면, 사람들은 수시로 얼굴을 만지며, 그중 입, 코, 눈 같은 얼굴의 점막 부위를 만지는 횟수가 절반에 가까움(44%)



이미지 출처: <https://www.tips.life/10-best-natural-and-effective-acne-treatments/>

## Q. 얼굴을 만지지 않기 위해서는?

A: 가까운 곳에 휴지 두기(얼굴을 만져야 한다면 휴지로)

- 눈이나 코가 간지러워 비비거나 긁어야 한다면, 손가락 대신 휴지를 사용할 것



## Q. 얼굴을 만지지 않기 위해서는?

A: 얼굴 만지는 계기 확인하기

- 언제 얼굴을 만지게 되는지를 알게 되면, 얼굴을 덜 만지게도 할 수 있음

눈이 건조해서 비비게 되는 경우 - 인공눈물 등을 통해 보습 강화

콘택트렌즈 착용하던 사람의 경우 - 안경 착용 권유(안경이 물리적 장벽이어서 눈을 덜 비비는 효과)

데스크탑이나 책상 곳곳에 메모를 해서 알림 역할을 하도록 함



웹캠으로 이용자의 행동을 보고  
얼굴을 만지면 알려주는 사이트  
[donottouchyourface.com](http://donottouchyourface.com)

## Q. 얼굴을 만지지 않기 위해서는?

### A: 손을 바쁘게 만들기

- 스트레스볼이나 지압기 등 활용(물론 스트레스볼이나 지압기는 정기적으로 소독 필요)
- 향이 있는 비누나 로션 사용(손을 얼굴 가까이 대면 냄새로 금방 알아차릴 수 있게)



이미지 출처: Shutterstock, @380227669

## Q. 얼굴을 만지지 않기 위해서는?

### A: 하지만 무엇보다.. 스트레스를 줄이기

- 얼굴을 만지지 않기 위해 의식적으로 노력한다고 스트레스를 받기 보다  
얼굴을 만지는 것이 자연스러운 행동임을 인식하고, 깨끗한 손을 유지하기 위해 노력할 것  
손이 깨끗하다면 얼굴 만지는 건 치명적이지 않음



## 참고자료

Kwok & McLaws (2015). Face touching: A frequent habit that has implications for hand hygiene. *American Journal of Infection Control*, 43(2), 112-114

Mueller, Martin, & Grunwald (2019). Self-touch: Contact durations and point of touch of spontaneous facial self-touches differ depending on cognitive and emotional load. *PLoS ONE*, 14(3), e0213677)

New York Times, 2020.03.05, How to stop touching your face

Los Angeles Times, 2020.03.04, A coronavirus danger: Touching your face. Here is how to stop doing it.