

# 서울시 THE DAILY NEWS REVIEW - 33

(2020년 4월 7일 화요일)

## 코로나19 대응 주요 소식

발행일 2020.4.7.

발행처 서울시 공공보건의료재단 · 서울시 감염병관리지원단

발행인 김창보 · 최재필

홈페이지 [www.seoulhealth.kr](http://www.seoulhealth.kr) · [www.scdc.or.kr](http://www.scdc.or.kr)

- 코로나19 국내 47명 추가 확진으로 총 10,284명, 서울시 7명 추가 확진 총 570명
- 전세계 확진자수 1,226,561명(치명률 5.57%), 전일대비 6.26% 증(영국 10.32%, 미국 8.75%, 스페인 4.79% 등)
- 강화된 사회적 거리두기 2주 더 연장, 4월 19일까지 계속. 해외유입, 무증상-소규모 집단감염 계속 이어져
- 코로나19 완치 후 재확진 사례 51건 파악, 방역당국 현재 재감염보다는 바이러스 재활성화로 판단
- 자가격리 중인 3만7248명(4.6.18시) 중 수칙 어긴 63명, 격리수칙 위반 사례 엄중한 형사처분 할 것
- 보건복지부, 코로나19 피해 의료기관 지원을 위한 '의료기관 긴급지원자금' 용자신청 시작
- 서울시, 코로나19 타격입은 문화예술계 총 50억 긴급지원, 최대 2천만원 총 500건 창작활동 지원 등

### 1. 발생 현황

#### 신종 코로나바이러스감염증-19 상황판

	확진환자 현황			검사 현황 <sup>4)</sup>			자가격리자 현황		
	확진자	사망자	격리해제	검사건수	검사중	결과음성	계	감시중	감시해제
서울시 <sup>1)</sup>	570	0	164	82,514	4,680	78,941	12,605	4,528	8,077
전 국 <sup>2)</sup>	10,284	186	6,598	456,520	19,295	437,225	-	-	-
전세계 <sup>3)</sup>	1,275,856	69,514	262,999	-	-	-	-	-	-

1) 서울시의 경우, '서울시 코로나19 발생동향' '20.04.07. 0시 기준

2) 전국의 경우, '질병관리본부' '20.04.06. 00시 기준

3) 전 세계의 경우, '2019-nCoV Global Cases (by Johns Hopkins CSSE)' '20.04.06. 15시 기준

4) 의사환자 및 조사대상 유증상자의 코로나19 검사 실시 현황

● 서울시 신규 확진환자 7명, 누적 확진환자는 총 560명

- 입원(격리)환자 406명, 격리해제 164명 / 질병관리본부 공식발표 확진환자 수는 563(미발표 7명)
- 4월 6일 00시 기준, 우리나라 사망자는 총 186명으로 치명률은 1.81%이며, 서울시는 사망자 없음

● 서울시 신규 확진자 환자구성 (2020.4.7. 0시 기준)

※ 확진일자는 서울시 기준이며, 추후 조정될 수 있음

구분	계	구로구 교회 관련	해외 여행력 (외국인 포함)	확진자와의 접촉력		조사중	통계 미포함 (인천검역소)
				해외 여행자	기타 확진자		
4월 6일(월)	7	-	5	1	-	1	-
4월 5일(일)	11	1	8	1	-	1	-
4월 4일(토)	19	1	11	5	2	-	-
4월 3일(금)	20	-	14	1	3	2	-

● 서울시 주요 발생 원인별 현황 (2020.4.7. 0시 기준)

(단위: 명)

소계	구로구 콜센터 관련	해외접촉 관련	구로구 교회 관련	동대문구 관련 (교회,PC방)	동대문구 관련 (요양보호사)	은평성모병원 관련	성동구 주상복합 아파트 관리사무소 관련	종로구 관련	대구 방문	신천지 관련	타 시·도 확진자 접촉자	기타
570	98	208	40	20	8	14	13	10	11	3	24	121

※ 역학조사서 기반 1차 분류된 것으로, 진행사항에 따라 변경 가능, 기타는 산발 사례 또는 조사 중 포함

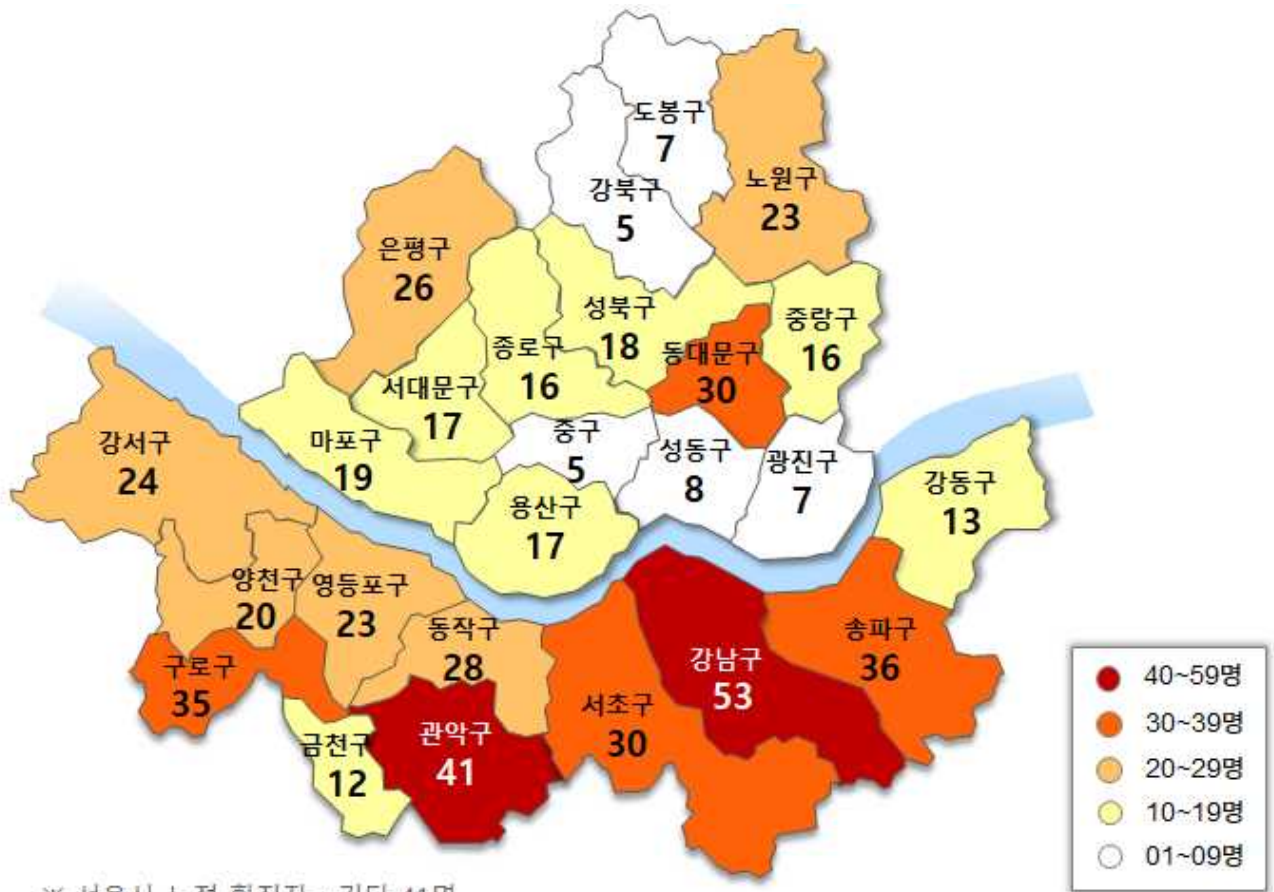
● 서울시 자치구별 확진자 발생 현황

- 4월 7일 0시 기준, 서울시 전체 확진자는 총 570명임 (거주지 기준으로 강남53, 관악41, 송파36, 구로35, 동대문30, 서초30, 동작28, 은평26, 강서24, 영등포23, 노원23, 양천20, 마포19, 성북18, 용산17, 서대문17, 종로16, 중랑16, 강동13, 금천12, 성동8, 광진7, 도봉7, 중구5, 강북5, 기타41(타시도 이관))

서울시 자치구별 코로나19 확진자 분포 현황

(단위: 명)

구분	종로	중구	용산	성동	광진	동대문	중랑	성북	강북	도봉	노원	은평	서대문	마포	양천	강서	구로	금천	영등포	동작	관악	서초	강남	송파	강동	기타	계
누계	16	5	17	8	7	30	16	18	5	7	23	26	17	19	20	24	35	12	23	28	41	30	53	36	13	41	570
4/6				1			1				1										1		3				7



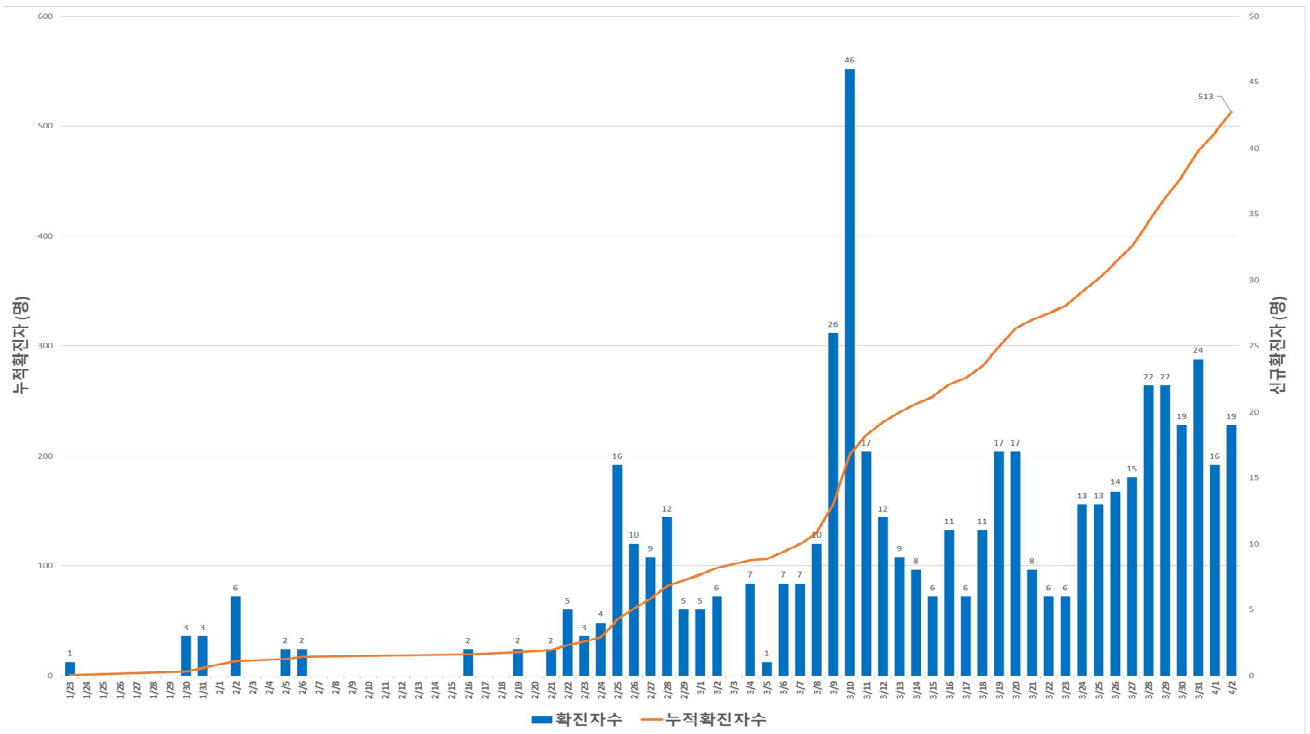
※ 서울시 누적 확진자 : 기타 41명

서울시 자치구별 확진자 발생 현황

● 서울시 코로나19 해외접촉관련 및 주요 집단발생 현황

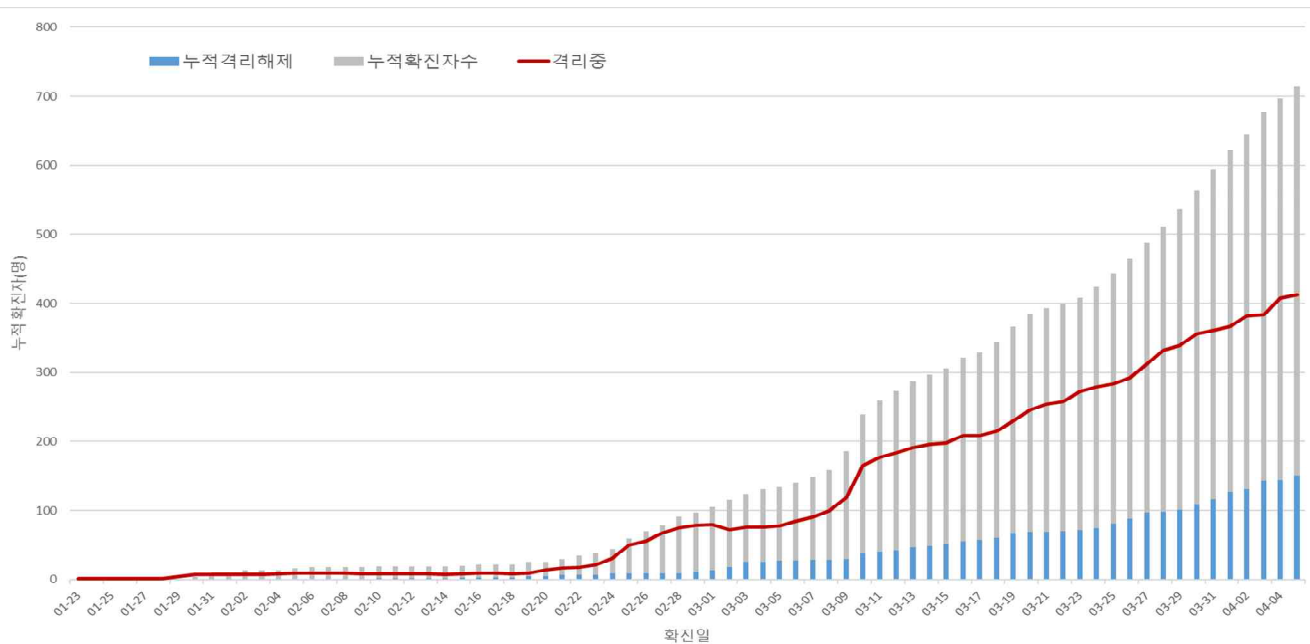
확진 일자	해외접촉 관련	성동구 주상북합 아파트 관련	은평성모병원 관련	동대문구 관련 (교회, PC방)	동대문구 관련 (요양보호사)	구로구 콜센터 관련	구로구 교회 관련
1월	1.23	1					
	1.30	2					
2월	2.02	1					
	2.05	1					
	2.06	1					
	2.07	1					
	2.19		1				
	2.20		1				
	2.21			1			
	2.22			1			
	2.23	1		2			
	2.24			1			
	2.25	3		1			
	2.26			6			
	2.27	1	1	2			
2.28		3					
2.29	2						
3월	3.01		3				
	3.02		3				
	3.04	1	1		1		
	3.06					1	
	3.07	1					
	3.08				3	4	1
	3.09	1			1		21
	3.10				3		40
	3.11	1			4		8
	3.12	3			2		4
	3.13	2			2	1	
	3.14	1				2	2
	3.15						3
	3.16	1			2		3
	3.17	3			1		
	3.18	5			1		3
	3.19	6					6
	3.20	8					2
	3.21	3					
	3.22	3					2
3.23	5						
3.24	9						
3.25	10					1	1
3.26	10						2
3.27	11						3
3.28	14						6
3.29	9						9
3.30	8						8
3.31	14					1	6
4월	4.01	13					1
	4.02	14				1	2
	4.03	14					
	4.04	11					1
	4.05	8					1
	4.06	5					
합계	208명	13명	14명	20명	8명	98명	40명

1. 서울시 코로나19 신규 및 누적확진자 현황



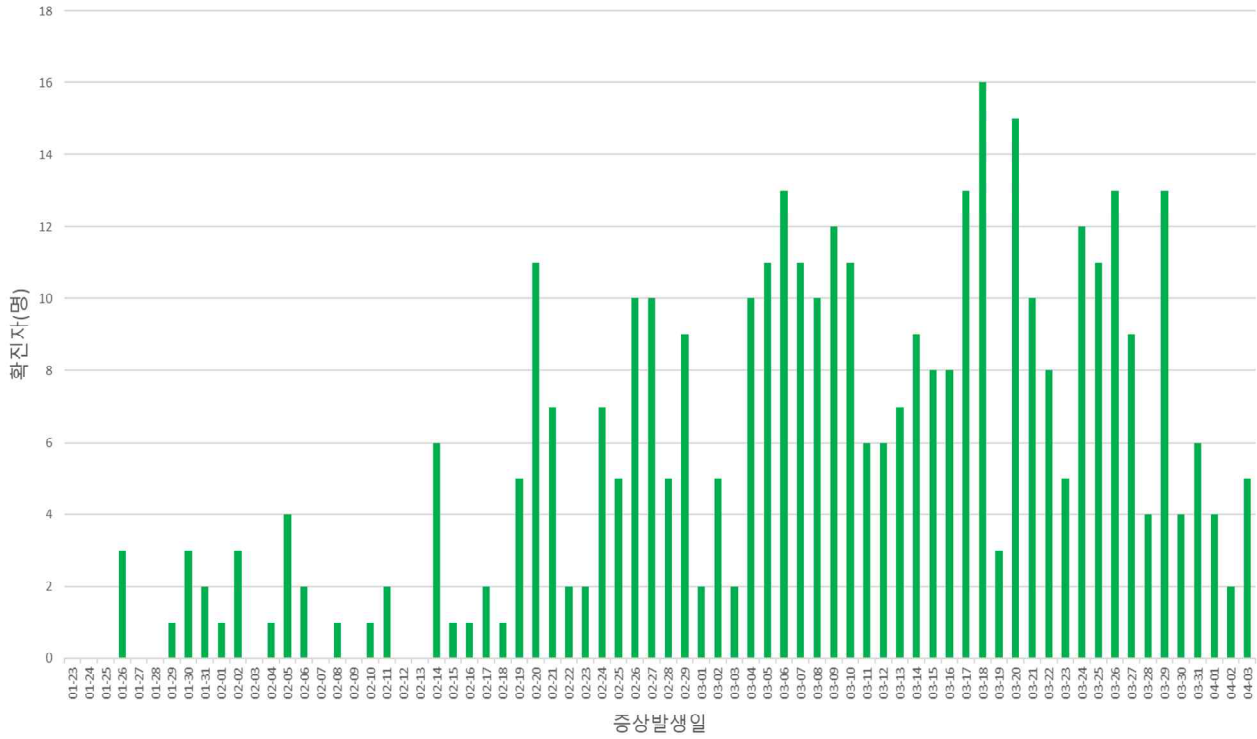
서울시 코로나19 신규 및 누적확진자 현황(명, 확진일 기준)

2. 서울시 코로나19 누적격리중 및 격리해제자자 현황



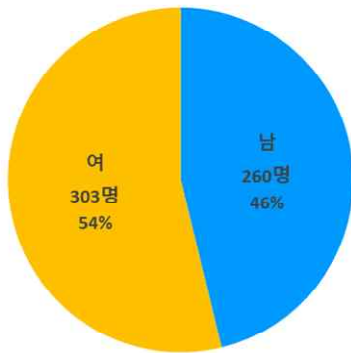
서울시 코로나19 누적격리중 및 격리해제자자 현황(명, 확진일 기준)

### 3. 증상발생일

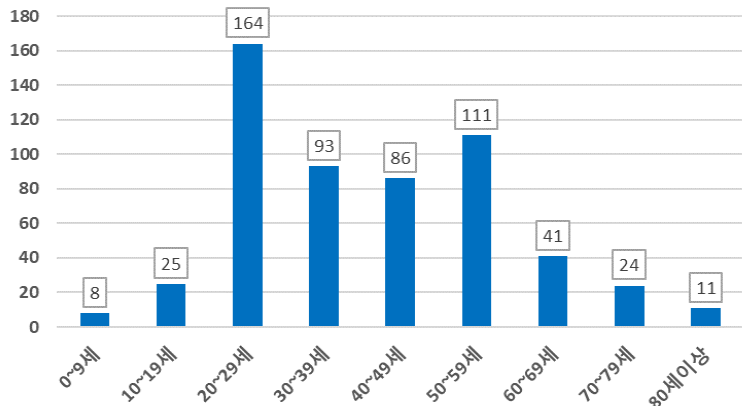


서울시 코로나19 증상발생일 분포현황

#### ○ 성별·연령별 분포



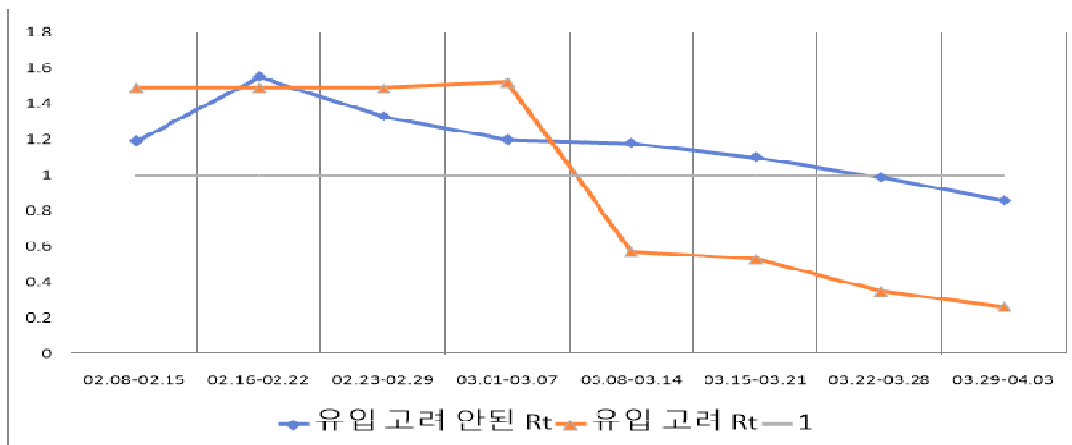
<성별>



<연령별>

#### ○ 주별 평균 Rt값

- 서울시로 유입된 확진환자를 빨리 발견하고 격리한다면 지역사회전파를 차단하여 Rt값이 1 이하로 유지되어 큰 폭으로 감소할 것으로 기대됨

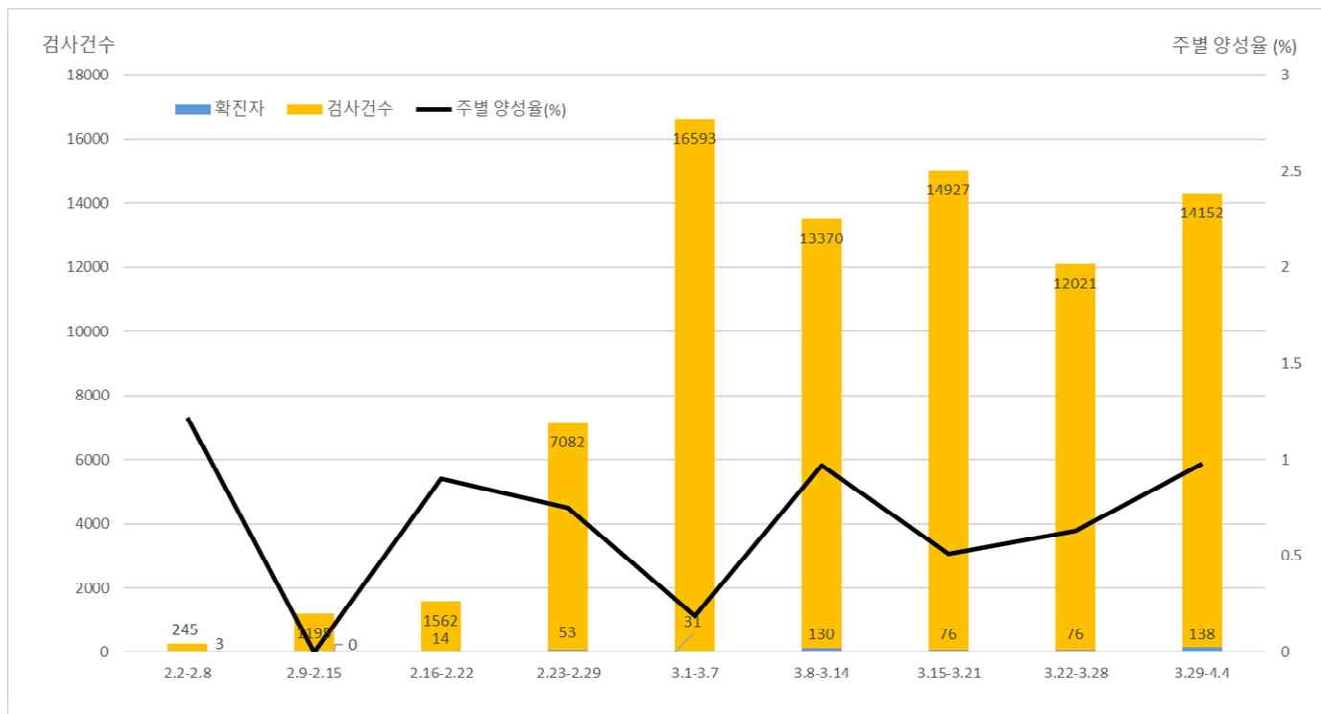


○ 확진자의 격리사유(4.6. 10시 기준)

- 격리 상태에서 확진된 경우: 총 396명(해외유입 132, 접촉자 246, 역학조사 18)
- 비격리 상태에서 확진된 경우: 총 135명(검사시행 110, 기타 8, 조사중 17)



○ 주별 검사건수 및 확진환자 양성률



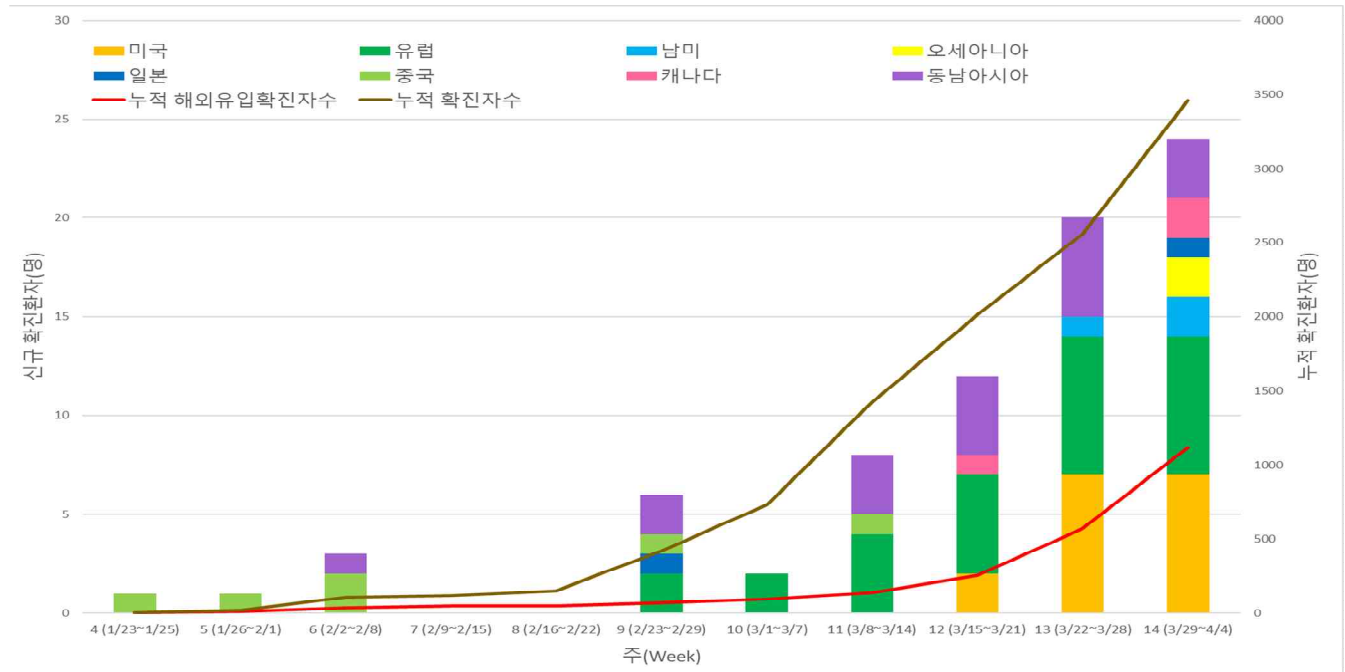
서울시 코로나19 확진자 주별 검사현황 및 양성률

○ 확진자 해외유입 현황

서울시 자치구별 코로나19 해외유입 확진자 분포 현황

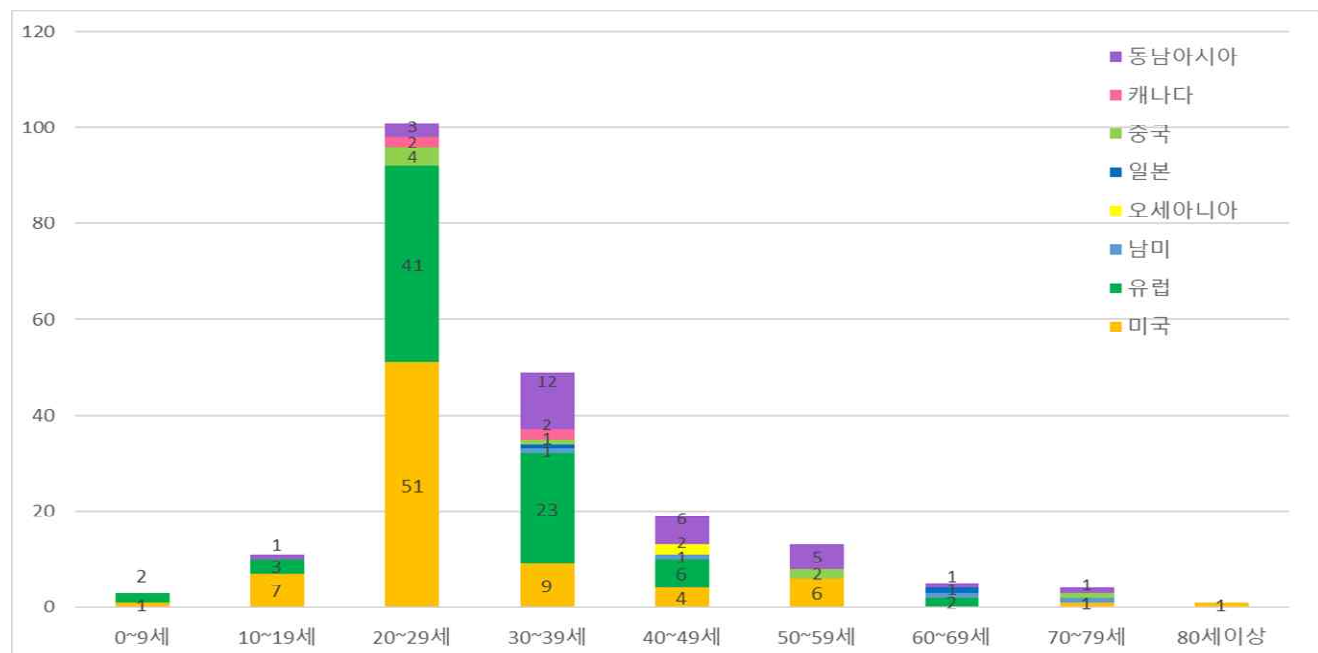
(단위: 명)

구분	미국	유럽	동남아시아	중국	일본	캐나다	남미	오세아니아	합계
누계	80	77	29	8	2	4	4	2	202
백분율(%)	38.8	37.4	14.1	3.9	1.0	1.9	1.9	1.0	100.0



서울시 코로나19 신규·누적 해외유입 확진자 현황(명, 확진일 기준)

○ 연령별 해외유입 현황 분포



서울시 코로나19 연령별 해외유입 확진자 현황(명, 확진일 기준)



● 서울시 전체 선별진료소 지정 현황 (2020.4.6. 10시 서울시 일일보고 기준)

(단위: 개소)

합 계	자치구			의료기관					차량 이동식	해외입국자 전용
	소계	보건소내	임시 선별진료소 및 상담소	소계	국가 지정	지역 거점	국공립 병원	민간 병원		
93	45	38	7	43	5	6	7	25	4	1

※ 해외입국자 전용 선별진료소 운영 개시: 4. 3.(금) 10:00~ , 잠실운동장 서문 주차장

● 보건소 선별진료소 지정 현황 (2020.4.6. 10시 서울시 일일보고 기준)

(단위: 개소)

현황		세부현황		
설치 (A+B+C)	검체채취 가능 (A+B)	보건소 내 (A)	보건소 외 (B)	상담소 (C)
45	39	38*	1	6

\* (보건소 내 2개소 운영) 13개구(중구·성동·동대문·중랑·성북·강북·은평·양천·금천·동작·서초·강남·강동구)

(보건소 내 1개소 운영) 12개구(종로·용산·광진·도봉·노원·서대문·마포·강서·구로·영등포·관악·송파구)

※ 보건소 외 선별진료소 1개소: 구로구 가리봉동

※ 상담소 6개소 : 금천구, 동작구, 관악구, 광진구(자양보건지소, 세종대, 건국대)

● 자치구 보건소 선별진료소 운영 현황 (2020.4.6. 10시 서울시 일일보고 기준)

(단위 : 건)

날 짜	진 료		검 체		X-ray	
	계	누 계	계	누 계	계	누 계
4. 5.(일)	1,358	79,357	1,247	54,402	7	1,188
4. 4.(토)	1,830	77,999	1,708	53,155	5	1,181
4. 3.(금)	2,214	76,169	2,170	51,447	0	1,176
4. 2.(목)	1,902	73,955	1,711	49,277	5	1,176
4. 1.(수)	1,587	72,053	1,403	47,566	2	1,171
3. 31.(화)	1,669	70,466	1,410	46,163	11	1,169
3. 30.(월)	2,403	68,797	2,019	44,753	1	1,158
전일대비 증감	△ 472	1,358	△ 461	1,247	2	7

● 의료기관 선별진료소 운영 현황 (2020.4.6. 10시 서울시 일일보고 기준)

(단위: 건)

구분	진료		검체 검사		비고
	4.5.(일)	누계	4.5.(일)	누계	
계	1,734	83,186	1,189	44,874	
국가지정	162	13,259	88	6,235	
지역거점	276	13,613	221	10,428	
국공립병원	60	5,713	52	4,613	
민간병원	1,236	50,601	828	23,598	

※ 시립병원(서울의료원, 어린이·서북·보라매·동부·서남)은 4. 3. 18:00 기준 자료

● 차량이동식(Drive-Thru) 선별진료소 운영 현황 (2020.4.6. 10시 서울시 일일보고 기준)

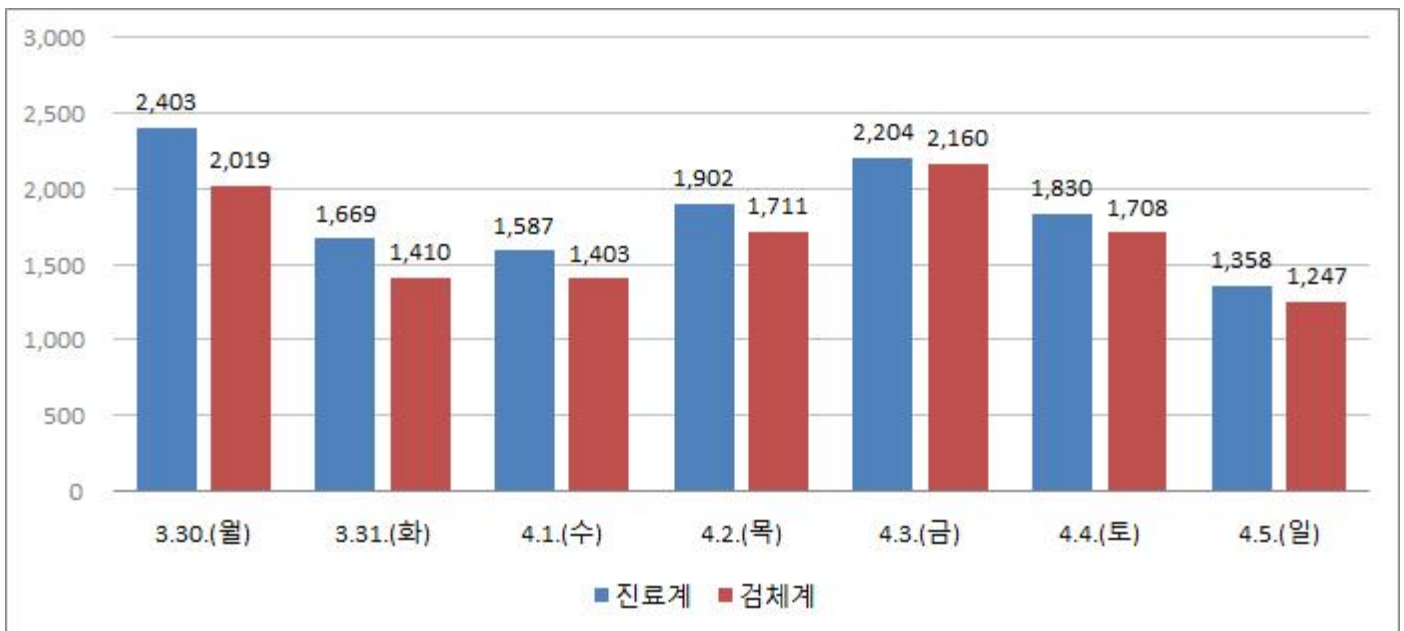
(단위: 건)

구분	4.5.(일)			누계			비고
	진료인원	검사인원	양성건수	진료인원	검사인원	양성건수	
계	60	41	-	5,626	4,419	6	
은평병원	3	3	-	764	672	-	3.3.개소
소방학교	26	25	-	1,253	948	2	3.3.개소
잠실주경기장	31	13	-	2,208	1,406	1	3.3.개소
이대서울병원	0	0	-	1,401	1,393	3	3.5.개소

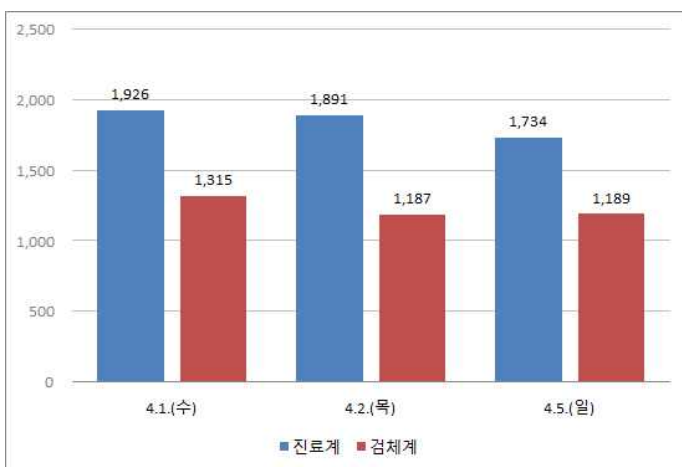
- ※ 전일 18시 보고 이후의 건수는 익일 누계에 바로 반영
- ※ 양성건수: 검체 후 통보 되어온 양성반응자수로 검사일과 동일하지 않음
- ※ 운영시간 : 10:00~17:00 (이대서울병원 08:30~17:00, 토·일요일 미운영)

● 일자별 선별진료소 운영 현황

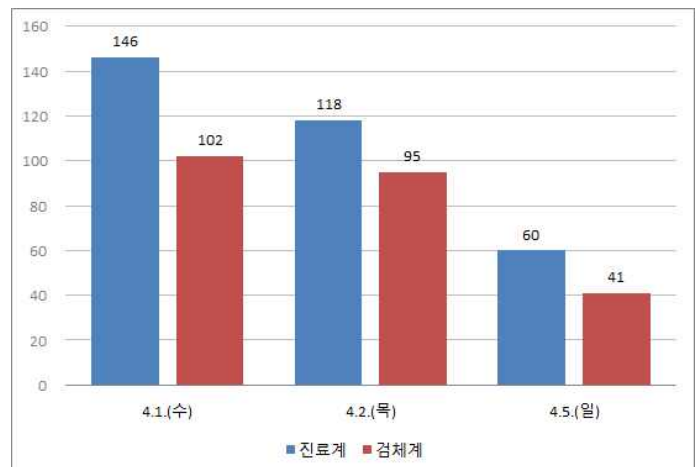
(단위: 건)



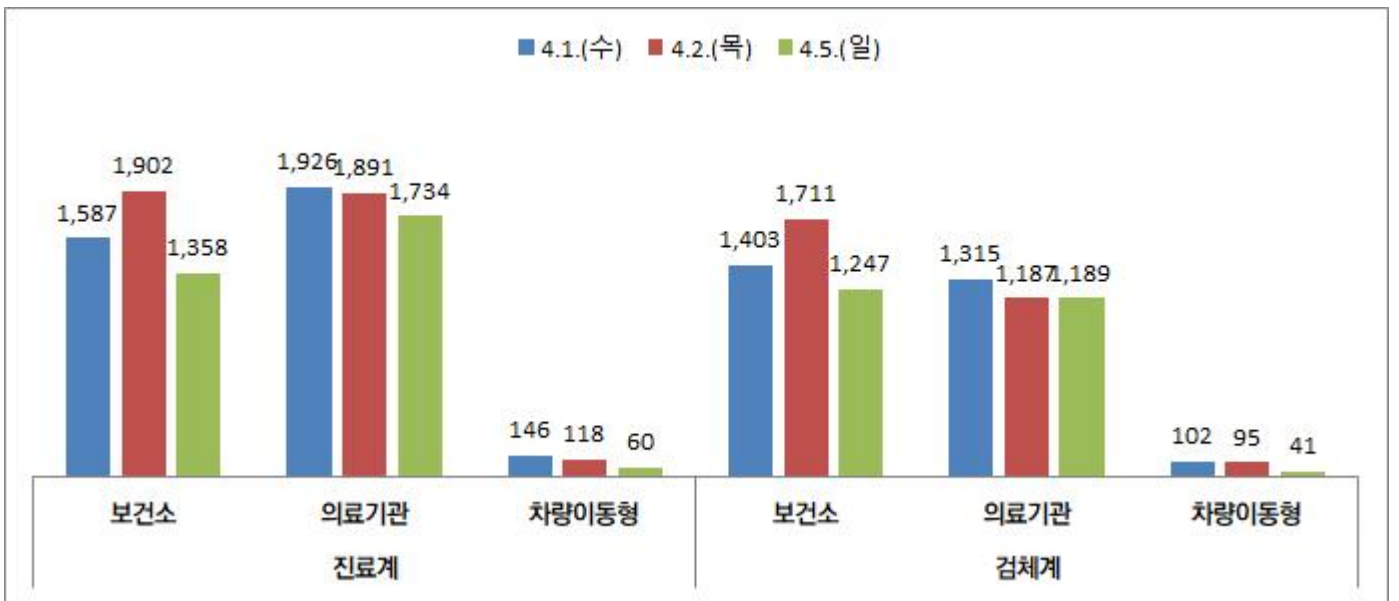
보건의료 선별진료소 운영 현황



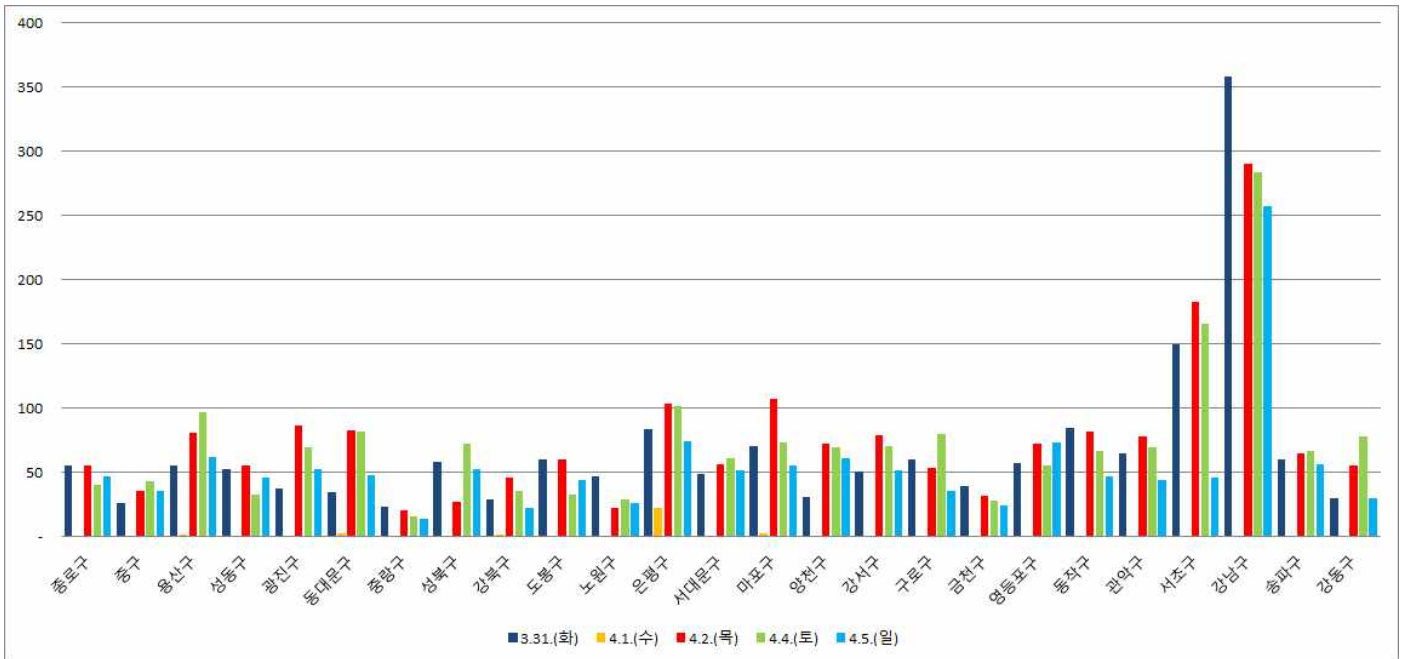
의료기관 선별진료소 운영현황



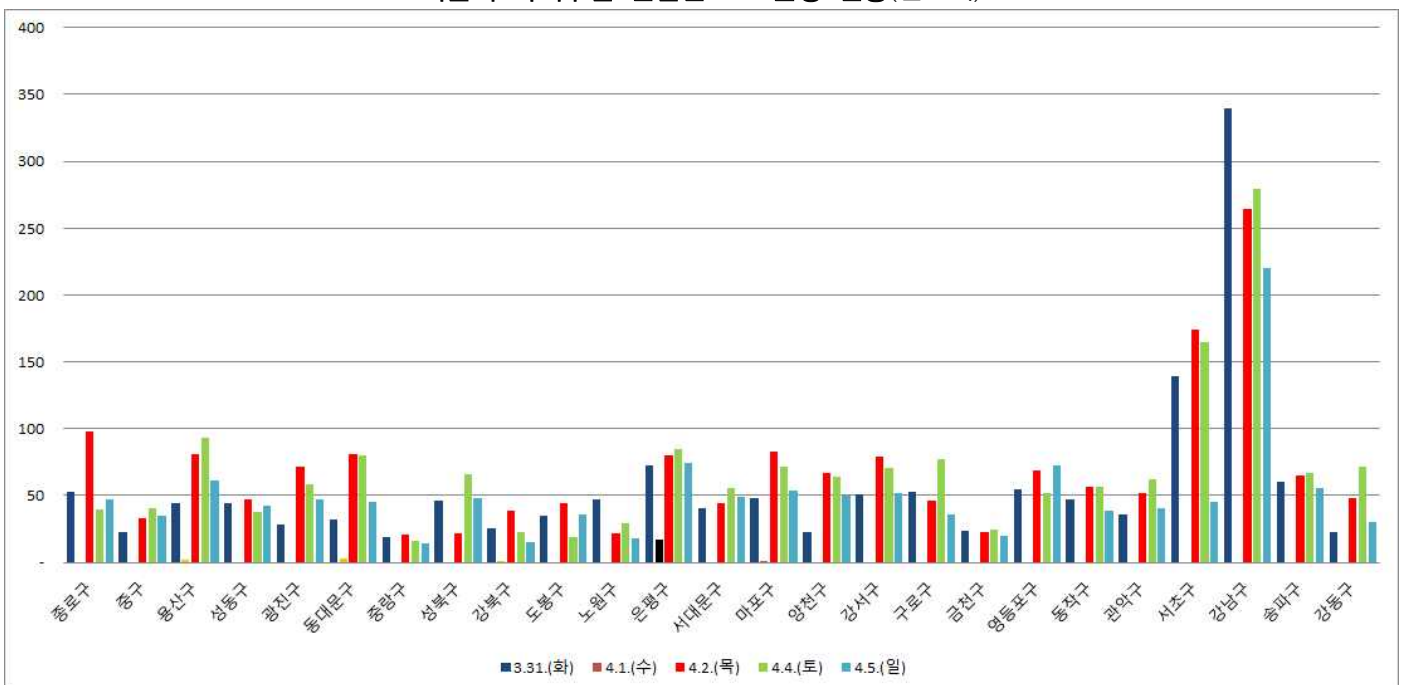
차량이동식 선별진료소 운영현황



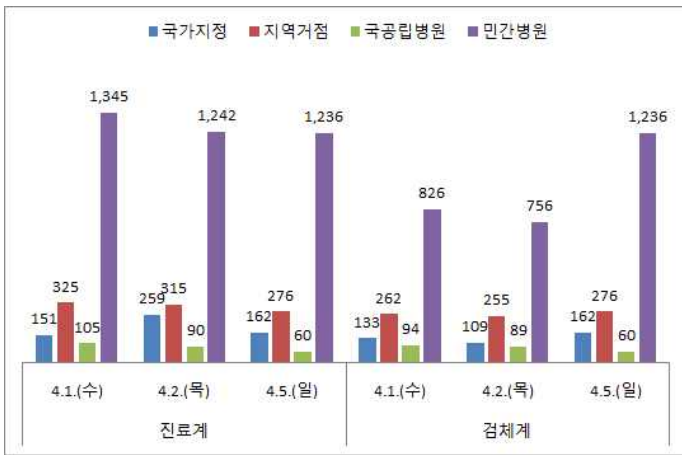
서울시 선별진료소 유형별 운영 현황



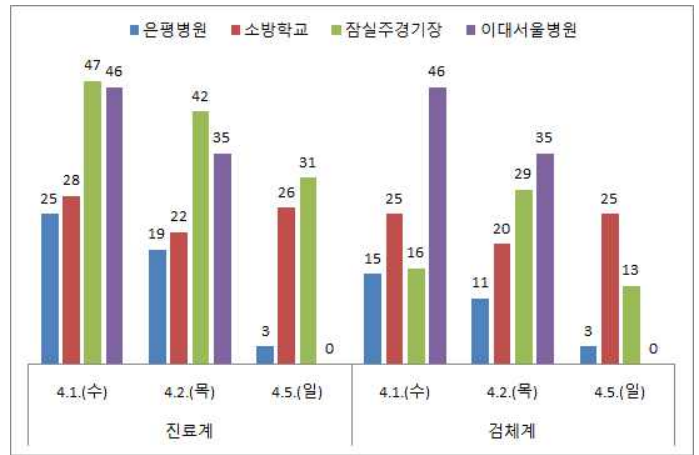
서울시 자치구별 선별진료소 운영 현황(진료계)



서울시 자치구별 선별진료소 운영 현황(검체계)



서울시 의료기관 유형별 선별진료소 운영 현황



서울시 차량이동형 지점별 선별진료소 운영 현황

● 코로나19관련 심리지원 현황 (2020.4.6. 10시 서울시 일일보고 기준)

(단위 : 명)

구 분	격리자 및 가족		확진자 중 퇴원자		일반인		치료연계
	상담	정보제공	상담	문자전송	상담	정보제공	
누 계	2,580	15,383	28	109	3,455	8,845	46
4. 3.(금)	124	1,280	2	4	24	2	4

※ 정신건강복지센터, 자살예방센터 등

● 생활치료센터 심리지원 현황 (2020.4.6. 10시 서울시 일일보고 기준)

(단위 : 명, 건수)

구 분	초기평가	지속상담	정신과의뢰	정보제공(콘텐츠 등)	퇴원 후 연계
누 계	143	38	2	192	14
4. 3.(금)	19	2	0	12	1

※ 정신과 의뢰 : 보라매 정신과 전문의 진료 후 처방에 의해 상담 등 지속 관리

※ 콘텐츠 : 우울, 불안 등 심리 자가진단 및 관리 프로그램(카카오톡 등 휴대폰 어플 활용)

● 서울시 COVID19 심리지원단 실적 현황 (2020.4.6. 10시 서울시 일일보고 기준)

(단위 : 기준, 건수)

구 분	홈페이지(웹)			페이스북		광고노출
	콘텐츠	방문횟수	페이지뷰	콘텐츠	유기적 노출	
누 계	54	57,999	105,306	63	53,574	1,443,181
4. 2.(목)	2	1,490	3,221	3	1,692	76,210

※ 콘텐츠 : 카드뉴스, 동영상 등으로 이루어진 심리지원 콘텐츠

※ 유기적 노출 수 : 페이지를 구독하는 사람들에게 노출되거나 공유를 통해 노출된 횟수

※ 광고 노출 수 : 페이스북, 카카오프로모션, 구글 광고 등 유료 광고를 통해 노출된 횟수

● 국내 확진환자 발생 현황

- 국내 확진자는 10,284명(전일 00시 기준 대비 47명 추가)이며, 이 중 격리해제는 6,598명(전일 대비 135명 증가)으로 전체적으로 격리 중 환자는 감소함
- 사망자는 186명(전일 00시 기준 대비 3명 추가)으로 치명률은 1.81%로 확인됨
- 전국적으로 **약 82.5%는 집단발생(cluster)과 연관성**을 확인하였으며, 기타 조사·분류 중인 사례는 약 10.1%이고, 해외유입 사례가 7.5%임
- \* 전체 확진 사례 중 신천지 관련 집단발생은 5,209명(50.7%)임

국내 코로나19 발생 현황 (2020.4.6. 00:00 기준) (출처) 질병관리본부

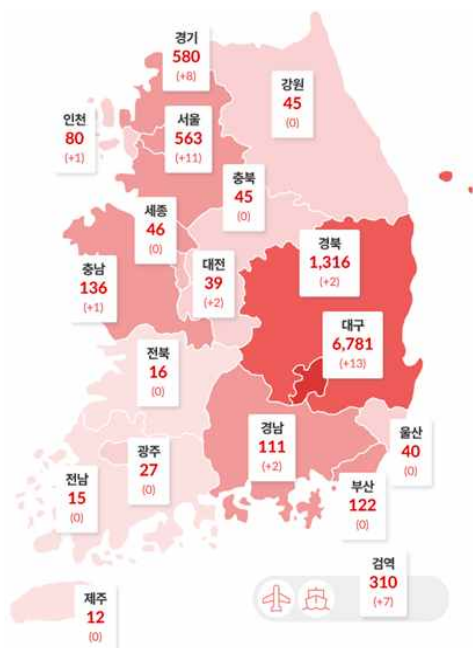
구분	총계	확진환자현황				검사현황		
		계	격리해제	격리 중	사망	계	검사 중	결과 음성
4.5.(일) 0시 기준	461,233	10,237	6,463	3,591	183	450,996	19,571	431,425
4.6.(월) 0시 기준	466,804	10,284	6,598	3,500	186	456,520	19,295	437,225
증감	5,571 (1.2%)	47 (0.5%)	135 (2.1%)	△91 (△2.5%)	3 (1.6%)	5,524 (1.2%)	△276 (△1.4%)	5,800 (1.3%)

- 새롭게 확진된 환자 47명의 현황

구분	합계	서울	부산	대구	인천	광주	대전	울산	세종	경기	강원	충북	충남	전북	전남	경북	경남	제주	검역
격리 중	3,500	412	28	1,787	53	12	20	12	29	360	21	16	34	9	11	349	31	8	308
격리 해제	6,598	151	91	4,865	27	15	19	27	17	213	23	29	102	7	4	922	80	4	2
사망	186	-	3	129	-	-	-	1	-	7	1	-	-	-	-	45	-	-	-
합계	10,284	563	122	6,781	80	27	39	40	46	580	45	45	136	16	15	1,316	111	12	310
증감	47	11	-	13	1	-	2	-	-	8	-	-	1	-	-	2	2	-	7
해외 유입	16	5	-	1	-	-	1	-	-	2	-	-	-	-	-	-	-	-	7
지역 발생	31	6	-	12	1	-	1	-	-	6	-	-	1	-	-	2	2	-	-

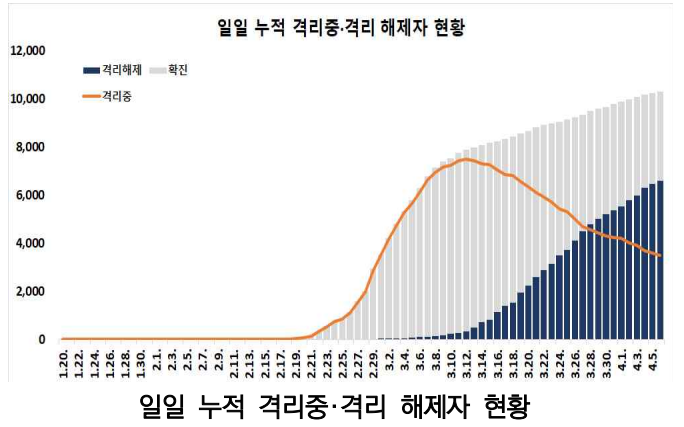
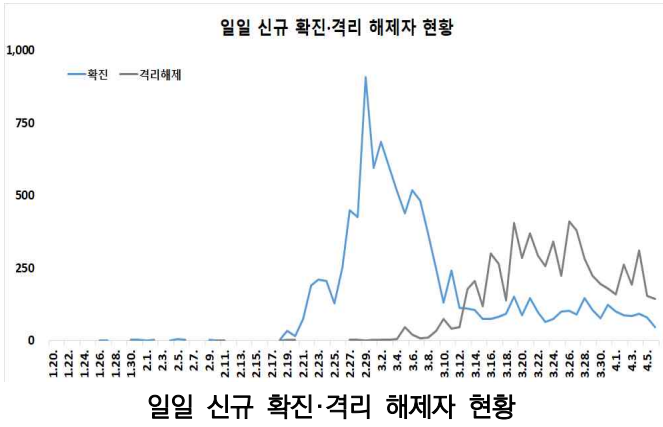
\* 4월 5일 0시부터 4월 6일 0시 사이에 질병관리본부로 신고, 접수된 자료 기준으로 신규 확진자 신고내역을 해외유입과 이외의 경우로 구분하여 잠정수치를 제시

\* 상기 통계는 모두 추후 역학조사 과정에서 변경될 수 있음



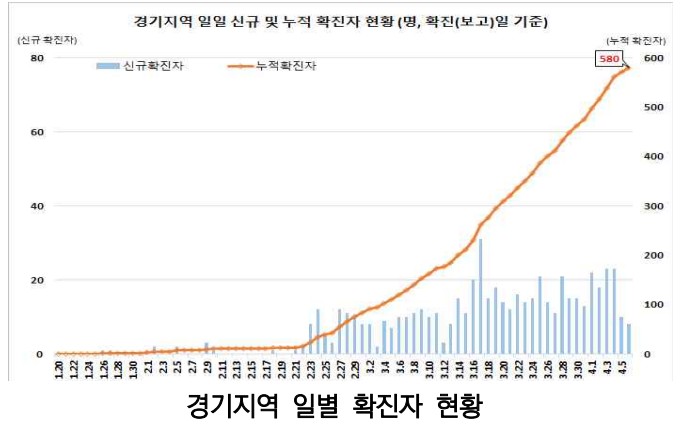
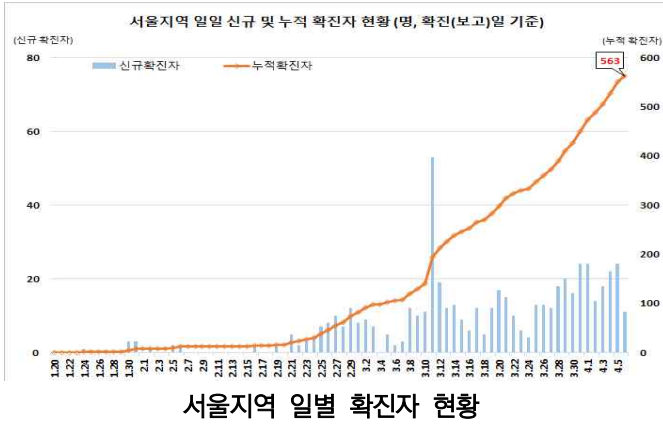
국내 확진자 분포 현황 (\*출처: 질병관리본부)

- 국내 일별 신규/누적 확진자 현황 (2020.4.6. 00:00 기준)



- \* 금일 0시 기준 국내 코로나19 확진환자는 총 10,284명(전일 0시 기준 47명 추가)으로 보고되었고 이 중 6,598명이 격리해제 되어, 격리해제 환자 수가 격리 중 환자 수보다 많아지는 추세임  
(격리 중 : 4.4. 3,654명 → 4.5. 3,591명 → 4.6. 3,500명 / 격리해제 : 4.4. 6,325명 → 4.5. 6,463명 → 4.6. 6,598명)
- \* 금일 신규 확진자 47명 중 검역과정에서 7명(14.9%)이 발생하였고, 대구 13명(27.7%), 서울 11명(23.4%), 경기 8명(17.0%)으로 대구·서울·경기가 전체의 68.1%를 차지함
- \* 또한, 신규 확진자 47명 중 해외유입 관련 사례가 16건(34.0%)으로 유럽 등에서의 해외유입 사례가 지속적으로 발생하고 있음  
· 유럽 3명, 미주 13명 / 내국인 14명, 외국인 2명 / 검역 7명, 지역사회 9명
- \* 누적 확진자 10,284명 중 해외유입 관련 사례 769명(7.5%)으로 확인됨  
· 유럽 378명, 미주 286명, 중국 외 아시아 85명, 중국 17명, 아프리카 3명 / 내국인 709명, 외국인 60명 / 검역 310명, 지역사회 459명

- 서울/경기지역 일별 확진자 현황 (2020.4.6. 00:00 기준)

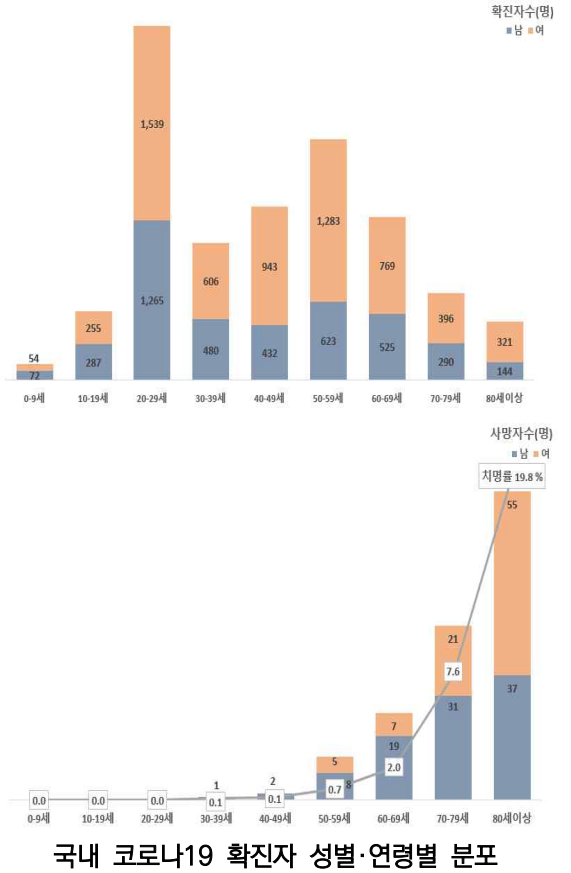


- \* 서울지역의 경우, 신규 확진자 11명 중 9명이 해외접촉 관련이며, 최근 해외유입 사례로 인한 확진자가 지속적으로 발생함  
· 서울시 전체 확진자 563명 중 203명이 해외접촉 사례로 전체의 36.1%를 차지함
- \* 경기지역의 경우, 의정부시 소재 의정부성모병원에서 3월29일부터 현재까지 44명의 확진자가 확인됨(전일 대비 4명 추가 확진)  
· 확진자 44명 중 환자 16명, 직원 13명, 환자 보호자 및 기타 접촉자 15명

- 국내 코로나19 확진자 현황 (2020.4.6. 00시 기준)

국내 코로나19 확진자 성별·연령별 현황

구분	확진자	(%)	사망	(%)	치명률(%)	
계	10,284	(100.0)	186	(100.0)	1.81	
성별	남성	4,118	(40.04)	98	(52.69)	2.38
	여성	6,166	(59.96)	88	(47.31)	1.43
연령	80세 이상	465	(4.52)	92	(49.46)	19.78
	70-79	686	(6.67)	52	(27.96)	7.58
	60-69	1,294	(12.58)	26	(13.98)	2.01
	50-59	1,906	(18.53)	13	(6.99)	0.68
	40-49	1,375	(13.37)	2	(1.08)	0.15
	30-39	1,086	(10.56)	1	(0.54)	0.09
	20-29	2,804	(27.27)	0	(0.00)	-
	10-19	542	(5.27)	0	(0.00)	-
	0-9	126	(1.23)	0	(0.00)	-



\* 국내 확진자는 10,284명, 사망자는 186명으로 보고되었으며, 치명률은 1.81%로 확인됨

✓ 성별 분포 현황

- \* 성별로는 확진자에서 여성이 6,166명(59.96%)으로 남성 4,118명(40.04%)보다 높은 비율을 차지하였으나, 사망자의 경우에는 남성이 98명(52.69%)으로 여성 88명(47.31%) 보다 높은 비율을 차지함
- 성별에 따른 치명률은 4,118명의 확진자 중 98명이 숨진 남성에서 2.38%로 여성 1.43%보다 높은 치명률을 보임

✓ 연령별 분포 현황

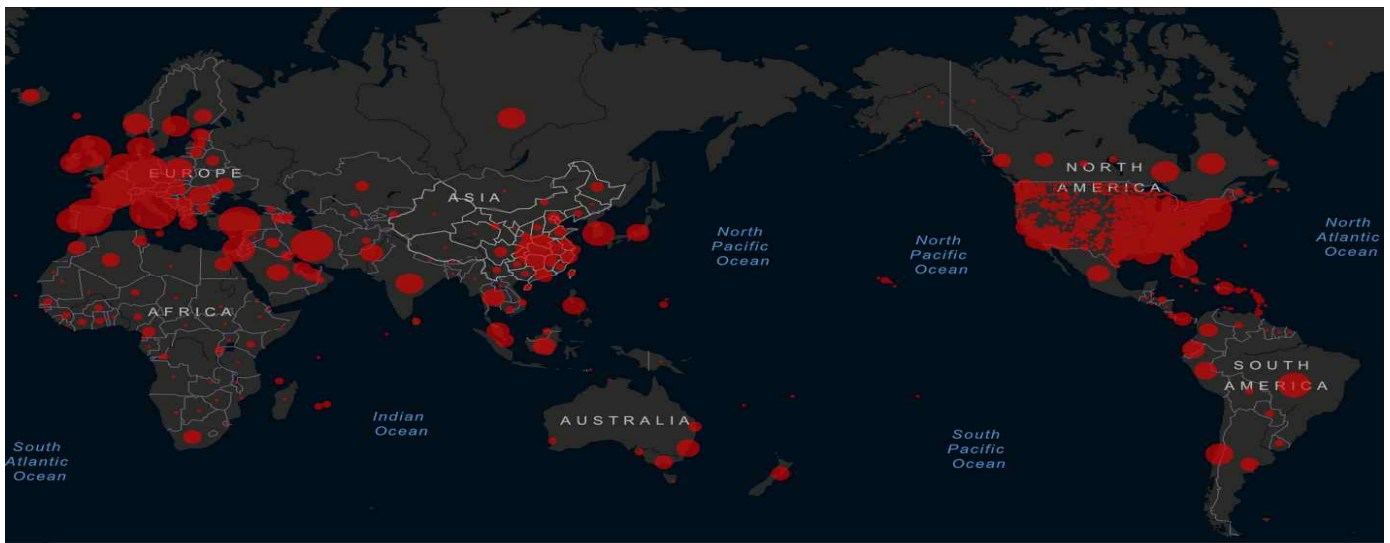
- \* 확진자의 연령대는 20대에서 2,804명(27.27%)으로 가장 많은 비율을 차지하였으며, 50대 1,906명(18.53%), 40대 1,375명(13.37%), 60대 1,294명(12.58%) 순으로 나타남
- \* 사망자의 경우 확진자의 연령대와는 달리 60대 이상 고령층에서 170명(91.40%)으로 많은 비율을 차지함
- 연령대별 치명률은 465명의 확진자 중 92명이 숨진 80세 이상이 19.78%, 70대가 7.58%로, 여전히 7080 고령층에서 높은 치명률을 보임

● 국외 발생 현황

- 4.6.까지 보고된 국외 총 확진자수는 **1,226,561명으로** 전일 대비 **6.26% 증가(72,290명 신규환자)**
- 이 중 **68,355명(4,775명 추가)** 사망하여 치명률은 **5.57%(전일 5.51%)**로 확인됨

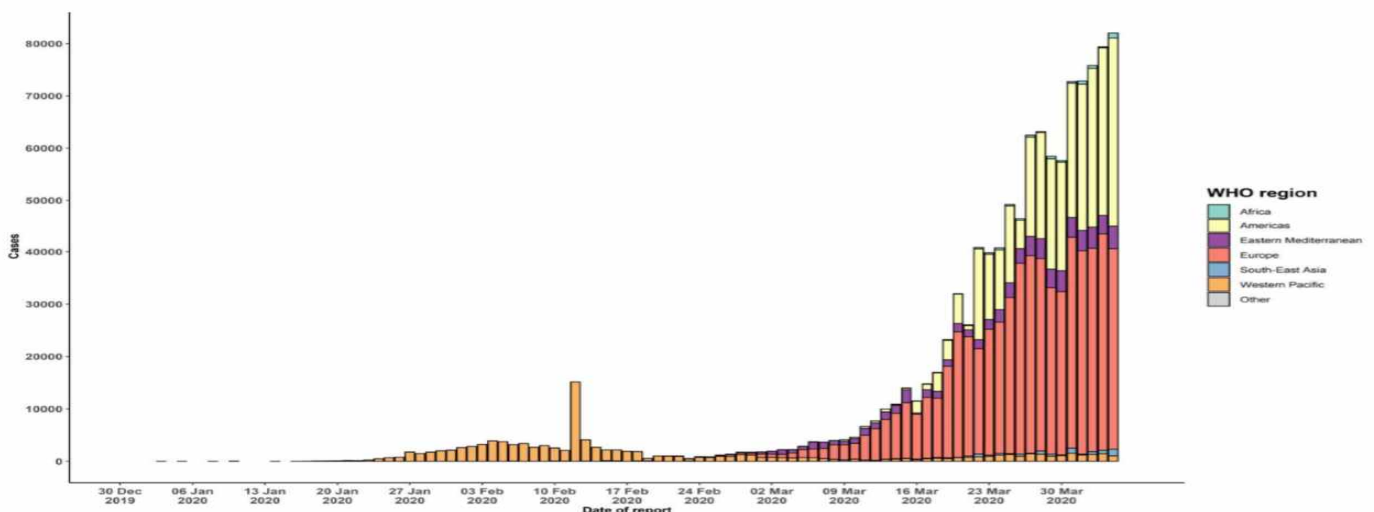
국가 및 지역	확진자수(명,%)		사망자수(명,%)		치명률(%)	증가율(%) *전일 대비
아시아	111,939	(9.13%)	4,026	(5.89%)	<b>3.60%</b>	3.18%
중동	78,264	(6.38%)	4,072	(5.96%)	<b>5.20%</b>	5.70%
아메리카	379,930	<b>(30.98%)</b>	10,866	<b>(15.90%)</b>	2.86%	<b>8.57%</b>
유럽	641,854	<b>(52.33%)</b>	49,194	<b>(71.97%)</b>	<b>7.66%</b>	5.51%
오세아니아	6,520	(0.53%)	35	(0.05%)	0.54%	3.72%
아프리카	4,764	(0.39%)	106	(0.16%)	2.23%	<b>16.88%</b>
기타*(섬, 영토 등)	3,290	(0.27%)	56	(0.08%)	1.70%	6.23%
전세계	1,226,561	(100.00%)	68,355	(100.00%)	<b>5.57%</b>	6.26%

\* 치명률=사망자수/확진자수\*100, \*기타 영토는 WHO situation report 기준, \*증가율=(당일확진자-전일확진자)/전일확진자\*100  
**전 세계 코로나19 치명률 현황 (2020. 4. 6. 00:00 기준) (출처) 질병관리본부**



코로나19 확산 현황 (2020. 4. 6. 기준) (출처) [2019-nCoV Global Cases \(by Johns Hopkins CSSE\)](#)

Figure 1. Epidemic curve of confirmed COVID-19, by date of report and WHO region through 5 April 2020



코로나19 발생 현황 (2020. 4. 5. 18:00 기준) (출처) [WHO Situation Report](#)



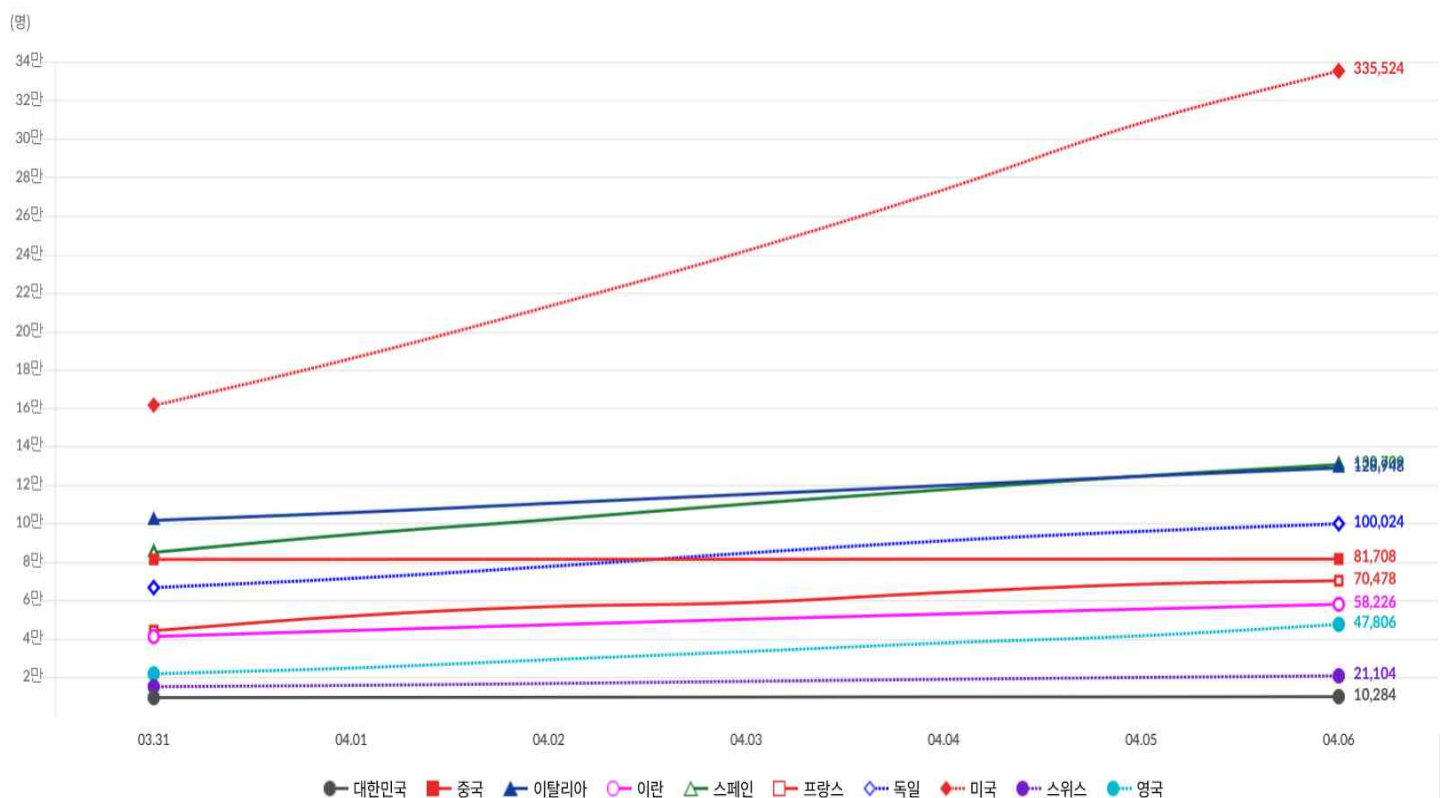
● **주요 국가별 발생 현황** (2020. 4. 6. 00:00 기준) (출처) **질병관리본부**

- 치명률은 이탈리아 12.32%, 프랑스 11.46%, 영국 10.32%, 스페인 9.50%, 이란 6.19%, 중국 4.08%, 미국 2.85%, 스위스 2.65%, 한국 1.81%, 독일 1.58% 순으로 높았음. 치명률은 유행기간이 늘어나면서 더욱 증가할 전망
- 전일 대비 확진자 증가율은 영국 10.32%, 미국 8.75%, 스페인 4.79%, 이란 4.45%, 독일 4.09%, 스위스 4.07%, 이탈리아 3.46%, 프랑스 2.73%, 한국 0.46%, 중국 0.05% 순으로 높았음

국가	확진자 수(명)							누적 사망자 수(명)	전일대비 확진자 증가율(%)	치명률(%)
	3.31	4.1	4.2	4.3	4.4	4.5	4.6			
미국	161,807	186,265	213,372	242,182	273,880	308,533	335,524	9,562	<b>8.75%</b>	2.85%
스페인	85,159	94,417	102,136	110,238	117,710	124,736	130,709	12,418	4.79%	9.50%
이탈리아	101,739	105,792	110,574	115,242	119,827	124,632	128,948	15,887	3.46%	<b>12.32%</b>
독일	66,885	71,690	77,872	84,788	91,159	96,092	100,024	1,576	4.09%	1.58%
중국	81,518	81,554	81,589	81,589	81,639	81,669	81,708	3,331	0.05%	4.08%
프랑스	44,550	52,128	56,989	59,105	64,338	68,605	70,478	8,078	2.73%	<b>11.46%</b>
이란	41,495	44,606	47,593	50,468	53,183	55,743	58,226	3,603	4.45%	6.19%
영국	22,141	25,150	29,474	33,718	38,168	41,903	47,806	4,934	<b>14.09%</b>	<b>10.32%</b>
스위스	15,475	16,176	17,139	18,267	19,303	20,278	21,104	559	4.07%	2.65%
한국	9,786	9,887	9,976	10,062	10,156	10,237	10,284	186	0.46%	1.81%

총 국가수	174	174	177	177	178	178	178			
전세계 총환자수	760,352	832,137	907,281	983,445	1,067,644	1,154,271	1,226,561	-	<b>6.3%</b>	<b>5.57%</b>
전세계 총사망자수	36,634	41,105	45,703	50,831	57,575	63,580	68,355			

**주요 발생국가 주간 동향**



● 해외유입 현황 (2020. 4. 6. 0:00 기준) (출처) [질병관리본부](#)

- 서울시 해외 입국자 인천공항 -> 서울특별 수송 택시 운영 (200대 투입)
- 서울시 해외입국자 강남3구에 많아 잠실에 워킹스루 설치 운영 중
- 서울시, 무증상 해외입국자 검사 강화... 전 입국자 14일 자가격리 위반시 '무관용' 원칙 적용

〈해외유입 현황 4.6. 0시 기준〉

구분	합계	유입국가					확인 단계		국적	
		중국	외 아시아	유럽	미주	아프리카	검역단계	지역사회	내국인	외국인
신규	16	0	0	3	13	0	7	9	14	2
누계	769	17 (2.2%)	85 (11.1%)	378 (49.2%)	286 (37.2%)	3 (0.4%)	310 (40.3%)	459 (59.7%)	709 (92.2%)	60 (7.8%)

주차	확진자수(명)		여행국
04	중국	3	-
05	중국	4	-
	중국 외 아시아	1	일본
06	중국	4	-
	중국 외 아시아	3	태국, 싱가포르
07	중국	2	-
08	중국 외 아시아	3	싱가포르, 말레이시아, 베트남, 캄보디아, 홍콩
09	중국	2	-
	중국 외 아시아	2	태국, 일본
	유럽	3	독일, 터키, 이탈리아, 프랑스
10	중국	1	-
	유럽	3	이탈리아, 독일, 스페인, 프랑스
11	중국1	1	-
	중국 외 아시아	4	필리핀, 태국
	유럽	14	이탈리아, 프랑스, 영국, 스페인, 체코, 폴란드
12	중국 외 아시아	14	태국, 필리핀, 이란
	유럽	60	프랑스, 영국, 이탈리아, 스페인, 네덜란드, 독일, 오스트리아, 스위스, 헝가리, 포르투갈, 아일랜드, (모로코)
	아프리카	2	이집트
	미주	20	미국, 캐나다, 콜롬비아
13	중국 외 아시아	30	필리핀, 태국
	유럽	173	프랑스, 영국, 스페인, 독일, 오스트리아, 아일랜드, 벨기에, 네덜란드, 체코, 헝가리
	미주	111	미국, 콜롬비아·미국, 브라질, 아르헨티나 등
14	중국 외 아시아	28	태국, 필리핀, 인도네시아, 아랍에미리트
	유럽	123	영국, 아일랜드, 스페인, 포르투갈, 프랑스, 네덜란드, 오스트리아
	아프리카	1	남아공·나미비아·짐바브웨
	미주	145	미국, 캐나다, 브라질, 아르헨티나, 멕시코
15	유럽	10	영국
	미주	2	미국, 캐나다

해외유입 추정현황(4.6. 0시 기준)



#### ● 서울시, '코로나19 타격' 문화예술계에 총50억 긴급지원

- 서울시가 코로나19로 직격탄을 맞은 문화예술계를 긴급지원하기 위한 총 50억 규모 추경을 본격 투입함
- 코로나19로 피해를 입은 예술인 및 단체에 '서울문화재단'을 통해 최대 2천만 원까지 총 500여 건 창작활동을 지원하며, 6일부터 온라인 신청 접수를 시작 함
  - \* 또 '세종문화회관'은 코로나19로 취소된 콘서트, 오페라, 연극 등 공연 12개를 선정 완료해, 최대 3천만 원을 지원. 無 관중 온라인 공연을 제작, <힘내라 콘서트>로 시민에게 제공할 계획임(네이버TV로 생중계하고, 5.31까지는 다시 보기도 가능)
- 이와 함께 코로나19로 생계에 직접적인 어려움을 겪고 있는 예술인에게는 재난긴급생활비를, 공연이나 예술 활동이 취소·연기되어 어려움을 겪고 있는 영세 예술기업과 단체에는 고용유지지원금 및 융자지원도 병행해 실시함
- 공연예술통합전산망(KOPIS) 자료에 따르면 전국 공연예술분야 금년 매출액은 76.6% 감소함(1월 약 400억 원→3월 약 90억 원)
- 특히 '18 예술인 실태조사(문화체육관광부)'에 따르면 서울시 예술인 총 7만여 명 중 약 76%(5만3천여 명) 예술인이 고용이 불안정한 프리랜서로 활동 중인 것으로 나타나 문화예술 행사 취소나 연기는 프리랜서 예술인들의 직접적인 생계 위협으로 이어지고 있는 실정임
  - \* '한국예술총연합회'의 코로나19 피해조사 결과를 보면, 올해 1~4월 취소·연기된 문화행사는 총 1,614건이며, 예술인 중 88.7%는 수입이 감소했다고 답함

#### [서울문화재단, 최대 2천만 원까지 예술작품 및 온라인콘텐츠 제작 지원]

- 우선 서울문화재단은 45억의 예산을 투입 ▲예술인(단체) ▲예술교육가 ▲문화예술기획자 등을 대상으로 최대 2천만 원까지 500여 건 긴급 지원할 예정
- **예술인(단체) 대상(코로나19 피해 긴급 예술지원):** '8개 장르'(연극, 무용, 음악, 전통, 시각, 다원, 문학행사, 아동·청소년극), '공간'(소극장, 미술관, 박물관 등) 2개 분야로 나누어 총 150건(팀) 내외에 건당 최대 2천만 원까지 지원
  - \* 코로나19로 작간접적인 피해를 입은 예술인과 예술단체, 기획자 등으로, 서울시에 활동거점(거주지, 작업실 등)을 두고 활동 중이면 신청 가능함
  - \* 4.6(월)~4.17(금)17시까지 국가문화예술지원시스템(NCAS)에 접수하면 됨
- **예술교육가 대상(예술교육 연구활동 및 온라인콘텐츠 제작 긴급 지원):** '예술교육 연구활동', '온라인 예술교육 콘텐츠 제작·배포' 2개 분야에 총 130건(팀) 내외 최대 1천만 원까지 지원
  - \* 4.10(금)부터 4.20(월)까지 신청접수를 받음
- **문화예술기획자 대상(예술인 문화기획활동 긴급 지원):** 연구, 포럼, 기획안 등을 제안 받아 총 120명 내외의 기획자를 선정해 2백만 원씩 지원함
  - \* 공모기간은 4.10(금)부터 4.20(월)까지임
- 이 외에 예술인들의 참신한 재난 대응 아이디어를 공모하는 ▲<예술인이 재난을 대하는 가지가지 비법> 기획 공모와, 총 4편의 공연을 장애인과 비장애인이 함께 즐길 수 있는 ▲<배리어프리 공연 영상>도 제작될 예정임
  - \* <예술인이 재난을 대하는 가지가지 비법>은 100명(단체) 내외의 아이디어에 50만 원을 지급하고, 프로젝트로 실행 가능한 40명(단체)에는 3백만 원에서 1천5백만 원까지 차등 지원함
  - \* 남산예술센터에서는 '휴먼 푸가', '아카시아와, 아카시아를 삼키는 것' 등 총 4편의 작품을 <배리어프리 영상>으로 제작하여 6월부터 온라인을 통해 공개함
- 이번 지원 사업은 코로나19로 어려움에 처한 예술인을 위한 긴급지원이므로 올해 지원사업 수혜경험이 없는 예술가를 우선하여 선정하게 되며, 선정된 예술인(단체)은 코로나19로 집단 관람이 어려운 상황 등을 고려해 작품의 특성에 따라 온라인 콘텐츠(영상)를 제작하거나, 오프라인에서 발표를 진행하는 등 자율적으로 선택해 다양한 방식으로 예술 활동을 하게 됨
  - \* 제작된 온라인 콘텐츠는 서울시와 서울문화재단의 온라인 매체를 통해 시민 누구나 관람할 수 있도록 할 계획임

## [세종문화회관 '힘내라 콘서트'...코로나19로 취소된 12개 공연 온라인 중계 지원]

- 세종문화회관은 세종문화회관 또는 다른 공연장에서 공연 예정이었으나 코로나19로 취소된 공연 중 12개의 공연을 선정해 무관중 온라인 중계 공연을 지원함
  - \* 각 공연단체별 출연료 등 최대 3천만 원을 지급하고, 온라인 송출까지 지원할 계획임
- 선정된 12개 공연은 '코로나19 극복을 위한 무관중 온라인 공연 <힘내라 콘서트>'의 일환으로 4월 한 달간, 시민들에게 공개됨
  - \* 연극, 오페라, 뮤지컬 토크콘서트 등 고품격 공연을 통해 코로나19로 몸과 마음이 지친 시민들에게 위로가 될 것을 기대함

## [재난긴급생활비, 고용유지지원금, 피해기업 용자지원도 병행...생활안정 지원]

- 코로나19로 생계에 어려움을 겪고 있는 프리랜서 예술인 등은 서울시의 '재난긴급생활비'를 신청하여 혜택을 받을 수 있음
  - \* 서울시 복지포털(wiss.seoul.go.kr)을 통해 신청할 수 있으며, 가구 구성원 수에 따라 30~50만원을 지원함(※ 1~2인 가구 30만 원, 3~4인 가구 40만 원, 4인 가구 이상 50만 원)
- 예술관련 기업 대부분은 소규모로 영세한 경우가 많은데, 서울시는 5인 미만 예술기업의 무급휴직에 대하여는 '고용유지지원금'을, 급하게 자금이 필요한 예술기업에는 '긴급 경영자금' 지원을 통해 많은 혜택을 받을 수 있도록 하겠다는 계획임
  - \* 코로나19가 심각단계로 격상된 2월 23일 이후 5일 이상 '무급 휴직자'를 대상으로 월 최대 50만 원을 2개월 간 지원하며, 사업체 1곳 당 1명을 지원함
  - \* 긴급 경영자금이 필요한 예술기업에는 서울신용보증재단 또는 시중은행을 통해 1%대의 저금리 융자도 진행할 예정

## [공공문화시설 대관료·임대료 감면 및 기존 예술창작활동 지원사업 활동비 선지급]

- 한편, 서울시는 코로나19 발생으로 취소감면을 요청한 203건의 공공문화시설 대관료 약 5억원을 환불 또는 감면해 주었으며, 코로나19로 운영에 어려움을 겪고 있는 공공문화시설 입주점포 37개소에 대하여도 약 8억원의 임대료 감면을 실시할 예정임
  - \* 특히, '남산예술센터'는 올해 시즌프로그램의 공연 수익금을 공동 제작단체에 100% 보전하기로 하였으며, '삼일로창고극장'도 올해 대관 단체에 한해 장비임차료 전액 면제와 대관료 70% 인하를 추진함
- 또한 서울문화재단은 지난 2월에 발표한 <2020년 예술창작활동 지원사업>의 선정 예술인(단체)가 안정적으로 창작활동을 진행할 수 있도록 550여 단체에 300만 원의 활동비를 우선 지급하고, 코로나19로 연내 사업추진이 어려울 경우, 내년 6월 30일 까지로 사업기간을 연장하였음

## ● 서울시, 코로나19 피해 농가 지원 '친환경 농산물' 6시간 만에 완판...2차 판매

- 서울시와 서울시 교육청은 정부가 전국 초중고교의 순차적 온라인 개학을 발표(3.31.)하면서 등교가 무기한 연기됨에 따라 상심에 빠진 지역 농가를 지원하기 위해 2차 판매를 결정함
- 1차 '친환경 농산물 꾸러미'가 판매 개시(3.20.) 6시간 만에 5천 세트 모두 완판되며 큰 호응을 얻었음
  - \* '친환경 농산물 꾸러미'는 서울시내 초·중·고교에 급식 재료를 공급하고 있는 9개 광역사도 지역 생산농가에서 재배한 농산물로 구성됨
  - \* 가정에서 소비가 많은 10개 품목을 1~2회 정도 먹을 수 있는 소량으로 한 상자에 담아, 신선도 유지를 위해 엄격하게 선별한 농산물을 산지에서 포장 즉시 각 가정으로 배송함
- 서울시는 이런 높은 시민 반응에 힘입어 서울시 교육청과 함께 4월6일(월) 2차 판매를 시작하며 1차 때 보다 두 배 많은 총 1만 세트를 판매할 계획
- 2차 '친환경 농산물 꾸러미'는 감자, 모듬쌈, 애호박 등 가정에서 많이 소비되는 10개 품목으로 구성됨

아름다운 동행 2번째 이야기...

서울시와 서울시 교육청이 함께하는  
**서울 친환경 학교급식 농가돕기 2차**

친환경 꾸러미

당신이 주신 따뜻한 사랑을 기억하겠습니다

1차 서울급식 친환경꾸러미를 구매해 주신 따뜻한 당신에게 감사의 마음을 전하며  
계속된 급식지원으로 인해 농부들이 포기하지 않도록 그들의 손을 잡아주세요.

- 서울친환경학교급식 생산자 단체 일동 -

감자 700g	피망 200g	모듬쌈 170g	오이 400g	인대파 500g
시금치 250g	애호박 250g	인대파 200g	새우미 400g	달빛트 500g

○ 꾸러미구성 : 채소, 과채류 등 10개품목, 판매가 20,000원(택배비포함)  
 ○ 주 문 기 간 : 2020년 04월 06일(월)부터 시작됩니다. (꾸러미 10,000세트 소진시까지)  
 ○ 배 송 기 간 : 1차배송 4/13(월) 5,000세트, 2차배송 4/20(월) 5,000세트  
 ○ 문 의 처 : 070-4035-4362, 070-4035-4588

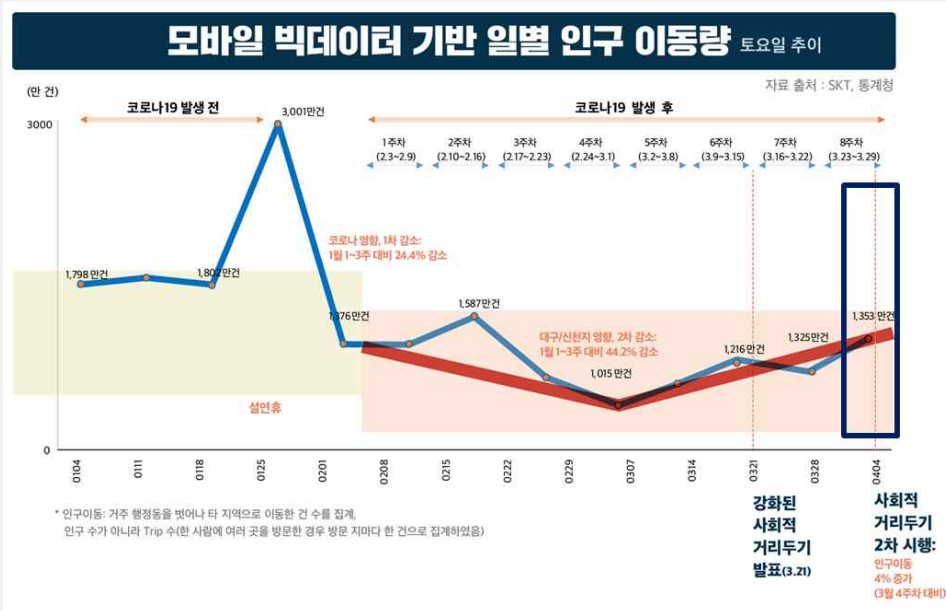
- 시는 자치구, 서울시농수산식품공사 등 유관기관의 협조를 받아 보다 많은 시민들이 친환경농산물 꾸러미 구매 캠페인에 참여할 수 있도록 할 예정임
- 한편 1차 '친환경 농산물 꾸러미'엔 농부가 직접 작성한 편지가 동봉돼 구매자들에게 감동을 안겨줬고, 판로가 막혔던 농산물을 적극 구매해준 시민들에 대한 감사의 마음과 함께 코로나19 사태를 이겨나자는 희망의 메시지가 담겼음

● **코로나19, 강화된 사회적 거리두기**

- 중앙재난안전대책본부는 지난 4월 4일 '강화된 사회적 거리두기'를 2주간 연장하여 4월 19일까지 계속한다고 발표함
- 강화된 사회적 거리두기 시행 이후 감염경로를 알 수 없는 확진자 비율이 19.8%에서 6.1%로 감소하였으며, 집단감염 사례도 63.6% 감소하였는데, 이는 사회적 거리두기가 감염 확산 차단에 효과가 있음을 나타냄
  - \* 감염경로를 알 수 없는 사례 : 3.6 37건 → 3.31 3건
  - \* 집단발생 사례 : 3.12-21 11건 → 3.22-31 4건
- 한편 이러한 효과에도 불구하고 따뜻한 봄 날씨를 맞아 개인 또는 가족 단위 나들이 등 이동량이 늘고 있는 것으로 확인되고 있음

**개인 이동량 분석 (자료출처: SKT-통계청)**

- SKT통신 이동량 분석 결과 국민이동은 코로나19 확진자가 발생하기 이전(1.9.~1.22.)에 비해 발생 4주차(2.24.~3.1)에 이동량은 38.1%가 감소해 최저점을 기록한 이후 조금씩 증가하여 8주차(3.23.~3.29.)인 지난주에는 발생 이전에 비해 28.1%가 감소, 최저점을 기록한 주에 비해 이동건수 16.1% 증가



**서울 유동인구 시각화(4/5) (자료출처: SKT)**

- 오후 2시에는 명동, 강남역, 홍대 등 젊은 연령층이 많이 방문하는 상업지구 중심으로 유동인구가 크게 증가, 오후 4시에는 여의도, 한강변, 남산 인근 등 꽃놀이 지역 방문객이 증가

4/5 오후 2시 기준, 오전 11시 대비 증가

4/5 오후 4시 기준, 오후 2시 대비 증가



- 중앙재난안전대책본부는 4월 1일부터 모든 해외입국자에 대한 2주간의 격리를 의무화하였으며, 해외입국자가 검역단계에서 확인되거나 격리 중 확진되는 경우는 방역망 통제 범위 내에서 일어나는 것으로 볼 수 있다고 밝음
- 그러나 지역사회에 잠재되어 있는 환자, 방역망의 통제를 벗어난 환자들이 발견되고 있고 신규 확진자 수도 100명 내외로 계속 유지되고 있어 아직 안심할 단계는 아님
  - \* 4월 6일 처음으로 신규 확진자가 50명 이하로 줄었으나, 주말 때문에 진단검사가 평소 1만 건 이상에서 6,000건으로 줄어든 영향이 크기 때문에 이 수치만으로 증감 추세를 판단하기는 어려움
  - \* 지난 3주 동안 확진자 수 추이를 보면, 월요일마다 최저 확진자 수를 기록하고, 이후 다시 확진자 수가 증가하는 추이를 보여왔기 때문에 이번 주 변화하는 상황을 지켜보는 것이 필요함

코로나19 신규 확진자 수(4월 6일)

	월	화	수	목	금	토	일
3월 3주	74	84	93	152	87	147	98
3월 4주	64	76	100	104	91	146	105
3월 5주	78	125	101	89	86	94	81
4월 1주	47*						

- 중앙재난안전대책본부는 “유럽이나 미국 등 세계 각지에서 코로나19가 급속도로 확산되고 있어 긴장의 끈을 놓기 어렵다”고 언급함
- 아울러 “정부의 노력 외에도 개인, 가정, 학교, 직장을 포함한 모든 사회 구성원이 서로에 대한 신뢰와 연대의식을 바탕으로 사회적 거리두기 실천에 적극 참여해 주실 것을 요청드린다”고 전함

### ● 소상공인 금융 지원 진행 상황

- 중앙재난안전대책본부는 코로나19로 어려움을 겪고 있는 소상공인에 대한 전국 16개 지역신용보증재단의 보증지원 현황을 점검하였음
    - \* 4월 3일 0시 기준으로 전국의 지역신용보증재단은 총 383,986건에 대해 보증신청 상담 및 접수함
    - \* 이 중 170,874건(44.5%)에 대해 보증서를 발급하였고, 119,706건(32.2%)에 대해 대출 실행이 완료되었음
  - 지방자치단체별로 살펴보면, 신청 대비 보증서 발급 비율은 울산이 73.4%로 가장 높았고, 제주(70.9%), 경북(62.1%), 전남(60.3%)이 뒤를 이었음
    - \* 대출 실행 비율은 제주가 60.0%로 가장 높았고, 그 다음으로 울산(50.0%), 대전(38.5%), 경남(36.8%) 순으로 높은 것으로 조사되었음
- 지자체별 지역신용보증재단 보증집행 현황(4.3. 0시 기준)

구분	지역신보 보증지원현황	
	보증서 발행 4.3일 0시 누계	대출실행 4.3일 0시 누계
총계	44.5%	31.2%
강원	51.8%	36.2%
경기	47.0%	33.2%
경남	47.7%	36.8%
경북	62.1%	28.1%
광주	47.9%	32.3%
대구	38.5%	23.1%
대전	49.9%	38.5%
부산	40.0%	35.0%
서울	30.3%	26.1%
울산	73.4%	50.0%
인천	46.0%	36.6%
전남	60.3%	29.2%
전북	40.6%	31.1%
제주	70.9%	60.0%
충남	37.4%	24.2%
충북	45.2%	28.5%

● **코로나19 피해 의료기관 지원을 위한 「의료기관 긴급지원자금」 융자신청 시작**

- 보건복지부는 코로나19 피해 지원을 위한 「의료기관 긴급지원자금」 융자 신청·접수를 4월 6일(월)부터 4월 16일(목)까지(토·일요일, 국회의원 선거일 제외) 받는다고 밝힘

\* 이번 융자지원은 코로나19 여파로 환자가 감소한 의료기관의 경영난 해소를 위해 필요한 자금을 긴급하게 지원하기 위한 것임

- 융자 신청대상은 2020년 2월부터 3월까지 매출액이 지난해 같은 기간 또는 지난달보다 감소한 의료기관(비영리법인 개설 병·의원 포함)임

\* 가까운 국민은행과 신한은행 각 영업점을 통해 상담 및 신청·접수가 가능함

○ 의료기관이 건강보험심사평가원에 청구한 2월 또는 3월의 진료분 청구금액(총 진료비) 등을 통해 취급 금융기관에 매출 감소 입증

\* 심평원 청구자료는 '심평원 누리집/요양기관업무포탈/진료비청구'에서 조회 가능

○ 다만, 현재까지 2월과 3월 진료분 모두를 건강보험심사평가원에 청구하지 않았더라도 의료기관의 총 매출액 감소로 의료기관이 은행에 소명할 경우 대출 가능

- 대출금리는 연 2.15%(분기별 변동금리), 상환기간은 5년 이내 상환(2년 거치, 3년 상환)로, 지난해 매출액의 1/4(20억 원을 초과할 수 없음)까지 대출이 가능함

- 대출금리와 상환기간은 중소벤처기업부 긴급경영안정자금 융자 사업과 같은 조건이며, 정책자금 기준금리가 인하될 경우 의료기관의 대출금리도 인하될 수 있음

\* 특별재난지역(대구시, 경북 경산시, 청도군, 봉화군) 소재 의료기관에 한해 연 1.9% 고정금리 적용

\* 융자재원은 4,000억 원('20년 추경편성)으로 총 신청금액이 4,000억 원을 초과할 경우 의료기관의 피해정도, 융자한도 등을 고려하여 4,000억 원 범위 내에서 의료기관별 대출금액을 조정할 예정

일자	국내 발생(명)	정부	서울시
'20.01.03.	-	· 질병관리본부, 「우한시 원인불명 폐렴 대책반」 가동 - 우한시 발 항공편 입국자 검역 강화 - 중국 보건당국, WHO와 긴밀한 협력체계 유지 - 우한 방문 또는 체류자 발열, 호흡기증상 시 1339 신고 당부	
'20.01.08.	-	· 국내 조사대상 첫 유증상자 발생 - 중국 국적 36세 여성 1명, 유증상자 분류되어 격리, 치료, 검사 실시 - 접촉자 역학조사 및 모니터링 시작(29명)	
'20.01.11.	-	· 첫 유증상자 PCR 검사 결과 음성 - 유증상자 및 접촉자 모니터링 종료	-
'20.01.13.	-	· 질병관리본부, 신종코로나바이러스 분석·검사법 개발 착수	
'20.01.16.	-	· 질병관리본부, 신종코로나바이러스 지역사회 대응 강화 - 중국 우한시 방문자 중 14일 이내 유증상자 신속한 사례분류, 진단검사 - '신종 코로나바이러스 대응절차(3판)' 배포('20.1.17.) - 각 시·도 대책반 구성, 설 연휴 비상방역근무체계 가동 - 시도 보건환경연구원에 PCR 검사 이관, 지역별 신속검사 가능하도록 계획	
<b>stage 1 중국 유입, 국내 첫 확진환자 발생</b>			
'20.01.20.	확진:1(+1)	· 신종코로나바이러스 감염증 <b>국내 첫 확진환자 발생</b> - 35세 여성(중국국적) 인천공항 검역과정 발열 등 유증상	· 서울시 확진자 최초발생 ※ 공식자료 기반 후향적 확진일자 재추정
'20.01.23.	확진:1(-) 확진:1	· 질병관리본부, 감염병 위기경보 수준 '주의' 단계로 상향	
'20.01.24.	확진:2(+1) ※미발표	· 신종코로나바이러스 감염증 두 번째 확진자 확인 - 중국 후베이성 우한시 근무자(55세, 한국인 남성), 김포공항 검역과정 유증상 확인 · WHO 긴급위원회 "아직 국제공중보건위기상황 아니야"	· 서울시 '신종 코로나 방역대책 반 가동' 선언후 24시간 대응
'20.01.26.	확진:3(+1) ※미발표	· 신종코로나바이러스 감염증 세 번째 확진자 확인 - 후베이성 우한시로부터 입국한 한국인(54세 남성), 1.20. 귀국 · 질병관리본부, 중국 전역 검역대상 오염지역 지정, 사례정의 확대 - 의사환자 및 조사대상유증상자 사례정의 확대로 격리 및 감시대상자 큰 폭 증가	-
'20.01.27.	확진:4(+1) ※미발표	· 신종코로나바이러스 감염증 네 번째 확진자 확인 - 후베이성 우한시 방문 후 귀국, 55세 남자 한국인 · 보건복지부, 감염병 <b>위기경보 단계, "주의→경계" 격상</b> · 보건복지부, 「 <b>신종 코로나바이러스 감염증 중앙사고수습본부</b> 」 설치 - 국립중앙의료원, 신종 코로나바이러스 감염증 대응으로 기능 전환	-
'20.01.28.	확진:4(-) ※미발표	· 최근 14일내 중국 우한 입국자 전수조사 실시 · 지역사회 확산 방지 위해 대응체계 강화 - 지자체별 선별진료소 추가 확대(1.28. 현재 288개 운영) - 1339 상담센터 상담 인력(27명→170명) 추가 확보 - 감염병관리병상 추가 확보 계획 수립(국가지정입원치료병상 29개 병원, 161 병실) - 민간의료기관 신종코로나바이러스 검사 가능 하도록 기술과 자료 제공 - 신종 코로나바이러스감염증 대비 어린이집 등 대응요령 배포 · WHO 신종코로나바이러스 감염증 위험 수위 '보통→높음'으로 조정	· 보건소(25개), 시립병원(4개) 선별진료소 운영 · 격리병상 7개 상시 가동 준비 · 중국동포 밀집지역 임시 신고·지정 센터 지정 · 예방 등 시민 집중 홍보 안내 강화
'20.01.30.	확진:6(+2) 확진:4	· 신종 코로나바이러스 추가 환자 2명 확인, <b>첫 2차 감염 사례 발생</b> - 우한 방문 후 귀국(32세 남자 한국인), 세 번째 확진자 접촉자(56세 남자 한국인) · 문재인 대통령 주재 「신종 코로나바이러스 감염증 대책 종합점검회의」 개최 - 검역인력 확충, 보건소 기능 감염병 중심으로 전환, 격리 시 보상 등 범부처 총력 대응 · 민간 협력으로 진단 빠른 '실시간유전자 증폭검사' 구축·검증·평가 완료 - real time RT-PCR, 1회 검사로 확진, 6시간 이내 결과 확인 가능 - 1.31.부터 전국 18개 보건환경연구원에서 검사 실시 · 의료기관 DUR, ITS를 통한 환자 해외 여행력 확인 - DUR(의약품안전사용서비스), ITS(해외여행력 정보 제공프로그램)	· 중국 우한시 입국자 208명 전수 조사 진행 · 관광 위기관리TF 체계 구성 · 서울시, 신종코로나바이러스 감염증 상황 매일 유튜브 생방송 실시 · 서울시 소방재난본부, 신종코로나바이러스 의심환자 이송지 <b>원반 확대 운영</b>
'20.01.31.	확진:11(+5) ※미발표	· <b>우한교민 368명 1차 입국</b> , 유증상 18명 · 질병관리본부 확진자 역학조사 경과발표, 접촉자 자기격리 및 심층조사 시행 · "신종 코로나바이러스 대응 실험실 생물안전 잠정기준" 안내 · 보건소 선별진료서 이동형 X-ray 장비 구매 188억원 지원 · 중앙사고수습본부, 확진자의 확인되지 않은 개인정보 확산 사건 수사 의뢰 · WHO 현지시각 1.30. " <b>국제보건위기상황</b> " 선포	· 선별진료소 58개소 확대 - 시립병원 4개소 추가 - 서울의료원 응급실 유증상 전용응급실로 전환 - 이동 선별진료소 7개 설치 지원 · 역학조사단 4→11명 확대 · 검사가능 강화



코로나19 발생 현황 및 정부 대응 요약

일자	국내 발생	정부	서울시
'20.02.01.	확진:12(+1)	· 중앙사고수습본부 회의 관계부처 합동 확대 개편 - 중국 유학생, 여행자, 근로자 등 관련 방역 관리방안 범부처적 안건 논의	
	※미발표	· <b>우한교민 333명 2차 입국</b> , 유증상자 7명, 국립의료원 이송 · 마스크와 손소독제 매점·매석 금지하는 고시가 법제처 검토 완료	
'20.02.02.	확진:15(+3)	· 중앙사고수습본부, 전국 선별진료소 288개→532개로 대폭 확대 · 1339 상담인력 (1.31.)38명→126명(2.1.)→188(2.4.) 계획	
	※미발표	· 우한입국 교민 총 701명 검체 채취 검사, 1차 입국자 1명 확진 - 경찰인재개발원(아산)에 520명, 국가공무원인재개발원(진천)에 156명 입소 - 입국일로부터 14일간 격리, 종료 후 한 차례 더 진단검사 시행	
'20.02.03.	확진:15(-)	· 중앙사고수습본부 본부장(차관→장관)주재로 격상 · <b>중국 후베이성에서 입국하는 모든 외국인 입국 제한조치(2.4.0시부터)</b> · 제주 무사증입국제도 일시 중단	· 서울시, 소상공인 피해 최소화 - 기금 자금 5,000억원 지원 - 금리 0.5%p인하 등 - 관광객 집중지역 방역소독 · 대외협력기금 2억원 지원 - 우한교민 격리 주변 지역 의약품 지원
	※미발표	· 중국 전용 입국장 별도 설치, 특별입국절차 진행 - 특별입국절차: 중국에서 입국하는 모든 내외국인 거주지, 실연락처 확인 후 입국 허용 · 밀접접촉자, 일상접촉자 구분 폐지, '접촉자' 전원 자가격리 조치 · 중국 유입 추정 9명, 일본 확진자 접촉 1명, 국내 2차 감염 5명	
'20.02.04.	확진:16(+1)	· 신종코로나바이러스 진단시약 긴급사용 승인, 의료기관까지 검사 확대 - 지역사회 확산 방지, 조기 진단위해 2.7.부터 민간 의료기관에서 검사 가능 · 1339, 129, 공단 상담센터 등 유관기관 포함 총 596명 상담 배치 · 우한지역 입국자 명단 서울시 송부, 소재 및 위치 파악 전수조사 협업	· 지하철 버스, 택시 감염 예방 본격 돌입 - 대중교통 대대적 방역 · DDP 예방을 위한 특별방역 - 방역 매주 실시 - 열화상 카메라, 세정제 등 배치
	※미발표	· 집단시설다중이용시설 등 대응지침 배포 - 중국 전 지역 다녀온 직원 및 이용자 14일간 업무 배제, 등원 중단 권고 - 전 부처의 집단시설 및 다중이용시설에 적용 · 16번째 환자, 태국 여행 후 확진(태국 정부 확진자 관련 자료 공유 요청)	
'20.02.05.	확진:19(+3) 완치:1(+1)	· 2번째 환자, 확진자 중 처음 퇴원 · 질병관리본부, 신종코로나바이러스 감염증 환자 바이러스 분리 성공 - 신종 코로나바이러스 한국 분리주 이름: BetaCoV/Korea/KCDC03/2020 - 유전정보 공개, 백신·치료제 개발 등을 위해 과학계와 공유	· 외국인 밀집지역 식료품업소 802곳 집중점검, 확산 차단 - 3개 시장 75명 투입, 선제적 점검 - 야생동물 등 취급여부 점검 - 1개 시장 방역·소독 실시
	확진:7	· 국립보건연구원, 신종코로나바이러스 치료제 및 백신개발 연구 착수 · 중앙사고수습본부 유관부처와 마스크 수급 대책 마련 · 국민 정보 제공 위해 '신종 코로나바이러스 감염증' 전용 홈페이지 개설 - 신종코로나바이러스 마이크로페이지, ncov.mohw.go.kr - 일일 브리핑, 환자 현황 및 이동경로, 팩트 체크, 대응지침, 홍보자료 등 신속 제공 · 확진자 개인정보 유출, 일본 직원 사칭에 대한 수사 의뢰	
'20.02.06.	확진:23(+4) 완치:2(+1)	· 중앙사고수습본부 국무총리 임석 하에 본부장 주재로 코로나 대응 논의 · 마스크·손소독제 등 수급안정화 위해 긴급수급 조정조치 발동 - 마스크·손소독제 생산, 도매업자 출하·판매시 정부 신고 의무 부여	· 신종코로나 확산 방지, 131개 대학로 소극장, 71개 문화시설 특별방역 · 확진자 다중이용시설 이동 동선 지도 서비스 제공 준비 · 확산 방지 위한 개선판안 중앙정부에 지속 건의 - 7개 건의 5개 반영, 2개 추진중
	확진:10	· 정부, 민간후원 연계, 마스크 15만개 노인맞춤 돌봄서비스 수행기관 후원 · 인천국제공항 검역 강화, 유증상자 4단계 고강도 검역체계 가동 - 검역조사→선별진료→시설격리→진단검사, 확장형 검역 시스템 최초 가동 · 신종코로나바이러스감염증 사례정의 확대(대응절차 5번 개정), 검사기관 확대 · 첫번째 확진자(35세 여자, 중국인), 퇴원	
'20.02.07.	확진:24(+1) 완치:2(-)	· 신종코로나바이러스감염증 진단 검사 대상 확대, 의사환자 검사비 지원 - 중국 방문 후 유증상자, 의사소견에 따라 신종코로나바이러스감염증 의심되는자 - 확진자·의사환자로서 진단받은 경우 검사비용에 한해 지원	· 서울시, 격무시설 2.8.부터 운영 - 자가격리자 중 독립생활 어려운자 대상 - 서울시 인재개발원 활용
	※미발표	· 선별진료소 556개소로 확대, 1일 검사 가능 건수 3천여건 정도 · 위험성 큰 집단 대상 우선순위 평가하여 검사대상 확대 계획	

코로나19 발생 현황 및 정부 대응 요약

일자	국내 발생	정부	서울시
'20.02.08.	확진:24(-) 완치:2(-)	<ul style="list-style-type: none"> <li>· 중앙사고수습본부 17개 시도와 확산 방지 대책 논의                             <ul style="list-style-type: none"> <li>- 시도별 시설·병상·인력 등 운영계획 논의</li> </ul> </li> <li>· 입원 또는 격리자 생활지원 위해 법률 근거 관계부처 협의·확정                             <ul style="list-style-type: none"> <li>- 「신종감염병중추군 및 중동호흡기증후군(MERS) 발생에 따른 유급휴가비용 및 생활지원비 지원금액」 고시 협의를 거쳐 최종 확정</li> <li>- 14일 이상 격리된 경우, 4인 가구 기준 월 1,230,000원 지급</li> <li>- 유급휴가 제공한 경우 사업주에게 유급휴가비용 지급</li> </ul> </li> <li>· 집단시설·다중이용시설 표준 소독 수행 지침, 각 부처와 지자체 배포</li> <li>· 국내 초기 방역 신속 조치로 다수 경증, 전파 속도 메르스 비해 빠른 편</li> </ul>	
	※미발표		
'20.02.09.	확진:27(+3) 완치:3(+1)	<ul style="list-style-type: none"> <li>· 중국 입국자 건강상태 모니터링 '자가진단 앱' 사용 사후관리 강화                             <ul style="list-style-type: none"> <li>- 2.10.~11. 시범운영, 2.12. 이후 시행</li> </ul> </li> <li>· 지자체 총력 동원 태세, 보건소 방역활동 집중 체계 구축</li> <li>· 환자 조기발견 위한 진단검사 물량 대폭 확대 계획                             <ul style="list-style-type: none"> <li>- 2월 말까지, 1일 만 건의 진단검사 가능하도록 확충</li> </ul> </li> <li>· 다수 환자 발생 대비 병상·인력 확보 계획                             <ul style="list-style-type: none"> <li>- (음압)1차 국가지정 198 병상 활용→2차 공공병원 및 군병원, 일반 종합병원 활용</li> <li>- (인력)10개 즉각대응팀→30개, 역학조사관 처우개선 및 채용방식 개선</li> <li>- (치료)국립중앙의료원 주관 "중앙임상TF", 표준적 치료방법 권고안 수립</li> </ul> </li> </ul>	
	※미발표		
'20.02.10.	확진:27(-) 완치:4(+1) ※미발표	<ul style="list-style-type: none"> <li>· 한시적 국내 크루즈선 입항 금지                             <ul style="list-style-type: none"> <li>- 크루즈 다이아몬드프린세스호 336명 중 70명 양성(2.9. 기준)</li> </ul> </li> <li>· 11번째 환자, 증상 호전, 검사 2회 연속 음성 확인, 퇴원</li> </ul>	· 자가격리자 8명, 서울시 인쇄 개발원 입소
'20.02.11.	확진:28(+1) 완치:4(-)	<ul style="list-style-type: none"> <li>· <b>중국 외 홍콩·마카오 오염지역 지정, 검역 강화</b> 밝힘</li> <li>· 중앙사고수습본부 중국 외 환자 발생 6세 지역, 여행 최소화 권고                             <ul style="list-style-type: none"> <li>- 외교부 중국 후베이성 철수 권고(3단계), 그 외 중국 지역 여행자제(2단계)</li> </ul> </li> <li>· 중국 외 감염 확인 국가 여행이력 정보 의료기관, 약국에 제공                             <ul style="list-style-type: none"> <li>- 수진자자격조회(건강보험 자격조회), ITS, DUR 통해 제공</li> </ul> </li> </ul>	<ul style="list-style-type: none"> <li>· 서울시, 신종코로나 8개 언어로 상담 안내</li> <li>· 서울시, 공항버스 김해은행 승인</li> </ul>
	※미발표		
'20.02.12.	확진:28(-) 완치:7(+3)	<ul style="list-style-type: none"> <li>· 우한교민 147명 3차 입국, 유증상자 5명 국립중앙의료원 이송                             <ul style="list-style-type: none"> <li>- 14일간 임시 생활시설 국방어학원에 입소</li> </ul> </li> <li>· 대규모 행사나 축제, 시험 등 집단행사 개최 권고 지침 마련·시행</li> <li>· 특별입국절차 적용지역 확대(홍콩, 마카오), 자가진단 앱 설치</li> <li>· WHO 신종 코로나 바이러스 이름 <b>"COVID-19"</b> 명명                             <ul style="list-style-type: none"> <li>- CO: 코로나, VI:바이러스, D: 질환, 19: 2019 의미</li> </ul> </li> <li>· 3번째, 8번째, 17번째 환자 증상 호전 및 2회 검사 음성, 퇴원</li> <li>· 국내 분리 한 신종코로나바이러스 분양, 진단·치료·백신 개발 적극 활용</li> </ul>	<ul style="list-style-type: none"> <li>· 환경매체(검체) 조사계획                             <ul style="list-style-type: none"> <li>- 확진자 동선 6개소 긴급점검</li> <li>- 향후, 확진자 동선 내 다중 이용시설 조사 확대</li> </ul> </li> </ul>
	확진:10 완치:2		
'20.02.13.	확진:28(-) 완치:7(-)	<ul style="list-style-type: none"> <li>· 코로나19, 지자체 중심의 자가격리 관리 강화, 격리시설 확대                             <ul style="list-style-type: none"> <li>- 2.3일 15개 시·도 17개소 766실 → 2.12일 16개 시·도 19개소 864실</li> </ul> </li> <li>· 진단 시약 생산 확대, 검사기관 확충, 1일 5천명 수준 검사 수행                             <ul style="list-style-type: none"> <li>- 검사기관: 질병관리본부, 보건환경연구원+민간기관 46개</li> </ul> </li> <li>· 중앙임상TF, 코로나19 임상연구 기반 진료권고안 발표</li> </ul>	<ul style="list-style-type: none"> <li>· 코로나19로 어려움 겪고 있는 시민에 생필품, 주거비, 생계비(서울형 긴급복지) 지원</li> <li>· 피해 회복능가 지원 캠페인</li> </ul>
	※미발표		
'20.02.15.	확진:28(-) 완치:9(+2)	<ul style="list-style-type: none"> <li>· 우한교민 1차 입국자 366명(확진자 2명 제외) 퇴소                             <ul style="list-style-type: none"> <li>- 퇴소 전 증상 발생 대처요령, 건강관리, 단기숙소 및 일자 등 교육</li> <li>- 희망 지역에 따라 5개 권역별 분산하여 이동 예정</li> </ul> </li> <li>· 2.17.부터 입원·격리자들 생활비지원 및 유급휴가비 지원 접수</li> <li>· 코로나19 확진자 및 격리자 등 심리지원                             <ul style="list-style-type: none"> <li>- 「코로나19 통합심리지원단」에서 1.29.부터 심리지원 실시</li> <li>- 국가·영남트라우마센터, 국립정신의료기관 유선 상담, 고위험군 선별 치료 연계</li> </ul> </li> <li>· 7번째, 22번째 환자 증상 호전, 검사결과 2회 연속 음성, 퇴원</li> </ul>	<ul style="list-style-type: none"> <li>· 2.14. 관광시장 조기 회복 중 합대책 발표</li> <li>· 2.14. 코로나19 극복 위한 관광업계 간담회 개최</li> </ul>
	※미발표		
'20.02.16.	확진:30(+2) 완치:9(-) ※미발표	<ul style="list-style-type: none"> <li>· 국내 확진자 역학적 특성 분석 결과 발표                             <ul style="list-style-type: none"> <li>- 해외 유입사례(57.1%), 국내 감염사례(35.7%), 전파 경로 조사중(7.1%)</li> <li>- 임상 증상 경미 또는 비특이적, 발열, 인후통 호소가 각 32.1%로 가장 많음</li> <li>- 입원 후 영상검사상 폐렴을 보인 환자는 64.3%</li> </ul> </li> </ul>	

코로나19 발생 현황 및 정부 대응 요약

일자	국내 발생	정부	서울시
'20.02.16.	확진:30(+2) 완치:9(-)	<ul style="list-style-type: none"> <li>· 의사 소견에 따른 진단검사 확대, 환자 조기발견, 사회 감시체계 구축</li> <li>· 의료기관의 감염 예방과 취약시설(요양시설·병원) 보호 조치 강화</li> <li>· 지자체 자가격리자 업무 전담관리, 접촉자 격리 시설 23개소, 872실 확대</li> <li>· 유·초·중등학교 개학 대비 방역 강화 계획</li> <li>· 중국 입국 유학생 7만여 명 14일 자가격리 등 보호·관리 방안 논의</li> <li>· 고용노동부, 사업장 방역 및 어려움 겪는 사업장 고용안정 적극 지원</li> </ul>	
	※미발표		
'20.02.17.	확진:30(-) 완치:10(+1)	<ul style="list-style-type: none"> <li>· 요양병원 대상 중국 등 여행력 있는 종사자·간병인 실태조사                             <ul style="list-style-type: none"> <li>- 전국 1,470여 개 요양병원(2.17.~2.18.) 여행이력, 업무배제, 폐렴환자 여부 등 점검</li> </ul> </li> <li>· 호흡기 감염병 관련 감시체계, 인플루엔자 및 호흡기바이러스 감염 증 병원체 감시체계 코로나19 검사 추가 실시, 참여 기관 확대</li> <li>· 코로나19 치료제 및 백신 개발 긴급 연구과제 공모 시작</li> <li>· 중국인 유학생 관리 및 지원 등, 대학 체계적 관리 지침 배포</li> <li>· 한·일 보건부 장관, 코로나19 상호협력 다짐                             <ul style="list-style-type: none"> <li>- 일본 다이아몬드 프린세스호 내 체류 중인 우리 국민 대환지원, 이송방안 협의</li> <li>- 코로나19 양국 현황 및 방역대책 정보 공유, 향후 협력방안 논의</li> </ul> </li> <li>· 28번째 환자 완치하여 퇴원</li> </ul>	<ul style="list-style-type: none"> <li>· 서울시, 코로나19에 따른 혈액수급난에 긴급한혈 나서</li> <li>· 찾동 방문간호사, 복지플래너 총 3,208명 확산예방 총력                             <ul style="list-style-type: none"> <li>- 관광숙박업소 1,403개 전수조사</li> <li>- 취약계층 수시 모니터링</li> <li>- 취약계층 마스크, 세정제 전달, 감염예방 교육 실시</li> </ul> </li> <li>· 방역조사 안전 '클린존 마크'</li> </ul>
	확진:12 완치:3		
<b>stage 2_대구·경북 중심 지역사회 전파 확인</b>			
'20.02.18.	확진:31(+1) 완치:12(+2)	<ul style="list-style-type: none"> <li>· <b>31번째 환자 발생</b>(59년생, 대구), 외국 방문 이력 없음</li> <li>· 12번째, 14번째 환자 증상 호전으로 격리해제, 퇴원</li> <li>· 전국 3만7000여 개소 어린이집에 방역물품 구입비 65억 6200만원 지원                             <ul style="list-style-type: none"> <li>- 어린이집 마스크, 손소독제 구입 지원</li> </ul> </li> </ul>	<ul style="list-style-type: none"> <li>· 서울시, 코로나19 지역경제 피해 최소화 대응체제 가동                             <ul style="list-style-type: none"> <li>- 안심클린시장 운영, 피해 기업 지원 등</li> </ul> </li> </ul>
	※미발표		
'20.02.19.	확진:51(+20) 완치:16(+4)	<ul style="list-style-type: none"> <li>· 확진자 20명, 18명 <b>대구·경북</b>, 15명 31번째 확진자(<b>신천지</b>) 연관                             <ul style="list-style-type: none"> <li>- 선별진료소 거침없이 3차 의료시설 직행, 대구·경북 지역 내 다수 응급시설 폐쇄</li> <li>- 당일 기점으로 국내 확진자 수 폭증 시작</li> </ul> </li> <li>· 코로나19에 따른 운영 어려움 의료기관 건강보험 급여비 조기지급 특례 시행                             <ul style="list-style-type: none"> <li>- '15 메르스때도 시행한바 있으며, 청구확인만 거쳐 10일 이내 90% 조기 지급</li> </ul> </li> <li>· <b>일본 크루즈선 7명 이송</b>, 14일간 임시생활시설 격리 생활 시작                             <ul style="list-style-type: none"> <li>- 우리국민 6명, 일본인 배우자 1명 총 7명</li> <li>- 김포공항 검역 후, 국립인천공항검역소 중앙검역의료지원센터 격리 생활 시작</li> </ul> </li> <li>· 보건복지부, 대한병원협회, 중소병원협회 등 6개 의료계 협조 요청</li> <li>· 6번째, 10번째, 16번째, 18번째 환자 완치되어 퇴원</li> </ul>	<ul style="list-style-type: none"> <li>· <b>성동구 주상복합아파트 관련 확진자 첫 발생</b></li> <li>· 서울시, 코로나19 확산 방지 위한 공영차고지 방역소독                             <ul style="list-style-type: none"> <li>- 서울시 관리 29개 공영차고지 내 주차장 주1회 소독</li> <li>- 천만 시민과 운전자 감염 예방</li> </ul> </li> </ul>
	확진:13 완치:5		
'20.02.20.	확진:104(+53) 완치:16(-) 사망:1(+1)	<ul style="list-style-type: none"> <li>· <b>최초 사망자(청도 대남병원 관련)</b> 발생, 신규 확진자 대부분 대구·경북 지역</li> <li>· 정부 대구시에 즉각대응팀 19명, 중앙사고수습본부 6명 등 현지 파견                             <ul style="list-style-type: none"> <li>- 현재 선별진료소 8개 추가(14→22개소), 공중보건의 24명 추가 배치 예정</li> </ul> </li> <li>· <b>지역사회 전파 확인</b>, 진단기관 46개→77개 추가 확대</li> <li>· 서울지역 확진자, 선별진료소 세차례 방문했으나 검사 거부</li> <li>· 제주 지역 대구 휴가다녀온 군인 확진 판정</li> <li>· 코로나19 대응지침 지자체용 개정(제6판), 0시부터 적용                             <ul style="list-style-type: none"> <li>- 의료진 환자 의사·해외여행 경력 관계없이 의심될 경우 적극 검사 시행</li> </ul> </li> <li>· 코로나19 손실보상심의위원회 구성                             <ul style="list-style-type: none"> <li>- 감염예방법에 따라 손실 보상 구체적 기준 등 심의·의결 예정</li> </ul> </li> </ul>	<ul style="list-style-type: none"> <li>· 코로나19 피해 관광업계 대상 특별자금 지원 현장 설명회</li> </ul>
	※미발표		
'20.02.21.	확진:204(+100) 완치:17(+1) 사망:2(+1)	<ul style="list-style-type: none"> <li>· 제주, 충청북도, 충청남도, 경상남도 최초 확진자 발생</li> <li>· 대구·경북 지역 병상 확보 노력                             <ul style="list-style-type: none"> <li>- 현재 음압 9개 병원 50병실 확보, 향후 공공병원 및 민간병원 병상 확보</li> </ul> </li> <li>· 신천지 대구교회 신도 코로나19 전수 검사 실시 예정                             <ul style="list-style-type: none"> <li>- 검사수행 민간 의료기관 4개소 추가 지정, 공중보건의 24명 추가 배치</li> </ul> </li> <li>· 청도 지역 코로나19 확산 방지를 위한 격리 및 검사 실시</li> <li>· <b>정부, 「범정부특별대책지원단」 구성·운영</b> <ul style="list-style-type: none"> <li>- 보건복지부, 행정안전부, 환경부, 경찰청 등 10개 기관 참여</li> </ul> </li> <li>· 국립중앙의료원, 국군대전병원 등 코로나19 전담병원 운영 준비</li> <li>· 대구지역 전체 학교, 3월 1주 개학연기 협의 완료</li> <li>· '코로나19 중앙임상TF'를 '신종감염병 중앙임상위원회'로 확대</li> </ul>	<ul style="list-style-type: none"> <li>· <b>은평성모병원 관련 서울시 확진자 최초 발생</b></li> <li>· 서울시 인재개발원 내 코로나19 격리자 8명, 21일 퇴소</li> <li>· 서울시, 의심증상 시민까지 확대하여 지역감염 차단 노력</li> <li>· 간강추위계층 복지시설 방역관리 총력</li> <li>· 중국입국 유학생 픽업·임시거주공간·모니터링 전방위 지원</li> </ul>
	확진:19 완치:6		

코로나19 발생 현황 및 정부 대응 요약

일자	국내 발생	정부	서울시
'20.02.22.	확진:433(+229) 완치:18(+1) 사망:2(-) ※미발표	<ul style="list-style-type: none"> <li>· 대구지역 신천지 신도 명단(약 9,336명) 모두 확보                             <ul style="list-style-type: none"> <li>- 9,336명 중 1,261명(13.5%) 유증상 응답</li> <li>- 2.7. 1차, 2.14. 2차 발병 추정, 종교 모임 내 지속 전파 시사</li> </ul> </li> <li>· 청도 대남병원 종사자 및 환자 전수조사 진행 중                             <ul style="list-style-type: none"> <li>- 현재까지 256명 중 111명 확진(사망자 2명 포함, 의료진 9명, 환자 102명) 확인</li> </ul> </li> </ul>	
'20.02.23.	확진:602(+169) 완치:18(-) 사망:6(+4) ※미발표	<ul style="list-style-type: none"> <li>· 코로나19 전국 확산 가능 대비, <b>위기경보 단계, "경계→심각" 격상</b> <ul style="list-style-type: none"> <li>- 질병관리본부 '위기평가회의' 통해 보건복지부 장관 발령 통해 적용</li> <li>- 해외 유입차단, 환자 발견 및 접촉자 격리 정책, 지역사회 확산 최소화 전략 추진</li> </ul> </li> <li>· <b>중앙사고수습본부, 국무총리 본부장 중앙재난안전대책 본부로 격상</b></li> <li>· 대구, 경북 청도 지역 '감염병 특별관리지역' 집중 관리                             <ul style="list-style-type: none"> <li>- 대구지역 최소 2주간 자율 외출 자제, 이동 제한, 증상자 신속 검사</li> <li>- 빠른 치료 위한 전담병원 병상·인력 확보 계획</li> </ul> </li> <li>· 지역별 코로나19 병상·인력 확보 및 단계별 활용계획 수립                             <ul style="list-style-type: none"> <li>- 중증환자 음압병상, 경증환자 전담병원 등 병상·인력 확보 계획</li> </ul> </li> <li>· 경주시 40대 남성 자택서 숨진 채 발견, 일상 감염자 중 최초 사망 발생</li> <li>· 서울 은평성모병원 사례 중심 조사 진행중                             <ul style="list-style-type: none"> <li>- 해당 병원 내 2명의 확진자 발생</li> </ul> </li> <li>· 복지부 장관, 대구·경북 의료계 단체장과 긴급 간담회 개최</li> </ul>	
'20.02.24.	확진:833(+231) 완치:22(+4) 사망:8(+2) ※미발표	<ul style="list-style-type: none"> <li>· 청도 대남병원 정신병원 한층 전원 확진판정(113명)</li> <li>· 서울 은평성모병원 간병인 근무자 확진 판정</li> <li>· 대구, 경북지역 지역사회 확산 방지 대책 적극 실시 중                             <ul style="list-style-type: none"> <li>- 2.24.09시 기준, 대구 지역 환자 446명, 경북지역 환자 186명</li> <li>- 대구지역 코로나19 확산 방지 위한 의료인 봉사자 모집</li> </ul> </li> <li>· <b>전국 모든 유·초·중등학교 개학 연기(3.1.→3.9.)</b></li> <li>· 개인정보 유출·확산 엄중 대처</li> </ul>	<ul style="list-style-type: none"> <li>· <b>서울시 7대 선제적 대응책 기동</b></li> <li>· 코로나19 피해 지하도상가 소상공인 관리비 감면</li> <li>· 코로나19 공공일자리 총 1,700개 참여자 모집</li> <li>· 코로나19관련 서울시 인준판리위원회</li> <li>· 1회용품 한시적 사용 허용</li> </ul>
'20.02.25.	확진:977(+144) 완치:22(-) 사망:11(+3) ※미발표	<ul style="list-style-type: none"> <li>· 대구·경북 지역 병상·인력, 선별진료소, 진단 검사 물량 지속 확충</li> <li>· 중앙재난안전대책본부, 전국 신천지 교회 신도 명단 협조 받기로 합의</li> <li>· 코로나19로 운영상 어려움 겪고 있는 의료기관 지원                             <ul style="list-style-type: none"> <li>- 급여 조기 지급 특례, 인력·시설 신고 유예, MRI 집중심사 시기 연기 등</li> </ul> </li> <li>· 코로나19로부터 안전한 '국민안심병원' 운영                             <ul style="list-style-type: none"> <li>- 호흡기질환이 아닌 환자들이 안심하고 진료받을 수 있는 '국민안심병원' 지정</li> </ul> </li> <li>· 전국 정신건강의학과 폐쇄 병동 대상 실태조사 실시                             <ul style="list-style-type: none"> <li>- 종사자 여행 이력, 업무 배제, 입원 환자 폐렴 증상 여부 등</li> </ul> </li> <li>· 국민, 고위험군, 유증상자, 코로나19 유행지역 관련 대국민 행동 수칙 배포</li> <li>· 코로나19 총력 위한 공공 2부제 일시 중단</li> <li>· 1회용품 규제 제외 적용, 지자체별 탄력적 운용 통보</li> </ul>	<ul style="list-style-type: none"> <li>· <b>'은평성모병원대책본부' 구성(총 40명, 전원 검사 및 병원 내 집중구역 등 감염 차단 조치</b></li> <li>· <b>코로나19 관련 종교계 지도자 간담회</b></li> <li>· <b>신천지예수교 263개소 점검 188개 폐쇄지역 집회금지 명령</b></li> <li>· <b>확인불가 66개소 합동점검</b></li> <li>· <b>제보 등을 통한 주·적 한층점검 폐쇄시설 집회·종교활동 적발 시 법적 조치</b></li> <li>· <b>집회금지 위반 범투본 고발조치</b></li> </ul>
'20.02.26.	확진:1,261(+284) 완치:24(+2) 사망:12(+1) ※미발표	<ul style="list-style-type: none"> <li>· 대구시 3.1.까지 전담병원 외 인근 지역병상 포함 총 1,600개 병상 확보                             <ul style="list-style-type: none"> <li>- 입원 대기 사례 발생하지 않도록 인력확충, 병상 가동 가속화 방안 논의</li> </ul> </li> <li>· 대구 의료인 봉사자 현 205명 지원                             <ul style="list-style-type: none"> <li>- 의사 11명 간호사 100명 간호조무사 32명, 임상병리사 22명, 행정직 등 40명</li> </ul> </li> <li>· 신천지 약 21만 2000명 전체 신도 명단 확보, 지자체와 전달</li> <li>· 행사·다중이용시설·소독 등 지침 개정 및 시행</li> <li>· 1차 '국민안심병원' 91개 의료기관 지정                             <ul style="list-style-type: none"> <li>- 호흡기 환자 병원 방문·입원 모든 진료 과정, 다른 환자와 분리 진료 병원</li> <li>- 4개 상급종합병원, 68개 종합병원, 19개 병원 신청</li> </ul> </li> <li>· 코로나19 밀접접촉 방지 위한 유연근무제 활용</li> <li>· 전국 어린이집 휴원 실시(2.27.~3.8.)</li> <li>· 마스크 수출제한 조치 및 공적 판매처 출고 의무화 오늘부터 시행</li> <li>· 경기도 고양시, 최초 '드라이브-스루' 방식의 검사 시작                             <ul style="list-style-type: none"> <li>- 차에 탄 채로 검사 받는 것으로, 10분 만에 검체 채취 완료</li> </ul> </li> <li>· 코로나 3법 국회 본회의 통과, 감염병 검사·입원 거부시 처벌                             <ul style="list-style-type: none"> <li>- 「감염병의 예방 및 관리에 관한 법률」· 「검역법」· 「의료법」</li> </ul> </li> </ul>	<ul style="list-style-type: none"> <li>· 은평성모병원에 이어 <b>서울지하철 병원 상계백병원 코로나 확진자 발생</b></li> <li>· 서울시, 코로나19 확산 방지 위해 도심내 집회 제한 강화                             <ul style="list-style-type: none"> <li>- 제한장소 서울역, 효자동삼거리까지 확대</li> </ul> </li> </ul>

코로나19 발생 현황 및 정부 대응 요약

일자	국내 발생	정부	서울시
'20.02.27.	확진:1,766(+505) 완치:26(+2) 사망:13(+1)	<ul style="list-style-type: none"> <li>· 질병관리본부, 코로나19 바이러스 유전자 분석 “의미있는 변이 발견 못해”</li> <li>· 중앙임상위원회, 코로나19 중증도에 따른 효율적 의료자원 운영 필요</li> <li>· 경북지역 음압병상 26개, 전남 총 811병상 확보 계획</li> <li>· 대남병원 치료중인 정신질환자 국립정신건강센터 이송</li> <li>· 대구시 의료기관 건강보험 선(先) 지급 특례 지원 시행</li> <li>· 2.27. 기준 총 127개 ‘국민안심병원’ 지정</li> <li>· 코로나 19 파견 의료인력 지원·운영 지침(안) 마련</li> <li>· 국방부, 코로나19 의료 및 검역지원, 병상 및 시설 기여 등 동참</li> <li>· 외교부, 우리 국민 입국 제한 또는 여행 제한 조치 외교력 적극 투입 대응</li> <li>· 사회복지시설 휴관 권고 및 돌봄 공백 대응계획</li> </ul>	<ul style="list-style-type: none"> <li>· 코로나19 확산대비 광화문세종대로 집회차막 철거</li> <li>· 서울시, 종교시설 방역강화 위한 예산 긴급지원</li> </ul>
	확진:59 완치:9		
'20.02.28.	확진:2,337(+571) 완치:27(+1) 사망:16(+3)	<ul style="list-style-type: none"> <li>· 국립보건연구원, 코로나19 대응 위한 민-관 협력 백신·치료 개발 추진</li> <li>· <b>‘자동차 이동형(Drive Thru) 선별진료 모범사례 표준운영모형 마련</b></li> <li>· 신천지 전체 국내 신도 194,781명 중 53.7% 확인, 유증상 1.4%</li> <li>· 청도 대남병원 코로나 19 확진자 60명, 국립정신건강센터 등으로 이송</li> <li>· 코로나19 긴급 대응 위한 재난 관련 기금 사용 활성화</li> <li>· 2.28. 기준 총 174개 ‘국민안심병원’ 지정</li> </ul>	<ul style="list-style-type: none"> <li>· <b>성동구 주상복합아파트 관련 집단발생 확진 증가</b></li> <li>· 서울시 신천지 28,317명 전수 조사, 유증상 217명, 고위험군 3,545명</li> <li>· 서울의료원 코로나19 전담병원 전환</li> <li>· 서울시와 일부 민간병원 음압 병상 부족사태 대응</li> <li>· 코로나19 피해자원 위해 공공사가 임대료 6개월간 50% 인하</li> <li>· 서울 지하철 총력다해 코로나 19 확산 방지</li> <li>· SNS 코로나19 응원 캠페인</li> </ul>
	확진:65 완치:9		
'20.02.29.	확진:3,150(+813) 완치:30(+3) 사망:17(+1)	<ul style="list-style-type: none"> <li>· 대구 893개 병상 사용중, 3.5.까지 1,000여개 병상 확보 예정</li> <li>- 검사 인력: 공중보건의 165명, 간호인력 10명 지원/군 운전인력 61명 지원</li> <li>- 전담병원 인력: 의사 50명, 간호인력 68명, 방사선사 2명, 임상심리사 2명</li> <li>· 경북지역 전담병원 지정, 환자 소개로 950병상 확보</li> <li>- 검사 인력 의사 9명, 청도 대남병원에 간호인력 46명 지원</li> <li>· 신천지 전수 조사 88.1% 완료, 1.9%(3,381명) 유증상</li> </ul>	-
	※미발표		
'20.03.01.	확진:3,736(+586) 완치:30(-) 사망:18(+1)	<ul style="list-style-type: none"> <li>· 확진자 중 대구 2,569명, 경북 514명, 경기 84명, 서울 82명 등</li> <li>· 중앙방역대책본부, <b>사회적 거리두기</b> 실천 당부</li> <li>· 건강취약계층 외출 자제, 마스크 착용 등 철저히</li> <li>- 65세 이상자, 만성질환자, 임산부 등</li> <li>· 국민안심병원 214개 지정</li> </ul>	-
	※미발표		
'20.03.02.	확진:4,212(+476) 완치:31(+1) 사망:22(+4)	<ul style="list-style-type: none"> <li>· 보건복지부, 2020년 업무계획 발표, 신종 감염병 등 공중보건 위기대응체계 고도화 등 밝힘</li> <li>- ▲감염병 위기 대응체계강화, ▲신속대응위한 현장 중심 추진체계 확충, ▲주요 감염병 예방·상시 관리 강화, ▲코로나19 사후 평가 및 과제 지속 발굴 등</li> <li>· 대구·경북 경증환자 위한 <b>생활치료센터 운영 시작</b>(대구1 센터 개소)</li> <li>· 대구·경북 등 진료·방역 종사 의료인의 보호장구 지속 지원, 확대</li> </ul>	<ul style="list-style-type: none"> <li>· 서울시, ‘차량이동 선별 진료소’ 4개소 운영</li> <li>· ‘보건소 선별진료소’ 50개로 확대</li> <li>· 박원순 시장, <b>‘사회적 거리두기’</b> 적극 동참 제안</li> <li>· 은평성모병원, 서울재활병원 지속 조치</li> </ul>
	확진:92 완치:13		
'20.03.03.	확진:4,812(+600) 완치:34(+3) 사망:28(+6)	<ul style="list-style-type: none"> <li>· 대구 신천지 전수조사 49.6% 완료, 양성판정률 62%</li> <li>· 코로나19 대구 진단검사 우선순위 변경 ‘신천지신도→일반시민’</li> <li>· 대구1 생활치료소 경증 확진자(138명) 입소 시작</li> <li>· 환자 중증도 따라 분류하여 병상 배정, 입원치료 병상 지속 확보</li> <li>· 중대본 1차 손실보상위원회 회의 개최(2.17.구성)</li> <li>· 대구 취약계층 돌봄 공백 발생, 긴급돌봄서비스 지원단 모집</li> <li>· (해외)이탈리아 확진자 2,036명, 사망자 52명 증가, 이란 총 확진자 2,336명, 사망자 77명 등 <b>해외 확진자 증가 추세</b></li> </ul>	<ul style="list-style-type: none"> <li>· 서울시 개학연기에 따른 돌봄공백, 긴급돌봄 지원</li> <li>· 취약계층 마스크 20만개 지원</li> </ul>
	확진:98 완치:15		

코로나19 발생 현황 및 정부 대응 요약

일자	국내 발생	정부	서울시
'20.03.04.	확진:5,328(+516) 완치:41(+7) 사망:32(+4)	<ul style="list-style-type: none"> <li>· 자동차 이동형 선별진료소 표준운영지침 마련 및 배포</li> <li>· 청도 대남병원 코로나19 확진 정신질환자 102명 상황                             <ul style="list-style-type: none"> <li>- 위중자 33명 국가지정격리병원으로 전원, 29명 국립정신건강센터로 전원, 33명 대남병원에 남아 코로나19 치료</li> </ul> </li> <li>· 청도대남병원 정신병동 환자 첫코로나19 완치, 정신질환자 진료지침 확정</li> <li>· 코로나19 「국민안심병원」 254개 지정</li> <li>· (해외)이탈리아 확진자 2,502명(+446명) 3월 15일까지 학교 폐쇄</li> </ul>	<ul style="list-style-type: none"> <li>· 동대문구 교회·PC방 관련 확진자 첫 발생</li> <li>· 서울시 COVID19 심리지원단 발족</li> <li>· 코로나19 2차 격리시설 서울 영어마을 수유캠프 추가 지정</li> <li>· 대구 장애인 시설 확진자 5명 시립병원 입원 지원</li> </ul>
	확진:99 완치:26		
'20.03.05.	확진:5,766(+438) 완치:88(+47) 사망:35(+3)	<ul style="list-style-type: none"> <li>· 경상북도 봉화군 노인의료복지시설 푸른요양원 47명 집단 확진                             <ul style="list-style-type: none"> <li>- 3.4. 2명 확진 포함 총 49명 확진자 발생</li> </ul> </li> <li>· 경기도 분당제생병원 관련 확진자 첫 발생</li> <li>· 감염병 특별관리지역 경북 경산 추가                             <ul style="list-style-type: none"> <li>- 경북 신천지 신도 확진자 중 절반가량 거주(135명), 지역 내 2차 감염 및 집단감염 사례 나타나고 있음</li> </ul> </li> <li>· 대구·경북 3개 생활치료센터 584명 경증환자 입소</li> <li>· 공중보건의 742명 조기입용, 대구·경북 470명 배치</li> </ul>	<ul style="list-style-type: none"> <li>· 코로나19 피해노동자 '스트레스·불안' 심리상담</li> </ul>
	확진:105 완치:26		
'20.03.06.	확진:6,284(+518) 완치:108(+20) 사망:42(+7)	<ul style="list-style-type: none"> <li>· 대구 한마음아파트 46명 확진자 발생, 코호트 격리</li> <li>· 치료역량 높은 상급종합병원 등 100여개 기관 중심 음압병상 확충 추진</li> <li>· 대구·경북 6개 생활치료센터 756명 경증환자 입소</li> <li>· 코로나19 관련 심리지원 체계 개편                             <ul style="list-style-type: none"> <li>- 대한신경정신의학회, 국가트라우마센터, 국립정신병원 등과 함께 격리자, 가족, 의료인 등 전방위 심리지원</li> </ul> </li> <li>· 국민안심병원 290개 지정</li> <li>· (해외)전 세계 감염자 10만명 돌파, 중국(80.6%), 한국(6.5%), 이란(4.7%), 이탈리아(3.8%) 순</li> <li>· (해외)이탈리아 일 확진자 796명, 이란 1,234명 증가. 유럽 및 미국, 일본 등지에서 지속 증가 추세</li> </ul>	-
	확진:106 완치:26		
'20.03.07.	확진:6,767(+438) 완치:118(+10) 사망:44(+2)	<ul style="list-style-type: none"> <li>· 취약계층 생활시설 예방적 보호 조치 강화                             <ul style="list-style-type: none"> <li>- 경기(3.1.) 경북(3.5.) 생활 시설 코호트 격리조치 시행</li> <li>- 전국 요양병원 추가 전수조사 시행(3.12.까지)</li> <li>- 사회복지시설 대응지침, 감염병 예방지침 시행</li> </ul> </li> <li>· 대구·경북·천안 8개 생활치료센터 1,110명 경증 환자 입소</li> <li>· 국민안심병원 303개 지정</li> <li>· 대구시 사회복지서비스원 격리 등 돌봄 필요한 취약계층 긴급돌봄서비스 실시</li> </ul>	-
	확진:112 완치:26		
'20.03.08.	확진:7,134(+367) 완치:130(+12) 사망:50(+6) ※미발표	<ul style="list-style-type: none"> <li>· 대구·경북·충남·충북 지역 10개 생활치료센터 개소, 1,180 입소</li> <li>· (해외)이탈리아 총 확진자 5,883명(사망자 233명), 롬바르디아 및 북부 14개 주 4월 3일까지 봉쇄 결정</li> </ul>	<ul style="list-style-type: none"> <li>· 사회적 거리두기 시민운동 '잠시멈춤' 확대</li> </ul>
stage 3_국내 수도권 중심 취약집단 집단감염 증가 / 해외 확진자 급증, 중국 외 국가 유입 확산세			
'20.03.09.	확진:7,382(+248) 완치:166(+36) 사망:51(+1)	<ul style="list-style-type: none"> <li>· 감염경로 불명확 사례 증가(서울 35.1%, 경북 28.1%, 대구 17.9% 등)                             <ul style="list-style-type: none"> <li>- 위험지역 방문 속임, 격리 상태이나 외부 활동 하는 등의 사례 지속 발생 영향</li> </ul> </li> <li>· 대구·경북 지역 확산세 둔화, 천안시 운동시설, 경로당, 노래방, 병원 등 집단발생 증가</li> <li>· 대구·경북지역 치료 병상 확보, 생활치료센터 개소 등 조치 노력                             <ul style="list-style-type: none"> <li>- 생활치료센터 총10개소, 1,663명 경증환자 입소</li> </ul> </li> <li>· 코로나19 관련 <b>마스크 5부제</b> 시작</li> <li>· 이탈리아, 이란, 일본 급증세로 이란 교민 귀국 지원 결정</li> <li>· 일본발 입국자 특별입국절차 운영 시작</li> <li>· (해외)이탈리아 확진자 7,375명, 사망자 366명으로 높은 치명률</li> </ul>	<ul style="list-style-type: none"> <li>· 구로구 콜센터 집단감염 발생</li> <li>· 자차구 역학조사 강화, 시 차원 '즉각대응반' 지원 강화</li> <li>· 신천지 법인 현장 실태조사</li> <li>· 시청 등 재택근무(SVPN 확대) 기반 구축</li> </ul>
	확진:130 완치:29		
'20.03.10.	확진:7,513(+131) 완치:247(+81) 사망:54(+3)	<ul style="list-style-type: none"> <li>· 국립보건연구원, 코로나19 치료제 개발 연구 본격화</li> <li>· 생활치료센터 총 12개소, 2,071명 경증환자 입소</li> <li>· 개학 연기로 인한 긴급돌봄 조치, 요양병원 지속 현장 점검</li> <li>· (해외)전 세계 109개국 확진자 11만4천여명, 치명률 3.52%(4,029명)</li> <li>· (해외)이탈리아 확진자 9천명대, 한국보다 확진자 많아짐. 스페인 확진자 급증으로 1,650명, 사망자 35명</li> <li>· (해외)WHO 전세계 국가 4가지 유형화(미발생국/발생국/집단감염 발생국/지역사회감염 발생국)</li> </ul>	<ul style="list-style-type: none"> <li>· 전 콜센터 긴급점검 실시                             <ul style="list-style-type: none"> <li>- 3.8. 구로 최초 확진자 발생, 이후 직원 및 가족 등 집단 확진</li> </ul> </li> <li>· 코로나19 전담구급대 운영, 음압형 이송장비 도입</li> <li>· 「재난 긴급생활지원」 정부 건의</li> <li>· 약국 마스크 판매 일손 지원</li> </ul>
	확진:156 완치:30		

코로나19 발생 현황 및 정부 대응 요약

일자	국내 발생	정부	서울시
'20.03.11.	<p>확진:7,755(+242) 완치:288(+41) 사망:60(+6)</p> <p>확진:205 완치:37</p>	<ul style="list-style-type: none"> <li>· 서울 구로 콜센터, 대구 콜센터 등 확진자 지속 발생</li> <li>· 고위험 사업장 집단감염 방지 집중 관리 방안 마련</li> <li>· 코로나19 「중증응급진료센터」 지정·운영</li> <li>· 국민안심병원 312개소 지정 및 이행상황 점검</li> <li>· 생활치료센터 13곳, 2,358명 경증환자 입소</li> <li>· 코로나19 스트레스, 한국심리학회, 대한신경정신의학회 등과 연계하여 지원</li> <li>· (해외)미국(1,075명) 및 스페인(2,115명) <b>확진자 대량 발생</b></li> </ul>	<ul style="list-style-type: none"> <li>· 구로콜센터관련 65명, 해외접촉 17명, 은평성모관련 14명 등</li> <li>· 취약계층 마스크 1만장 지원</li> </ul>
'20.03.12.	<p>확진:7,869(+114) 완치:333(+45) 사망:66(+6)</p> <p>확진:219 완치:38</p>	<ul style="list-style-type: none"> <li>· <b>WHO 질병 경계 수위 최고단계인 팬데믹 선언</b></li> <li>· 코로나19 예방을 위한 사업장 집중관리 지침 마련</li> <li>· <b>특별입국절차 대상 5개 국가 확대, 총 11개 국가 실시</b> - (현)중국, 홍콩마카오, 일본, 이탈리아, 이란+(추가)프랑스, 독일, 스페인, 영국, 네덜란드</li> <li>· 14개 생활치료센터 2,470명 경증환자 입소</li> <li>· (해외)이탈리아 확진자 12,462명, 사망자 827명, 전국 봉쇄령</li> <li>· (해외)미국 영국 제외 전 유럽 여행 30일간 금지, <b>유럽 각국의 방역 대응방식 급변, 국가별 확진자수 폭증</b></li> </ul>	<ul style="list-style-type: none"> <li>· <b>청년 긴급지원 사업 추진</b> - 알바 끊긴 청년 월50만원 청년수당 제공 등</li> <li>· 시민에 온라인 무료 공연 제공</li> </ul>
'20.03.13.	<p>확진:7,979(+110) 완치:510(+177) 사망:67(+1)</p> <p>확진:231 완치:40</p>	<ul style="list-style-type: none"> <li>· 최근 약20여명의 정부세종청사 공무원 확진</li> <li>· 신천지 신도 중 다중이용시설 종사자 전수 진단 검사 계획 발표</li> <li>· 감염병전담병원 69개소 보조금 290억 원 지급</li> <li>· 금융당국 「금융권 콜센터 코로나19 감염 예방 대책」 발표</li> </ul>	<ul style="list-style-type: none"> <li>· <b>동대문구 교회·PC방 집단감염 확인</b></li> <li>· 서울디지털재단, 서울의료원에 코로나19 자원로봇 도입</li> <li>· 태릉선수촌 올림픽의 집 코로나19 생활치료센터로 운영</li> <li>· 서울시 쪽방촌 전 세대에 긴급 구호품 지원</li> <li>· 25개 자치구 모든 임산부에게 마스크 총29만매 지급</li> <li>· 코로나19 피해노동자 전담 '노동권리대책반 운영'</li> </ul>
'20.03.14.	<p>확진:8,086(+107) 완치:714(+204) 사망:72(+5)</p> <p>확진:244 완치:44</p>	<ul style="list-style-type: none"> <li>· 정부청사 방역관리 강화</li> <li>· 공무원 대상 유연근무 이행지침 시행</li> <li>· 대구·경북지역 등 생활지원 및 긴급돌봄 추진현황 점검 - 대구·경북의 생활비지원, 유급휴가비 지원 현황 등</li> <li>· (해외)프랑스 16일부터 프랑스 내 모든 교육기관 휴교령</li> <li>· (해외)미국 국가비상사태 선포, 감염질환 인해 '09년 인플루엔자 이후 처음</li> </ul>	
'20.03.15.	<p>확진:8,162(+76) 완치:834(+120) 사망:75(+3)</p> <p>확진:248 완치:47</p>	<ul style="list-style-type: none"> <li>· '20.2.21. 이후 23일만에 확진자 수 100명 이하로 내려감</li> </ul>	
'20.03.16.	<p>확진:8,236(+74) 완치:1,137(+303) 사망:75(-)</p> <p>확진:254 완치:52</p>	<ul style="list-style-type: none"> <li>· <b>경기 성남시 은혜의강 교회, 일일 확진자 40명 이상 집단감염 발생 보고</b></li> <li>· 격리해제율 8.8%, 치명률 0.91%, 약 80.7% 집단발생과 연관</li> <li>· 대구, 경북 경산·청도·봉화 특별재난지역 선포</li> <li>· 코로나19 대응을 위한 의료기관 지원 계획 발표 - 건강보험지원 강화, 코로나 치료 필수비용 신속지원, 의료기관 응자 지원 등</li> <li>· 생활치료센터 16개, 2,620명 경증환자 입소</li> <li>· <b>특별입국절차 유럽발(發) 모든 항공노선 탑승자로 확대</b> - (현)11개 국가→(확대)아시아5개국+유럽발 항공노선 전체</li> <li>· (해외)이탈리아 확진자 2만4천여명, 스페인 8,744명, 전세계 치명률 4.01%</li> </ul>	<ul style="list-style-type: none"> <li>· 재난 긴급 생활비지원 시민 71.4% 찬성</li> <li>· 돌봄 중단된 장애인·어르신에 긴급돌봄 제공</li> <li>· '착한 마스크' 캠페인 지원</li> </ul>
'20.03.17.	<p>확진:8,320(+84) 완치:1,401(+264) 사망:81(+6)</p> <p>확진:267 완치:55</p>	<ul style="list-style-type: none"> <li>· '수도권 43명' vs '대구·경북 37명' 확진자 발생 역전, 수도권 방역 강화</li> <li>· <b>전국 유·초·중·고 4월 5일까지 2주 개학 연장</b></li> <li>· <b>특별입국절차 적용대상을 국내 모든 내·외국인 입국자로 확대</b> - (현)아시아5개국+유럽발 항공노선 → (확대)모든 내·외국인 입국자</li> <li>· 한국사회복지협의회 취약계층 마스크 1만5천여장 지원</li> </ul>	<ul style="list-style-type: none"> <li>· 생활치료시설 1,800병상 확보</li> <li>· 서울시, 복지일선 요양보호사에 마스크 6만8천매 지원</li> <li>· 집단감염 높은 사업장 시민제보, 불이익 노동자 구제 등</li> <li>· 신천지교 서울내 2개 지파 일부 종합행정조사</li> </ul>

코로나19 발생 현황 및 정부 대응 요약

일자	국내 발생	정부	서울시
'20.03.18.	<p>확진:8,413(+93) 완차:1,540(+139) 사망:84(+3)</p> <p>확진:270 완차:55</p>	<ul style="list-style-type: none"> <li>· 대구 요양병원 5곳에서 87명 확진, 집단감염 발생</li> <li>· <b>코로나19 추경, 대구·경북 지원 1조394억원, 감염병 대응 대폭 증액</b></li> <li>· <b>보건복지부 추경 3조6675억 원 확정, 감염병 대응역량 강화, 민생경제 지원 등에 투입</b></li> <li>· 한국-WHO 코로나19 임상연구 국제협력 전문가 회의 개최</li> <li>· 정부 코로나19 어려움 겪고 있는 소상공인 지원 대책 발표</li> <li>· (해외)세계 총 감염자 20만명 돌파, 중국 40.4%, 이탈리아 15.7%, 이란 8%, 독일 5.1%, 대한민국 4.2% 순</li> <li>· (해외)이탈리아 25일만에 누적 확진자 3만 넘어, 2,503명 사망</li> <li>· (해외)국가별 경기부양책, 국민 지원대책 마련</li> </ul>	<ul style="list-style-type: none"> <li>· 해외 접촉자 중심 확진 증가</li> <li>· <b>서울시 전국 최초 '재난 긴급생활비 지원' 시행</b></li> </ul>
'20.03.19.	<p>확진:8,565(+152) 완차:1,947(+407) 사망:91(+7)</p> <p>확진:282 완차:58</p>	<ul style="list-style-type: none"> <li>· 5일만에 확진자 100명대 진입, 대구 요양병원 등 집단감염에 의한 증가</li> <li>· 총 확진자 8,565명, 격리해제 1,947명, 사망자 91명, 치명률 1.06%</li> <li>· 대구·경북 지역 요양병원 표본 진단검사 시행</li> <li>· 이란 재외국민 귀국 지원, 방역 및 의료지원 대책 논의</li> <li>· (해외)이탈리아 확진자 3만5천여명, 이란 1만8천여명, 프랑스·미국 9천여명</li> <li>· (해외)보건의료체계별(공공vs민간주도) 감염병위기 대응 역량 논란</li> </ul>	<ul style="list-style-type: none"> <li>· <b>서울시 '코로나19 추경(안) 8,619억원 편성, 117.7만 가구 재난 긴급 지원</b></li> <li>· 다산콜센터 공공콜센터 최초 원격 재택근무시스템</li> </ul>
'20.03.20.	<p>확진:8,652(+87) 완차:2,233(+286) 사망:94(+3)</p> <p>확진:300 완차:64</p>	<ul style="list-style-type: none"> <li>· 대구 대실요양병원(64명), 경북 서요양병원 관련(30명) 등 다수 집단감염 발생</li> <li>· 복지부, 코로나19 대응 위해 긴급복지지원제도 개선</li> <li>· 유럽발(發) 입국자 대상 검역 강화 추진</li> <li>· (해외)총 사망자수 10,000명 이상, 이탈리아 34%, 중국 32.5%, 이란 12.8%, 스페인 8.3%, 프랑스 3.7%...잠정 치명률 4.09%</li> </ul>	<ul style="list-style-type: none"> <li>· 서울시, '코로나19 중증응급 진료센터' 9개소 지정, 유증상 중증환자 즉각 진료</li> </ul>
'20.03.21.	<p>확진:8,799(+147) 완차:2,612(+379) 사망:102(+8)</p> <p>확진:324 완차:64</p>	<ul style="list-style-type: none"> <li>· 이란 교민 귀국(80명), 유증상자 2명, KOICA 연수센터에서 격리 생활시작</li> <li>· 종교시설, 실내 체육시설, 유흥시설 15일간 운영 중단 권고</li> </ul>	
'20.03.22.	<p>확진:8,897(+98) 완차:2,909(+297) 사망:104(+2)</p> <p>확진:324 완차:64</p>	<ul style="list-style-type: none"> <li>· <b>유럽발 모든 입국자 코로나19 진단검사 실시, 재유입 막기 위한 조치 강화</b></li> <li>- 음성이어도 14일 자가격리 또는 능동감시 통해 사후관리 진행</li> <li>· 복지부, 코로나19 긴급복지지원제도 개선</li> <li>· 요양병원·요양시설 방역 관리 강화</li> <li>· (해외)총 확진자 4일만에 20만→30만 돌파, 중국(27%), 이탈리아(17.8%), 스페인(8.4%), 독일(7.8%), 미국(7.5%) 순, 한국(2.9%)은 8번째</li> <li>· (해외)이탈리아 총 확진자 53,578명, 사망자 4,825명, 잠정 치명률 9.00%</li> </ul>	<ul style="list-style-type: none"> <li>· 예배강행 의사 밝힌 2,209개 교회 현장 점검, 예배 중지 요청 및 7대 방역수칙의 준수 여부 점검</li> </ul>
'20.03.23.	<p>확진:8,961(+64) 완차:3,166(+257) 사망:111(+7)</p> <p>확진:330 완차:64</p>	<ul style="list-style-type: none"> <li>· 추가 확진자 64명 중 해외유입 14건(21.9%), 유럽·미주 유입 사례 지속 발생</li> <li>· 중대본 정례브리핑 비대면 방식 전환, 15일간 강력한 사회적 거리두기</li> <li>· 유럽발 입국자 유증상 152명 격리시설, 무증상 1,290명 임시생활시설 입소</li> <li>· (해외)전 세계 확진자 전일대비 10.66% 증가, 치명률 4.49%</li> <li>· (해외)이란 중남미 등 코로나19 진단 키트 요청 및 한국 대응법 공유 요청 증가</li> </ul>	<ul style="list-style-type: none"> <li>· 서울시, 종교집회 및 감염병 고위험사업장(실내 체육시설, 유흥시설 등) 점검 및 중단 권고</li> </ul>
'20.03.24.	<p>확진:9,037(+76) 완차:3,507(+341) 사망:120(+9)</p> <p>확진:336 완차:72</p>	<ul style="list-style-type: none"> <li>· 추가 확진자 76명 중 해외유입 22건(28.9%), 유럽 18건, 미주 4건 등</li> <li>· 중대본, 지자체 고강도 사회적 거리두기 현장점검 지속 실시</li> <li>· (해외)중국 신규확진자 78명 중 74명 해외 역유입, 역유입 대책마련 시급</li> </ul>	<ul style="list-style-type: none"> <li>· 해외유입 지속 증가, 미국 입국자 전원 자가격리 검토</li> <li>· 서울시, 최대 50만원 재난긴급생활비지원</li> </ul>
'20.03.25.	<p>확진:9,137(+100) 완차:3,730(+223) 사망:126(+6)</p> <p>확진:348 완차:72</p>	<ul style="list-style-type: none"> <li>· 추가 확진자 100명 중 해외유입 51건(51.0%), 유럽 29건, 미주 18건, 아시아 4건 등</li> <li>· 3.27.부터 미국발(發) 입국자에 대한 검역 강화방안 발표</li> <li>· 저소득층 230만 명 이동 263만 명, 노인일자리 참여자 54만 명에 소비쿠폰 지원</li> <li>· 전국 835만명 건강보험료 경감대상자 지정, 월 건강보험료 50% 3개월 간 지원</li> <li>· 코로나19로 운영 어려운 의료기관 위해 총 4,000억원 규모 융자 추진</li> <li>· (해외)미국 27일만에 확진자 5만명 넘어 새로운 진원지 오명 10대 사망자도 발생</li> </ul>	<ul style="list-style-type: none"> <li>· 구로구 소재 교회(만민중앙교회) 확진자 발생</li> <li>· <b>서울시 8619억원 추경 사업회 본회의 통과</b></li> <li>· <b>코로나19 피해소상공인 긴급 수혈 '열혈의 약속'</b></li> <li>- 신용공급확대 및 절차 혁신</li> </ul>



코로나19 발생 현황 및 정부 대응 요약

일자	국내 발생	정부	서울시
'20.03.26.	확진:9,241(+104) 완치:4,144(+414) 사망:131(+5)	<ul style="list-style-type: none"> <li>· 신규확진자 104명중 해외유입관련 39건(유럽25, 미주11, 아시아 3)</li> <li>· 검역강화 위해 인천공항 옥외 위생소 설치, 해외입국자 자가격리 강화</li> <li>· 국립보건연구원, 코로나19 치료제·백신실용화 연구 가속화</li> <li>· 개학연장 지속적인 논의, 강력한 사회적 거리두기 해야 생활방역 전환 가능</li> <li>· 지방자치단체별 코로나19로 인한 국민 생활안정 지원 대책 속속 발표</li> <li>· (해외)이탈리아 일 사망 743명, 총 7,503명 사망, 치명률 10.09%</li> </ul>	<ul style="list-style-type: none"> <li>· 서울 구로콜센터 확진자 160명(콜센터 건물 97명, 접촉자 63명), 수도권 내 가장 큰 집단감염 사례</li> <li>· 서울시 재난긴급생활비 30일 신청, 총117만7천가구에 온라인 5부제, 찾아가는 접수 등으로 신속 지원 계획</li> <li>· 서울시, 신천지 법인가 취소</li> </ul>
'20.03.27.	확진:9,332(+91) 완치:4,528(+384) 사망:139(+8)	<ul style="list-style-type: none"> <li>· 대구시 제이미주병원 62명 집단감염 발생                             <ul style="list-style-type: none"> <li>- 대구 대실요양병원과 동일 건물, 26일 1명 확진 후 직원 72명, 환자 286명 전수조사 결과 61명 추가 확진 판정 받음</li> </ul> </li> <li>· 미국발(發) 입국자 검역 강화                             <ul style="list-style-type: none"> <li>- 유증상 87명 공항내 진단검사 후 임시대기시설 대기, 무증상 1,207명 14일간 자가격리, 증상 발생시 즉각 코로나19 진단검사 실시</li> </ul> </li> <li>· 정부, 만 7세 미만 자녀를 둔 200만 가구 아동 1인당 40만원 아동돌봄쿠폰 지급</li> <li>· 학원, 종교시설 등 휴원 지속 권고 및 사회적거리두기 이행 상황 점검</li> <li>· 보건복지부, WHO에 한국 방역 대응 현황과 경험 공유</li> <li>· 정부, 코로나19 연구 자료(심평원 청구료 및 연구 성과 등) 국제 공개 방안 마련</li> <li>· (해외)총 확진자 50만명 돌파, 중국 16.2%, 이탈리아 14.86%, 미국 14.8% 등</li> </ul>	
'20.03.28.	확진:9,478(+146) 완치:4,811(+283) 사망:144(+5)	<ul style="list-style-type: none"> <li>· 대구소재 6개 병원 총85명(제이미주 74, 기타 11)확진됨, 대구시 요양병원 두차례 재검, 대구소재 정신병원 전수조사 결정</li> <li>· 실내체육시설 등 사회적 거리두기 이행상황 점검</li> <li>· 방호복 및 방역물품 국내 생산 기반 확대 계획</li> <li>· (해외)총 확진자 60만명 돌파, 미국 17.4%, 이탈리아 14.4%, 중국 13.5% 등</li> <li>· (해외)미국 확진자 총 104,463명, 사망자 1,702명, 확진자 10만명 돌파한 첫 번째 나라, 뉴욕 주 44,876명으로 절반 차지</li> </ul>	<ul style="list-style-type: none"> <li>· 구로구 소재 교회(만민중앙교회) 3월 25일부터 현재까지 7명 확진자 확인, 접촉자 조사중(교회 4명, 가족 등 접촉자 3명)</li> </ul>
'20.03.29.	확진:9,583(+105) 완치:5,033(+222) 사망:152(+8)	<ul style="list-style-type: none"> <li>· 신규확진자 중 해외유입 사례 41건(39%), 누적 412건(유럽 235, 미주109 등)</li> <li>· 보건복지부, 전국 약 200만 가구 1인당 40만원 아동돌봄쿠폰 지급</li> <li>· (해외)이탈리아 총확진자 92,472명 사망자 10,023명 최초 사망자 1만명 넘음</li> <li>· (해외)미국 확진자 12만명 넘음, 사망자 이틀만에 두배 증가, 2천명 돌파</li> </ul>	<ul style="list-style-type: none"> <li>· 박원순 시장 세계 45개 주요도시 시장들과 '코로나19 공동대응 화상회의' 서울의 노하우 공유</li> </ul>
'20.03.30.	확진:9,661(+78) 완치:5,228(+195) 사망:158(+6)	<ul style="list-style-type: none"> <li>· 모든 국가에서 입국하는 해외입국자 전원 14일 원칙적 격리 실시</li> <li>· 심평원 세계 확산 대응 돕기위해 국내 코로나19 환자 데이터 공개</li> <li>· (해외)전 세계 확진자 60만 넘은지 이틀만에 70만명 넘어, 미국(18.7%) 급증</li> </ul>	<ul style="list-style-type: none"> <li>· 서울시 '비상경제대책TF' 가동, 5인 미만 소상공인 무급휴직자에 월 최대 50만원 지원, 관광업 100억원 지원 등</li> </ul>
'20.03.31.	확진:9,786(+125) 완치:5,408(+180) 사망:162(+4)	<ul style="list-style-type: none"> <li>· <b>교육부, 최초 초중고 신학기 온라인 개학 실시</b>(4.9.이후 순차적 온라인 개학)</li> <li>· 유치원 및 어린이집 휴원 연장, 긴급보육 이용률 증가</li> <li>· 보건복지부 저소득층 230만 명 대상 소비쿠폰 지급 시작, 4인 가구 기준 4개월간 총 108~140만원 상당</li> <li>· 이탈리아 교민(530명) 임시항공편으로 인천공항 도착 예정(4.1.~2.)</li> </ul>	<ul style="list-style-type: none"> <li>· 서울시, 코로나19로 매출감소로 이종고 겪는 임차인지원 위한, '착한 임대인' 선정 등 다양한 지원 발표</li> </ul>

\*보건복지부 질병관리본부 및 서울시 공식 보도자료, 현황자료 기반 작성/ 확진자 전국 및 서울시(회색영역)

\*서울시 확진자 및 완치자 수는 공식 보도자료 발표일 기준 기입(미발표일 미기입), 발표 시간에 따라 당일 최종 확진자 수와 차이 있을 수 있음

### 3. 주요 뉴스

#### 코로나19 언론 동향

\*제목클릭 시 해당기사로 이동

##### ● 발생·치료 현황

- [코로나19 47명 늘어 총 1만284명...사망 186명·완치 6천598명\(연합뉴스\)](#)
- [46일만에 신규 환자 50명 이하..."하루 수치로 예단 경계"\(뉴시스\)](#)
- [완치 후 재확진 총 51건..."재감염보다 재활성화에 무게"\(뉴스핌\)](#)
- [정부 "코로나19 의료진 확진자 241명...지역사회 감염·진료 중 노출"\(뉴시스\)](#)
- [80세 이상 고령자 사망률 20% 육박...방역 당국 "외출 삼가야"\(경향신문\)](#)
- [해외서 코로나19 확진 우리 국민 36명...독일 9명 최다\(뉴스1\)](#)
- ["미군 72명 검체 국내서 판정...해외 수탁검사 요청"\(한국경제TV\)](#)
- [코로나19 환자 혈장치료?...정부 "치료지침, 전문가 의견수렴 중"\(연합뉴스\)](#)
- [서울 코로나19 확진자 563명...해외접촉 확진자 203명\(뉴시스\)](#)

##### ● 정책대응

- [정부 "美·유럽 폭발적 감염, 한국도 가능성...엄중 상황"\(SBS\)](#)
- [정세균 "수도권 대규모 감염땀, 서구 위기 한국에도...극복 어렵다"\(동아일보\)](#)
- [무증상-소규모 집단감염 이어지자... "거리두기 완화할때 아니다"\(동아일보\)](#)
- [사회적 거리두기 연장 목표→'신규 확진 50명 아래'...왜?\(뉴스1\)](#)
- [자가격리자 총 3만7248명...당국 "격리위반 59건, 엄중 처분"\(뉴스1\)](#)
- [자가격리 이탈 속출에...방역당국 전자팔찌 "고민중"\(한겨레\)](#)
- [의료진 감염 늘면서 방역 비상...정부 "의료인력 보호에 최선"\(라포르시안\)](#)
- ["집단감염 고위험시설 요양병원, 방역책임자 100% 지정 완료"\(메디파나뉴스\)](#)
- [방역당국 "주먹 악수도 코로나19 위험"...유세 중에도 2m 거리 두기 당부\(경향신문\)](#)
- [초·중·고교생부터 입원환자까지...오늘부터 공적마스크 대리구매 확대\(조선비즈\)](#)
- [일본, 해외수탁진단검사 사전신고 의무화...3중 포장 안전관리\(뉴시스\)](#)
- [인도 뉴델리 재외국민 220여명 특별기로 귀국...2차 특별기 운항 추진\(아시아경제\)](#)
- [박원순 "신천지 조치, 종교탄압 아냐...방역 방해에 책임 물은 것일뿐"\(아시아경제\)](#)
- [서울시 코로나19 피해자금 564개 신한·우리은행서 상담·접수시작\(와이즈경제\)](#)
- [서울시 '생활고' 문화예술계 50억원 긴급지원\(세계일보\)](#)

##### [온라인개학]

- [교육부, 온라인 개학 위해 '1만 커뮤니티' 출범\(세계일보\)](#)
- ['청각장애학생에 대한 온라인 학습 지원 정책 제안'\(연합뉴스\)](#)
- [대학생들 "코로나19로 수업권 침해...주거·생계 문제까지 위협"\(연합뉴스\)](#)

##### [경기부양책]

- [문 대통령 "코로나19 금융 대책 적시적소 시행 중요"...'신속성' 강조\(SBS\)](#)
- [각국, 코로나19 경제위기 대응에 목매는데... "韓도 더 적극적 대책 필요"\(세계일보\)](#)

## ● 경제현황

- [“세계가 이렇게 멈춘 것을 본 적 없다”…코로나 쇼크에 전세계 실업 폭증\(이투데이\)](#)
- [이스타항공, 정규직 300명 줄인다…항공업계 첫 구조조정\(한국경제TV\)](#)
- [코로나19 건설업계 특별용자 보름 만에 1500억원 돌파\(한겨레\)](#)
- [소비·생산·자금 ‘3중고’…한국 경제 “글로벌 금융위기 수준”\(매일일보\)](#)
- [코로나19로 10인 미만사업장 77%가 '휴업'\(뉴시스\)](#)

## ● 국제현황

- ['하루에만 10만명 ↑'…전세계 확진자 130만명 코앞\(아주경제\)](#)
- [미국 확진 33만, 사망 9500명…백악관 “약국도 가지 마라”\(중앙일보\)](#)
- [미국, 10센트짜리 검진 면봉도 부족…코로나19 장비 고갈 심각\(연합뉴스\)](#)
- [유럽 주요국 코로나19 안정화 국면 신호 뚜렷\(연합뉴스\)](#)
- [독일 코로나19 확진 10만 육박…시민 63% 정부대응 만족\(매일경제\)](#)
- [스웨덴 '집단면역 실험' 실패…확진자 120배 늘자 봉쇄 검토\(중앙일보\)](#)
- [“아베, 긴급사태 선언 의향 굳혀…이르면 7일 선언”\(한겨레\)](#)
- ['우한 봉쇄해제' 코로나19 재확산 우려 속 위험요소 여전\(연합뉴스\)](#)
- ['인구 대국' 인도·브라질, 빈민가 중심 코로나19 확산 우려\(한국일보\)](#)
- [중남미 코로나19 환자 3만명 넘어…브라질 환자 수 한국 추월\(헤럴드경제\)](#)
- [코로나 공포 타고 '인종차별 바이러스'도 지구촌 확산\(경향신문\)](#)

## ● 연구동향

- [치료제 개발 어디까지 … 대한민국의 선택은\(세이프타임즈\)](#)
- [“마스크에 남은 코로나19 바이러스 일주일간 살아남아”\(세계일보\)](#)
- [국내 연구팀, 코로나19 '무증상 잠복기 감염' 동물실험서 확인\(SBS\)](#)
- ["마스크 안쓰면 코로나 공기중 전파력 높아져"… 네이처지 논문\(조선비즈\)](#)
- [왜 젊은이도 코로나19로 사망할까…"ACE2변이·계면활성제 부족"\(연합뉴스\)](#)

## ● 오피니언, 기타

- [메르스에서 배운 것, 코로나19에서 배울 것\(한겨레\)](#)
- [온라인 개학, 교사 역량과 부모 돌봄에만 기대선 안 된다\(동아일보\)](#)
- [“기존 질서 무너져 내리는 중…공공성 강화로 대전환해야 할 때”\(한겨레\)](#)
- [WSJ “정은경 본부장, 한국 코로나 위기속 진짜 영웅”\(동아일보\)](#)
- [음압병상도 양극화… 울산·세종 가장 열악\(한국일보\)](#)
- [거리두기 2주 효과 있었다…확진자 지역사회 감염 7%\(뉴시스\)](#)
- [일본 "구충제 세포 수준 효과…안전성·유효성 미입증" \(메디컬타임즈\)](#)
- [개·고양이 이어 美동물원 호랑이도 코로나19 감염\(연합뉴스TV\)](#)

# [붙임1] 코로나19 환자의 중증도 분류

## ● 예시1. 대한의사협회 환자 중증도 분류 기준

- 장기요양시설, 장애인 시설에 입소한 경우는 한 단계 상승
- 각 단계에서 기준 증상이 해결되고 48시간 지나면 한 단계 아래로 전원가능

확진자 구분	분류 기준
무증상	• 아래조건 모두 충족 ① 의식명료 ② 50세 미만 ③ 기저질환 없음 ④ 해열제 복용없이 37.5도 미만 ⑤ 비흡연자
경증	• 의식명료하며 아래조건 하나이상 충족 ① 50세 미만 ② 기저질환 없음 ③ 해열제 복용하여 38도 이하 ④ 호흡곤란을 제외한 1개 이상 증상* ⑤ 흡연자
중증	• 의식명료하며 아래조건 하나이상 충족 ① 해열제 복용해도 38도 초과 ② 호흡곤란 또는 영상소견상 폐렴
위중	① 의식이 떨어진 경우 ② 중증의 호흡곤란 ③ 산소포화도 90% 이하 ④ 영상소견에서 중증도의 양측성 폐렴 또는 50% 이상 폐렴

\* 증상 : 두통, 기침, 인후통, 가래, 피로감, 근육통, 호흡곤란  
※ 출처 : 대한의사협회 코로나-19 대책본부 전문위원회 (2020.3.5.)

## ● 예시2. 수정된 조기경고점수(Modified Early Warning Score : MEWS)

변수	3	2	1	0	1	2	3
맥박(회/분)		≤40	41~50	51~100	101~110	111~130	≥131
수축기 혈압(mmHg)	≤70	71~80	81~100	101~199		≥200	
호흡수(회/분)		≤8		9~14	15~20	21~29	≥30
체온(°C)		≤35.0	35.1~36.0	36.1~37.4	≥37.5		
의식수준				정상	목소리 반응	통증 반응	무반응

\* 조기경고점수(early warning score) : 환자가 급격한 위급상태인지 여부를 판단하는 기준을 의미

## ● 중증도 분류에 대한 조치사항

위험정도	경증(저위험군)	중등중(중등도위험군)	중중(고위험군)	최중중(고위험군)
점수	0~4점	5~6점	7점 이상	7점 이상
모니터링 빈도	6~12시간	1~2시간	지속	지속
조치사항	• 대증치료 및 증상 경과 모니터링	• 대증치료 및 증상 경과 모니터링	• 기계호흡 등이 필요	• CRRT, ECMO 필요 • 비가역적 뇌손상, 다발장기부전, 말기 만성 간질환 또는 폐질환, 전이성 종양 같은 사망에 직면한 말기질환을 가진 환자

## ● 예시3. 영국 조기경고점수(National Early Warning Score : NEWS)

변수	3	2	1	0	1	2	3
산소포화도	≤91	92~93	94~95	≥96			
산소투여여부	예	예	아니오	아니오			
맥박	≤40		41~50	51~90	91~110	111~130	≥131
수축기 혈압	≤90	91~100	101~110	111~219			≥220
호흡수	≤8		9~11	12~20		21~24	≥25
체온	≤35.0		35.1~36.0	36.1~38.0	38.1~39.0	≥39.1	
의식수준				정상			이상

- 5점 이상 중등도, 7점 이상 중증

※ 예시2,3 출처 : 대한중환자학회·대한결핵및호흡기학회·대한감염학회·대한흉근요법학회. 코로나바이러스감염증-19 대응지침(중증환자용). (2020.3.2.)

## ● 고위험군

고위험군 연령	• 65세 이상
만성 기저질환	• 당뇨, 만성 신질환, 만성 간질환, 만성 폐질환, 만성 심혈관질환, 혈액암, 항암치료 암환자, 면역억제제 복용중인 환자, HIV 환자
특수상황	• 고도비만, 임신부, 투석환자, 이식환자, 흡연자
입원환자	• 실내 공기로 산소포화도 90 미만으로 초기 산소치료 필요 환자

※ 출처 : 보건복지부, 질병관리본부, 「코로나바이러스감염증-19 대응지침(제7-4판)」(지자체용)

## [붙임2] 전국 감염병전담병원 지정 현황

### [감염병전담병원 현황]

2020. 3. 13. 보도자료

지역(시도)	개소	기관명
서울	5	국립중앙의료원, 서울의료원, 서남병원, 서북병원, 보라매병원
부산	1	부산의료원
대구	7	대구의료원, 계명대 대구 동산병원(중구), 근로복지공단 대구병원, 대구보훈병원, 영남대병원, 대구가톨릭대병원, 계명대동산병원(달서구)
인천	5	인천의료원, 인하대학교병원, 길병원, 인천적십자병원, 백령병원
광주	2	빛고을전남대병원, 제2시립요양병원
대전	4	국군대전병원, 시립제2노인전문병원, 충남대병원, 대전보훈병원
울산	5	울산대학교병원, 동강병원, 울산시립노인병원, 중앙병원, 울산병원
세종	1	NK세종병원
경기	7	수원병원, 안성병원, 이천병원, 파주병원, 의정부병원, 포천병원, 성남시의료원
강원	5	원주의료원, 강릉의료원, 속초의료원, 삼척의료원, 영월의료원
충북	2	청주의료원, 충주의료원
충남	4	천안의료원, 공주의료원, 서산의료원, 홍성의료원
전북	3	군산의료원, 남원의료원, 진안군의료원
전남	3	목포시의료원, 순천의료원, 강진의료원
경북	6	포항의료원, 김천의료원, 안동의료원, 상주적십자병원, 영주적십자병원, 국군대구병원(경산)
경남	4	마산의료원, 국립마산병원, 근로복지공단 창원병원, 통영적십자병원
제주	3	제주의료원, 서귀포의료원, 제주대병원
<b>총합</b>	<b>67</b>	17개 시도, 67개소

※ 감염병전담병원 지정 해제 의료기관(2) : 울진군의료원(경북), 고려요양병원(울산)

※ 출처(3.13) : 보건복지부, 보도자료([http://www.mohw.go.kr/react/al/sal0301vw.jsp?PAR\\_MENU\\_ID=04&MENU\\_ID=0403&page=1&CONT\\_SEQ=353539](http://www.mohw.go.kr/react/al/sal0301vw.jsp?PAR_MENU_ID=04&MENU_ID=0403&page=1&CONT_SEQ=353539))

## [붙임3] 전국 국민안심병원 현황

### [국민안심병원 현황]

[서울시 외]

2020. 4. 6. 기준

부산		인천		대구		광주		대전		울산		세종		경기	
입원/외래	입원/외래	입원/외래	입원/외래	입원/외래	입원/외래	입원/외래	입원/외래	입원/외래	입원/외래	입원/외래	입원/외래	입원/외래	입원/외래	입원/외래	입원/외래
33	5	24	9	18	3	5	2	6	4	9	1	1	-	76	31

강원		충북		충남		전북		전남		경북		경남		제주	
입원/외래	입원/외래	입원/외래	입원/외래	입원/외래	입원/외래	입원/외래	입원/외래	입원/외래	입원/외래	입원/외래	입원/외래	입원/외래	입원/외래	입원/외래	입원/외래
8	2	10	-	11	4	11	3	14	7	16	2	28	4	4	2

출처(4.6) : 보건복지부, 질병관리본부, 코로나바이러스감염증-19(COVID-19) 마이크로페이지 ([https://www.mohw.go.kr/react/popup\\_200128.html](https://www.mohw.go.kr/react/popup_200128.html))

# [붙임3] 전국 국민안심병원 현황

## [서울시]

2020. 4. 6. 기준

연 번	2차지구	기관명	신청유형	전화번호
1	1	강남구 강남베드로병원	외래진료	02-1544-7522
2	2	강남구 강남차병원	외래진료	02-3468-3000
3	3	강남구 나누리병원	외래진료	1688-9797
4	4	강남구 리본한방병원	외래진료	02-546-1358
5	5	강남구 연세대학교강남세브란스병원	외래진료 및 입원	02-2019-2114
6	6	강남구 우리들병원	외래진료	02-513-8000
7	7	강남구 자생한방병원	외래진료	1577-0007
8	8	강남구 하나이비인후과병원	외래진료	02-6925-1111
9	1	강동구 강동경희대학교병원	외래진료 및 입원	02-440-8114
10	2	강동구 강동성심병원	외래진료	1588-4100
11	3	강동구 남기세병원	외래진료	1577-2533
12	4	강동구 중앙보훈병원	외래진료 및 입원	02-2225-1111
13	1	강서구 나누리병원	외래진료	1688-9797
14	2	강서구 이화여자대학교서울병원	외래진료 및 입원	1522-7000
15	1	관악구 심정병원	외래진료	02-1588-3330
16	2	관악구 에이치플러스양지병원	외래진료 및 입원	02-1877-8875
17	3	관악구 연세건우병원	외래진료	02-1644-4630
18	1	광진구 건국대학교병원	외래진료 및 입원	02-1588-1533
19	2	광진구 해민병원	외래진료	02-2049-9000
20	1	구로구 고려대학교구로병원	외래진료 및 입원	02-2626-1114
21	2	구로구 구로성심병원	외래진료	02-2067-1500
22	3	구로구 우리아이들병원	외래진료	02-858-0100
23	1	금천구 희명병원	외래진료 및 입원	02-804-0002
24	1	노원구 노원을지대학교병원	외래진료	02-970-8000
25	2	노원구 인제대학교 상계백병원	외래진료	02-950-1114
26	3	노원구 한국원자력의학원원자력병원	외래진료	02-970-2114
27	1	도봉구 한일병원	외래진료 및 입원	02-901-3114
28	2	도봉구 바로선병원	외래진료	1666-5853
29	1	동대문구 경희대학교병원	외래진료 및 입원	02-958-8114
30	2	동대문구 삼육서울병원	외래진료 및 입원	02-1577-3675
31	3	동대문구 서울성심병원	외래진료	02-966-1616
32	4	동대문구 코리아병원	외래진료	02-2281-9999
33	1	동작구 서울특별시보라매병원	외래진료	02-870-2114
34	2	동작구 중앙대학교병원	외래진료 및 입원	02-6299-1114
35	3	동작구 더본병원	외래진료	02-587-2299
36	1	서대문구 동신병원	외래진료	02-396-9161
37	2	서대문구 연세대학교 신촌세브란스병원	외래진료 및 입원	02-1599-1004
38	1	서초구 가톨릭대학교 서울성모병원	외래진료 및 입원	02-1588-1511
39	1	성동구 한양대학교병원	외래진료 및 입원	02-2290-8114
40	1	성북구 고려대학교안암병원	외래진료 및 입원	02-920-5114
41	2	성북구 성북우리아이들병원	외래진료	02-912-0100
42	3	성북구 서울척병원	외래진료	1599-0033
43	1	송파구 경찰병원	외래진료	02-3400-1114
44	2	송파구 한솔병원	외래진료	02-2147-6000
45	3	송파구 서울병원	외래진료	02-405-8501
46	1	양천구 메디힐병원	외래진료	02-2604-7551
47	2	양천구 이화여자대학교목동병원	외래진료 및 입원	02-2650-5114
48	3	양천구 흥익병원	외래진료	02-2693-5555
49	1	영등포구 가톨릭대학교 여의도성모병원	외래진료 및 입원	1661-7575
50	2	영등포구 명지성모병원	외래진료	1899-1475
51	3	영등포구 새길병원	외래진료	02-1522-0075
52	4	영등포구 성애병원	외래진료	1811-8114
53	5	영등포구 영등포병원	외래진료	02-2632-0013-8
54	6	영등포구 한림대학교 강남성심병원	외래진료 및 입원	02-829-5114
55	1	용산구 순천향대학교부속서울병원	외래진료 및 입원	02-709-9114
56	1	은평구 본서부병원	외래진료	02-3156-5000
57	2	은평구 은평성모병원	외래진료 및 입원	1811-7755
58	3	은평구 청구성심병원	외래진료	02-353-5511-9
59	1	종로구 강북삼성병원	외래진료 및 입원	02-2001-2001
60	2	종로구 서울대학교병원	외래진료 및 입원	02-1588-5700
61	3	종로구 서울적십자병원	외래진료	02-2002-8000
62	4	종로구 세란병원	외래진료	02-737-0181
63	1	중구 국립중앙의료원	외래진료	02-2260-7114
64	2	중구 인제대학교 서울백병원	외래진료	02-2270-0114
65	1	중랑구 녹색병원	외래진료	02-490-2000
66	2	중랑구 동부제일병원	외래진료	02-437-5011
67	3	중랑구 서울의료원	외래진료 및 입원	02-2276-7000
<b>총합</b>	<b>23개 자치구</b>	<b>67개소</b>	<b>외래 43개소 / 외래 및 입원 24개소</b>	

## [붙임4] 서울시 선별진료소 목록

연번	자치구	선별진료소	전화번호	연번	자치구	선별진료소	전화번호
1	강남구	강남구보건소*	02-3423-5555	40	서초구	학교법인가톨릭학원 가톨릭대학교 서울성모병원*	02-1588-1511
2	강남구	삼성서울병원*	02-3410-2114	41	서초구	서울특별시 어린이병원*	02-570-8000
3	강남구	연세대학교의과대학 강남세브란스병원*	02-2019-3114	42	성동구	성동구보건소*	02-2286-7172
4	강동구	강동경희대학교의대병원*	02-440-7000	43	성동구	한양대학교병원*	02-2290-8114
5	강동구	강동구보건소*	02-3425-8565	44	성동구	성동군자의원*	02-499-7785
6	강동구	성심의료재단강동성심병원*	02-2224-2358	45	성북구	성북구보건소*	02-2241-6022
7	강동구	한국보훈복지의료공단 중앙보훈병원*	02-2225-1100	46	성북구	(학)고려대학교의과대학 부속병원(인암병원)*	02-1577-0083
8	강북구	강북구보건소*	02-901-7706 02-901-7704	47	송파구	송파구보건소*	02-2147-3478-9
9	강서구	강서구보건소*	02-2600-5868	48	송파구	재단법인아산사회복지재단 서울아산병원*	02-3010-3114
10	강서구	이화여자대학교의과대학부속 서울병원*	02-1522-7000	49	송파구	경찰병원(아간 및 주말 미운영)*	02-3400-1124
11	관악구	관악구보건소*	02-879-7131	50	양천구	양천구보건소*	02-2620-3856
12	관악구	관악구보건소 신사동 코로나19 건강상담소	02-879-7241	51	양천구	서울특별시 서남병원*	02-1566-6688
13	관악구	에이치플러스양지병원*	02-1877-8875	52	양천구	이화여자대학교의과대학 부속목동병원*	02-1666-5000
14	광진구	광진구보건소*	02-450-1937	53	양천구	홍익병원*	02-2600-0620
15	광진구	광진구보건소 자양보건지소	02-450-7090	54	영등포구	영등포구보건소*	02-2670-4953
16	광진구	건국대학교병원*	02-1588-1533	55	영등포구	한림대학교강남성심병원*	02-829-5114
17	구로구	구로구보건소*	02-860-2003	56	영등포구	가톨릭대학교 여의도성모병원*	02-1661-7575
18	구로구	구로구보건소 가리봉동선별진료소*	02-860-2018	57	영등포구	성애의료재단성애병원*	02-840-7114
19	구로구	고려대학교의과대학부속구로병원*	02-2626-1114	58	영등포구	명지성모병원	02-829-7800
20	구로구	구로성심병원*	02-2067-1500	59	용산구	용산구보건소*	02-2199-8371~4
21	금천구	금천구보건소*	02-2627-2717	60	용산구	순천향대학교 부속 서울병원*	02-709-9114
22	금천구	독산보건분소	02-2627-1967	61	은평구	은평구보건소*	02-351-8640
23	금천구	희명병원*	02-2219-7231	62	은평구	서울특별시립 서북병원*	02-3156-3022
24	노원구	노원구보건소*	02-2116-3300-4	63	은평구	서울특별시 은평병원*	02-300-8060
25	노원구	노원을지대학교병원*	02-970-8000	64	은평구	가톨릭대학교 은평성모병원*	02-958-2114
26	노원구	인제대학교상계백병원*	02-950-1114	65	은평구	청구성심병원*	02-383-0129
27	도봉구	도봉구보건소*	02-2091-4483	66	종로구	종로구보건소*	02-2148-3557
28	동대문구	동대문구보건소*	02-2127-4283	67	종로구	강북삼성병원*	02-2001-2001
29	동대문구	경희대학교병원*	02-958-8114	68	종로구	서울적십자병원*	02-2002-8650
30	동대문구	삼육서울병원*	02-1577-3675	69	종로구	서울지구병원*	02-397-2018
31	동대문구	서울특별시동부병원*	02-920-9118-9	70	중구	인제대학교 서울백병원*	02-2270-0114
32	동대문구	서울성심병원*	02-966-1616	71	중구	중구보건소*	02-3396-5181
33	동작구	동작구보건소*	02-820-9465	72	중구	중구보건소 명동선별상담소	02-3396-5181
34	동작구	동작구보건소 신대방선별진료소	02-832-9404	73	종랑구	종랑구보건소*	02-2094-0800
35	동작구	보라매병원*	02-870-2114	74	종랑구	서울의료원*	02-2276-8333
36	마포구	마포구보건소*	02-3153-9037	75	서초구	舊소방학교	드라이브스루 선별진료소
37	서대문구	서대문구보건소*	02-330-8726	76	송파구	잠실주경기장	
38	서대문구	학교법인연세대학교 의과대학세브란스병원*	02-1599-1004	77	은평구	서울시립은평병원	
39	서초구	서초구보건소*	02-2155-8093	78	강서구	이대서울병원	

\* 검체채취 가능

\* 출처(4.6) : 보건복지부, 질병관리본부, 코로나바이러스감염증-19(COVID-19) 마이크로페이지([http://www.mohw.go.kr/react/popup\\_200128\\_3.html](http://www.mohw.go.kr/react/popup_200128_3.html))