

# 서울시 THE DAILY NEWS REVIEW - 32

(2020년 4월 6일 월요일)

## 코로나19 대응 주요 소식

발행일 2020.4.6.

발행처 서울시 공공보건의료재단 · 서울시 감염병관리지원단

발행인 김창보 · 최재필

홈페이지 [www.seoulhealth.kr](http://www.seoulhealth.kr) · [www.scdc.or.kr](http://www.scdc.or.kr)

- 코로나19 국내 81명 추가 확진으로 총 10,237명, 서울시 주말 28명 추가 확진 총 561명
- 전세계 확진자수 1,154,271명(중국 551%), 전일대비 811% 증가 (미국 12.68%, 영국 9.79%, 프랑스 6.63% 등)
- 국내 확진자 집단발병 82.7%·해외유입 6.8% '유행 장 학', 신규 확진자 절반이 해외유입 '입국자 관리 고민'
- 중대본 3월 22일 시작한 '강화된 사회적 거리두기' 2주간 연장하여 4월 19일까지 계속한다 발표
- 해외입국자 GIS 통합상황판 통해 다중 감시체계 구축, 무단 이탈시 '무관용 원칙'에 따라 엄정 처리
- 서울시, 코로나19 'AI 모니터링 콜시스템' 도입, 안전보호앱 미설치자, 격리해제자 대상 모니터링 사각지대 해소
- 정부, 긴급재난지원금 대상자 선정준 원칙 마련, 건강보험료 합산액 소득하위 70% 경우, 4인 가구 기준 100만원 지급
- 중대본, 코로나19 상황기운데 의료인력 안전한 환경 근무할 수 있도록 '감염예방 추진방안'을 마련시행

### 1. 발생 현황

#### 신종 코로나바이러스감염증-19 상황판

	확진환자 현황			검사 현황 <sup>4)</sup>			자가격리자 현황		
	확진자	사망자	격리해제	검사건수	검사중	결과음성	계	감시중	감시해제
서울시 <sup>1)</sup>	561	0	149	84,394	6,981	77,413	12,115	4,316	7,799
전 국 <sup>2)</sup>	10,237	183	6,463	450,996	19,571	431,425	-	-	-
전세계 <sup>3)</sup>	1,204,246	64,806	247,273	-	-	-	-	-	-

1) 서울시의 경우, '서울시 코로나19 발생동향' '20.04.06. 00시 기준  
 2) 전국의 경우, '질병관리본부' '20.04.05. 00시 기준  
 3) 전 세계의 경우, '2019-nCoV Global Cases (by Johns Hopkins CSSE)' '20.04.05. 15시 기준  
 4) 의사환자 및 조사대상 유증상자의 코로나19 검사 실시 현황

● 서울시 주말(토·일) 신규 확진환자 28명, 누적 확진환자는 총 561명

- 입원(격리)환자 412명, 격리해제 149명 / 질병관리본부 공식발표 확진환자 수는 552(미발표 9명)
- 4월 5일 00시 기준, 우리나라 사망자는 총 183명으로 치명률은 1.79%이며, 서울시는 사망자 없음

● 서울시 신규 확진자 환자구성 (2020.4.6. 00시 기준)

※ 확진일자는 서울시 기준이며, 추후 조정될 수 있음

구분	계	구로구 교회 관련	해외 여행력 (외국인 포함)	확진자와의 접촉력		조사중	통계 미포함 (인천검역소)
				해외 여행자	기타 확진자		
4월 5일(일)	9	1	6	1	-	1	-
4월 4일(토)	19	1	11	5	2	-	-
4월 3일(금)	20	-	14	1	3	2	-

● 서울시 주요 발생 원인별 현황 (2020.4.6. 00시 기준)

(단위: 명)

소계	구로구 콜센터 관련	해외접촉 관련	구로구 교회 관련	동대문구 관련 (교회,PC방)	동대문구 관련 (요양보호사)	은평성모병원 관련	성동구 주상복합 아파트 관리사무소 관련	종로구 관련	대구 방문	인천지 관련	타 시·도 확진자 접촉자	기타
561	98	201	40	20	8	14	13	10	11	3	24	119

※ 역학조사서 기반 1차 분류된 것으로, 진행사항에 따라 변경 가능, 기타는 산발 사례 또는 조사 중 포함

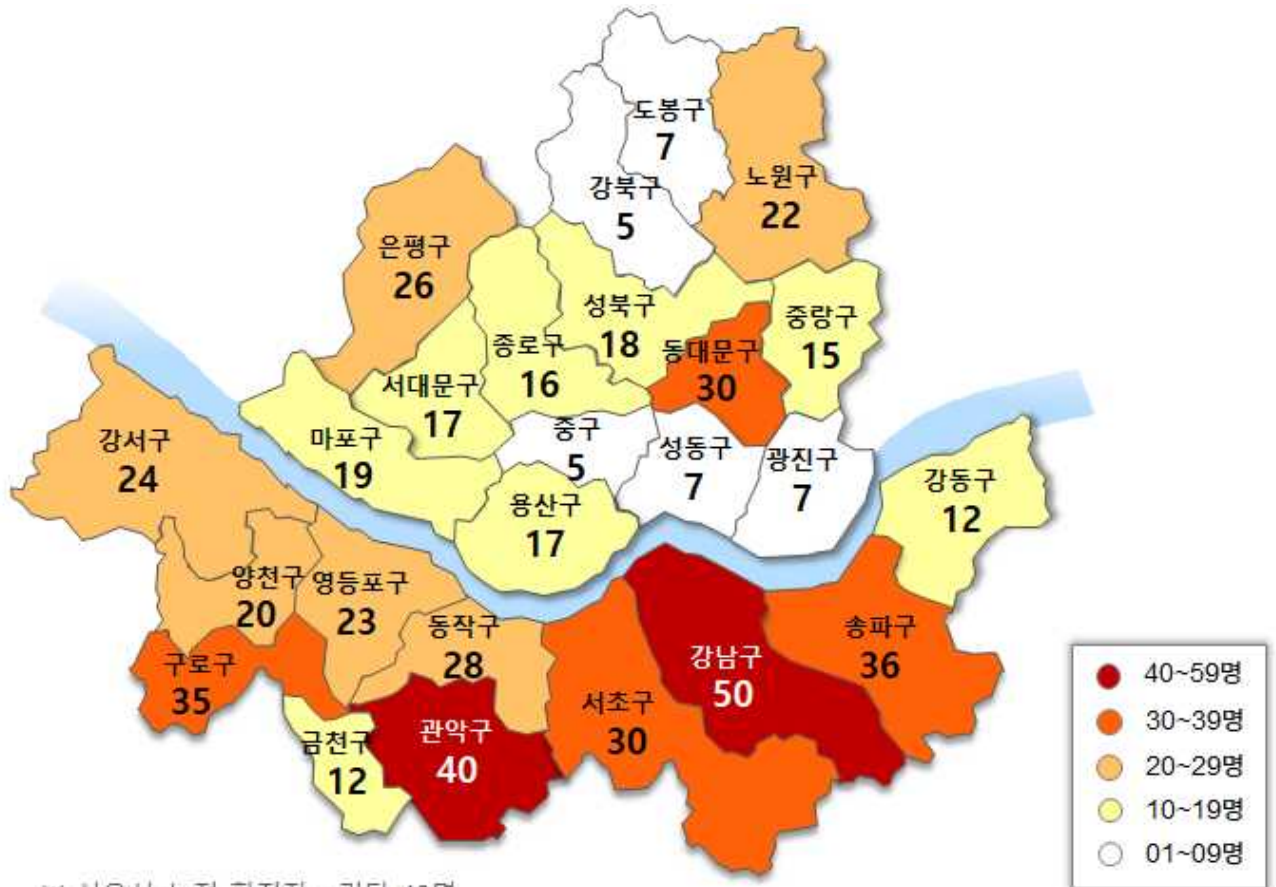
● 서울시 자치구별 확진자 발생 현황

- 4월 6일 00시 기준, 서울시 전체 확진자는 총 561명임 (거주지 기준으로 강남50, 관악40, 송파36, 구로35, 동대문30, 서초30, 동작28, 은평26, 강서24, 영등포23, 노원22, 양천20, 마포18, 성북18, 용산17, 서대문17, 종로16, 중랑15, 금천12, 강동12, 성동7, 광진7, 도봉7, 중구5, 강북5, 기타40(타시도 이관))

서울시 자치구별 코로나19 확진자 분포 현황

(단위: 명)

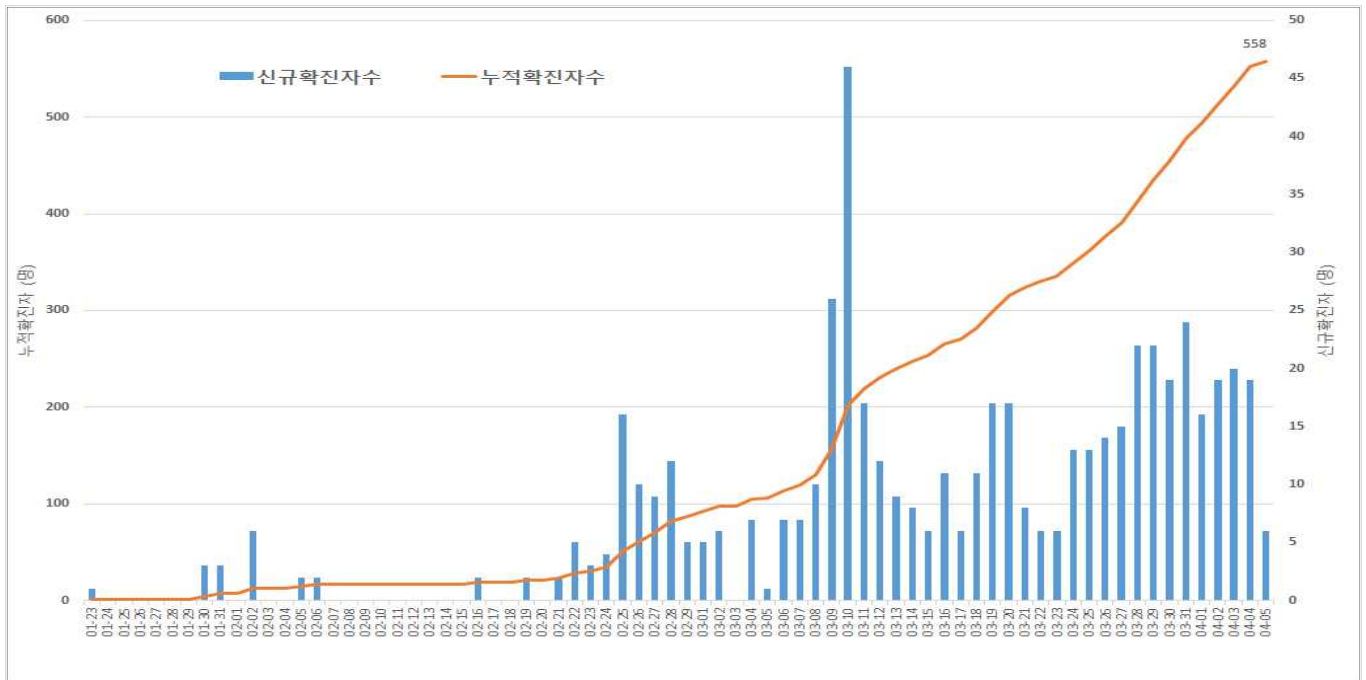
구분	종로	중구	용산	성동	광진	동대문	중랑	성북	강북	도봉	노원	은평	서대문	마포	양천	강서	구로	금천	영등포	동작	관악	서초	강남	송파	강동	기타	계
누계	16	5	17	7	7	30	15	18	5	7	22	26	17	19	20	24	35	12	23	28	40	30	50	36	12	40	561
4/5			2					2				1				1			1		1			1			9



※ 서울시 누적 확진자 : 기타 40명

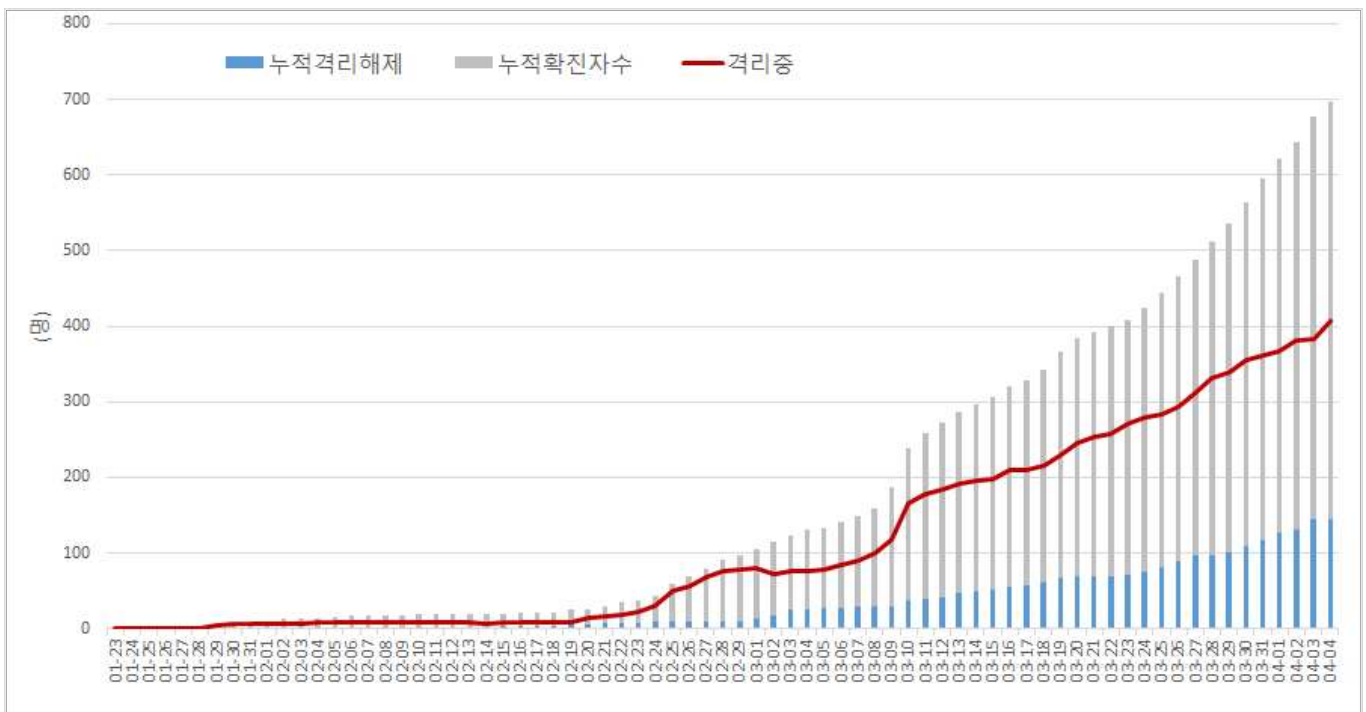
서울시 자치구별 확진자 발생 현황

1. 서울시 코로나19 신규 및 누적확진자 현황



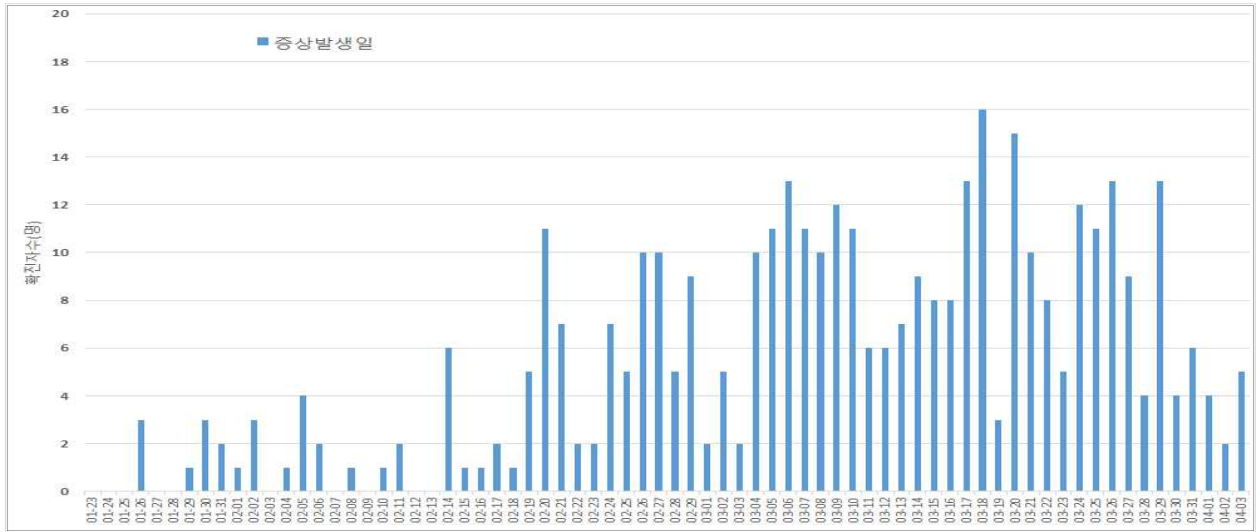
서울시 코로나19 신규 및 누적확진자 현황(명, 확진일 기준)

2. 서울시 코로나19 누적격리중 및 격리해제자 현황



서울시 코로나19 누적격리중 및 격리해제자자 현황(명, 확진일 기준)

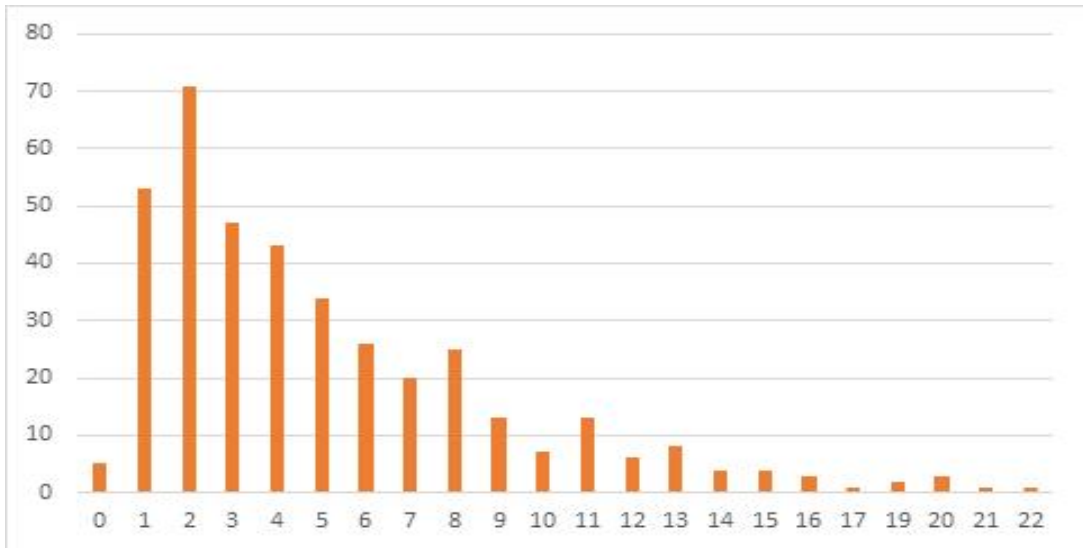
### 3. 증상발생일



서울시 코로나19 증상발현일 분포현황

#### 3-2. 증상 발생일-확진까지의 일자

증상이 있다고 답한 400명 중 증상 발현일이 없는 10명을 제외한 390명 포함



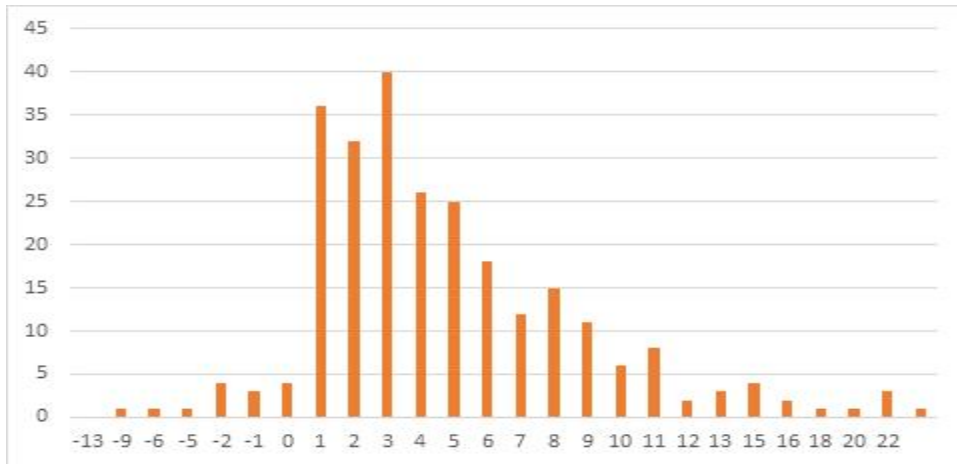
#### 3-3. 주별 증상 발생일 - 확진까지의 일자



#### 4. 증상일-격리일 분석

531명 중 격리되었던 396명 중 격리일이 있는 344명. 이 중 증상일이 있는 260명 포함

##### 4-1. 증상발생일 - 격리일까지의 일자

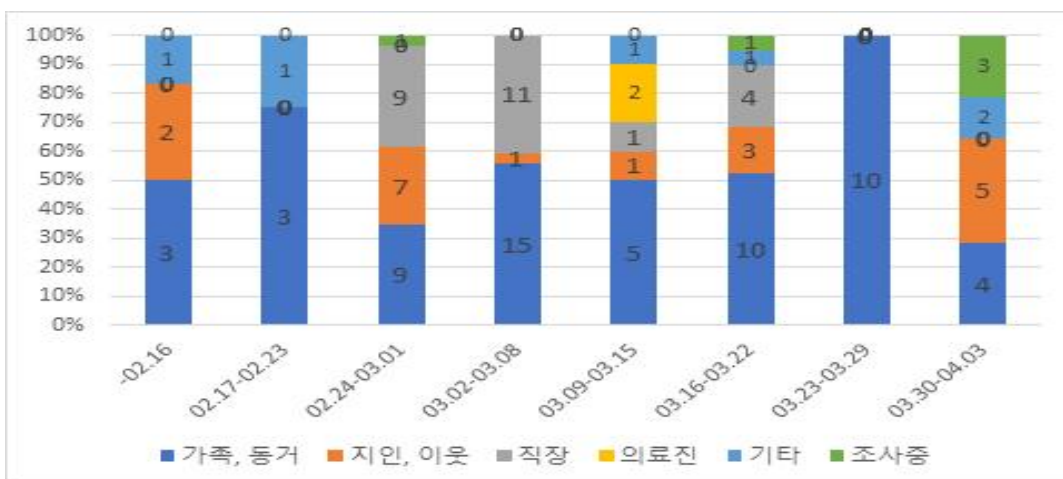


##### 4-2. 주별 증상 발생일 - 격리까지의 일자

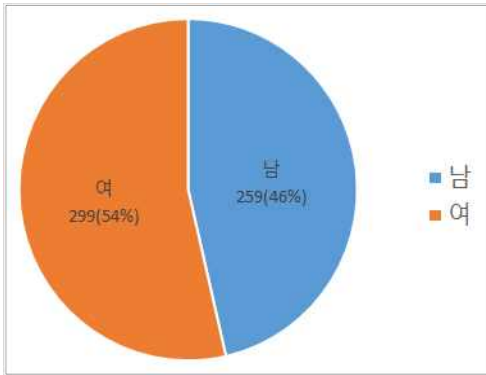


#### 5. 확진자 접촉으로 인한 2차 확진자 중 1차 확진자와의 관계 (N=116)

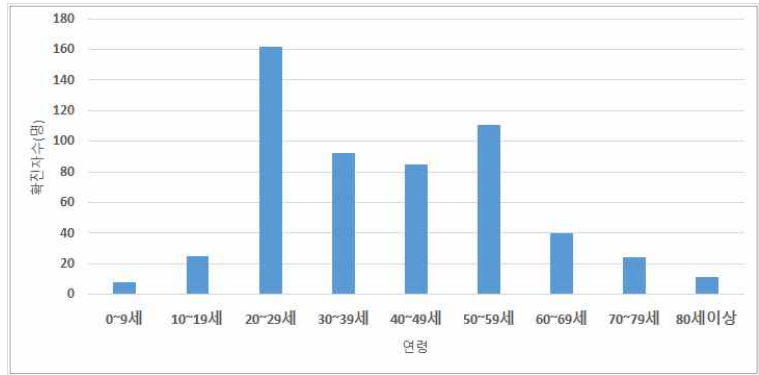
	가족, 동거	지인, 이웃	직장	의료진	기타	조사중
N	59	19	25	2	6	5
%	50.9	16.4	21.6	1.7	5.2	4.3



○ 성별·연령별 분포 (4.5. 10시 기준)



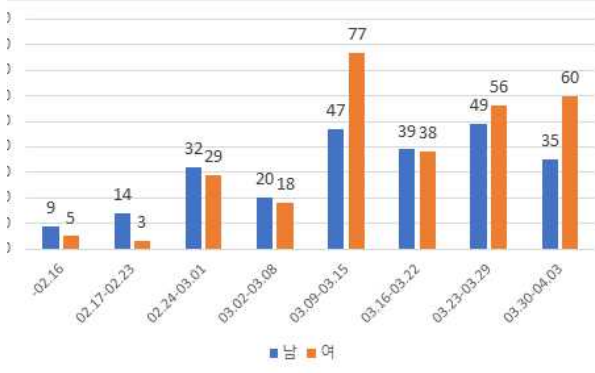
<성별>



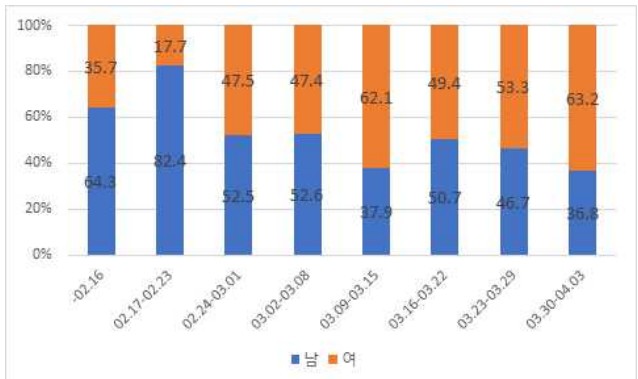
<연령별>

1. 주별 성별 분포

1-1. 주별 성별 N수

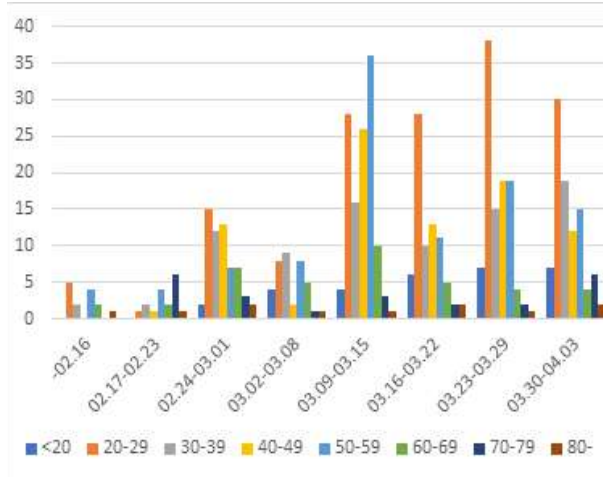


1-2. 주별 성별 %

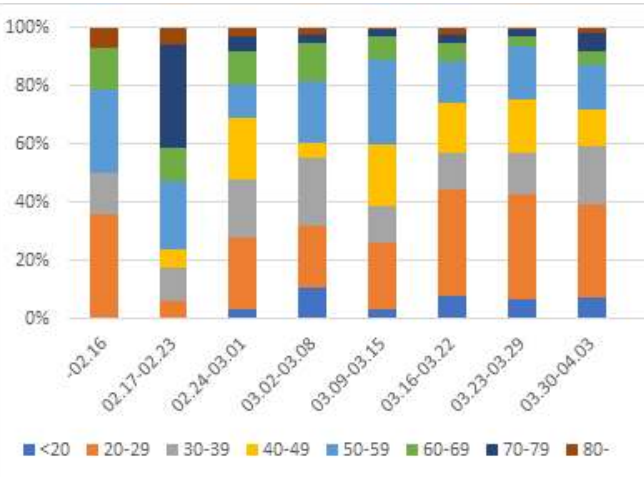


2. 주별 연령대 분포

2-1. 주별 연령대 N수



2-2. 주별 연령대 %



○ 자치구별 분포

서울시 자치구별 코로나19 확진자 분포 현황

(단위: 명)

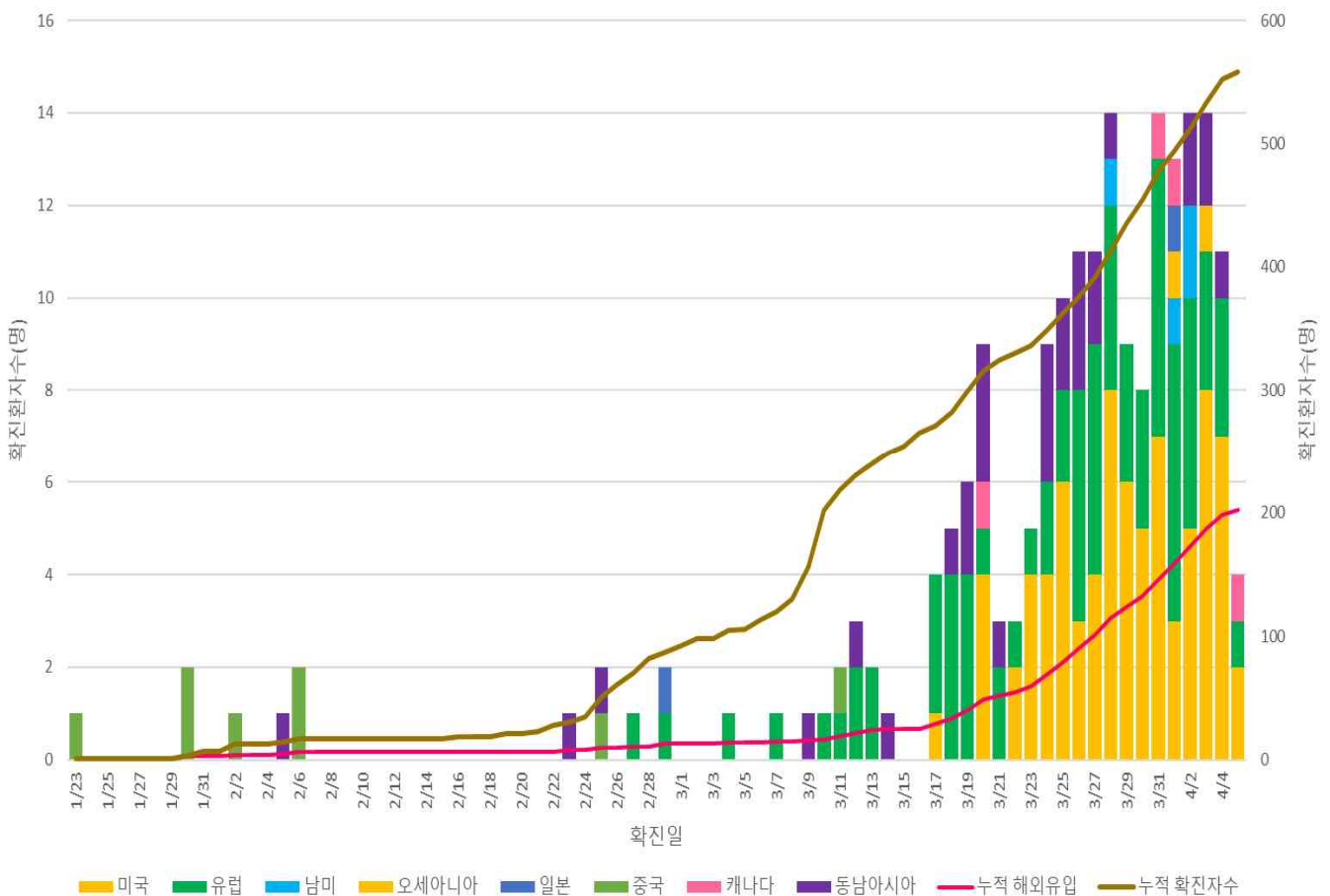
구분	종로	중구	용산	성동	광진	아도대문	중랑	성북	강북	도봉	노원	은평	서대문	마포	양천	강서	구로	금천	영등포	동작	관악	서초	강남	송파	강동	기타	계
누계	16	3	16	7	7	30	15	18	5	7	22	26	17	19	20	24	35	12	22	28	39	30	50	35	12	43	558
해외유입	4	2	10	2	6	5	7	6	1	4	4	6	7	9	1	7	3	1	5	10	7	19	29	21	7	19	202
해외유입률(%)	25.0	66.7	62.5	28.6	85.7	16.7	46.7	33.3	20.0	57.1	18.2	23.1	41.2	47.4	5.0	29.2	8.6	8.3	22.7	35.7	17.9	63.3	58.0	60.0	58.3	44.2	34.3

○ 확진자 해외유입 현황

서울시 자치구별 코로나19 해외유입 확진자 분포 현황

(단위: 명)

구분	미국	유럽	동남아시아	중국	일본	캐나다	남미	오세아니아	합계
누계	79	74	29	8	2	4	4	2	202
백분율(%)	39.1	36.6	14.4	4.0	2.0	2.0	1.0	1.0	100.0



서울시 코로나19 누적 해외유입 확진자 현황(명, 확진일 기준)



● 서울시 코로나19 해외접촉관련 및 주요 집단발생 현황

확진 일자	해외접촉 관련	상동구 주상북합 아파트 관련	은평성모병원 관련	동대문구 관련 (교회, PC방)	동대문구 관련 (요양보호사)	구로구 콜센터 관련	구로구 교회 관련
1월	1.23	1					
	1.30	2					
2월	2.02	1					
	2.05	1					
	2.06	1					
	2.07	1					
	2.19		1				
	2.20		1				
	2.21			1			
	2.22			1			
	2.23	1		2			
	2.24			1			
	2.25	3		1			
	2.26			6			
	2.27	1	1	2			
	2.28		3				
2.29	2						
3월	3.01		3				
	3.02		3				
	3.04	1	1		1		
	3.06					1	
	3.07	1					
	3.08				3	4	1
	3.09	1			1		21
	3.10				3		40
	3.11	1			4		8
	3.12	3			2		4
	3.13	2			2	1	
	3.14	1				2	2
	3.15						3
	3.16	1			2		3
	3.17	3			1		
	3.18	5			1		3
	3.19	6					6
	3.20	8					2
	3.21	3					
	3.22	3					2
	3.23	5					
3.24	9						
3.25	10					1	1
3.26	10						2
3.27	11						3
3.28	14						6
3.29	9						9
3.30	8						8
3.31	14					1	6
4월	4.01	13					1
	4.02	14				1	2
	4.03	14					
	4.04	11					1
	4.05	6					1
합계	201명	13명	14명	20명	8명	98명	40명

● 서울시 전체 선별진료소 지정 현황 (2020.4.5. 17시 서울시 일일보고 기준)

(단위: 개소)

합 계	자치구			의료기관					차량 이동식	해외입국자 전용
	소계	보건소내	임시 선별진료소 및 상담소	소계	국가 지정	지역 거점	국공립 병원	민간 병원		
93	45	38	7	43	5	6	7	25	4	1

※ 해외입국자 전용 선별진료소 운영 개시: 4. 3.(금) 10:00~ , 잠실운동장 서문 주차장

● 보건소 선별진료소 지정 현황 (2020.4.5. 17시 서울시 일일보고 기준)

(단위: 개소)

현황		세부현황		
설치 (A+B+C)	검체채취 가능 (A+B)	보건소 내 (A)	보건소 외 (B)	상담소 (C)
45	39	38*	1	6

\* (보건소 내 2개소 운영) 13개구(중구·성동·동대문·중랑·성북·강북·은평·양천·금천·동작·서초·강남·강동구)

(보건소 내 1개소 운영) 12개구(종로·용산·광진·도봉·노원·서대문·마포·강서·구로·영등포·관악·송파구)

※ 보건소 외 선별진료소 1개소: 구로구 가리봉동

※ 상담소 6개소 : 금천구, 동작구, 관악구, 광진구(자양보건지소, 세종대, 건국대)

● 자치구 보건소 선별진료소 운영 현황 (2020.4.5. 10시 서울시 일일보고 기준)

(단위 : 건)

날 짜	진 료		검 체		X-ray	
	계	누 계	계	누 계	계	누 계
4. 4.(토)	1,823	77,982	1,707	53,144	0	1,176
4. 3.(금)	2,204	76,159	2,160	51,437	0	1,176
4. 2.(목)	1,902	73,955	1,711	49,277	5	1,176
4. 1.(수)	1,587	72,053	1,403	47,566	2	1,171
3. 31.(화)	1,669	70,466	1,410	46,163	11	1,169
3. 30.(월)	2,403	68,797	2,019	44,753	1	1,158
3. 29.(일)	1,221	66,394	1,075	42,734	5	1,157
전일대비 증감	△381	1,823	△453	1,707	0	0

● 의료기관 선별진료소 운영 현황 (2020.4.5. 10시 서울시 일일보고 기준)

(단위: 건)

구분	진료		검체 검사		비고
	4.2.(목)	누계	4.2.(목)	누계	
계	1,891	81,227	1,187	43,578	
국가지정	259	12,986	109	6,048	
지역거점	315	13,337	255	10,207	
국공립병원	90	5,560	89	4,469	
민간병원	1,242	49,248	756	22,768	

※ 시립병원(서울의료원, 어린이·서북·보라매·동부·서남)은 4. 3. 18:00 기준 자료

● 차량이동식(Drive-Thru) 선별진료소 운영 현황 (2020.4.5. 10시 서울시 일일보고 기준)

(단위: 건)

구분	4.2.(목)			누계			비고
	진료인원	검사인원	양성건수	진료인원	검사인원	양성건수	
계	118	95	-	5,488	4,312	6	
은평병원	19	11	-	745	658	-	3.3.개소
舊소방학교	22	20	-	1,203	900	2	3.3.개소
잠실주경기장	42	29	-	2,139	1,361	1	3.3.개소
이대서울병원	35	35	-	1,401	1,393	3	3.5.개소

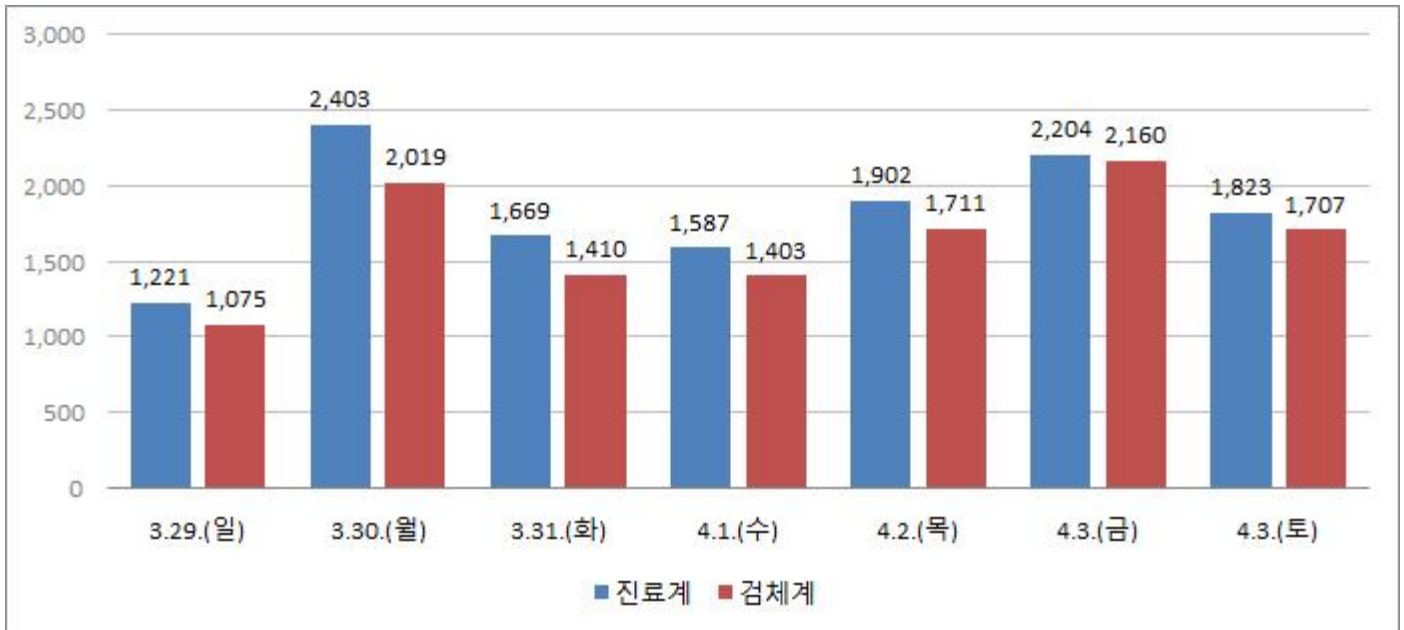
※ 전일 18시 보고 이후의 건수는 익일 누계에 바로 반영

※ 양성건수: 검체 후 통보 되어온 양성반응자수로 검사일과 동일하지 않음

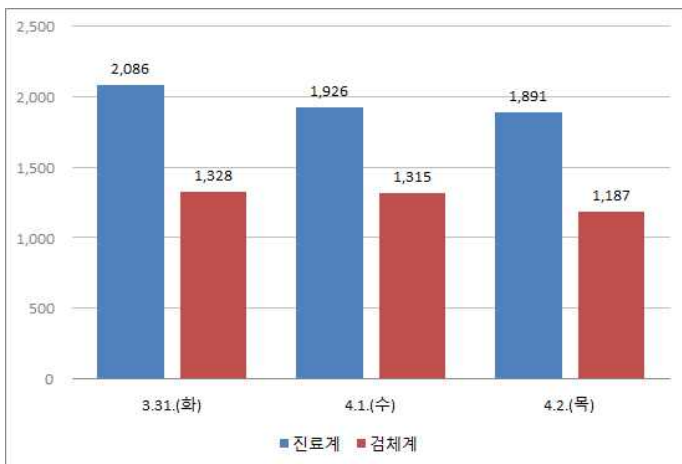
※ 운영시간 : 10:00~17:00 (이대서울병원 08:30~17:00, 토·일요일 미운영)

● 일자별 선별진료소 운영 현황

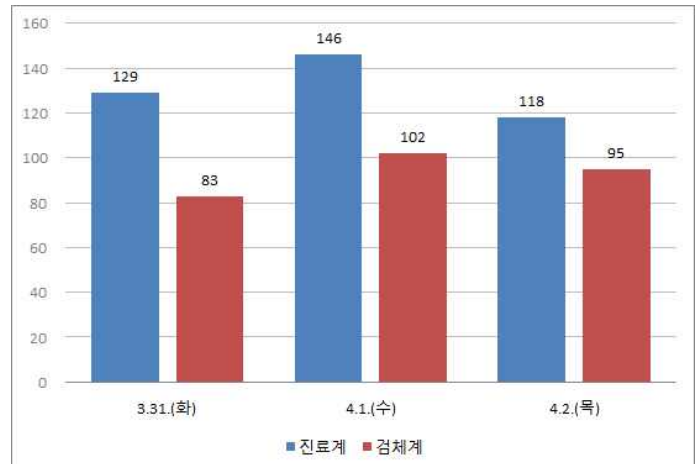
(단위: 건)



보건의료 선별진료소 운영 현황



의료기관 선별진료소 운영현황



차량이동식 선별진료소 운영현황

● **코로나19관련 심리지원 현황** (2020.4.5. 10시 서울시 일일보고 기준)

(단위 : 명)

구 분	격리자 및 가족		확진자 중 퇴원자		일반인		치료연계
	상담	정보제공	상담	문자전송	상담	정보제공	
누 계	2,456	14,103	26	105	3,431	8,843	42
4. 2.(목)	137	1,165	2	9	43	145	12

※ 정신건강복지센터, 자살예방센터 등

● **생활치료센터 심리지원 현황** (2020.4.5. 10시 서울시 일일보고 기준)

(단위 : 명, 건수)

구 분	초기평가	지속상담	정신과의뢰	정보제공(콘텐츠 등)	퇴원 후 연계
누 계	124	36	2	180	13
4. 2.(목)	22	2	0	16	0

※ 정신과 의뢰 : 보라매 정신과 전문의 진료 후 처방에 의해 상담 등 지속 관리

※ 콘텐츠 : 우울, 불안 등 심리 자가진단 및 관리 프로그램(카카오톡 등 휴대폰 어플 활용)

● **서울시 COVID19 심리지원단 실적 현황** (2020.4.2. 10시 서울시 일일보고 기준)

(단위 : 기준, 건수)

구 분	홈페이지(웹)			페이스북		광고노출
	콘텐츠	방문횟수	페이지뷰	콘텐츠	유기적 노출	
누 계	52	56,509	102,085	60	51,882	1,366,971
4. 1.(수)	0	1,430	3,042	1	1,415	75,793

※ 콘텐츠 : 카드뉴스, 동영상 등으로 이루어진 심리지원 콘텐츠

※ 유기적 노출 수 : 페이지를 구독하는 사람들에게 노출되거나 공유를 통해 노출된 횟수

※ 광고 노출 수 : 페이스북, 카카오프로모션, 구글 광고 등 유료 광고를 통해 노출된 횟수

● 국내 확진환자 발생 현황

- 국내 확진자는 10,237명(전일 00시 기준 대비 81명 추가)이며, 이 중 격리해제는 6,463명(전일 대비 138명 증가)으로 전체적으로 격리 중 환자는 감소함
- 사망자는 183명(전일 00시 기준 대비 6명 추가)으로 치명률은 1.79%로 확인됨
- 전국적으로 **약 82.6%는 집단발생(cluster)과 연관성**을 확인하였으며, 기타 조사·분류 중인 사례는 약 10.2%이고, 해외유입 사례가 7.2%임
- \* 전체 확진 사례 중 신천지 관련 집단발생은 5,208명(50.9%)임

국내 코로나19 발생 현황 (2020.4.5. 00:00 기준) (출처) 질병관리본부

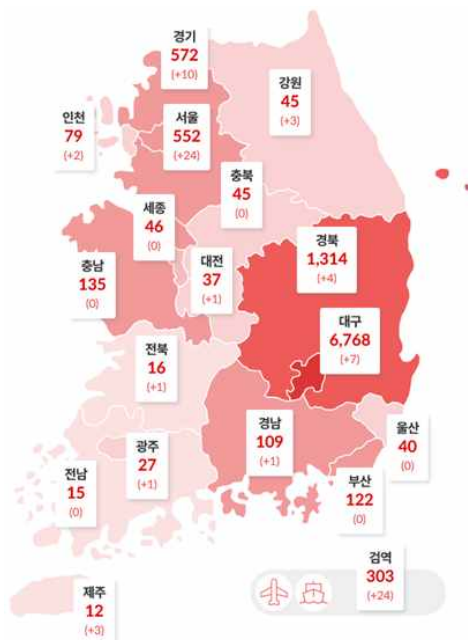
구분	총계	확진환자현황				검사현황		
		계	격리해제	격리 중	사망	계	검사 중	결과 음성
4.4.(토) 0시 기준	455,032	10,156	6,325	3,654	177	444,876	20,144	424,732
<b>4.5.(일) 0시 기준</b>	<b>461,233</b>	<b>10,237</b>	<b>6,463</b>	<b>3,591</b>	<b>183</b>	<b>450,996</b>	<b>19,571</b>	<b>431,425</b>
증감	6,201 (1.4%)	81 (0.8%)	138 (2.2%)	△63 (△1.7%)	6 (3.4%)	6,120 (1.4%)	△573 (△2.8%)	6,693 (1.6%)

- 새롭게 확진된 환자 81명의 현황

구분	합계	서울	부산	대구	인천	광주	대전	울산	세종	경기	강원	충북	충남	전북	전남	경북	경남	제주	검역
격리 중	3,591	407	29	1,868	54	12	19	12	31	357	20	17	33	9	11	371	32	8	301
격리 해제	6,463	145	90	4,773	25	15	18	27	15	208	24	28	102	7	4	899	77	4	2
사망	183	-	3	127	-	-	-	1	-	7	1	-	-	-	-	44	-	-	-
합계	<b>10,237</b>	<b>552</b>	<b>122</b>	<b>6,768</b>	<b>79</b>	<b>27</b>	<b>37</b>	<b>40</b>	<b>46</b>	<b>572</b>	<b>45</b>	<b>45</b>	<b>135</b>	<b>16</b>	<b>15</b>	<b>1,314</b>	<b>109</b>	<b>12</b>	<b>303</b>
증감	81	24	-	7	2	1	1	-	-	10	3	-	-	1	-	4	1	3	24
해외 유입	40	10	-	1	1	1	-	-	-	1	1	-	-	-	-	-	-	1	24
지역 발생	41	14	-	6	1	-	1	-	-	9	2	-	-	1	-	4	1	2	-

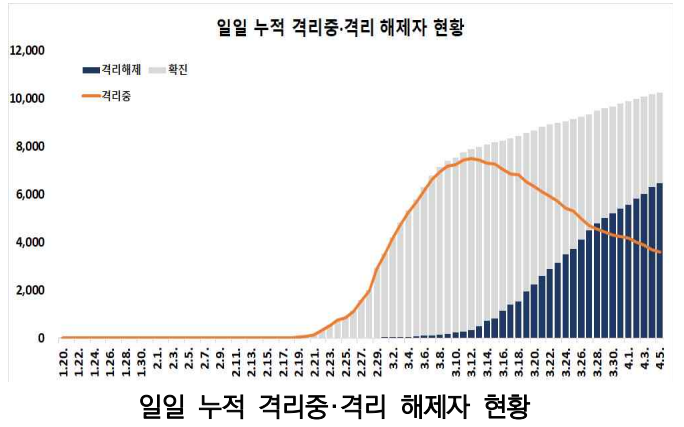
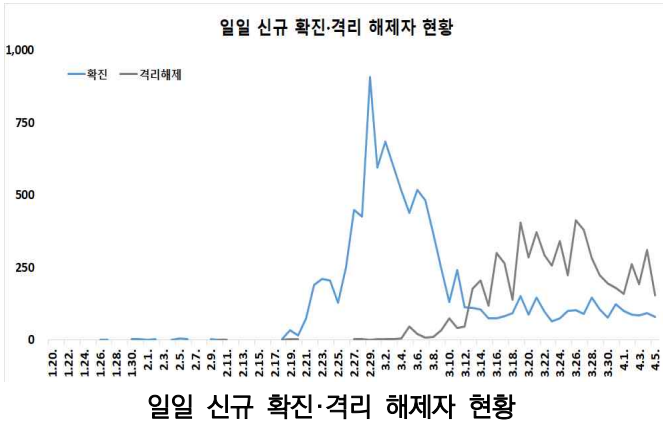
\* 4월 4일 0시부터 4월 5일 0시 사이에 질병관리본부로 신고, 접수된 자료 기준으로 신규 확진자 신고내역을 해외유입과 이외의 경우로 구분하여 잠정수치를 제시

\* 상기 통계는 모두 추후 역학조사 과정에서 변경될 수 있음



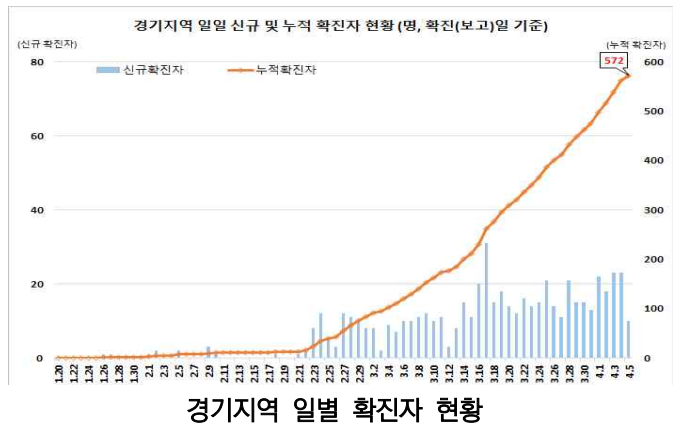
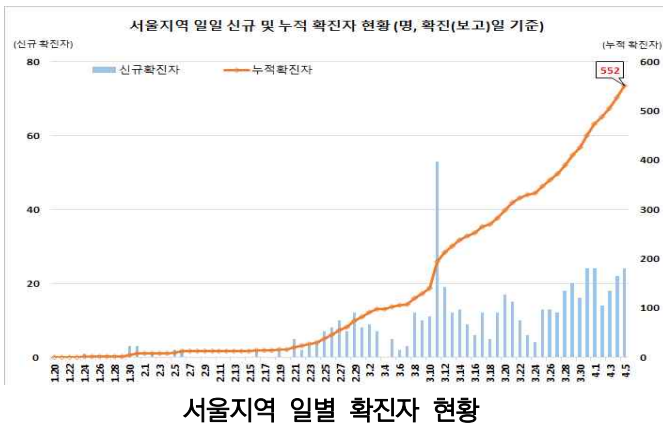
국내 확진자 분포 현황 (\*출처: 질병관리본부)

- 국내 일별 신규/누적 확진자 현황 (2020.4.5. 00:00 기준)



- \* 금일 0시 기준 국내 코로나19 확진환자는 총 10,237명(전일 0시 기준 81명 추가)으로 보고되었고 이 중 6,463명이 격리해제 되어, 격리해제 환자 수가 격리 중 환자 수보다 많아지는 추세임  
(격리 중 : 4.3. 3,867명 → 4.4. 3,654명 → 4.5. 3,591명 / 격리해제 : 4.3. 6,021명 → 4.4. 6,325명 → 4.5. 6,463명)
- \* 금일 신규 확진자 81명 중 검역과정에서 24명(29.6%)이 발생하였고, 서울 24명(29.6%), 경기 10명(12.3%), 대구 7명(8.6%)으로 서울·경기·대구가 전체의 50.6%를 차지함
- \* 또한, 신규 확진자 81명 중 해외유입 관련 사례가 40건(49.4%)으로 유럽 등에서의 해외유입 사례가 지속적으로 발생하고 있음  
· 유럽 16명, 미주 16명, 중국 외 아시아 8명 / 내국인 39명, 외국인 1명 / 검역 24명, 지역사회 16명
- \* 누적 확진자 10,237명 중 해외유입 관련 사례 741명(7.2%)으로 확인됨  
· 유럽 372명, 미주 264명, 중국 외 아시아 85명, 중국 17명, 아프리카 3명 / 내국인 683명, 외국인 58명 / 검역 303명, 지역사회 438명

- 서울/경기지역 일별 확진자 현황 (2020.4.5. 00:00 기준)

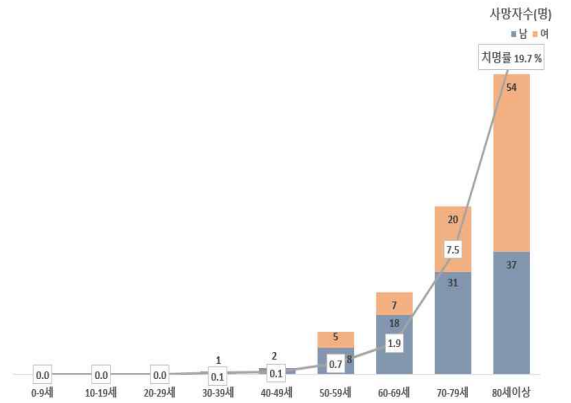
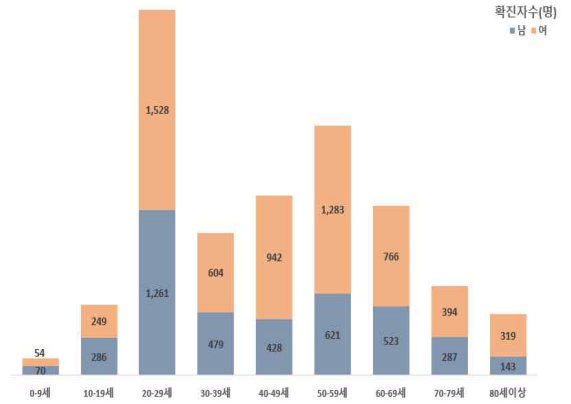


- \* 서울지역의 경우, 송파구 소재 서울아산병원에서 첫 번째 확진자와 같은 병동에 입원해 있던 환자 보호자 1명 추가 확진으로 역학조사 진행 중(누적 2명)
- \* 경기지역의 경우, 의정부시 소재 의정부성모병원에서 3월29일부터 현재까지 40명의 확진자가 확인됨(전일 대비 5명 추가 확진)  
· 확진자 40명 중 환자 14명, 직원 13명, 환자 보호자 및 기타 접촉자 13명(4.5. 0시 기준)

- 국내 코로나19 확진자 현황 (2020.4.5. 00시 기준)

국내 코로나19 확진자 성별·연령별 현황

구분	확진자	(%)	사망	(%)	치명률%	
계	10,237	(100.0)	183	(100.0)	1.79	
성별	남성	4,098	(40.03)	97	(53.01)	2.37
	여성	6,139	(59.97)	86	(46.99)	1.40
연령	80세 이상	462	(4.51)	91	(49.73)	19.70
	70-79	681	(6.65)	51	(27.87)	7.49
	60-69	1,289	(12.59)	25	(13.66)	1.94
	50-59	1,904	(18.60)	13	(7.10)	0.68
	40-49	1,370	(13.38)	2	(1.09)	0.15
	30-39	1,083	(10.58)	1	(0.55)	0.09
	20-29	2,789	(27.24)	0	(0.00)	-
	10-19	535	(5.23)	0	(0.00)	-
	0-9	124	(1.21)	0	(0.00)	-



국내 코로나19 확진자 성별·연령별 분포

\* 국내 확진자는 10,237명, 사망자는 183명으로 보고되었으며, 치명률은 1.79%로 확인됨

✓ 성별 분포 현황

- \* 성별로는 확진자에서 여성이 6,139명(59.97%)으로 남성 4,098명(40.03%)보다 높은 비율을 차지하였으나, 사망자의 경우에는 남성이 97명(53.01%)으로 여성 86명(46.99%) 보다 높은 비율을 차지함
- 성별에 따른 치명률은 4,098명의 확진자 중 97명이 숨진 남성에서 2.37%로 여성 1.40%보다 높은 치명률을 보임

✓ 연령별 분포 현황

- \* 확진자의 연령대는 20대에서 2,789명(27.24%)으로 가장 많은 비율을 차지하였으며, 50대 1,904명(18.60%), 40대 1,370명(13.38%), 60대 1,289명(12.59%) 순으로 나타남
- \* 사망자의 경우 확진자의 연령대와는 달리 60대 이상 고령층에서 167명(91.26%)으로 많은 비율을 차지함
- 연령대별 치명률은 462명의 확진자 중 91명이 숨진 80세 이상이 19.70%, 70대가 7.49%로, 여전히 7080 고령층에서 높은 치명률을 보임

● 국외 발생 현황

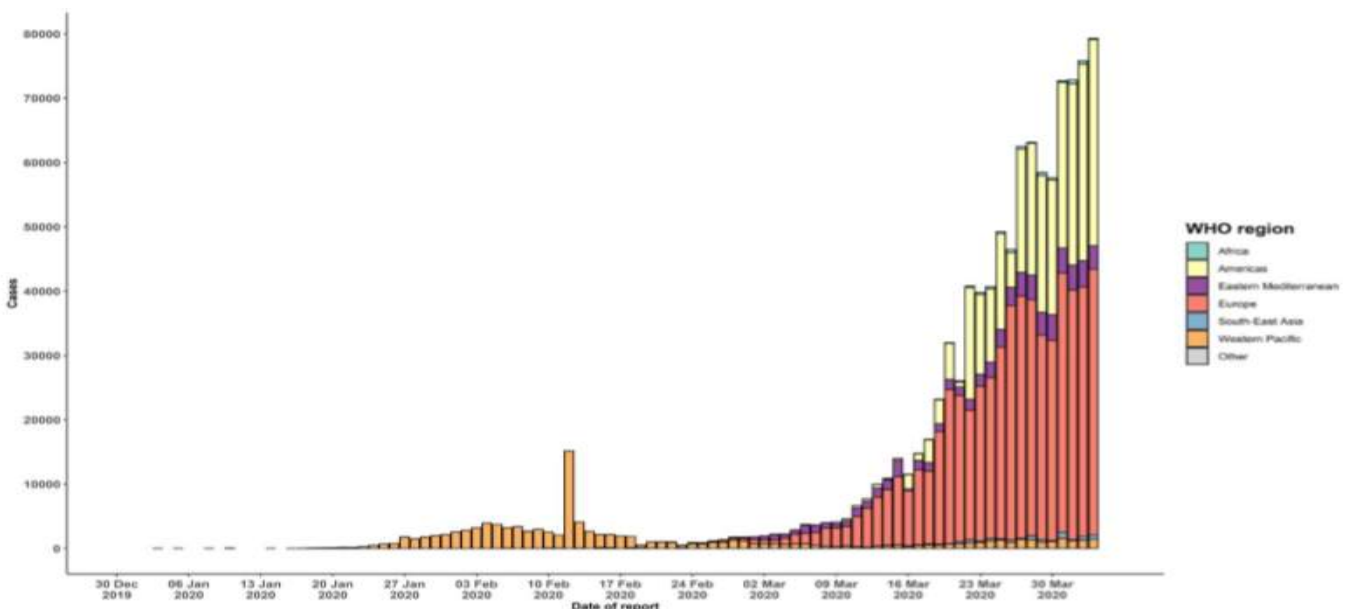
- 4.5.까지 보고된 국외 총 확진자수는 **1,154,271명으로** 전일 대비 **8.11% 증가(86,627명 신규환자)**
- 이 중 **63,580명(6,005명 추가)** 사망하여 치명률은 **5.51%(전일 5.39%)**로 확인됨

국가 및 지역	확진자수(명,%)	사망자수(명,%)	치명률(%)	증가율(%) *전일 대비
아시아	108,493 (9.40%)	3,922 (6.17%)	3.61%	2.26%
중동	74,041 (6.41%)	3,834 (6.03%)	<b>5.18%</b>	6.37%
아메리카	349,928 <b>(30.32%)</b>	9,505 <b>(14.95%)</b>	2.72%	<b>13.42%</b>
유럽	608,350 <b>(52.70%)</b>	46,154 <b>(72.59%)</b>	<b>7.59%</b>	6.60%
오세아니아	6,286 (0.54%)	29 (0.05%)	0.46%	4.66%
아프리카	4,076 (0.35%)	85 (0.13%)	2.09%	4.35%
기타*(섬, 영토 등)	3,097 (0.27%)	51 (0.08%)	1.65%	<b>9.40%</b>
전세계	1,154,271 (100.00%)	63,580 (100.00%)	5.51%	8.11%

\* 치명률=사망자수/확진자수\*100, \*기타 영토는 WHO situation report 기준, \*증가율=(당일확진자-전일확진자)/전일확진자\*100  
**전 세계 코로나19 치명률 현황 (2020. 4. 5. 00:00 기준) (출처) [질병관리본부](#)**



코로나19 확산 현황 (2020. 4. 5. 기준) (출처) [2019-nCoV Global Cases \(by Johns Hopkins CSSE\)](#)



코로나19 발생 현황 (2020. 4. 4. 18:00 기준) (출처) [WHO Situation Report](#)



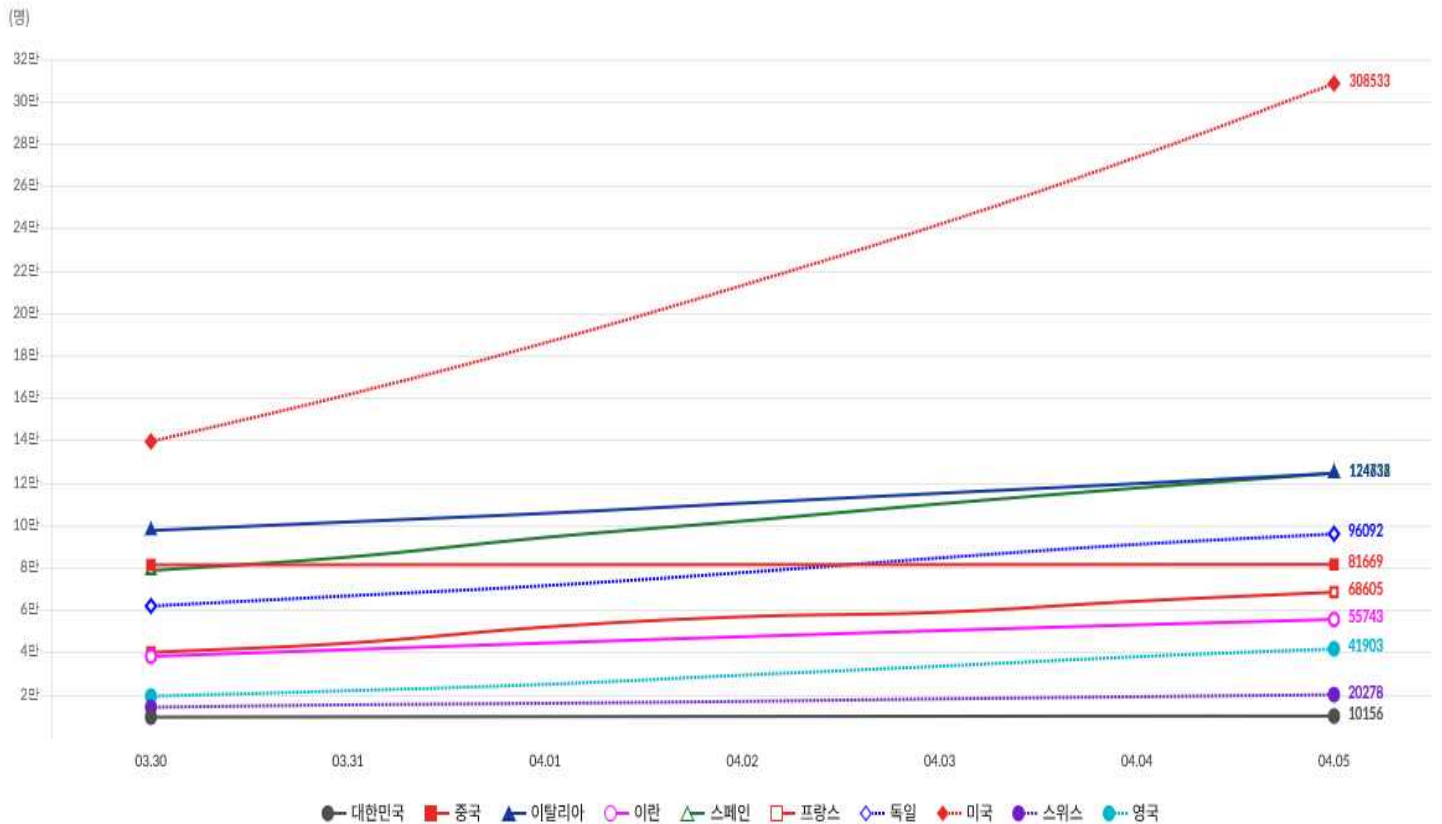
● **주요 국가별 발생 현황** (2020. 4. 5. 00:00 기준) (출처) 질병관리본부

- 치명률은 이탈리아 12.33%, 프랑스 11.02%, 영국 10.29%, 스페인 9.42%, 프랑스 6.19%, 독일 4.08% 순으로 높았음. 치명률은 유병기간이 늘어나면서 더욱 증가할 전망
- 전일 대비 확진자 증가율은 미국 12.65%, 영국 9.79%, 프랑스 6.63%, 스페인 5.97%, 독일 5.41%, 스위스 5.05%, 이란 4.81%, 스페인 4.01% 순으로 높았음

국가	확진자 수(명)							누적 사망자 수(명)	전일대비 확진자 증가율(%)	치명률(%)
	3.30	3.31	4.1	4.2	4.3	4.4	4.5			
미국	139,675	161,807	186,265	213,372	242,182	273,880	308,533	8,376	<b>12.65</b>	2.71
스페인	78,797	85,159	94,417	102,136	110,238	117,710	124,736	11,744	<b>5.97</b>	<b>9.42</b>
이탈리아	97,689	101,739	105,792	110,574	115,242	119,827	124,632	15,362	4.01	<b>12.33</b>
독일	62,095	66,885	71,690	77,872	84,788	91,159	96,092	1,444	<b>5.41</b>	1.50
중국	81,470	81,518	81,554	81,589	81,589	81,639	81,669	3,329	0.04	4.08
프랑스	40,174	44,550	52,128	56,989	59,105	64,338	68,605	7,560	<b>6.63</b>	<b>11.02</b>
이란	38,309	41,495	44,606	47,593	50,468	53,183	55,743	3,452	4.81	6.19
영국	19,522	22,141	25,150	29,474	33,718	38,168	41,903	4,313	<b>9.79</b>	<b>10.29</b>
스위스	14,336	15,475	16,176	17,139	18,267	19,303	20,278	540	<b>5.05</b>	2.66
한국	9,661	9,786	9,887	9,976	10,062	10,156	10,237	183	0.08	1.79

총 국가수	174	174	174	177	177	178	178			
전세계 총환자수	695,624	760,352	832,137	907,281	983,445	1,067,644	1,154,271	-	8.11%	<b>5.51%</b>
전세계 총사망자수	33,096	36,634	41,105	45,703	50,831	57,575	63,580			

주요 발생국가 주간 동향



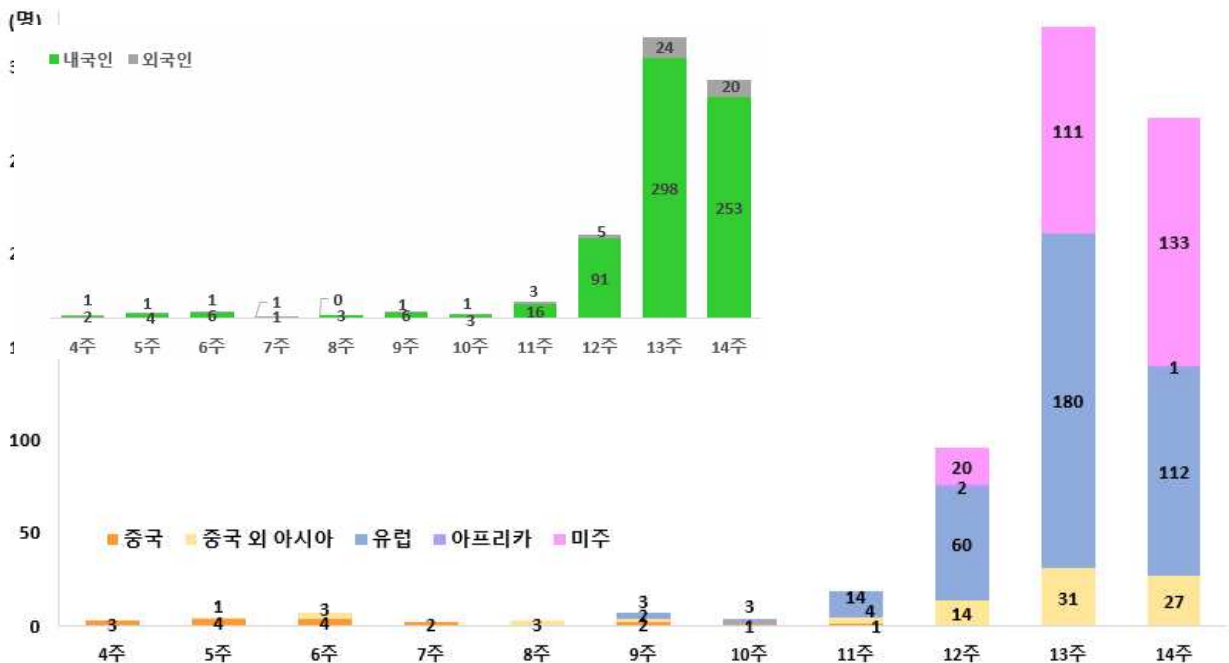
● 해외유입 현황 (2020. 4. 5. 0:00 기준) (출처) [질병관리본부](#)

- 모든 국가 입국자는 14일 자가격리를 원칙으로 하고, 단기 체류 외국인은 시설격리하며, 시설 격리 비용을 징수

구분	합계	유입국가					확인 단계		국적	
		중국	외 아시아	유럽	미주	아프리카	검역단계	지역사회	내국인	외국인
신규	40	0	8	16	16	0	24	16	39	1
누계	741	17(2.3%)	85(11.5%)	372(50.2%)	264(35.6%)	3(0.4%)	303(40.9%)	438(59.1%)	683(92.2%)	58(7.8%)

- 검역조사 과정에서 거짓 서류를 제출한 경우 검역법 위반으로 1년 이하의 징역 또는 1,000만 원 이하의 벌금이 부과될 수 있으며, 자발적인 사실 신고로 조기에 검사를 받는 것이 본인, 가족, 공동체를 위해 중요함
- 해외입국자가 격리 규정을 지키지 않는 경우 감염병예방법 위반으로 1년 이하의 징역 또는 1,000만 원 이하의 벌금(4.5 시행)이 부과, 외국인은 출입국관리법에 따라 강제추방, 입국금지 등의 대상이 될 수 있음

주차	확진자수(명)	여행국
04	중국 3	-
05	중국 4	-
	중국 외 아시아 1	일본
06	중국 4	-
	중국 외 아시아 3	태국, 싱가포르
07	중국 2	-
08	중국 외 아시아 3	싱가포르, 말레이시아, 베트남, 캄보디아, 홍콩
09	중국 2	-
	중국 외 아시아 2	태국, 일본
10	유럽 3	독일, 터키, 이탈리아, 프랑스
	중국 1	-
11	유럽 3	이탈리아, 독일, 스페인, 프랑스
	중국 1	-
11	중국 외 아시아 4	필리핀, 태국
	유럽 14	이탈리아, 프랑스, 영국, 스페인, 체코, 폴란드
12	중국 외 아시아 14	태국, 필리핀, 이란
	유럽 59	프랑스, 영국, 이탈리아, 스페인, 네덜란드, 독일, 오스트리아, 스위스, 헝가리, 포르투갈, 아일랜드, (모로코)
	아프리카 2	이집트
	미주 19	미국, 캐나다, 콜롬비아
13	중국 외 아시아 31	필리핀, 태국
	유럽 180	프랑스, 영국, 스페인, 독일, 오스트리아, 아일랜드, 벨기에, 네덜란드, 체코, 헝가리
	미주 111	미국, 콜롬비아·미국, 브라질, 아르헨티나 등
14	중국 외 아시아 27	태국, 필리핀, 인도네시아, 아랍에미리트
	유럽 112	영국, 아일랜드, 스페인, 포르투갈, 프랑스, 네덜란드, 오스트리아
	아프리카 1	남아공·나미비아·짐바브웨
	미주 133	미국, 캐나다, 브라질, 아르헨티나, 멕시코



#### ● 서울시, 무증상 해외입국자 검사 강화... 자가격리 위반시 '무관용'원칙 적용

- 서울시는 해외유입 확진환자 증가로 인한 지역감염을 차단하기 위해 모든 해외입국자에 대해 2주간 자가격리와 전수 검사를 실시하고, 자가격리 위반시 무관용 원칙을 적용해 강력하게 관리해 나갈 계획임
- 시는 무증상 해외입국자의 리무진·택시 특별수송으로 거주지별 보건소 선별진료소로 이동을 지원하고, 해외입국자 전용 선별진료소를 추가 운영해 '신속한 검사'와 '접촉 최소화 자가격리'로 지역 감염 연결고리를 선제적으로 차단하고 있음
  - \* 4월 1일부터 모든 국가에서 입국하는 내·외국인은 입국 후 14일간 자가격리하고 있으며, 특히 시는 1일부터 해외 입국자에 대해 2주간 자가격리뿐 아니라 전원 진단검사를 선도적으로 실시하고 있음
- 시는 해외입국자 이동과 신속한 검사를 돕기 위해 인천공항에 8개 노선 18대의 리무진, 해외입국자 전용 택시 200대 (외국인관광택시 활용)를 따로 마련해 이송서비스를 제공, 해외입국자들이 거주지에서 가까운 보건소 선별진료소에서 검사받고 즉시 자가격리가 이뤄질 수 있도록 집중적으로 지원함
  - \* 현재 25개구 보건소 선별진료소는 지역방역 최일선에서 해외입국자 검사를 강화하고 공항에서 특별수송 리무진, 버스로 이동하는 입국자뿐만 아니라 모든 무증상 해외입국자에 대한 전수검사로 환자 조기 발견에 집중하고 있음
- 또한 해외 입국자들은 각 자치구 보건소 선별진료소를 우선 이용토록 하고, 이를 위해 자치구 해당 시설을 증설할 계획임
- 송파, 서초, 강남구 등은 해외입국자 비율이 상대적으로 높고, 송파구의 경우 공간 등 여건상 보건소 선별진료소 만으로는 신속한 검사를 할 수 없어 해외입국자 전용 선별진료소를 설치했음
  - \* 이번 잠실종합운동장 해외입국자 전용 선별진료소는 자가용으로만 이용할 수 있고, 이용 전후 외부로의 보행 이동은 엄격히 통제됨
  - \* 서울시의사회 및 자원봉사 의사인력의 협력으로 운영하고, 서울시의사회는 무증상 해외 입국자들의 진료 및 검체채취를 진행하기 위해 자발적으로 야간시간대에 적극 참여할 예정임
  - \* 해외 입국자의 발열상태, 호흡기 증상 유무 등 문진과 외국 이동 경력 등 역학조사 관련사항, 검체채취 등을 시행함
- 시는 해외 입국자의 신속한 검사에 이어 곧바로 자가격리할 수 있도록 이동을 지원해 지역 감염을 방지하기 위해, 리무진을 이용해 보건소 선별진료소에서 검사를 마친 해외입국자들은 집까지 귀가 서비스를 실시하며, 잠실 선별진료소 이용자도 즉시 귀가하도록 강력히 권고하고 있음
- 해외입국자들은 검사에서 음성이 나왔다 하더라도 2주간은 자가격리를 유지해야 하며 기간 내 증상이 발생되면 즉각 재검사를 받아야 함
  - \* 입국 전 2주간 의무적 자가격리에 대해 충분히 인지하고, 입국과정에서 '자가격리자 안전보호' 앱을 다운받아야 함
  - \* 시는 해외입국자들이 검사 후 앱을 통해 자가격리 지침 준수 여부를 강력하게 관리할 예정임
- 시는 자가격리 규정을 위반하거나 이탈한 것이 적발될 시, 무관용으로 단호하게 대처할 계획으로, 5일부터 보건당국의 격리조치를 위반할 경우 감염병 예방법 위반으로 1년 이하 징역이나 천만 원 이하 벌금이 부과될 수 있음
  - \* 시는 자가격리 관리 강화를 위해 전담공무원 7,157명으로 확대하고 교육을 실시하는 등 철저히 대처하고 있음

#### ● 서울시, 인천공항 입국자 전용 '외국인관광택시' 투입해 특별수송

- 해외에서 인천공항을 통해 입국 후 서울로 이동하는 시민과 외국인이 택시를 이용하고 싶은 경우 출국장 앞 택시승차대에서 '서울시 특별수송대책 참여차량' 표시가 부착된 전용택시를 타면 됨
- 서울시가 4월2일(목)부터 외국인관광택시 200대를 투입해 '코로나19' 해외유입 차단을 위한 특별 수송대책을 확대 시행한다고 밝힘
  - \* 지난 3월30일 공항버스 8개 임시노선을 가동한 데 이은 조치임
- 입국자 전용 특별수송 전담택시는 여객터미널(제1·2여객터미널)별로 각 100대씩 배치되며, 목적지가 서울인 경우 누구나 이용할 수 있음

- \* 서울시는 제1여객터미널 출입구 4개소, 제2여객터미널 출입구 2개소에 안내요원을 배치해 피켓팅 및 안내를 실시함
- \* 이용승객 대비 특별수송택시가 부족할 경우, 추가로 특별수송택시를 지정하는 등 탄력적으로 운영할 계획임

- 서울시는 택시 이용을 원하는 해외 입국자들이 사전에 지정된 전담택시를 통해 안전하게 이동하고, 이동 편의도 높일 것으로 기대하고 있음
- 특별수송택시는 “특별수송대책 참여차량” 표시를 차량에 부착하고 1열과 2열 사이에 비닐칸막이를 설치하고 운행함. 다만, 모든 차량에 비닐칸막이를 설치하는 데에는 시간이 필요해 설치 전까지는 운전자가 방역복과 마스크를 착용하고 운행함
- 특별수송택시는 인천국제공항 택시승차대에서 이용할 수 있으며 이용승객은 우선 주소지 보건소까지 이동해 진단검사를 받은 후에 최종 목적지로 이동하며, 수송 완료 후 인천국제공항으로 즉시 복귀해 차량방역을 실시함



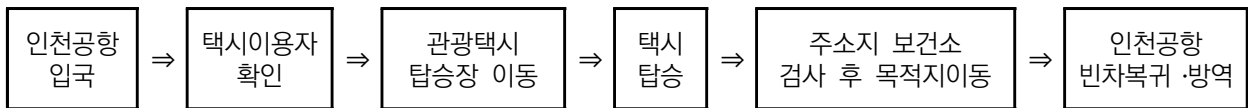
비닐칸막이 설치



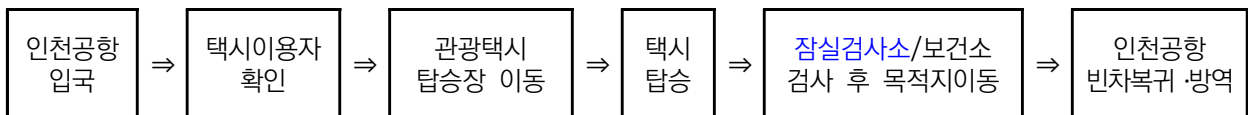
방역복 및 마스크 착용

\* 다만, 잠실검사소가 설치(4.3일)되면 운영시간(14~22시)내 입국자는 잠실 검사소로 그 외 시간에는 보건소로 이동하여 진단검사를 받은 후에 최종 목적지로 이동함

【 잠실 검사소 설치 前 】



【 잠실 검사소 설치 後 】



※ 잠실검사소 이동이 원칙이나 승객이 희망하는 보건소로도 이동 가능

- 한편, 서울시는 공항버스와 특별수송택시 이용이 어려운 전동휠체어 이용 장애인을 위해 서울장애인콜택시 2대를 상시 대기시켜 장애인콜택시 이용자 등록여부와 상관없이 이용할 수 있도록 함

● 서울시, 코로나19 「AI 모니터링 콜시스템」 도입

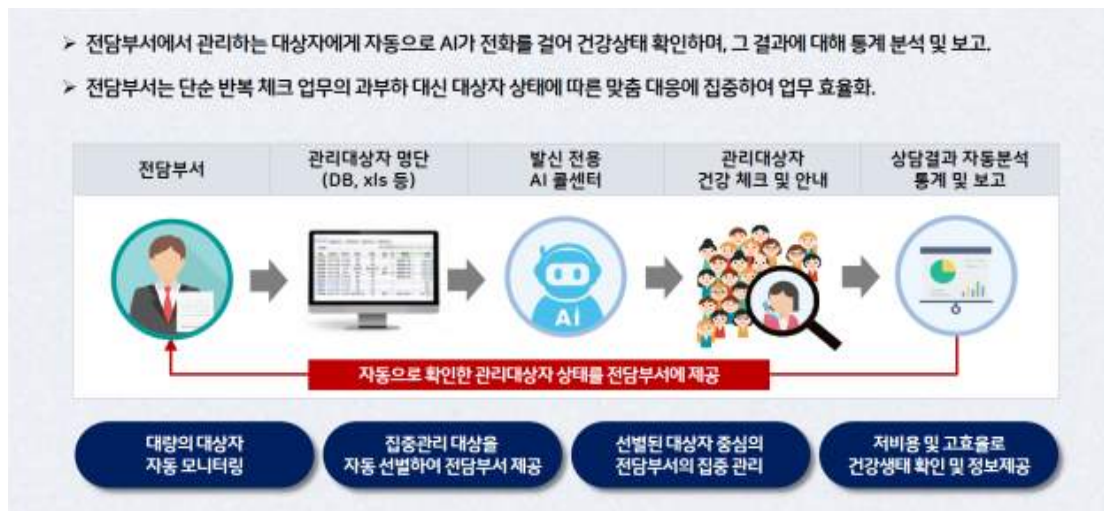
- 서울시 120다산콜재단은 코로나19 모니터링 강화를 위해「AI 모니터링 콜시스템」을 도입한다고 밝혔음
  - \* 최근 해외 입국자의 증가로 자가격리자와 격리해제자가 늘어나고 있는 가운데 서울시는 이에 대한 능동적이고 효율적인 모니터링을 위해 120다산콜재단에 첨단 인공지능(AI) 시스템을 도입하기로 함
  - \* 이번에 도입되는 클라우드 기반「AI 모니터링 콜시스템(이하 'AI 콜)」은 인공지능 시스템이 모니터링 대상자에게 전화를 걸어 발열 및 기침, 오한여부 등을 체크하고 데이터를 관리하는 시스템으로, 'AI 콜'은 대상자에 따라 문답을 달리 적용할 수 있어 대상별 맞춤형 모니터링이 가능하고 영어, 중국어 등 외국어 서비스도 제공됨
- 안전보호앱 미설치자, 격리해제자 대상으로 모니터링 사각지대 해소 기대
  - \* 서울시는 'AI 콜'을 통해 코로나 모니터링의 사각지대를 해소한다는 계획임
  - \* 서울시 재난대책본부에 의하면 4.2자 기준 전화모니터링 필요한 사람은 2,038명으로 자가격리자 중 안전보호앱을 설치하지 않은 사람이 주대상임

자가격리자 및 앱미설치자 현황('20.4.2. 기준)

구 분	자가격리자			자가격리 앱		전담공무원 (25 자치구)
	격리 중	증 감 (전일대비)	증상발현	앱 설치	미설치자	
서울시 (25 자치구)	9,549	1,499	28	7,511	2,038	7,371

- \* 이에 대해 자치구별로 전담공무원이 일 2회 전화로 발열유무 등을 확인하고 있으나 투입되는 인력이 많고 계속된 격무에 따른 피로가 누적되고 있음
- \* 특히 4.1부터 해외입국자의 2주간 의무 자가격리가 시행되어 대상자가 늘고 자가격리 해제 이후에는 모니터링 사각지대가 발생하여 늘어나는 수요와 모니터링 공백에 효율적으로 대처하고자 '시콜'을 도입하게 되었다고 밝힘
- 4.3(금)부터 강남구동작구광진구 대상자 923명을 시작으로 모든 자치구로 확대할 계획
  - \* 서울시는 4.3(금)부터 강남구(871명)·동작구(38명)·광진구(14명) 거주 해외입국자를 포함한 자가격리자 및 해제자 923명에 대해 '시콜' 모니터링을 시작하여 자치구 전반으로 확대할 계획임
- 한컴그룹NBP 클라우드 기술력과 120재단의 데이터 처리 노하우의 시너지 기대
  - \* 이번 시콜 시스템은 한컴그룹과 네이버 비즈니스 플랫폼('이하 NBP')이 국가적 재난 대응에 기여하기 위해 대표적인 공공 콜센터로 데이터 처리능력이 우수한 서울시 120다산콜센터에 해당 시스템을 무상지원하여 도입되었음
  - \* 한컴그룹은 음성인식 분석기능 기반 시콜센터 플랫폼인 '한컴 AI 체크25'를 무상 제공하고 NBP는 글로벌 보안 인증기준인「CSA STAR」최상위 'Gold'등급을 획득한 고성능 클라우드 인프라를 무상 공급함

AI 콜서비스 개념도



● 서울시, 여의도 윤중로 버스노선 임시 우회...“벚꽃축제 보다 잠시 멈춤”

- 2020 여의도 봄꽃축제가 취소되었으나 상춘객 등 방문이 예상되어 윤중로가 2020.4.1.(수)~4.10.(금) 일간 폐쇄됨에 따라 서울시는 고강도 '사회적 거리두기' 차원에서 통제구간 인근 버스 임시우회 운행 등의 대책을 마련함
- 특히, 주말기간(4.4~4.5) 여의도 윤중로 인근 버스 정류소 7개소를 폐쇄하고, 해당 정류소에 정착하는 17개 노선을 우회 운행할 예정



- \* 폐쇄 정류장 : 여의도순복음교회(19136,19137), 여의도공원(19138), 여의나루역(19139, 19140), 여의도중학교(19141, 19142)
- \* 우회노선 : 461, 463, 753, 5633, 5713, 6623, 5615, 5618, 7613, 261, 5534, 360, 662, 7611, 262, 영등포10, 영등포11 (경기도 노선 : 김포1002, 용인7007-1, 고양108, 부천10)
- 평일기간(4.3, 4.6~4.10)에는 공원진입로와 근접한 여의나루역 2번 출구 인근 정류소(여의나루역, 19140) 를 약 30m 앞으로 이전하여 운영함
- 버스 노선별 우회노선 등 상세정보는 7개 정류소 및 시내버스 내부에 4.2(목)일부터 부착하고, 버스 우회하는 당일에는 TOPIS 우회 공지 및 BIT에서도 우회정보 등 시민 안내를 제공함
- 지하철의 경우 행사 취소에도 불구하고 벚꽃 길 방문객이 많을 경우 지하철 및 역사 혼잡을 막기 위해, 4.4(토) 필요에 따라 여의나루역(5호선)을 무정차 통과할 계획임

- \* 4.4(토) 역사 및 주변 혼잡으로 지하철 이용승객이 밀집될 경우 역장 판단 하에 탄력적으로 무정차 통과하며, 갑작스러운 무정차 통과로 인한 시민불편이 발생하지 않도록 안내 방송 등을 통해 사전 안내할 예정임
- \* 또한 이날 여의나루역 및 인근역사에 이용 안내 및 통제를 위한 근무자를 추가 배치하고, 수시 방역을 위한 방역 근무자가 역사에 상시 대기함

● **서울시, 사랑제일교회 집회금지명령 위반으로 고발**

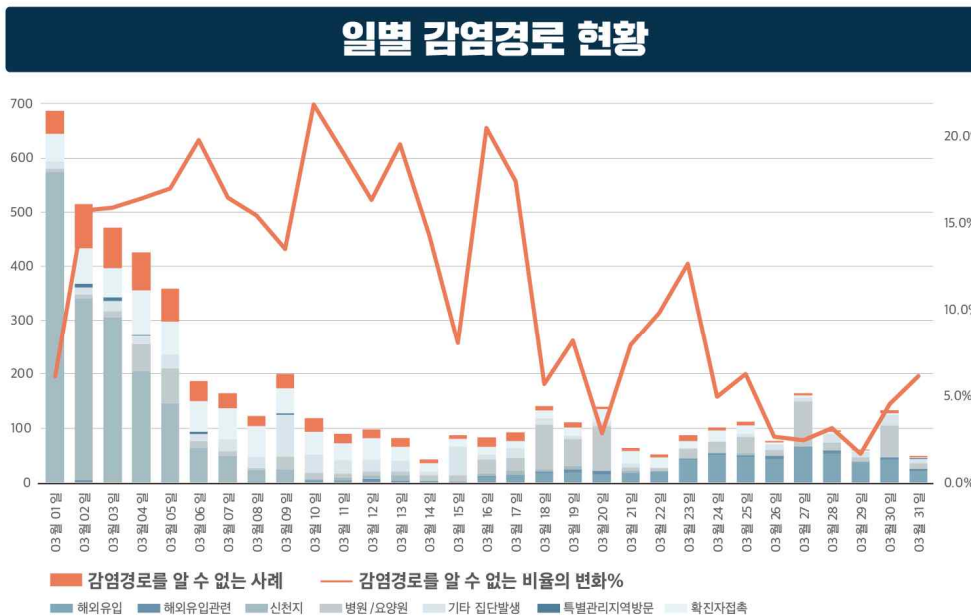
- 서울시는 코로나19 확산 방지를 위해 발령된 집회금지명령(감염병예방법 제49조)을 위반하여 3월 29일 집회(일요일예배)를 강행한 성북구 소재 사랑제일교회를 4월 3일 10시30분 중암경찰서에 고발한다고 밝힘
  - \* 고발대상은 이번 집회를 주도한 박중섭 목사, 조나단 목사, 고영일 변호사 등과 채증자료가 확보된 성명불상의 집회참석자 들임
- 시는 예배시 방역수칙을 준수하지 않은 사랑제일교회에 대해 3월 23일 집회금지명령을 발령하였으나, 박중섭 목사 등은 서울시의 집회금지명령에도 불구하고 3월 29일, 교회 내부에서 뿐만 아니라 도로까지 무단으로 점거하고 일요일예배를 강행하였음
- 시는 “코로나19의 지역사회 확산을 방지하고, 시민의 생명과 안전을 지키기 위해 현장예배 일시적 중단, 방역수칙 준수 등 종교계의 적극적인 협조가 필요한 상황”이라며, “앞으로도 사랑제일교회가 집회금지명령을 위반할 경우, 집회참가자에 대해서까지 고발조치를 하는 등 강력하게 대응해 나가겠다”고 전함

● **코로나19‘사회적 거리두기’, 2주 더 한다**

- 코로나바이러스감염증-19 중앙재난안전대책본부는 4월 4일 정세균 본부장 주재로 정부서울청사 영상회의실에서 각 중앙 부처 및 17개 시도와 함께 ▲강화된 사회적 거리두기 향후 추진방향, ▲중소기업·소상공인 자금지원 이행상황 등을 논의하였음
- 이 자리에서 정세균 본부장은 해외유입 사례가 꾸준히 발생하고 있고 4월 9일 온라인 개학이 예정되어 있는 등 어느 때보다 긴장해야 할 때라며, 심기일전의 자세로 함께 힘과 지혜를 모으자고 강조하였음
  - \* 또한, 해외 입국자 검역과정에 과부하가 걸리지 않도록 국토교통부 등이 세심하게 미리미리 관리해 줄 것
  - \* 온라인 개학 준비과정에서 그동안 정보화 격차가 있었던 부분을 해소하고 국민의 정보화 역량을 강화하는 기회가 되도록 관계기관이 노력해 줄 것을 당부하였음
- 아울러 소상공인 자금지원 상황이 이전보다 나아졌지만 여전히 더 노력해야 할 때라며, 조금 더 속도를 낼 수 있도록 각 지방자치단체가 챙겨봐달라고 당부하였음
  - \* 한편 국민께 어떠한 통계를 드리며 소통하는 것이 최선인지 항상 고민해야 한다면서, 기존의 통계 항목만을 답습하지 말고 깨어있는 자세로 국민께서 필요로 하는 통계를 드릴 수 있도록 하라고 중앙재난안전대책본부에 지시하였음
- 그리고 중앙재난안전대책본부는 3월 22일부터 15일간 실시하기로 했던 ‘강화된 사회적 거리두기’를 2주간 연장하여 4월 19일까지 계속한다고 발표하였음

**[사회적 거리두기 평가]**

- 우리 국민이 어려운 가운데서도 기꺼이 일상을 희생하면서 강화된 사회적 거리두기에 함께 해주신 덕분에 극단적인 입장폐쇄나 이동 제한 조치를 하지 않고도 감염 확산 차단의 효과는 분명히 확인되었음
- \* 그동안 사회적 거리두기를 실시한 결과, 감염경로를 알 수 없는 확진자 수와 비율이 3월 6일에는 37건 19.8%였으나, 3월 31일에는 3건 6.1%로 감소하였음



\* 조치 전 10일 간 11건이던 신규 집단발생 건수가 조치 후 10일 간 4건으로 감소(△63.6%)

신규 집단발생 건수, ‘강화된 사회적 거리두기’ 전후 비교

조치전											조치후										
3월 12	3월 13	3월 14	3월 15	3월 16	3월 17	3월 18	3월 19	3월 20	3월 21	합 계	합 계	3월 22	3월 23	3월 24	3월 25	3월 26	3월 27	3월 28	3월 29	3월 30	3월 31
1	1		1		4	2	2			11	4				1	1	1				1

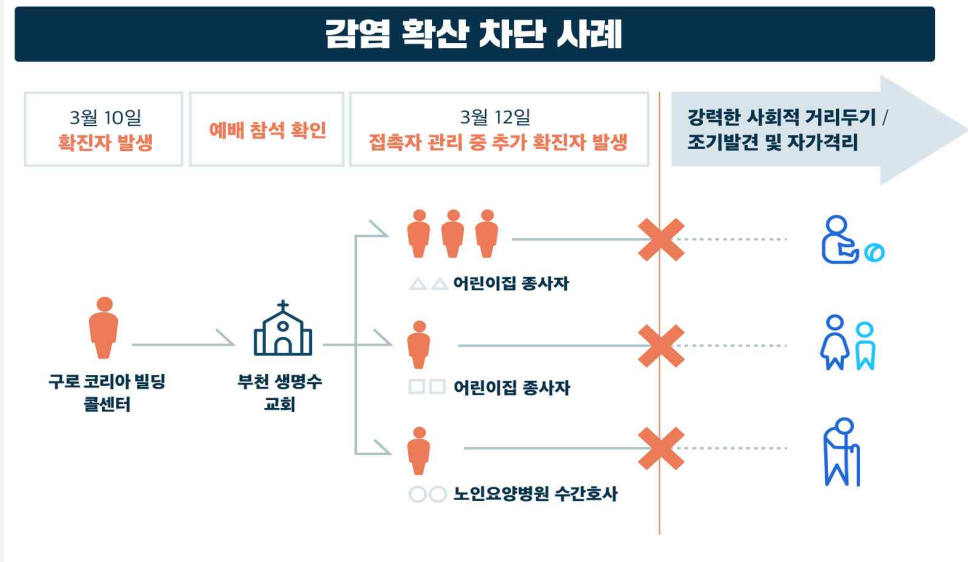
\* 또한, 자칫 대규모 집단 감염으로 확산될 수 있었던 것을 작은 규모로 통제했던 사례도 확인되었음

**구로만민중앙교회 사례**

- 확진자 총45명이 발생한 구로만민중앙교회 사례의 경우, 온라인 예배 진행을 위해 사전회의에 참석한 감염자를 통해 사전회의 참석자 간 감염이 발생하기는 하였으나 평소 4~5천 명이 참여하는 현장예배를 하지 않고 온라인 예배로 전환했기 때문에 대규모 감염을 막을 수 있었음

**구로 콜센터 사례**

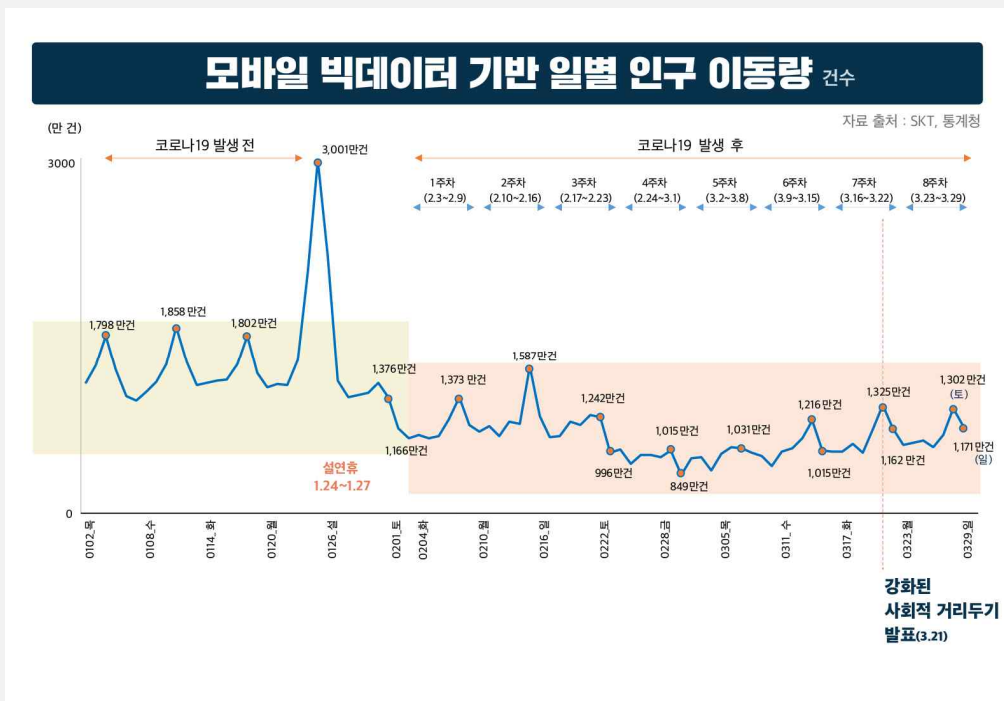
- 구로의 콜센터 확진자 중 한 명과 함께 예배를 참석했던 동료 교인 2명은 각각 어린이집, 노인전문병원 종사자였으나 어린이집과 병원이 모두 휴원 중이어서 시설 이용자 추가 감염을 예방할 수 있었음



- 그러나 사회적 거리두기 시행 기간이 길어지면서 많은 국민의 피로감이 누적되고 있는 것으로 보임
- 신천지 교회 감염 사례 발생 이후 개인 이동량이 크게 감소한 후 그 수준이 유지되었으나 최근 다소 증가하는 경향이 나타나고 있음

**개인 이동량 분석 (자료출처: SKT·통계청)**

- SKT통신 이동량 분석 결과 국민이동은 코로나19 확진자가 발생하기 이전(1.9.~1.22.)에 비해 발생 4주차(2.24.~3.1)에 이동량은 38.1%가 감소해 최저점을 기록한 이후 조금씩 증가하여 8주차(3.23.~3.29.)인 지난주에는 발생 이전에 비해 28.1%가 감소, 최저점을 기록한 주에 비해 이동건수 16.1% 증가

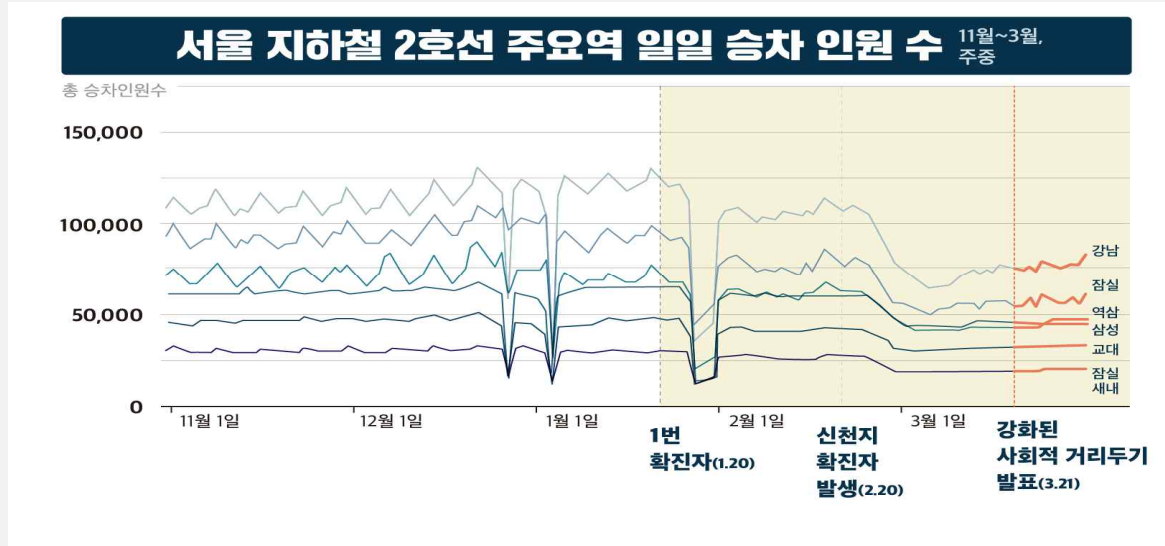




## 지하철 승차 건수 분석

- 강남역, 잠실역 등 서울 지하철 2호선 주요 역의 하루 승차 인원은 신천지 교회에서 대량 감염이 발생했던 2월 20일에서 29일 사이에 승차 인원이 급감한 이후, 다시 이용량이 조금씩 증가

\* (강남역 승차건수) 발생 전 약 13만 명 → (2.1~2.19) 약 12만 명 → (2.20~2.29) 약 6만 명 → (2.29~ ) 약 7~8천 명



## [2주 연장이 불가피한 이유]

- 그러나 정부는 현 상황이 여전히 엄중하다고 판단하고 강력한 사회적 거리두기를 연장할 수밖에 없는 상황이라고 설명하였음
- 우선, 전 세계적으로 코로나19 신규 확진 환자와 사망자가 급속도로 증가하는 등 대유행이 계속되고 있으며, 여전히 코로나19 바이러스 전염력, 전염 경로, 면역 등 특성에 대한 정보가 부족함
  - \* 4월 2일 하루 미국에서는 27,107명의 확진자와 947명의 사망자 새로 발생, 스페인에서는 7,719명의 확진자와 864명의 사망자가 발생
- 또한 국내에서는 여전히 집단감염이 발생하고, 하루 신규 확진자 규모도 약 100명 내외에서 줄지 않고 있음
  - \* (신규 확진자 수) 152명(3.19) → 64명(3.23) → 146명(3.28) → 101명(4.1) → 86명(4.3)
- 최근 해외유입 사례가 꾸준히 증가하고 있는데 모든 해외 입국자에 대해 14일 자가격리 의무화를 실시한 4월 1일 이전 해외 유입 환자의 지역사회 감염 발생도 더 지켜봐야 하는 상황임
- 이를 통해 지역 감염 확산 차단을 위해서는 방역 관리망 밖의 경로를 알 수 없는 사례를 최대한 줄여나갈 필요가 있음

## [2주 연장 조치]

- 이에 따라, 종전 감염 위험이 높은 교회 등에 대한 보건복지부장관의 일부 시설과 업종의 운영 제한 조치를 4월 19일까지 2주 연장함
  - \* △종교시설, △일부 유형의 실내 체육시설(무도장, 무도학원 체력단련장, 체육도장), △유흥시설(콜라텍, 클럽, 유흥주점 등), △지방 자치단체장이 정하는 추가 업종(PC방, 노래방, 학원 등)은 운영을 지속 중단하고,
  - \* 불가피하게 운영할 경우에도 방역 당국이 제시하는 준수사항을 따라야 함을 다시 안내드릴
- 이와 함께 요양병원, 정신병원, 교회 등을 대상으로 환자 발생 시 초기에 찾아내서 감염 확산을 차단할 수 있는 집단 방역체계를 구축함
  - \* 공동체 내 방역책임자를 지정하여 이들이 공동체 내 유증상자 발생 여부를 정기적으로 점검하고, 발생 확인 시 방역 당국에 신고하는 의무를 부여함
  - \* 방역당국은 신고가 접수되면 진단검사를 통해 위험도를 조기에 확인 조치함
- 아울러 안전보호앱 의무화, GIS 통합 상황판을 통한 실시간 이탈자 관리(4월 초), 주민신고제 등 자가격리 실효성을 제고하여 해외유입 환자 관리를 강화해 나갈 계획임
- 정부는 강화된 사회적 거리두기를 통해 감염 규모를 우리 보건의료체계가 일상적으로 감당할 수 있는 하루 평균 신규 확진자 50명 내외 수준까지 감염 규모를 줄이고, 방역망 통제를 강화시켜 감염경로를 알 수 없는 사례를 최소화하는 것을 목표로 제시하였음

● 정부, 긴급재난지원금 대상자 선정기준 원칙 마련

- 정부는 4월 3일(금) 오전 9시 「긴급재난지원금 범정부 TF」 회의를 개최하고, 긴급재난지원금 대상자 선정기준 원칙을 논의하여 발표하였음
  - \* 앞서 정부는 지난 3월 30일 제3차 비상경제회의를 통해 코로나19에 따른 어려움을 겪는 국민들의 안전망 보강을 위하여 「긴급재난지원금」 도입방안을 발표한 바 있음
  - \* 긴급재난지원금의 큰 골격은 국민의 소득하위 70%를 대상으로 4인가구 기준 100만원을 지급하는 것으로 설계되었음

긴급재난지원금 가구규모별 지원액(단위:원)

구분	1인 가구	2인 가구	3인 가구	4인 가구 이상
지원 규모	400,000	600,000	800,000	1,000,000

- 이에 정부는 구체적인 대상자 선정기준, 사업계획을 마련하고, 지자체와의 긴밀한 조율을 위하여 「긴급재난지원금 범정부 TF」를 구성하였음
  - \* 범정부 TF는 행정안전부 차관을 단장으로, 기획재정부, 행정안전부, 문화체육관광부, 보건복지부 실장급 공무원이 참여하여 운영되고 있음

[대상자 선정기준 원칙

- 코로나19 장기화로 어려움을 겪는 국민에 대한 다층적이고 시급한 지원이 긴급재난지원금 도입 목적임을 고려하여, ▲신속한 지원과 ▲대상자 생활수준의 합리적 반영이라는 기본 원칙하에 긴급재난지원금 지원 대상 선정기준·지급단위의 원칙을 결정하였음
- (선정기준) 긴급재난지원금 대상자는 본인부담 건강보험료를 활용하며, 구체적으로는 신청 가구원에 부과된 '20.3월 기준 본인부담 건강보험료 합산액이 소득하위 70%에 해당하는 선정기준 이하인 경우 지원 대상이 됨
  - \* 건강보험 미가입 가구인 의료급여 수급가구도 지원 대상에 포함
  - \* 선정기준선은 ①직장가입자(직장가입자 및 피부양자로만 구성) 가구, ②지역가입자(지역가입자로만 구성) 가구, ③직장·지역가입자가 모두 있는 가구를 구분하여 마련함
  - \* 다만, 소득하위 70%에 해당되더라도 고액자산가는 긴급재난지원금 대상자 선정에서 적용 제외를 검토한다. 적용 제외 기준 등은 관련 공적자료 등의 추가 검토를 통해 추후 마련할 계획임

긴급재난지원금 선정기준표(단위:원)

가구원수	건강보험료 본인부담금		
	직장	지역	혼합
1인	88,344	63,778	-
2인	150,025	147,928	151,927
3인	195,200	203,127	198,402
4인	237,652	254,909	242,715
5인	286,647	308,952	298,124
6인	326,561	349,099	343,406
7인	402,261	426,790	437,059
8인	437,059	462,265	471,545
9인	471,545	495,914	519,517
10인	519,517	544,044	602,065

- (지급단위) 긴급재난지원금은 가구 단위로 지급되며, 가구는 '20년 3월 29일(일) 기준, 세대별 주민등록표상 가구원을 적용함
  - \* 따라서 주민등록법에 따른 거주자 중 세대별 주민등록표에 함께 등재된 사람을 동일 가구로 봄
  - \* 다만, 건강보험 가입자의 피부양자로 등록된 배우자와 자녀는 주소지를 달리하더라도 동일가구로 봄
- 한편, 최근 급격히 소득이 줄어들었으나, 건강보험료에 반영이 되지 않은 소상공인·자영업자 가구 등에 대해서는, 지방자치단체가 지역별 여건에 따라 신청 당시 소득상황을 반영하여 지원 여부를 최종적으로 판단 할 수 있도록 다양한 보완방안을 마련할 예임

## [향후 계획]

- 범정부 TF에서는 이러한 대상자 선정기준 원칙을 바탕으로, 긴급재난지원금의 구체적인 지급방안을 관계부처 및 지자체와 긴밀히 협의하여 마련해 나간다는 방침임
  - \* 또한 긴급재난지원금은 하루라도 빨리 국민들에게 돌아가야 하는 긴급지원인 만큼 추경안을 최대한 신속히 마련하여 국회에 제출할 계획임
- 「아동돌봄쿠폰」 전자상품권(돌봄포인트) 준비 완료, 대국민 안내 후 4월 13일부터 지급
  - 보건복지부는 코로나19로 위축된 지역경제를 활성화하고 아동양육 부담을 줄이기 위한 아동돌봄쿠폰 지급 준비를 마치고, 다음 주 대국민 안내 기간(4.6~4.10)을 거쳐 오는 4월 13일경부터 전자상품권(돌봄포인트)을 지급한다고 밝힘
    - \* 코로나19 대응 추가경정예산으로 전국 263만 명의 아동, 1조 539억 원 반영
    - \* 아동돌봄쿠폰은 지난 3월에 아동수당을 지급 받은 만 7세 미만 아동이 있는 약 209만 가구가 지원대상이며, 아동 1인당 40만 원을 받게 되며, 지급 방식은 지방자치단체(시군구)별로 다름(전자상품권 : 197개, 종이상품권 : 25개, 지역전자화폐 : 7개)
  - 그간 보건복지부는 농협, 롯데, 비씨, 삼성, 신한, 우리, 하나, KB국민 등 카드사들과의 협력을 통해, 주민센터나 영업점을 방문하지 않아도 지급할 수 있는 아동돌봄쿠폰 전자상품권을 준비해 옴
    - \* 보건복지부는 지난 4월 2일까지 카드사들과 함께 아동돌봄쿠폰 대상자들이 사용하고 있는 정부지원카드(아이행복카드 또는 국민행복카드)에 대한 유효성 검증을 모두 마무리했음
    - \* 이에 따라 아이행복카드(기존 아이사랑카드 포함) 또는 국민행복카드를 가지고 있는 대상자들은 주민센터 방문이나 온라인 신청을 하지 않고도 이르면 13일부터 돌봄포인트를 사용할 수 있음
  - 4월 3일 오후와 4월 6일 오전에는 아동돌봄쿠폰 지급 대상자 중 ① 카드(아이행복카드, 아이사랑카드, 국민행복카드)를 1개 가지고 있는 경우, ② 카드를 2개 이상 가지고 있는 경우, ③ 카드가 없는 경우에 각각 문자메시지로 안내할 계획임
    - \* 아동 2명이 대상이어서 80만 원을 지급받는 경우, 아동별로 문자안내 예정
  - 카드가 1개인 보호자 등 대상자 약 102만 명(아동 수 기준 126만 명, 48.6%)에게는 아동돌봄쿠폰이 지급되는 카드를 안내할 예정임
    - \* 신속한 집행을 위해 카드가 1개인 대상자는 다른 카드로 변경할 수 없으며, 4월 13일에 아동 1인당 40만 원의 돌봄포인트를 받게 됨
    - \* 카드를 분실하거나 파손된 경우 등에는 안내받은 해당 카드사의 누리집, 고객센터를 통해 언제든지 재발급받을 수 있으며, 돌봄포인트가 지급된 이후에는 바로 사용할 수 있음
  - 카드를 2개 이상 가지고 있는 보호자 등 대상자 약 101만 명(아동수 기준 125만 명, 48.2%)에게는 여러 장의 카드 중 최근 사용 이력이 있는 카드로 개별 문자 안내가 진행됨
    - \* 만약 포인트를 받을 카드를 변경하고 싶다면 안내기간(4.6~4.10) 동안 복지로(www.bokjiro.go.kr) 또는 주민센터에서 변경할 수 있음
    - \* 복지로의 경우 간단한 전화번호 본인인증을 거치면, 자신이 보유한 아이행복카드 또는 국민행복카드를 검색하여 선택할 수 있음
    - \* 카드를 2개 이상 가지고 계시는 대상자도 안내 기간 이후에는 카드를 변경할 수 없으며, 4월 13일 즈음 돌봄포인트가 지급됨
  - 카드가 없는 보호자 등 대상자 6만 명(아동수 기준 8만 명, 3.2%)은 복지로 또는 관할 주민센터에서 기프트카드를 신청해야 한다. 현재 카드가 없으므로 안내기간 이후에도 신청할 수 있음
    - \* 아동 1인당 40만 원이 입금된 선불카드인 기프트카드는 신청 시 작성한 주소지로 신청 후 2~3주 내에 배송할 계획이며, 카드 수령 등록 이후 사용할 수 있음
    - \* 기프트카드 배송 시 출근외출 등으로 자택에서 받지 못하는 경우에는 주민센터로 배송하여 해당 주민센터에서 수령하도록 안내할 계획임
  - 이번에 지급되는 전자상품권 돌봄포인트는 대상자가 거주하는 광역자치단체(사도) 내에서 편리하게 사용할 수 있음
    - \* 소상공인 등 지역경제 활성화를 위해 대형마트, 백화점, 온라인 쇼핑몰, 유흥업소 등 일부에서는 사용이 제한되지만, 동네마트·전통 시장·미용업소 등 어디에서나 대부분 사용할 수 있음
    - \* 포인트 지급 이후 이사를 가는 경우에는 전입 신고를 할 때 주민센터에 사용지역 변경신청을 하면 카드사에 통보해 다음달부터 지역을 변경하여 사용할 수 있도록 할 계획임
  - 한편 보건복지부는 각 지방자치단체(시군구)의 판단에 따라 아동돌봄쿠폰을 종이상품권, 지역 전자화폐로 지급하는 경우에도 주민센터 등을 통해 아동돌봄쿠폰을 신속히 지급하도록 할 계획이다.

- 보건복지부 고득영 인구이동정책관은 “지난해부터 보편 지급한 아동수당의 집행 기반을 충분히 활용한 덕분에, 코로나19 대응을 위해 도입한 아동돌봄쿠폰이 신속하고 편리하게 대상자에 전달될 수 있는 것”이라고 설명함
  - \* 아울러 “지난 3월에 아동수당을 받은 가구라면 서두르지 않아도 모두 지급되고, 아동수당 신청 당시 전화번호를 기재하지 않았거나, 전화번호 변경 등으로 문자메시지를 받지 못하더라도 문제없이 지급\*되는 만큼, 안내기간 동안 복지로 또는 주민센터에 물리기 보다는 여유를 가져주시기 바란다”고 당부함

● **코로나19 데이터 기반 임상연구 활성화를 위한 전문가 자문회의 개최**

- 보건복지부는 코로나19 데이터 기반 임상연구 활성화를 위한 자문회의를 4월 3일(금) 17시 개최함
  - \* 지난 3월 27일(금) 건강보험심사평가원 임상정보공개시스템(<https://covid19data.hira.or.kr>) 개통 이후, 현재 18개국 총 291명이 웹사이트에 가입하고, 약 60건의 신청이 접수되는 등 코로나19 관련 임상연구가 활발히 진행되고 있음
- 이번 자문회의는 이러한 추진상황에 대해 국내 의료계와 공유하고, 앞으로 코로나19 관련 임상연구를 활성화하기 위해 필요한 내용을 확인함으로써 더욱 강화된 시스템의 구축 및 개선 방안을 마련하고자 추진되었음
  - \* 임상정보공개시스템 개선사항, 추가적인 자료연계 및 데이터 개방 필요사항, 연구계·학회 지원방안
- 이번 자문회의에는 보건복지부, 질병관리본부, 국립중앙의료원, 건강보험심사평가원, 관련 학회, 중앙임상위원회 등 코로나19 대응 및 방역체계 구축과 관련된 모든 기관과 전문가들이 한자리에 모여, 데이터 기반 임상연구를 통한 효율적인 코로나19 대응 체계 구축의 필요성에 공감하고 향후 추진 방향을 논의하는 것에 의미가 있음
  - \* 한국역학회, 대한예방의학회, 대한감염학회, 대한항균요법학회, 대한소아감염학회, 대한결핵및호흡기학회 등
- 보건복지부는 “연구자 중심의 데이터 활용 환경을 조성함으로써 코로나19에 효과적으로 대응하기 위한 임상연구 체계가 더욱 활성화될 것으로 기대한다.”고 전함

심평원 데이터 개방을 통한 코로나19 연구 예시

① 심평원 보유 데이터 활용방안 개요

- 심평원 보유 청구자료를 활용, 진단검사를 기점으로 이전 청구 내역(기저질환), 이후 청구내역(중증질환 이환여부)을 데이터로 활용

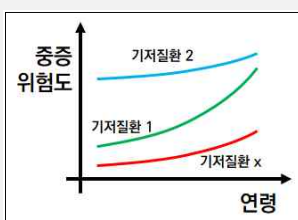
원 데이터		정보해석
진단검사 이전 청구자료	→	기저질환 여부
코로나19 진단검사 청구자료	→	코로나19 검사여부
진단검사 이후 청구자료	→	중증질환 이환여부

② 고위험군 유형별 위험도 정량화 및 예후 예측 예시

심평원 내 원 데이터

일련번호	연령	기저질환1	기저질환2	확진일자	중증질환 이환여부	중증질환 이환일자	중증질환 종류
1	67	○	×	2.4	○	2.10	A
2	86	×	○	2.22	×	-	-
3	57	○	○	2.24	○	2.28	B
4	77	×	×	3.1	×	-	-

연령별 위험도(예)



기저질환별 중증질환 이환확률(예)

연령대	기저질환1	중증질환 A 확률	중증질환 B 확률	완치확률
50대	○	10%	30%	60%
	×	2%	5%	93%
60대	○	30%	50%	20%
	×	5%	15%	80%

## ● 해외입국 자가격리 이탈자 관리 강화 방안

- 중앙재난안전대책본부는 해외입국자에 대한 자가격리 이탈자 관리 강화방안을 마련하고 논의함
  - \* 지난 4월 1일부터 전세계 입국자를 대상으로 자가격리가 확대됨에 따라 지자체의 자가격리자 관리부담이 커지고, 지정된 장소를 무단 이탈하는 사례도 늘어나고 있음
  - \* 이에 정부에서는 해외입국자를 통한 지역사회 감염을 차단하기 위해 자가격리 이탈자에 대한 관리 강화 방안을 시행함
- 먼저, 'GIS(지리정보시스템) 통합상황판'을 통해 '무단 이탈자 다중 감시체계'를 구축하여 운영할 계획임
  - \* 해외입국자의 스마트폰에 설치된 자가격리 안전보호앱과 GIS 통합상황판을 활용하여 이탈 여부를 실시간으로 모니터링함
  - \* 중대본 및 각 시·도, 시·군·구에서는 별도의 전담조직을 운영하여 3중으로 24시간 감시체계를 유지할 계획
  - \* 만약 이탈 의심이 드는 경우, 전담공무원에게 즉시 연락하여 위치를 확인하고 경찰과 합동으로 현장을 확인, 무단 이탈로 확인되는 경우에는 고발 조치 등이 이루어질 예정
- 한편, 스마트폰 위치정보를 기반으로 작동하는 자가격리 앱의 특성을 역이용하여 스마트폰을 격리장소에 두고 몰래 이탈하는 경우가 발생하기도 하였음
  - \* (사례) 전북 군산, 해외입국자 3명이 스마트폰을 소지하지 않은 채 이탈(4.3. 19시) → 이탈 현장확인(경찰·보건소, 23시경) → 법무에 위반사실 통보
  - \* 이 같은 경우를 막기 위해 일부 지방자치단체와 경찰서가 실시하던 불시점검을 전국으로 확대하여 주 2회 실시함
  - \* 자가격리 앱상 이탈 이력이 있는 사람이나 앱 미설치자를 중심으로 사전통지 없이 자가격리 이탈 여부를 점검
  - \* 이 외에도 「안전신문고」와 지자체 신고센터를 통한 '이탈자 주민신고제'를 운영함
- 마지막으로 정당한 사유가 없는 무단 이탈자에 대해서는 앞으로도 '무관용 원칙'에 따라 엄정 처리할 계획임
  - \* 무단 이탈은 즉시 고발토록 하고, 이탈자에게는 방역 비용 및 손실 비용 등에 대한 손해배상도 병행하여 청구하며, 또한 긴급재난 지원금과 생활지원비 지급 대상에서도 원천 배제됨
  - \* 4월 5일부터는 감염병예방법에 따른 자가격리 위반 시 처벌조항이 강화되어 자가격리 위반 시에는 1년 이하의 징역 또는 1천만원 이하의 벌금에 처해질 수 있음

## ● 코로나19 의료인력 감염예방 대책

- 중앙재난안전대책본부는 코로나19 최일선에서 헌신하는 의료인력이 더 안전한 환경에서 더 건강하게 근무할 수 있도록 「감염예방 추진방안」을 마련·시행한다고 밝힘
- 현재까지 확인된 의료기관 종사자 중 코로나19에 감염된 사람은 241명으로, 전체 확진자(10,062명)의 2.4%임
  - \* 확진자 중 의료인력의 비율은 이탈리아 9.1%, 스페인 15.5%
- 주로 지역사회에서 감염(101명, 41.9%)되었거나, 일반 진료 과정 중 감염(66명, 27.3%)된 사례로 추정됨

의료인력 주요 감염 경로

구분		계	의사	간호인력	기타
총 계		241명	25명	190명	26명
의료 관련 감염	확진자 진료	-	-	-	-
	선별진료	3명	1명	2명	-
	일반 진료 중 감염	66명	6명	57명	3명
	원내 집단발생 등	32명	4명	23명	5명
지역사회감염 등		101명	7명	76명	18명
감염경로불명 등		26명	5명	21명	-
조사 중		13명	2명	11명	-

※ 4.3일 0시 기준, 4.5일 기준 간호사 2명 확진자 진료 과정 중 감염 노출 의심, 역학조사 중

- 의사, 간호인력, 임상병리사, 방사선사 등 다양한 직역의 의료인력이 현장에 파견되어 확진자 치료 및 방역 활동 지원 중으로, 보다 더 안전하고 건강하게 근무할 수 있도록 감염예방 관리를 강화함

### [첫째, 의료기관 진입 관리 강화]

- 가벼운 감기환자, 만성질환자 등은 전화 상담·처방과 대리처방, 화상진료 등 비대면 진료를 적극 활용토록 할 계획임

- 또한, 폐렴, 발열 등 유증상 환자에 대해서는 의료기관에 진입하기 이전에 진단검사가 차질없이 이루어지도록 추진함
  - \* 폐렴 증상이 있는 경우, 입원실과 중환자실에 진입하기 이전에 진단검사를 의무 실시
  - \* 응급실에는 사전환자분류소·격리진료구역을 마련하여, 중증도가 높은 응급환자 중 호흡기증상이 있는 경우 격리진료구역에서 응급처치와 함께 진단검사를 받을 수 있도록 함
  - \* 경증 응급환자는 선별진료소로 이동하여 진단검사 후 응급실 진입
- 의료기관 내 외부인 출입 제한, 면회 절차 강화 등 방문객 관리도 차질없이 이루어지도록 관리해 나갈 계획임

### [둘째, 의료기관 내 감염 예방 강화]

- 의심환자 조기 발견을 위해, 내원 환자의 코로나19 발생지역 방문력, 확진자 접촉력 등 정보를 의료기관에 지속 제공해 나갈 예정
  - \* 수신자조회시스템, 해외여행력정보제공프로그램(ITS), 의약품안전사용서비스(DUR) 등을 통해 제공
- 또한, 전신보호복, N95 마스크, 고글 등 방역물품을 수요에 맞게 비축하고, 국산화를 통해 안정적으로 공급할 계획임
  - \* 전신보호복 월 200만개 구입(~6월), 이후 월 50~100만개 구입
- 모든 입원환자 진료 시 예방수칙을 적용하여 확인되지 않은 감염원으로부터 의료인력을 보호하는 등 감염예방 수칙 적용을 강화, 의료기관 종류별·행위별로 세분화된 감염예방 수칙에 대한 현장 적용 점검도구(키트)를 제작·배포함
- 선별진료소, 확진자 치료기관, 국민안심병원 등에는 감염을 최소화할 수 있는 지침을 마련·적용함
  - \* 선별진료소에서 의료인력이 잠재적 확진자와 접촉하는 시간과 범위를 최소화할 수 있도록 동선·구조에 대한 표준 모델과 운영지침을 마련·적용할 예정
  - \* 감염병 전담병원, 생활치료센터 등 확진자 치료기관 내에 환자와 의료인 동선이 구분된 안전지대(safe zone)를 확보하고 일반병실을 음압병실로 활용할 수 있도록 이동형 음압기를 지속 지원함
  - \* 60개 의료기관, 이동형음압기 977대 신규구입 지원(2.20~3.18)
  - \* 코로나19 감염 불안을 덜고, 보다 안심하고 진료 받을 수 있도록 '국민안심병원' 지정(339개, 3.31)을 지속 확대하고 감염 예방 등 사후관리도 철저히 해나갈 계획임
- 의료인 감염이 발생하지 않도록 추진하면서, 진료 과정에서 감염 발생 시, 중증도에 따른 최선의 치료를 해나갈 예정임

### [셋째, 의료기관 감염관리 역량을 강화]

- 종합병원, 중소요양정신병원 등 여건에 맞는 감염 예방 컨설팅과 자문 활동을 추진함
  - \* 종합병원의 경우 지역 내 감염병 예방관리 중심병원(33개 이상)과 참여 병원(220개 이상)을 연계한 컨설팅과 실태조사를 실시하여 환경 개선이 이루어지도록 추진함
  - \* 감염병 예방관리 중심병원에서 참여 병원(7~15개소) 관리 및 컨설팅
  - \* 중소요양정신병원의 감염 예방을 위해 지역별 감염병 전문가문단을 구성하고 감염관리 역량이 취약한 의료기관에는 1:1 감염관리 자문을 추진해 나갈
  - \* 요양병원 종사자 발열 여부를 매일 확인, 감염예방관리로 한시지원 (3.24~)
  - \* 선별진료소와 확진자 치료기관을 대상으로 감염예방 관리 특별교육과 현장점검을 실시하고, 의료인 대상으로 감염예방 교육을 실시하며 이를 보수교육으로 인정받을 수 있도록 추진할 계획임
- 앞으로 의료기관 종사자 감염 실태와 감염예방 관리방안 추진상황을 점검하여, 추가적인 보완·강화방안을 수립할 예정임

### ● 이탈리아 교민 귀국 검역 및 의료지원 상황

- 이탈리아 2차 임시항공편은 로마에서 113명, 로마에서 밀라노로 이동하여 밀라노에서 92명의 우리 국민과 그 직계가족 총 205명을 태우고 4월 2일 16시 30분에 인천공항에 도착함
  - \* 탑승 전 발열 체크 및 우리 검역관의 건강상태질문서 확인으로 유증상자를 분류하고 기내 좌석을 분리하였으며, 입국 후 인천공항 별도 게이트에서 입국 검역을 실시하였음(37.5도 이상 발열이 있는 경우 탑승 불가 조치)
- 두 차례에 걸친 검역을 통해 총 20명이 유증상자로 분류되어 인천공항 내 개방형 선별진료소에서 코로나19 진단 검사한 결과, 1명이 확진되어 의료기관으로 이송하였으며, 음성으로 확인된 19명은 임시생활시설로 이동함
  - \* 그 외 185명은 재외국민 임시생활시설(천안 우정공무원교육원)로 이동하였으며 오늘 오전부터 전수 진단검사를 받고 있음

- 검사 결과에 따라 양성인 사람은 중증도에 따라 의료기관 또는 생활치료센터로 이송되며, 그 외 교민들은 임시생활시설 내에서 14일간 격리 생활을 하게 됨
  - \* 중앙재난안전대책본부는 격리 기간 중 정부합동지원단 운영을 통해 교민의 안전과 지역사회 확산 방지를 위해 철저히 조치하겠다고 밝힘
  - \* 의사, 간호사로 구성된 의료진들이 상주하면서 입소자들의 건강상태와 코로나19 증상을 능동적으로 모니터링 및 퇴소 전 진단검사 실시
- 한편, 이란에서 3월 19일 귀국한 재외국민 79명은 4월 2일 오전 임시생활시설에서 퇴소하였으며 거점 지역까지의 이송을 지원하였음

일자	국내 발생(명)	정부	서울시
'20.01.03.	-	· 질병관리본부, 「우한시 원인불명 폐렴 대책반」 가동 - 우한시 발 항공편 입국자 검역 강화 - 중국 보건당국, WHO와 긴밀한 협력체계 유지 - 우한 방문 또는 체류자 발열, 호흡기증상 시 1339 신고 당부	
'20.01.08.	-	· 국내 조사대상 첫 유증상자 발생 - 중국 국적 36세 여성 1명, 유증상자 분류되어 격리, 치료, 검사 실시 - 접촉자 역학조사 및 모니터링 시작(29명)	
'20.01.11.	-	· 첫 유증상자 PCR 검사 결과 음성 - 유증상자 및 접촉자 모니터링 종료	-
'20.01.13.	-	· 질병관리본부, 신종코로나바이러스 분석·검사법 개발 착수	
'20.01.16.	-	· 질병관리본부, 신종코로나바이러스 지역사회 대응 강화 - 중국 우한시 방문자 중 14일 이내 유증상자 신속한 사례분류, 진단검사 - '신종 코로나바이러스 대응절차(3판)' 배포('20.1.17.) - 각 시·도 대책반 구성, 설 연휴 비상방역근무체계 가동 - 시도 보건환경연구원에 PCR 검사 이관, 지역별 신속검사 가능하도록 계획	
<b>stage 1 중국 유입, 국내 첫 확진환자 발생</b>			
'20.01.20.	확진:1(+1)	· 신종코로나바이러스 감염증 <b>국내 첫 확진환자 발생</b> - 35세 여성(중국국적) 인천공항 검역과정 발열 등 유증상	· 서울시 확진자 최초발생 ※ 공식자료 기반 후향적 확진일자 재추정
'20.01.23.	확진:1(-) 확진:1	· 질병관리본부, 감염병 위기경보 수준 '주의' 단계로 상향	
'20.01.24.	확진:2(+1) ※미발표	· 신종코로나바이러스 감염증 두 번째 확진자 확인 - 중국 후베이성 우한시 근무자(55세, 한국인 남성), 김포공항 검역과정 유증상 확인 · WHO 긴급위원회 "아직 국제공중보건위기상황 아니야"	· 서울시 '신종 코로나 방역대책 반 가동' 선언후 24시간 대응
'20.01.26.	확진:3(+1) ※미발표	· 신종코로나바이러스 감염증 세 번째 확진자 확인 - 후베이성 우한시로부터 입국한 한국인(54세 남성), 1.20. 귀국 · 질병관리본부, 중국 전역 검역대상 오염지역 지정, 사례정의 확대 - 의사환자 및 조사대상유증상자 사례정의 확대로 격리 및 감시대상자 큰 폭 증가	-
'20.01.27.	확진:4(+1) ※미발표	· 신종코로나바이러스 감염증 네 번째 확진자 확인 - 후베이성 우한시 방문 후 귀국, 55세 남자 한국인 · 보건복지부, 감염병 <b>위기경보 단계, "주의→경계" 격상</b> · 보건복지부, 「 <b>신종 코로나바이러스 감염증 중앙사고수습본부</b> 」 설치 - 국립중앙의료원, 신종 코로나바이러스 감염증 대응으로 기능 전환	-
'20.01.28.	확진:4(-) ※미발표	· 최근 14일내 중국 우한 입국자 전수조사 실시 · 지역사회 확산 방지 위해 대응체계 강화 - 지자체별 선별진료소 추가 확대(1.28. 현재 288개 운영) - 1339 상담센터 상담 인력(27명→170명) 추가 확보 - 감염병관리병상 추가 확보 계획 수립(국가지정입원치료병상 29개 병원, 161 병실) - 민간의료기관 신종코로나바이러스 검사 가능 하도록 기술과 자료 제공 - 신종 코로나바이러스감염증 대비 어린이집 등 대응요령 배포 · WHO 신종코로나바이러스 감염증 위험 수위 '보통→높음'으로 조정	· 보건소(25개), 시립병원(4개) 선별진료소 운영 · 격리병상 7개 상시 가동 준비 · 중국동포 밀집지역 임시 신고·지정 센터 지정 · 예방 등 시민 집중 홍보 안내 강화
'20.01.30.	확진:6(+2) 확진:4	· 신종 코로나바이러스 추가 환자 2명 확인, <b>첫 2차 감염 사례 발생</b> - 우한 방문 후 귀국(32세 남자 한국인), 세 번째 확진자 접촉자(56세 남자 한국인) · 문재인 대통령 주재 「신종 코로나바이러스 감염증 대책 종합점검회의」 개최 - 검역인력 확충, 보건소 기능 감염병 중심으로 전환, 격리 시 보상 등 범부처 총력 대응 · 민간 협력으로 진단 빠른 '실시간유전자 증폭검사' 구축·검증·평가 완료 - real time RT-PCR, 1회 검사로 확진, 6시간 이내 결과 확인 가능 - 1.31.부터 전국 18개 보건환경연구원에서 검사 실시 · 의료기관 DUR, ITS를 통한 환자 해외 여행력 확인 - DUR(의약품안전사용서비스), ITS(해외여행력 정보 제공프로그램)	· 중국 우한시 입국자 208명 전수 조사 진행 · 관광 위기관리TF 체계 구성 · 서울시, 신종코로나바이러스 감염증 상황 매일 유튜브 생방송 실시 · 서울시 소방재난본부, 신종코로나바이러스 의심환자 이송지 <b>원반 확대 운영</b>
'20.01.31.	확진:11(+5) ※미발표	· <b>우한교민 368명 1차 입국</b> , 유증상 18명 · 질병관리본부 확진자 역학조사 경과발표, 접촉자 자기격리 및 심층조사 시행 · "신종 코로나바이러스 대응 실험실 생물안전 잠정기준" 안내 · 보건소 선별진료서 이동형 X-ray 장비 구매 188억원 지원 · 중앙사고수습본부, 확진자의 확인되지 않은 개인정보 확산 사건 수사 의뢰 · WHO 현지시각 1.30. " <b>국제보건위기상황</b> " 선포	· 선별진료소 58개소 확대 - 시립병원 4개소 추가 - 서울의료원 응급실 유증상 전용응급실로 전환 - 이동 선별진료소 7개 설치 지원 · 역학조사단 4→11명 확대 · 검사가능 강화



코로나19 발생 현황 및 정부 대응 요약

일자	국내 발생	정부	서울시
'20.02.01.	확진:12(+1)	· 중앙사고수습본부 회의 관계부처 합동 확대 개편 - 중국 유학생, 여행자, 근로자 등 관련 방역 관리방안 범부처적 안건 논의	
	※미발표	· <b>우한교민 333명 2차 입국</b> , 유증상자 7명, 국립의료원 이송 · 마스크와 손소독제 매점·매석 금지하는 고시가 법제처 검토 완료	
'20.02.02.	확진:15(+3)	· 중앙사고수습본부, 전국 선별진료소 288개→532개로 대폭 확대 · 1339 상담인력 (1.31.)38명→126명(2.1.)→188(2.4.) 계획	
	※미발표	· 우한입국 교민 총 701명 검체 채취 검사, 1차 입국자 1명 확진 - 경찰인재개발원(아산)에 520명, 국가공무원인재개발원(진천)에 156명 입소 - 입국일로부터 14일간 격리, 종료 후 한 차례 더 진단검사 시행	
'20.02.03.	확진:15(-)	· 중앙사고수습본부 본부장(차관→장관)주재로 격상 · <b>중국 후베이성에서 입국하는 모든 외국인 입국 제한조치(2.4.0시부터)</b> · 제주 무사증입국제도 일시 중단	· 서울시, 소상공인 피해 최소화 - 기금 자금 5,000억원 지원 - 금리 0.5%p인하 등 - 관광객 집중지역 방역소독 · 대외협력기금 2억원 지원 - 우한교민 격리 주변 지역 의약품 지원
	※미발표	· 중국 전용 입국장 별도 설치, 특별입국절차 진행 - 특별입국절차: 중국에서 입국하는 모든 내외국인 거주지, 실연력처 확인 후 입국 허용 · 밀접접촉자, 일상접촉자 구분 폐지, '접촉자' 전원 자가격리 조치 · 중국 유입 추정 9명, 일본 확진자 접촉 1명, 국내 2차 감염 5명	
'20.02.04.	확진:16(+1)	· 신종코로나바이러스 진단시약 긴급사용 승인, 의료기관까지 검사 확대 - 지역사회 확산 방지, 조기 진단위해 2.7.부터 민간 의료기관에서 검사 가능 · 1339, 129, 공단 상담센터 등 유관기관 포함 총 596명 상담 배치	· 지하철 버스, 택시 감염 예방 본격 돌입 - 대중교통 대대적 방역 · DDP 예방을 위한 특별방역 - 방역 매주 실시 - 열화상 카메라, 세정제 등 배치
	※미발표	· 우한지역 입국자 명단 서울시 송부, 소재 및 위치 파악 전수조사 협업 · 집단시설다중이용시설 등 대응지침 배포 - 중국 전 지역 다녀온 직원 및 이용자 14일간 업무 배제, 등원 중단 권고 - 전 부처의 집단시설 및 다중이용시설에 적용 · 16번째 환자, 태국 여행 후 확진(태국 정부 확진자 관련 자료 공유 요청)	
'20.02.05.	확진:19(+3) 완치:1(+1)	· 2번째 환자, 확진자 중 처음 퇴원 · 질병관리본부, 신종코로나바이러스 감염증 환자 바이러스 분리 성공 - 신종 코로나바이러스 한국 분리주 이름: BetaCoV/Korea/KCDC03/2020 - 유전정보 공개, 백신·치료제 개발 등을 위해 과학계와 공유	· 외국인 밀집지역 식료품업소 802곳 집중점검, 확산 차단 - 3개 시장 75명 투입, 선제적 점검 - 야생동물 등 취급여부 점검 - 1개 시장 방역·소독 실시
	확진:7	· 국립보건연구원, 신종코로나바이러스 치료제 및 백신개발 연구 착수 · 중앙사고수습본부 유관부처와 마스크 수급 대책 마련 · 국민 정보 제공 위해 '신종 코로나바이러스 감염증' 전용 홈페이지 개설 - 신종코로나바이러스 마이크로페이지, ncov.mohw.go.kr - 일일 브리핑, 환자 현황 및 이동경로, 팩트 체크, 대응지침, 홍보자료 등 신속 제공 · 확진자 개인정보 유출, 일본 직원 사칭에 대한 수사 의뢰	
'20.02.06.	확진:23(+4) 완치:2(+1)	· 중앙사고수습본부 국무총리 임석 하에 본부장 주재로 코로나 대응 논의 · 마스크·손소독제 등 수급안정화 위해 긴급수급 조정조치 발동 - 마스크·손소독제 생산, 도매업자 출하·판매시 정부 신고 의무 부여	· 신종코로나 확산 방지, 131개 대학로 소극장, 71개 문화시설 특별방역 · 확진자 다중이용시설 이동 동선 지도 서비스 제공 준비 · 확산 방지 위한 개선판안 중앙정부에 지속 건의 - 7개 건의 5개 반영, 2개 추진중
	확진:10	· 정부, 민간후원 연계, 마스크 15만개 노인맞춤 돌봄서비스 수행기관 후원 · 인천국제공항 검역 강화, 유증상자 4단계 고강도 검역체계 가동 - 검역조사→선별진료→시설격리→진단검사, 확장형 검역 시스템 최초 가동 · 신종코로나바이러스감염증 사례정의 확대(대응절차 5번 개정), 검사기관 확대 · 첫번째 확진자(35세 여자, 중국인), 퇴원	
'20.02.07.	확진:24(+1) 완치:2(-)	· 신종코로나바이러스감염증 진단 검사 대상 확대, 의사환자 검사비 지원 - 중국 방문 후 유증상자, 의사소견에 따라 신종코로나바이러스감염증 의심되는자 - 확진자·의사환자로서 진단받은 경우 검사비용에 한해 지원	· 서울시, 격무시설 2.8.부터 운영 - 자가격리자 중 독립생활 어려운자 대상 - 서울시 인재개발원 활용
	※미발표	· 선별진료소 556개소로 확대, 1일 검사 가능 건수 3천여건 정도 · 위험성 큰 집단 대상 우선순위 평가하여 검사대상 확대 계획	

코로나19 발생 현황 및 정부 대응 요약

일자	국내 발생	정부	서울시
'20.02.08.	확진:24(-) 완치:2(-)	<ul style="list-style-type: none"> <li>· 중앙사고수습본부 17개 시도와 확산 방지 대책 논의                             <ul style="list-style-type: none"> <li>- 시도별 시설·병상·인력 등 운영계획 논의</li> </ul> </li> <li>· 입원 또는 격리자 생활지원 위해 법률 근거 관계부처 협의·확정                             <ul style="list-style-type: none"> <li>- 「신종감염병중추군 및 중동호흡기증후군(MERS) 발생에 따른 유급휴가비용 및 생활지원비 지원금액」 고시 협의를 거쳐 최종 확정</li> <li>- 14일 이상 격리된 경우, 4인 가구 기준 월 1,230,000원 지급</li> <li>- 유급휴가 제공한 경우 사업주에게 유급휴가비용 지급</li> </ul> </li> <li>· 집단시설·다중이용시설 표준 소독 수행 지침, 각 부처와 지자체 배포</li> <li>· 국내 초기 방역 신속 조치로 다수 경증, 전파 속도 메르스 비해 빠른 편</li> </ul>	
	※미발표		
'20.02.09.	확진:27(+3) 완치:3(+1)	<ul style="list-style-type: none"> <li>· 중국 입국자 건강상태 모니터링 '자가진단 앱' 사용 사후관리 강화                             <ul style="list-style-type: none"> <li>- 2.10.~11. 시범운영, 2.12. 이후 시행</li> </ul> </li> <li>· 지자체 총력 동원 태세, 보건소 방역활동 집중 체계 구축</li> <li>· 환자 조기발견 위한 진단검사 물량 대폭 확대 계획                             <ul style="list-style-type: none"> <li>- 2월 말까지, 1일 만 건의 진단검사 가능하도록 확충</li> </ul> </li> <li>· 다수 환자 발생 대비 병상·인력 확보 계획                             <ul style="list-style-type: none"> <li>- (음압)1차 국가지정 198 병상 활용→2차 공공병원 및 군병원, 일반 종합병원 활용</li> <li>- (인력)10개 즉각대응팀→30개, 역학조사관 처우개선 및 채용방식 개선</li> <li>- (치료)국립중앙의료원 주관 "중앙임상TF", 표준적 치료방법 권고안 수립</li> </ul> </li> </ul>	
	※미발표		
'20.02.10.	확진:27(-) 완치:4(+1)	<ul style="list-style-type: none"> <li>· 한시적 국내 크루즈선 입항 금지                             <ul style="list-style-type: none"> <li>- 크루즈 다이아몬드프린세스호 336명 중 70명 양성(2.9. 기준)</li> </ul> </li> <li>· 11번째 환자, 증상 호전, 검사 2회 연속 음성 확인, 퇴원</li> </ul>	· 자가격리자 8명, 서울시 인쇄 개발원 입소
'20.02.11.	확진:28(+1) 완치:4(-)	<ul style="list-style-type: none"> <li>· <b>중국 외 홍콩·마카오 오염지역 지정, 검역 강화</b> 밝힘</li> <li>· 중앙사고수습본부 중국 외 환자 발생 6세 지역, 여행 최소화 권고                             <ul style="list-style-type: none"> <li>- 외교부 중국 후베이성 철수 권고(3단계), 그 외 중국 지역 여행자제(2단계)</li> </ul> </li> <li>· 중국 외 감염 확인 국가 여행이력 정보 의료기관, 약국에 제공                             <ul style="list-style-type: none"> <li>- 수진자자격조회(건강보험 자격조회), ITS, DUR 통해 제공</li> </ul> </li> </ul>	<ul style="list-style-type: none"> <li>· 서울시, 신종코로나 8개 언어로 상담 안내</li> <li>· 서울시, 공항버스 김해은행 승인</li> </ul>
	※미발표		
'20.02.12.	확진:28(-) 완치:7(+3)	<ul style="list-style-type: none"> <li>· 우한교민 147명 3차 입국, 유증상자 5명 국립중앙의료원 이송                             <ul style="list-style-type: none"> <li>- 14일간 임시 생활시설 국방어학원에 입소</li> </ul> </li> <li>· 대규모 행사나 축제, 시험 등 집단행사 개최 권고 지침 마련·시행</li> <li>· 특별입국절차 적용지역 확대(홍콩, 마카오), 자가진단 앱 설치</li> <li>· WHO 신종 코로나 바이러스 이름 <b>"COVID-19"</b> 명명                             <ul style="list-style-type: none"> <li>- CO: 코로나, VI:바이러스, D: 질환, 19: 2019 의미</li> </ul> </li> <li>· 3번째, 8번째, 17번째 환자 증상 호전 및 2회 검사 음성, 퇴원</li> <li>· 국내 분리 한 신종코로나바이러스 분양, 진단·치료·백신 개발 적극 활용</li> </ul>	<ul style="list-style-type: none"> <li>· 환경매체(검체) 조사계획                             <ul style="list-style-type: none"> <li>- 확진자 동선 6개소 긴급점검</li> <li>- 향후, 확진자 동선 내 다중 이용시설 조사 확대</li> </ul> </li> </ul>
	확진:10 완치:2		
'20.02.13.	확진:28(-) 완치:7(-)	<ul style="list-style-type: none"> <li>· 코로나19, 지자체 중심의 자가격리 관리 강화, 격리시설 확대                             <ul style="list-style-type: none"> <li>- 2.3일 15개 시·도 17개소 766실 → 2.12일 16개 시·도 19개소 864실</li> </ul> </li> <li>· 진단 시약 생산 확대, 검사기관 확충, 1일 5천명 수준 검사 수행                             <ul style="list-style-type: none"> <li>- 검사기관: 질병관리본부, 보건환경연구원+민간기관 46개</li> </ul> </li> <li>· 중앙임상TF, 코로나19 임상연구 기반 진료권고안 발표</li> </ul>	<ul style="list-style-type: none"> <li>· 코로나19로 어려움 겪고 있는 시민에 생필품, 주거비, 생계비(서울형 긴급복지) 지원</li> <li>· 피해 회복능가 지원 캠페인</li> </ul>
	※미발표		
'20.02.15.	확진:28(-) 완치:9(+2)	<ul style="list-style-type: none"> <li>· 우한교민 1차 입국자 366명(확진자 2명 제외) 퇴소                             <ul style="list-style-type: none"> <li>- 퇴소 전 증상 발생 대처요령, 건강관리, 단기숙소 및 일자 등 교육</li> <li>- 희망 지역에 따라 5개 권역별 분산하여 이동 예정</li> </ul> </li> <li>· 2.17.부터 입원·격리자들 생활비지원 및 유급휴가비 지원 접수</li> <li>· 코로나19 확진자 및 격리자 등 심리지원                             <ul style="list-style-type: none"> <li>- 「코로나19 통합심리지원단」에서 1.29.부터 심리지원 실시</li> <li>- 국가·영남트라우마센터, 국립정신의료기관 유선 상담, 고위험군 선별 치료 연계</li> </ul> </li> <li>· 7번째, 22번째 환자 증상 호전, 검사결과 2회 연속 음성, 퇴원</li> </ul>	<ul style="list-style-type: none"> <li>· 2.14. 관광시장 조기 회복 중 합대책 발표</li> <li>· 2.14. 코로나19 극복 위한 관광업계 간담회 개최</li> </ul>
	※미발표		
'20.02.16.	확진:30(+2) 완치:9(-)	<ul style="list-style-type: none"> <li>· 국내 확진자 역학적 특성 분석 결과 발표                             <ul style="list-style-type: none"> <li>- 해외 유입사례(57.1%), 국내 감염사례(35.7%), 전파 경로 조사중(7.1%)</li> <li>- 임상 증상 경미 또는 비특이적, 발열, 인후통 호소가 각 32.1%로 가장 많음</li> <li>- 입원 후 영상검사상 폐렴을 보인 환자는 64.3%</li> </ul> </li> </ul>	

코로나19 발생 현황 및 정부 대응 요약

일자	국내 발생	정부	서울시
'20.02.16.	확진:30(+2) 완치:9(-)	<ul style="list-style-type: none"> <li>· 의사 소견에 따른 진단검사 확대, 환자 조기발견, 사회 감시체계 구축</li> <li>· 의료기관의 감염 예방과 취약시설(요양시설·병원) 보호 조치 강화</li> <li>· 지자체 자가격리자 업무 전담관리, 접촉자 격리 시설 23개소, 872실 확대</li> <li>· 유·초·중등학교 개학 대비 방역 강화 계획</li> <li>· 중국 입국 유학생 7만여 명 14일 자가격리 등 보호·관리 방안 논의</li> <li>· 고용노동부, 사업장 방역 및 어려움 겪는 사업장 고용안정 적극 지원</li> </ul>	
	※미발표		
'20.02.17.	확진:30(-) 완치:10(+1)	<ul style="list-style-type: none"> <li>· 요양병원 대상 중국 등 여행력 있는 종사자·간병인 실태조사                             <ul style="list-style-type: none"> <li>- 전국 1,470여 개 요양병원(2.17.~2.18.) 여행이력, 업무배제, 폐렴환자 여부 등 점검</li> </ul> </li> <li>· 호흡기 감염병 관련 감시체계, 인플루엔자 및 호흡기바이러스 감염 증 병원체 감시체계 코로나19 검사 추가 실시, 참여 기관 확대</li> <li>· 코로나19 치료제 및 백신 개발 긴급 연구과제 공모 시작</li> <li>· 중국인 유학생 관리 및 지원 등, 대학 체계적 관리 지침 배포</li> <li>· 한·일 보건부 장관, 코로나19 상호협력 다짐                             <ul style="list-style-type: none"> <li>- 일본 다이아몬드 프린세스호 내 체류 중인 우리 국민 대환지원, 이송방안 협의</li> <li>- 코로나19 양국 현황 및 방역대책 정보 공유, 향후 협력방안 논의</li> </ul> </li> <li>· 28번째 환자 완치하여 퇴원</li> </ul>	<ul style="list-style-type: none"> <li>· 서울시, 코로나19에 따른 혈액수급난에 긴급한혈 나서</li> <li>· 찾동 방문간호사, 복지플래너 총 3,208명 확산예방 총력                             <ul style="list-style-type: none"> <li>- 관광숙박업소 1,403개 전수조사</li> <li>- 취약계층 수시 모니터링</li> <li>- 취약계층 마스크, 세정제 전달, 감염예방 교육 실시</li> </ul> </li> <li>· 방역조사 안전 '클린존 마크'</li> </ul>
	확진:12 완치:3		
<b>stage 2_대구·경북 중심 지역사회 전파 확인</b>			
'20.02.18.	확진:31(+1) 완치:12(+2)	<ul style="list-style-type: none"> <li>· <b>31번째 환자 발생</b>(59년생, 대구), 외국 방문 이력 없음</li> <li>· 12번째, 14번째 환자 증상 호전으로 격리해제, 퇴원</li> <li>· 전국 3만7000여 개소 어린이집에 방역물품 구입비 65억 6200만원 지원                             <ul style="list-style-type: none"> <li>- 어린이집 마스크, 손소독제 구입 지원</li> </ul> </li> </ul>	<ul style="list-style-type: none"> <li>· 서울시, 코로나19 지역경제 피해 최소화 대응체제 가동                             <ul style="list-style-type: none"> <li>- 안심클린시장 운영, 피해 기업 지원 등</li> </ul> </li> </ul>
	※미발표		
'20.02.19.	확진:51(+20) 완치:16(+4)	<ul style="list-style-type: none"> <li>· 확진자 20명, 18명 <b>대구·경북</b>, 15명 31번째 확진자(<b>신천지</b>) 연관                             <ul style="list-style-type: none"> <li>- 선별진료소 거침없이 3차 의료시설 직행, 대구·경북 지역 내 다수 응급시설 폐쇄</li> <li>- 당일 기점으로 국내 확진자 수 폭증 시작</li> </ul> </li> <li>· 코로나19에 따른 운영 어려움 의료기관 건강보험 급여비 조기지급 특례 시행                             <ul style="list-style-type: none"> <li>- '15 메르스때도 시행한바 있으며, 청구확인만 거쳐 10일 이내 90% 조기 지급</li> </ul> </li> <li>· <b>일본 크루즈선 7명 이송</b>, 14일간 임시생활시설 격리 생활 시작                             <ul style="list-style-type: none"> <li>- 우리국민 6명, 일본인 배우자 1명 총 7명</li> <li>- 김포공항 검역 후, 국립인천공항검역소 중앙검역의료지원센터 격리 생활 시작</li> </ul> </li> <li>· 보건복지부, 대한병원협회, 중소병원협회 등 6개 의료계 협조 요청</li> <li>· 6번째, 10번째, 16번째, 18번째 환자 완치되어 퇴원</li> </ul>	<ul style="list-style-type: none"> <li>· <b>성동구 주상복합아파트 관련 확진자 첫 발생</b></li> <li>· 서울시, 코로나19 확산 방지 위한 공영차고지 방역소독                             <ul style="list-style-type: none"> <li>- 서울시 관리 29개 공영차고지 내 주차장 주1회 소독</li> <li>- 천만 시민과 운전자 감염 예방</li> </ul> </li> </ul>
	확진:13 완치:5		
'20.02.20.	확진:104(+53) 완치:16(-) 사망:1(+1)	<ul style="list-style-type: none"> <li>· <b>최초 사망자(청도 대남병원 관련)</b> 발생, 신규 확진자 대부분 대구·경북 지역</li> <li>· 정부 대구시에 즉각대응팀 19명, 중앙사고수습본부 6명 등 현지 파견                             <ul style="list-style-type: none"> <li>- 현재 선별진료소 8개 추가(14→22개소), 공중보건의 24명 추가 배치 예정</li> </ul> </li> <li>· <b>지역사회 전파 확인</b>, 진단기관 46개→77개 추가 확대</li> <li>· 서울지역 확진자, 선별진료소 세차례 방문했으나 검사 거부</li> <li>· 제주 지역 대구 휴가다녀온 군인 확진 판정</li> <li>· 코로나19 대응지침 지자체용 개정(제6판), 0시부터 적용                             <ul style="list-style-type: none"> <li>- 의료진 환자 의사·해외여행 경력 관계없이 의심될 경우 적극 검사 시행</li> </ul> </li> <li>· 코로나19 손실보상심의위원회 구성                             <ul style="list-style-type: none"> <li>- 감염예방법에 따라 손실 보상 구체적 기준 등 심의·의결 예정</li> </ul> </li> </ul>	<ul style="list-style-type: none"> <li>· 코로나19 피해 관광업계 대상 특별자금 지원 현장 설명회</li> </ul>
	※미발표		
'20.02.21.	확진:204(+100) 완치:17(+1) 사망:2(+1)	<ul style="list-style-type: none"> <li>· 제주, 충청북도, 충청남도, 경상남도 최초 확진자 발생</li> <li>· 대구·경북 지역 병상 확보 노력                             <ul style="list-style-type: none"> <li>- 현재 음압 9개 병원 50병실 확보, 향후 공공병원 및 민간병원 병상 확보</li> </ul> </li> <li>· 신천지 대구교회 신도 코로나19 전수 검사 실시 예정                             <ul style="list-style-type: none"> <li>- 검사수행 민간 의료기관 4개소 추가 지정, 공중보건의 24명 추가 배치</li> </ul> </li> <li>· 청도 지역 코로나19 확산 방지를 위한 격리 및 검사 실시</li> <li>· <b>정부, 「범정부특별대책지원단」 구성·운영</b> <ul style="list-style-type: none"> <li>- 보건복지부, 행정안전부, 환경부, 경찰청 등 10개 기관 참여</li> </ul> </li> <li>· 국립중앙의료원, 국군대전병원 등 코로나19 전담병원 운영 준비</li> <li>· 대구지역 전체 학교, 3월 1주 개학연기 협의 완료</li> <li>· '코로나19 중앙임상TF'를 '신종감염병 중앙임상위원회'로 확대</li> </ul>	<ul style="list-style-type: none"> <li>· <b>은평성모병원 관련 서울시 확진자 최초 발생</b></li> <li>· 서울시 인재개발원 내 코로나19 격리자 8명, 21일 퇴소</li> <li>· 서울시, 의심증상 시민까지 확대하여 지역감염 차단 노력</li> <li>· 간강추위계층 복지시설 방역관리 총력</li> <li>· 중국입국 유학생 픽업·임시거주공간·모니터링 전방위 지원</li> </ul>
	확진:19 완치:6		

코로나19 발생 현황 및 정부 대응 요약

일자	국내 발생	정부	서울시
'20.02.22.	확진:433(+229) 완치:18(+1) 사망:2(-) ※미발표	<ul style="list-style-type: none"> <li>· 대구지역 신천지 신도 명단(약 9,336명) 모두 확보                             <ul style="list-style-type: none"> <li>- 9,336명 중 1,261명(13.5%) 유증상 응답</li> <li>- 2.7. 1차, 2.14. 2차 발병 추정, 종교 모임 내 지속 전파 시사</li> </ul> </li> <li>· 청도 대남병원 종사자 및 환자 전수조사 진행 중                             <ul style="list-style-type: none"> <li>- 현재까지 256명 중 111명 확진(사망자 2명 포함, 의료진 9명, 환자 102명) 확인</li> </ul> </li> </ul>	
'20.02.23.	확진:602(+169) 완치:18(-) 사망:6(+4) ※미발표	<ul style="list-style-type: none"> <li>· 코로나19 전국 확산 가능 대비, <b>위기경보 단계, "경계→심각" 격상</b> <ul style="list-style-type: none"> <li>- 질병관리본부 '위기평가회의' 통해 보건복지부 장관 발령 통해 적용</li> <li>- 해외 유입차단, 환자 발견 및 접촉자 격리 정책, 지역사회 확산 최소화 전략 추진</li> </ul> </li> <li>· <b>중앙사고수습본부, 국무총리 본부장 중앙재난안전대책 본부로 격상</b></li> <li>· 대구, 경북 청도 지역 '감염병 특별관리지역' 집중 관리                             <ul style="list-style-type: none"> <li>- 대구지역 최소 2주간 자율 외출 자제, 이동 제한, 증상자 신속 검사</li> <li>- 빠른 치료 위한 전담병원 병상·인력 확보 계획</li> </ul> </li> <li>· 지역별 코로나19 병상·인력 확보 및 단계별 활용계획 수립                             <ul style="list-style-type: none"> <li>- 중증환자 음압병상, 경증환자 전담병원 등 병상·인력 확보 계획</li> </ul> </li> <li>· 경주시 40대 남성 자택서 숨진 채 발견, 일상 감염자 중 최초 사망 발생</li> <li>· 서울 은평성모병원 사례 중심 조사 진행중                             <ul style="list-style-type: none"> <li>- 해당 병원 내 2명의 확진자 발생</li> </ul> </li> <li>· 복지부 장관, 대구·경북 의료계 단체장과 긴급 간담회 개최</li> </ul>	
'20.02.24.	확진:833(+231) 완치:22(+4) 사망:8(+2) ※미발표	<ul style="list-style-type: none"> <li>· 청도 대남병원 정신병원 한층 전원 확진판정(113명)</li> <li>· 서울 은평성모병원 간병인 근무자 확진 판정</li> <li>· 대구, 경북지역 지역사회 확산 방지 대책 적극 실시 중                             <ul style="list-style-type: none"> <li>- 2.24.09시 기준, 대구 지역 환자 446명, 경북지역 환자 186명</li> <li>- 대구지역 코로나19 확산 방지 위한 의료인 봉사자 모집</li> </ul> </li> <li>· <b>전국 모든 유·초·중등학교 개학 연기(3.1.→3.9.)</b></li> <li>· 개인정보 유출·확산 엄중 대처</li> </ul>	<ul style="list-style-type: none"> <li>· <b>서울시 7대 선제적 대응책 기동</b></li> <li>· 코로나19 피해 지하도상가 소상공인 관리비 감면</li> <li>· 코로나19 공공일자리 총 1,700개 참여자 모집</li> <li>· 코로나19관련 서울시 인준판리위원회</li> <li>· 1회용품 한시적 사용 허용</li> </ul>
'20.02.25.	확진:977(+144) 완치:22(-) 사망:11(+3) ※미발표	<ul style="list-style-type: none"> <li>· 대구·경북 지역 병상·인력, 선별진료소, 진단 검사 물량 지속 확충</li> <li>· 중앙재난안전대책본부, 전국 신천지 교회 신도 명단 협조 받기로 합의</li> <li>· 코로나19로 운영상 어려움 겪고 있는 의료기관 지원                             <ul style="list-style-type: none"> <li>- 급여 조기 지급 특례, 인력·시설 신고 유예, MRI 집중심사 시기 연기 등</li> </ul> </li> <li>· 코로나19로부터 안전한 '국민안심병원' 운영                             <ul style="list-style-type: none"> <li>- 호흡기질환이 아닌 환자들이 안심하고 진료받을 수 있는 '국민안심병원' 지정</li> </ul> </li> <li>· 전국 정신건강의학과 폐쇄 병동 대상 실태조사 실시                             <ul style="list-style-type: none"> <li>- 종사자 여행 이력, 업무 배제, 입원 환자 폐렴 증상 여부 등</li> </ul> </li> <li>· 국민, 고위험군, 유증상자, 코로나19 유행지역 관련 대국민 행동 수칙 배포</li> <li>· 코로나19 총력 위한 공공 2부제 일시 중단</li> <li>· 1회용품 규제 제외 적용, 지자체별 탄력적 운용 통보</li> </ul>	<ul style="list-style-type: none"> <li>· <b>'은평성모병원대책본부' 구성(총 40명, 전원 검사 및 병원 내 집중구역 등 감염 차단 조치</b></li> <li>· <b>코로나19 관련 종교계 지도자 긴급회의</b></li> <li>· <b>산천자매교회 263개소 점검 188개 폐쇄방역 집회금지 명령</b></li> <li>· <b>확인불가 66개소 합동점검</b></li> <li>· <b>제보 등을 통한 주·적 한동점점 폐쇄시설 집회·종교활동 적발 시 법적 조치</b></li> <li>· <b>집회금지 위반 범투본 고발조치</b></li> </ul>
'20.02.26.	확진:1,261(+284) 완치:24(+2) 사망:12(+1) ※미발표	<ul style="list-style-type: none"> <li>· 대구시 3.1.까지 전담병원 외 인근 지역병상 포함 총 1,600개 병상 확보                             <ul style="list-style-type: none"> <li>- 입원 대기 사례 발생하지 않도록 인력확충, 병상 가동 가속화 방안 논의</li> </ul> </li> <li>· 대구 의료인 봉사자 현 205명 지원                             <ul style="list-style-type: none"> <li>- 의사 11명 간호사 100명 간호조무사 32명, 임상병리사 22명, 행정직 등 40명</li> </ul> </li> <li>· 신천지 약 21만 2000명 전체 신도 명단 확보, 지자체와 전달</li> <li>· 행사·다중이용시설·소독 등 지침 개정 및 시행</li> <li>· 1차 '국민안심병원' 91개 의료기관 지정                             <ul style="list-style-type: none"> <li>- 호흡기 환자 병원 방문·입원 모든 진료 과정, 다른 환자와 분리 진료 병원</li> <li>- 4개 상급종합병원, 68개 종합병원, 19개 병원 신청</li> </ul> </li> <li>· 코로나19 밀접접촉 방지 위한 유연근무제 활용</li> <li>· 전국 어린이집 휴원 실시(2.27.~3.8.)</li> <li>· 마스크 수출제한 조치 및 공적 판매처 출고 의무화 오늘부터 시행</li> <li>· 경기도 고양시, 최초 '드라이브-스루' 방식의 검사 시작                             <ul style="list-style-type: none"> <li>- 차에 탄 채로 검사 받는 것으로, 10분 만에 검체 채취 완료</li> </ul> </li> <li>· 코로나 3법 국회 본회의 통과, 감염병 검사·입원 거부시 처벌                             <ul style="list-style-type: none"> <li>- 「감염병의 예방 및 관리에 관한 법률」· 「검역법」· 「의료법」</li> </ul> </li> </ul>	<ul style="list-style-type: none"> <li>· 은평성모병원에 이어 <b>서울지하철 병원 상계백병원 코로나 확진자 발생</b></li> <li>· 서울시, 코로나19 확산 방지 위해 도심내 집회 제한 강화                             <ul style="list-style-type: none"> <li>- 제한장소 서울역, 효자동삼거리까지 확대</li> </ul> </li> </ul>

코로나19 발생 현황 및 정부 대응 요약

일자	국내 발생	정부	서울시
'20.02.27.	확진:1,766(+505) 완치:26(+2) 사망:13(+1)	<ul style="list-style-type: none"> <li>· 질병관리본부, 코로나19 바이러스 유전자 분석 “의미있는 변이 발견 못해”</li> <li>· 중앙임상위원회, 코로나19 중증도에 따른 효율적 의료자원 운영 필요</li> <li>· 경북지역 음압병상 26개, 전남 총 811병상 확보 계획</li> <li>· 대남병원 치료중인 정신질환자 국립정신건강센터 이송</li> <li>· 대구시 의료기관 건강보험 선(先) 지급 특례 지원 시행</li> <li>· 2.27. 기준 총 127개 ‘국민안심병원’ 지정</li> <li>· 코로나 19 파견 의료인력 지원·운영 지침(안) 마련</li> <li>· 국방부, 코로나19 의료 및 검역지원, 병상 및 시설 기여 등 동참</li> <li>· 외교부, 우리 국민 입국 제한 또는 여행 제한 조치 외교력 적극 투입 대응</li> <li>· 사회복지시설 휴관 권고 및 돌봄 공백 대응계획</li> </ul>	<ul style="list-style-type: none"> <li>· 코로나19 확산대비 광화문세종대로 집회차막 철거</li> <li>· 서울시, 종교시설 방역강화 위한 예산 긴급지원</li> </ul>
	확진:59 완치:9		
'20.02.28.	확진:2,337(+571) 완치:27(+1) 사망:16(+3)	<ul style="list-style-type: none"> <li>· 국립보건연구원, 코로나19 대응 위한 민-관 협력 백신·치료 개발 추진</li> <li>· <b>‘자동차 이동형(Drive Thru) 선별진료 모범사례 표준운영모형 마련</b></li> <li>· 신천지 전체 국내 신도 194,781명 중 53.7% 확인, 유증상 1.4%</li> <li>· 청도 대남병원 코로나 19 확진자 60명, 국립정신건강센터 등으로 이송</li> <li>· 코로나19 긴급 대응 위한 재난 관련 기금 사용 활성화</li> <li>· 2.28. 기준 총 174개 ‘국민안심병원’ 지정</li> </ul>	<ul style="list-style-type: none"> <li>· <b>성동구 주상복합아파트 관련 집단발생 확진 증가</b></li> <li>· 서울시 신천지 28,317명 전수 조사, 유증상 217명, 고위험군 3,545명</li> <li>· 서울의료원 코로나19 전담병원 전환</li> <li>· 서울시와 일부 민간병원 음압 병상 부족사태 대응</li> <li>· 코로나19 피해자원 위해 공공상가 임대료 6개월간 50% 인하</li> <li>· 서울 지하철 총력다해 코로나19 확산 방지</li> <li>· SNS 코로나19 응원 캠페인</li> </ul>
	확진:65 완치:9		
'20.02.29.	확진:3,150(+813) 완치:30(+3) 사망:17(+1)	<ul style="list-style-type: none"> <li>· 대구 893개 병상 사용중, 3.5.까지 1,000여개 병상 확보 예정</li> <li>- 검사 인력: 공중보건의 165명, 간호인력 10명 지원/군 운전인력 61명 지원</li> <li>- 전담병원 인력: 의사 50명, 간호인력 68명, 방사선사 2명, 임상심리사 2명</li> <li>· 경북지역 전담병원 지정, 환자 소개로 950병상 확보</li> <li>- 검사 인력 의사 9명, 청도 대남병원에 간호인력 46명 지원</li> <li>· 신천지 전수 조사 88.1% 완료, 1.9%(3,381명) 유증상</li> </ul>	-
	※미발표		
'20.03.01.	확진:3,736(+586) 완치:30(-) 사망:18(+1)	<ul style="list-style-type: none"> <li>· 확진자 중 대구 2,569명, 경북 514명, 경기 84명, 서울 82명 등</li> <li>· 중앙방역대책본부, <b>사회적 거리두기</b> 실천 당부</li> <li>· 건강취약계층 외출 자제, 마스크 착용 등 철저히</li> <li>- 65세 이상자, 만성질환자, 임산부 등</li> <li>· 국민안심병원 214개 지정</li> </ul>	-
	※미발표		
'20.03.02.	확진:4,212(+476) 완치:31(+1) 사망:22(+4)	<ul style="list-style-type: none"> <li>· 보건복지부, 2020년 업무계획 발표, 신종 감염병 등 공중보건 위기대응체계 고도화 등 밝힘</li> <li>- ▲감염병 위기 대응체계강화, ▲신속대응위한 현장 중심 추진체계 확충, ▲주요 감염병 예방·상시 관리 강화, ▲코로나19 사후 평가 및 과제 지속 발굴 등</li> <li>· 대구·경북 경증환자 위한 <b>생활치료센터 운영 시작</b>(대구1 센터 개소)</li> <li>· 대구·경북 등 진료·방역 종사 의료인의 보호장구 지속 지원, 확대</li> </ul>	<ul style="list-style-type: none"> <li>· 서울시, ‘차량이동 선별 진료소’ 4개소 운영</li> <li>· ‘보건소 선별진료소’ 50개로 확대</li> <li>· 박원순 시장, <b>‘사회적 거리두기’</b> 적극 동참 제안</li> <li>· 은평성모병원, 서울재활병원 지속 조치</li> </ul>
	확진:92 완치:13		
'20.03.03.	확진:4,812(+600) 완치:34(+3) 사망:28(+6)	<ul style="list-style-type: none"> <li>· 대구 신천지 전수조사 49.6% 완료, 양성판정률 62%</li> <li>· 코로나19 대구 진단검사 우선순위 변경 ‘신천지신도→일반시민’</li> <li>· 대구1 생활치료소 경증 확진자(138명) 입소 시작</li> <li>· 환자 중증도 따라 분류하여 병상 배정, 입원치료 병상 지속 확보</li> <li>· 중대본 1차 손실보상위원회 회의 개최(2.17.구성)</li> <li>· 대구 취약계층 돌봄 공백 발생, 긴급돌봄서비스 지원단 모집</li> <li>· (해외)이탈리아 확진자 2,036명, 사망자 52명 증가, 이란 총 확진자 2,336명, 사망자 77명 등 <b>해외 확진자 증가 추세</b></li> </ul>	<ul style="list-style-type: none"> <li>· 서울시 개학연기에 따른 돌봄공백, 긴급돌봄 지원</li> <li>· 취약계층 마스크 20만개 지원</li> </ul>
	확진:98 완치:15		

코로나19 발생 현황 및 정부 대응 요약

일자	국내 발생	정부	서울시
'20.03.04.	확진:5,328(+516) 완치:41(+7) 사망:32(+4)	<ul style="list-style-type: none"> <li>· 자동차 이동형 선별진료소 표준운영지침 마련 및 배포</li> <li>· 청도 대남병원 코로나19 확진 정신질환자 102명 상황                             <ul style="list-style-type: none"> <li>- 위중자 33명 국가지정격리병원으로 전원, 29명 국립정신건강센터로 전원, 33명 대남병원에 남아 코로나19 치료</li> </ul> </li> <li>· 청도대남병원 정신병동 환자 첫코로나19 완치, 정신질환자 진료지침 확정</li> <li>· 코로나19 「국민안심병원」 254개 지정</li> <li>· (해외)이탈리아 확진자 2,502명(+446명) 3월 15일까지 학교 폐쇄</li> </ul>	<ul style="list-style-type: none"> <li>· 동대문구 교회·PC방 관련 확진자 첫 발생</li> <li>· 서울시 COVID19 심리지원단 발족</li> <li>· 코로나19 2차 격리시설 서울 영어마을 수유캠프 추가 지정</li> <li>· 대구 장애인 시설 확진자 5명 시립병원 입원 지원</li> </ul>
	확진:99 완치:26		
'20.03.05.	확진:5,766(+438) 완치:88(+47) 사망:35(+3)	<ul style="list-style-type: none"> <li>· 경상북도 봉화군 노인의료복지시설 푸른요양원 47명 집단 확진                             <ul style="list-style-type: none"> <li>- 3.4. 2명 확진 포함 총 49명 확진자 발생</li> </ul> </li> <li>· 경기도 분당제생병원 관련 확진자 첫 발생</li> <li>· 감염병 특별관리지역 경북 경산 추가                             <ul style="list-style-type: none"> <li>- 경북 신천지 신도 확진자 중 절반가량 거주(135명), 지역 내 2차 감염 및 집단감염 사례 나타나고 있음</li> </ul> </li> <li>· 대구·경북 3개 생활치료센터 584명 경증환자 입소</li> <li>· 공중보건의 742명 조기입용, 대구·경북 470명 배치</li> </ul>	<ul style="list-style-type: none"> <li>· 코로나19 피해노동자 '스트레스·불안' 심리상담</li> </ul>
	확진:105 완치:26		
'20.03.06.	확진:6,284(+518) 완치:108(+20) 사망:42(+7)	<ul style="list-style-type: none"> <li>· 대구 한마음아파트 46명 확진자 발생, 코호트 격리</li> <li>· 치료역량 높은 상급종합병원 등 100여개 기관 중심 음압병상 확충 추진</li> <li>· 대구·경북 6개 생활치료센터 756명 경증환자 입소</li> <li>· 코로나19 관련 심리지원 체계 개편                             <ul style="list-style-type: none"> <li>- 대한신경정신의학회, 국가트라우마센터, 국립정신병원 등과 함께 격리자, 가족, 의료인 등 전방위 심리지원</li> </ul> </li> <li>· 국민안심병원 290개 지정</li> <li>· (해외)전 세계 감염자 10만명 돌파, 중국(80.6%), 한국(6.5%), 이란(4.7%), 이탈리아(3.8%) 순</li> <li>· (해외)이탈리아 일 확진자 796명, 이란 1,234명 증가. 유럽 및 미국, 일본 등지에서 지속 증가 추세</li> </ul>	-
	확진:106 완치:26		
'20.03.07.	확진:6,767(+438) 완치:118(+10) 사망:44(+2)	<ul style="list-style-type: none"> <li>· 취약계층 생활시설 예방적 보호 조치 강화                             <ul style="list-style-type: none"> <li>- 경기(3.1.) 경북(3.5.) 생활 시설 코호트 격리조치 시행</li> <li>- 전국 요양병원 추가 전수조사 시행(3.12.까지)</li> <li>- 사회복지시설 대응지침, 감염병 예방지침 시행</li> </ul> </li> <li>· 대구·경북·천안 8개 생활치료센터 1,110명 경증 환자 입소</li> <li>· 국민안심병원 303개 지정</li> <li>· 대구시 사회복지서비스원 격리 등 돌봄 필요한 취약계층 긴급돌봄서비스 실시</li> </ul>	-
	확진:112 완치:26		
'20.03.08.	확진:7,134(+367) 완치:130(+12) 사망:50(+6) ※미발표	<ul style="list-style-type: none"> <li>· 대구·경북·충남·충북 지역 10개 생활치료센터 개소, 1,180 입소</li> <li>· (해외)이탈리아 총 확진자 5,883명(사망자 233명), 롬바르디아 및 북부 14개 주 4월 3일까지 봉쇄 결정</li> </ul>	<ul style="list-style-type: none"> <li>· 사회적 거리두기 시민운동 '잠시멈춤' 확대</li> </ul>
stage 3_국내 수도권 중심 취약집단 집단감염 증가 / 해외 확진자 급증, 중국 외 국가 유입 확산세			
'20.03.09.	확진:7,382(+248) 완치:166(+36) 사망:51(+1)	<ul style="list-style-type: none"> <li>· 감염경로 불명확 사례 증가(서울 35.1%, 경북 28.1%, 대구 17.9% 등)                             <ul style="list-style-type: none"> <li>- 위험지역 방문 속임, 격리 상태이나 외부 활동 하는 등의 사례 지속 발생 영향</li> </ul> </li> <li>· 대구·경북 지역 확산세 둔화, 천안시 운동시설, 경로당, 노래방, 병원 등 집단발생 증가</li> <li>· 대구·경북지역 치료 병상 확보, 생활치료센터 개소 등 조치 노력                             <ul style="list-style-type: none"> <li>- 생활치료센터 총10개소, 1,663명 경증환자 입소</li> </ul> </li> <li>· 코로나19 관련 <b>마스크 5부제</b> 시작</li> <li>· 이탈리아, 이란, 일본 급증세로 이란 교민 귀국 지원 결정</li> <li>· 일본발 입국자 특별입국절차 운영 시작</li> <li>· (해외)이탈리아 확진자 7,375명, 사망자 366명으로 높은 치명률</li> </ul>	<ul style="list-style-type: none"> <li>· 구로구 콜센터 집단감염 발생</li> <li>· 자차구 역학조사 강화, 시 차원 '즉각대응반' 지원 강화</li> <li>· 신천지 법인 현장 실태조사</li> <li>· 시청 등 재택근무(SVPN 확대) 기반 구축</li> </ul>
	확진:130 완치:29		
'20.03.10.	확진:7,513(+131) 완치:247(+81) 사망:54(+3)	<ul style="list-style-type: none"> <li>· 국립보건연구원, 코로나19 치료제 개발 연구 본격화</li> <li>· 생활치료센터 총 12개소, 2,071명 경증환자 입소</li> <li>· 개학 연기로 인한 긴급돌봄 조치, 요양병원 지속 현장 점검</li> <li>· (해외)전 세계 109개국 확진자 11만4천여명, 치명률 3.52%(4,029명)</li> <li>· (해외)이탈리아 확진자 9천명대, 한국보다 확진자 많아짐. 스페인 확진자 급증으로 1,650명, 사망자 35명</li> <li>· (해외)WHO 전세계 국가 4가지 유형화(미발생국/발생국/집단감염 발생국/지역사회감염 발생국)</li> </ul>	<ul style="list-style-type: none"> <li>· 전 콜센터 긴급점검 실시                             <ul style="list-style-type: none"> <li>- 3.8. 구로 최초 확진자 발생 이후 직원 및 가족 등 집단 확진</li> </ul> </li> <li>· 코로나19 전담구급대 운영, 음압형 이송장비 도입</li> <li>· 「재난 긴급생활지원」 정부 건의</li> <li>· 약국 마스크 판매 일손 지원</li> </ul>
	확진:156 완치:30		

코로나19 발생 현황 및 정부 대응 요약

일자	국내 발생	정부	서울시
'20.03.11.	<p>확진:7,755(+242) 완치:288(+41) 사망:60(+6)</p> <p>확진:205 완치:37</p>	<ul style="list-style-type: none"> <li>· 서울 구로 콜센터, 대구 콜센터 등 확진자 지속 발생</li> <li>· 고위험 사업장 집단감염 방지 집중 관리 방안 마련</li> <li>· 코로나19 「중증응급진료센터」 지정·운영</li> <li>· 국민안심병원 312개소 지정 및 이행상황 점검</li> <li>· 생활치료센터 13곳, 2,358명 경증환자 입소</li> <li>· 코로나19 스트레스, 한국심리학회, 대한신경정신의학회 등과 연계하여 지원</li> <li>· (해외)미국(1,075명) 및 스페인(2,115명) <b>확진자 대량 발생</b></li> </ul>	<ul style="list-style-type: none"> <li>· 구로콜센터관련 65명, 해외접촉 17명, 은평성모관련 14명 등</li> <li>· 취약계층 마스크 1만장 지원</li> </ul>
'20.03.12.	<p>확진:7,869(+114) 완치:333(+45) 사망:66(+6)</p> <p>확진:219 완치:38</p>	<ul style="list-style-type: none"> <li>· <b>WHO 질병 경계 수위 최고단계인 팬데믹 선언</b></li> <li>· 코로나19 예방을 위한 사업장 집중관리 지침 마련</li> <li>· <b>특별입국절차 대상 5개 국가 확대, 총 11개 국가 실시</b> - (현)중국, 홍콩마카오, 일본, 이탈리아, 이란+(추가)프랑스, 독일, 스페인, 영국, 네덜란드</li> <li>· 14개 생활치료센터 2,470명 경증환자 입소</li> <li>· (해외)이탈리아 확진자 12,462명, 사망자 827명, 전국 봉쇄령</li> <li>· (해외)미국 영국 제외 전 유럽 여행 30일간 금지, <b>유럽 각국의 방역 대응방식 급변, 국가별 확진자수 폭증</b></li> </ul>	<ul style="list-style-type: none"> <li>· <b>청년 긴급지원 사업 추진</b> - 알바 끊긴 청년 월50만원 청년수당 제공 등</li> <li>· 시민에 온라인 무료 공연 제공</li> </ul>
'20.03.13.	<p>확진:7,979(+110) 완치:510(+177) 사망:67(+1)</p> <p>확진:231 완치:40</p>	<ul style="list-style-type: none"> <li>· 최근 약20여명의 정부세종청사 공무원 확진</li> <li>· 신천지 신도 중 다중이용시설 종사자 전수 진단 검사 계획 발표</li> <li>· 감염병전담병원 69개소 보조금 290억 원 지급</li> <li>· 금융당국 「금융권 콜센터 코로나19 감염 예방 대책」 발표</li> </ul>	<ul style="list-style-type: none"> <li>· <b>동대문구 교회·PC방 집단감염 확인</b></li> <li>· 서울디지털재단, 서울의료원에 코로나19 자원로봇 도입</li> <li>· 태릉선수촌 올림픽의 집 코로나19 생활치료센터로 운영</li> <li>· 서울시 쪽방촌 전 세대에 긴급 구호품 지원</li> <li>· 25개 자치구 모든 임산부에 마스크 총29만매 지급</li> <li>· 코로나19 피해노동자 전담 '노동권리대책반 운영'</li> </ul>
'20.03.14.	<p>확진:8,086(+107) 완치:714(+204) 사망:72(+5)</p> <p>확진:244 완치:44</p>	<ul style="list-style-type: none"> <li>· 정부청사 방역관리 강화</li> <li>· 공무원 대상 유연근무 이행지침 시행</li> <li>· 대구·경북지역 등 생활지원 및 긴급돌봄 추진현황 점검 - 대구·경북의 생활비지원, 유급휴가비 지원 현황 등</li> <li>· (해외)프랑스 16일부터 프랑스 내 모든 교육기관 휴교령</li> <li>· (해외)미국 국가비상사태 선포, 감염질환 인해 '09년 인플루엔자 이후 처음</li> </ul>	
'20.03.15.	<p>확진:8,162(+76) 완치:834(+120) 사망:75(+3)</p> <p>확진:248 완치:47</p>	<ul style="list-style-type: none"> <li>· '20.2.21. 이후 23일만에 확진자 수 100명 이하로 내려감</li> </ul>	
'20.03.16.	<p>확진:8,236(+74) 완치:1,137(+303) 사망:75(-)</p> <p>확진:254 완치:52</p>	<ul style="list-style-type: none"> <li>· <b>경기 성남시 은혜의강 교회, 일일 확진자 40명 이상 집단감염 발생 보고</b></li> <li>· 격리해제율 8.8%, 치명률 0.91%, 약 80.7% 집단발생과 연관</li> <li>· 대구, 경북 경산·청도·봉화 특별재난지역 선포</li> <li>· 코로나19 대응을 위한 의료기관 지원 계획 발표 - 건강보험지원 강화, 코로나 치료 필수비용 신속지원, 의료기관 응자 지원 등</li> <li>· 생활치료센터 16개, 2,620명 경증환자 입소</li> <li>· <b>특별입국절차 유럽발(發) 모든 항공노선 탑승자로 확대</b> - (현)11개 국가→(확대)아시아5개국+유럽발 항공노선 전체</li> <li>· (해외)이탈리아 확진자 2만4천여명, 스페인 8,744명, 전세계 치명률 4.01%</li> </ul>	<ul style="list-style-type: none"> <li>· 재난 긴급 생활비지원 시민 71.4% 찬성</li> <li>· 돌봄 중단된 장애인·어르신에 긴급돌봄 제공</li> <li>· '착한 마스크' 캠페인 지원</li> </ul>
'20.03.17.	<p>확진:8,320(+84) 완치:1,401(+264) 사망:81(+6)</p> <p>확진:267 완치:55</p>	<ul style="list-style-type: none"> <li>· '수도권 43명' vs '대구·경북 37명' 확진자 발생 역전, 수도권 방역 강화</li> <li>· <b>전국 유·초·중·고 4월 5일까지 2주 개학 연장</b></li> <li>· <b>특별입국절차 적용대상을 국내 모든 내·외국인 입국자로 확대</b> - (현)아시아5개국+유럽발 항공노선 → (확대)모든 내·외국인 입국자</li> <li>· 한국사회복지협의회 취약계층 마스크 1만5천여장 지원</li> </ul>	<ul style="list-style-type: none"> <li>· 생활치료시설 1,800병상 확보</li> <li>· 서울시, 복지일선 요양보호사에 마스크 6만8천매 지원</li> <li>· 집단감염 높은 사업장 시민제보, 불이익 노동자 구제 등</li> <li>· 신천지교 서울내 2개 지파 일부 종합행정조사</li> </ul>

코로나19 발생 현황 및 정부 대응 요약

일자	국내 발생	정부	서울시
'20.03.18.	확진:8,413(+93) 완치:1,540(+139) 사망:84(+3)	<ul style="list-style-type: none"> <li>· 대구 요양병원 5곳에서 87명 확진, 집단감염 발생</li> <li>· <b>코로나19 추경, 대구·경북 지원 1조394억원, 감염병 대응 대폭 증액</b></li> <li>· <b>보건복지부 추경 3조6675억 원 확정, 감염병 대응역량 강화, 민생경제 지원 등에 투입</b></li> <li>· 한국-WHO 코로나19 임상연구 국제협력 전문가 회의 개최</li> <li>· 정부 코로나19 어려움 겪고 있는 소상공인 지원 대책 발표</li> <li>· (해외)세계 총 감염자 20만명 돌파, 중국 40.4%, 이탈리아 15.7%, 이란 8%, 독일 5.1%, 대한민국 4.2% 순</li> <li>· (해외)이탈리아 25일만에 누적 확진자 3만 넘어, 2,503명 사망</li> <li>· (해외)국가별 경기부양책, 국민 지원대책 마련</li> </ul>	<ul style="list-style-type: none"> <li>· 해외 접촉자 중심 확진 증가</li> <li>· <b>서울시 전국 최초 '재난 긴급생활비 지원' 시행</b></li> </ul>
	확진:270 완치:55		
'20.03.19.	확진:8,565(+152) 완치:1,947(+407) 사망:91(+7)	<ul style="list-style-type: none"> <li>· 5일만에 확진자 100명대 진입, 대구 요양병원 등 집단감염에 의한 증가</li> <li>· 총 확진자 8,565명, 격리해제 1,947명, 사망자 91명, 치명률 1.06%</li> <li>· 대구·경북 지역 요양병원 표본 진단검사 시행</li> <li>· 이란 재외국민 귀국 지원, 방역 및 의료지원 대책 논의</li> <li>· (해외)이탈리아 확진자 3만5천여명, 이란 1만8천여명, 프랑스·미국 9천여명</li> <li>· (해외)보건의료체계별(공공vs민간주도) 감염병위기 대응 역량 논란</li> </ul>	<ul style="list-style-type: none"> <li>· <b>서울시 '코로나19 추경(안) 8,619억원 편성, 117.7만 가구 재난 긴급 지원</b></li> <li>· 다산콜센터 공공콜센터 최초 원격 재택근무시스템</li> </ul>
	확진:282 완치:58		
'20.03.20.	확진:8,652(+87) 완치:2,233(+286) 사망:94(+3)	<ul style="list-style-type: none"> <li>· 대구 대실요양병원(64명), 경북 서요양병원 관련(30명) 등 다수 집단감염 발생</li> <li>· 복지부, 코로나19 대응 위해 긴급복지지원제도 개선</li> <li>· 유럽발(發) 입국자 대상 검역 강화 추진</li> <li>· (해외)총 사망자수 10,000명 이상, 이탈리아 34%, 중국 32.5%, 이란 12.8%, 스페인 8.3%, 프랑스 3.7%...잠정 치명률 4.09%</li> </ul>	<ul style="list-style-type: none"> <li>· 서울시, '코로나19 중증응급 진료센터' 9개소 지정, 유증상 중증환자 즉각 진료</li> </ul>
	확진:300 완치:64		
'20.03.21.	확진:8,799(+147) 완치:2,612(+379) 사망:102(+8)	<ul style="list-style-type: none"> <li>· 이란 교민 귀국(80명), 유증상자 2명, KOICA 연수센터에서 격리 생활시작</li> <li>· 종교시설, 실내 체육시설, 유흥시설 15일간 운영 중단 권고</li> </ul>	
	확진:324 완치:64		
'20.03.22.	확진:8,897(+98) 완치:2,909(+297) 사망:104(+2)	<ul style="list-style-type: none"> <li>· <b>유럽발 모든 입국자 코로나19 진단검사 실시, 재유입 막기 위한 조치 강화</b></li> <li>- 음성이어도 14일 자가격리 또는 능동감시 통해 사후관리 진행</li> <li>· 복지부, 코로나19 긴급복지지원제도 개선</li> <li>· 요양병원·요양시설 방역 관리 강화</li> <li>· (해외)총 확진자 4일만에 20만→30만 돌파, 중국(27%), 이탈리아(17.8%), 스페인(8.4%), 독일(7.8%), 미국(7.5%) 순, 한국(2.9%)은 8번째</li> <li>· (해외)이탈리아 총 확진자 53,578명, 사망자 4,825명, 잠정 치명률 9.00%</li> </ul>	<ul style="list-style-type: none"> <li>· 예배강행 의사 밝힌 2,209개 교회 현장 점검, 예배 중지 요청 및 7대 방역수칙의 준수 여부 점검</li> </ul>
	확진:324 완치:64		
'20.03.23.	확진:8,961(+64) 완치:3,166(+257) 사망:111(+7)	<ul style="list-style-type: none"> <li>· 추가 확진자 64명 중 해외유입 14건(21.9%), 유럽·미주 유입 사례 지속 발생</li> <li>· 중대본 정례브리핑 비대면 방식 전환, 15일간 강력한 사회적 거리두기</li> <li>· 유럽발 입국자 유증상 152명 격리시설, 무증상 1,290명 임시생활시설 입소</li> <li>· (해외)전 세계 확진자 전일대비 10.66% 증가, 치명률 4.49%</li> <li>· (해외)이란 중남미 등 코로나19 진단 키트 요청 및 한국 대응법 공유 요청 증가</li> </ul>	<ul style="list-style-type: none"> <li>· 서울시, 종교집회 및 감염병 고위험사업장(실내 체육시설, 유흥시설 등) 점검 및 중단 권고</li> </ul>
	확진:330 완치:64		
'20.03.24.	확진:9,037(+76) 완치:3,507(+341) 사망:120(+9)	<ul style="list-style-type: none"> <li>· 추가 확진자 76명 중 해외유입 22건(28.9%), 유럽 18건, 미주 4건 등</li> <li>· 중대본, 지자체 고강도 사회적 거리두기 현장점검 지속 실시</li> <li>· (해외)중국 신규확진자 78명 중 74명 해외 역유입, 역유입 대책마련 시급</li> </ul>	<ul style="list-style-type: none"> <li>· 해외유입 지속 증가, 미국 입국자 전원 자가격리 검토</li> <li>· 서울시, 최대 50만원 재난긴급생활비지원</li> </ul>
	확진:336 완치:72		
'20.03.25.	확진:9,137(+100) 완치:3,730(+223) 사망:126(+6)	<ul style="list-style-type: none"> <li>· 추가 확진자 100명 중 해외유입 51건(51.0%), 유럽 29건, 미주 18건, 아시아 4건 등</li> <li>· 3.27.부터 미국발(發) 입국자에 대한 검역 강화방안 발표</li> <li>· 저소득층 230만 명 이동 263만 명 노인일자리 참여자 54만 명에 소비쿠폰 지원</li> <li>· 전국 835만명 건강보험료 경감대상자 지정, 월 건강보험료 50% 3개월 간 지원</li> <li>· 코로나19로 운영 어려운 의료기관 위해 총 4,000억원 규모 융자 추진</li> <li>· (해외)미국 27일만에 확진자 5만명 넘어 새로운 자원지 모영 10대 사망자도 발생</li> </ul>	<ul style="list-style-type: none"> <li>· <b>구로구 소재 교회(만민중앙교회) 확진자 발생</b></li> <li>· <b>서울시 8619억원 추경 사업회 본회의 통과</b></li> <li>· <b>코로나19 피해소상공인 긴급 수혈 '열혈의 약속'</b></li> <li>- 신용공급확대 및 절차 혁신</li> </ul>
	확진:348 완치:72		



코로나19 발생 현황 및 정부 대응 요약

일자	국내 발생	정부	서울시
'20.03.26.	확진:9,241(+104) 완치:4,144(+414) 사망:131(+5)	<ul style="list-style-type: none"> <li>· 신규확진자 104명중 해외유입관련 39건(유럽25, 미주11, 아시아 3)</li> <li>· 검역강화 위해 인천공항 옥외 위생소 설치, 해외입국자 자가격리 강화</li> <li>· 국립보건연구원, 코로나19 치료제·백신실용화 연구 가속화</li> <li>· 개학연장 지속적인 논의, 강력한 사회적 거리두기 해야 생활방역 전환 가능</li> <li>· 지방자치단체별 코로나19로 인한 국민 생활안정 지원 대책 속속 발표</li> <li>· (해외)이탈리아 일 사망 743명, 총 7,503명 사망, 치명률 10.09%</li> </ul>	<ul style="list-style-type: none"> <li>· 서울 구로콜센터 확진자 160명(콜센터 건물 97명, 접촉자 63명), 수도권 내 가장 큰 집단감염 사례</li> <li>· 서울시 재난긴급생활비 30일 신청, 총117만7천가구에 온라인 5부제, 찾아가는 접수 등으로 신속 지원 계획</li> <li>· 서울시, 신천지 법인가 취소</li> </ul>
'20.03.27.	확진:9,332(+91) 완치:4,528(+384) 사망:139(+8)	<ul style="list-style-type: none"> <li>· 대구시 제이미주병원 62명 집단감염 발생                             <ul style="list-style-type: none"> <li>- 대구 대실요양병원과 동일 건물, 26일 1명 확진 후 직원 72명, 환자 286명 전수조사 결과 61명 추가 확진 판정 받음</li> </ul> </li> <li>· 미국발(發) 입국자 검역 강화                             <ul style="list-style-type: none"> <li>- 유증상 87명 공항내 진단검사 후 임시대기시설 대기, 무증상 1,207명 14일간 자가격리, 증상 발생시 즉각 코로나19 진단검사 실시</li> </ul> </li> <li>· 정부, 만 7세 미만 자녀를 둔 200만 가구 아동 1인당 40만원 아동돌봄쿠폰 지급</li> <li>· 학원, 종교시설 등 휴원 지속 권고 및 사회적거리두기 이행 상황 점검</li> <li>· 보건복지부, WHO에 한국 방역 대응 현황과 경험 공유</li> <li>· 정부, 코로나19 연구 자료(심평원 청구료 및 연구 성과 등) 국제 공개 방안 마련</li> <li>· (해외)총 확진자 50만명 돌파, 중국 16.2%, 이탈리아 14.86%, 미국 14.8% 등</li> </ul>	
'20.03.28.	확진:9,478(+146) 완치:4,811(+283) 사망:144(+5)	<ul style="list-style-type: none"> <li>· 대구소재 6개 병원 총85명(제이미주 74, 기타 11)확진됨, 대구시 요양병원 두차례 재검, 대구소재 정신병원 전수조사 결정</li> <li>· 실내체육시설 등 사회적 거리두기 이행상황 점검</li> <li>· 방호복 및 방역물품 국내 생산 기반 확대 계획</li> <li>· (해외)총 확진자 60만명 돌파, 미국 17.4%, 이탈리아 14.4%, 중국 13.5% 등</li> <li>· (해외)미국 확진자 총 104,463명, 사망자 1,702명, 확진자 10만명 돌파한 첫 번째 나라, 뉴욕 주 44,876명으로 절반 차지</li> </ul>	<ul style="list-style-type: none"> <li>· 구로구 소재 교회(만민중앙교회) 3월 25일부터 현재까지 7명 확진자 확인, 접촉자 조사중(교회 4명, 가족 등 접촉자 3명)</li> </ul>
'20.03.29.	확진:9,583(+105) 완치:5,033(+222) 사망:152(+8)	<ul style="list-style-type: none"> <li>· 신규확진자 중 해외유입 사례 41건(39%), 누적 412건(유럽 235, 미주109 등)</li> <li>· 보건복지부, 전국 약 200만 가구 1인당 40만원 아동돌봄쿠폰 지급</li> <li>· (해외)이탈리아 총확진자 92,472명 사망자 10,023명 최초 사망자 1만명 넘음</li> <li>· (해외)미국 확진자 12만명 넘음, 사망자 이틀만에 두배 증가, 2천명 돌파</li> </ul>	<ul style="list-style-type: none"> <li>· 박원순 시장 세계 45개 주요도시 시장들과 '코로나19 공동대응 화상회의' 서울의 노하우 공유</li> </ul>
'20.03.30.	확진:9,661(+78) 완치:5,228(+195) 사망:158(+6)	<ul style="list-style-type: none"> <li>· 모든 국가에서 입국하는 해외입국자 전원 14일 원칙적 격리 실시</li> <li>· 심평원 세계 확산 대응 돕기위해 국내 코로나19 환자 데이터 공개</li> <li>· (해외)전 세계 확진자 60만 넘은지 이틀만에 70만명 넘어, 미국(18.7%) 급증</li> </ul>	<ul style="list-style-type: none"> <li>· 서울시 '비상경제대책TF' 가동, 5인 미만 소상공인 무급휴직자에 월 최대 50만원 지원, 관광업 100억원 지원 등</li> </ul>
'20.03.31.	확진:9,786(+125) 완치:5,408(+180) 사망:162(+4)	<ul style="list-style-type: none"> <li>· <b>교육부, 최초 초중고 신학기 온라인 개학 실시</b>(4.9.이후 순차적 온라인 개학)</li> <li>· 유치원 및 어린이집 휴원 연장, 긴급보육 이용률 증가</li> <li>· 보건복지부 저소득층 230만 명 대상 소비쿠폰 지급 시작, 4인 가구 기준 4개월간 총 108~140만원 상당</li> <li>· 이탈리아 교민(530명) 임시항공편으로 인천공항 도착 예정(4.1.~2.)</li> </ul>	<ul style="list-style-type: none"> <li>· 서울시, 코로나19로 매출감소로 이종고 겪는 임차인지원 위한, '착한 임대인' 선정 등 다양한 지원 발표</li> </ul>

\*보건복지부 질병관리본부 및 서울시 공식 보도자료, 현황자료 기반 작성/ 확진자 전국 및 서울시(회색영역)

\*서울시 확진자 및 완치자 수는 공식 보도자료 발표일 기준 기입(미발표일 미기입), 발표 시간에 따라 당일 최종 확진자 수와 차이 있을 수 있음

### 3. 주요 뉴스

#### 코로나19 언론 동향

\*제목클릭 시 해당기사로 이동

##### ● 발생·치료 현황

- [코로나19 어제 81명 증가, 총 1만237명...사망 183명·완치 6천463명\(연합뉴스\)](#)
- [코로나19 신규 사망자 6명중 4명 80세이상...고령자 치명률 19.70% \(뉴스1\)](#)
- [국내 확진자 집단발병 82.7%·해외유입 6.8%... "유행 장기화"\(뉴시스\)](#)
- [추가 확진자 절반이 해외유입... '입국자 관리' 고민 커지는 당국\(연합뉴스\)](#)
- [흡연자, 신종코로나 중증이상 발생 확률 비흡연보다 14배 높아\(한국일보\)](#)
- ['감염병 전담병원' 마산의료원 간호사 코로나19 확진\(한겨레\)](#)
- [서울·경기, 해외유입 지속...지역사회 감염도 잇따라\(뉴시스\)](#)
- [수도권 병원 '확진자' 지속...서울아산 2명·의정부성모 40명·인천의료원 1명\(뉴시스\)](#)
- ['해외접촉 18명 포함' 서울 확진자 30명 증가...총 558명 \(뉴스1\)](#)
- [서울 신규확진 60% 해외발 감염...가족감염·만민교회도 속출\(뉴시스\)](#)

##### ● 정책대응

- [일본 "병원내 감염 차단 위해 종합대책 발표...혼합검체법 도입 검토"\(뉴시스\)](#)
- [방역당국 "병원·요양병원 등 면회 자제해달라" 강조\(이데일리\)](#)
- [정세균 총리 "의료진 코로나19 감염 예방 대책 마련하겠다"\(한국일보\)](#)
- [정부, 고강도 사회적 거리두기 '2주 더'...19일까지 연장\(연합뉴스\)](#)
- [생활방역, 일상의 거리두기가 성공하려면\(한겨레\)](#)
- [일본 "코로나19 방역이 쉽지 않은 이유, 무증상 감염에 증상 이틀 전 바이러스양 더 많기도"\(메디게이트\)](#)
- [보건당국 "거짓 진술·격리 안 지키면 최대 징역 1년 또는 벌금 1000만원"\(조선비즈\)](#)
- [일본 "해열제로 검역통과, 엄벌...막대한 피해 일으키는 행동"\(뉴시스\)](#)
- ["무증상기 전염 가능"...발병 이틀 전까지 접촉자 조사 확대\(중앙일보\)](#)
- [뉴질랜드 한인 2000명, 임시항공편으로 귀국한다\(중앙일보\)](#)
- ['민심 폭발' 마스크 줄 사라졌다... '5부제' 한달만에 안정화\(뉴스1\)](#)
- [총선 앞으로 열흘...투표소 방역·투표율 모두 잡아야\(연합뉴스\)](#)
- [평택시, 미군기지 근무 미국 국적자 코로나19 전수검사\(한겨레\)](#)
- [서울시, 일요일예배 강행한 '사랑제일교회' 경찰 고발\(아시아경제\)](#)
- [잠실운동장 선별진료소 1000명 수용 'NO'... "강남3구 중심" \(뉴시스\)](#)

##### [경기부양책]

- [6일부터 영세사업장 근로자에 1인당 최대 月18만원 지원...4964억원 규모\(뉴시스\)](#)
- [긴급재난지원금 누가 받을 수 있나...구체적 사례 공개\(연합뉴스\)](#)
- [긴급재난지원금 '원포인트 추경' 이르면 이번주 국회 제출\(한겨레\)](#)

- [과기정통부, 코로나 극복 위해 ICT 기업에 장비사용료·임대료 감면\(조선비즈\)](#)
- ["투표하고 세금 내는데 재난지원금은 왜"…외국인 차별 논란\(이데일리\)](#)
- [한국 재난지원금 기준 '칼로 무 자르듯'…미국과 비교해보니\(뉴스1\)](#)
- [서울시, '코로나19 타격' 문화예술계에 총50억 긴급지원\(파이낸셜뉴스\)](#)
- [서울시, 코로나19 피해자금.. 564개 은행지점서 접수 개시\(파이낸셜뉴스\)](#)

## [학교개학]

- [초 1~2학년은 교육방송 보고 학습지 풀면서 원격수업\(한겨레\)](#)
- [KAIST, 대전 중·고교 '온라인 개학' 지원…교사 대상 쌍방향 화상수업법 특강\(매일경제\)](#)
- [학생 맞춤형 온라인 교육이 확산된다\(한국경제\)](#)
- [코로나에 뒷짐 진 사업주… 못 쓰게 한 가족돌봄휴가 118건\(서울신문\)](#)
- [저녁돌봄 안되는 '온종일돌봄'… 맞벌이부부는 퇴사 고민중\(세계일보\)](#)
- [서울 학원 83.7% 문열었다…"고강도 사회적 거리두기 필요할때"\(머니투데이\)](#)
- [밀린 개학에도 대치동 학원가는 '복적'…교육격차 줄이려면\(연합뉴스\)](#)
- [박원순 "취약계층 학생 노트북 지원은 합리적인 차별"\(한겨레\)](#)

## ● 경제현황

- [IMF 총재 "IMF 역사상 세계 경제 멈춰선 것은 처음"\(조선일보\)](#)
- [ADB "코로나19로 올해 세계경제의 5%인 5050조원 손실"\(뉴시스\)](#)
- [코로나19 직격탄 맞은 美고용시장..여성·젊은층·저학력자 '취약'\(한국경제\)](#)
- [코로나19가 드리운 대공황의 그림자 세계경제, 최악의 실업대란 직면\(주간동아\)](#)
- ['셋다운 직전 통계인데도' 미 70만명 실직…10년만의 첫 감소\(연합뉴스\)](#)
- [\[코로나19 팬데믹\] 韓 올해 성장률 2.3%에서 1.3%로 대폭 하향 조정\(헤럴드경제\)](#)
- ['코로나19'에 수출 2년 연속 내리막…전경련 "주력 품목 7.8% 감소" \(디지털타임즈\)](#)
- [코로나 여파 "여행 일자리 7500만 개, 매출 2조1000억 달러 증발할 것"\(한국경제\)](#)
- [줄줄이 해고되는 공연예술 종사자들\(한국경제\)](#)
- ["무급휴가로 월급 반토막" 코로나19 여파, 근로자도 '울상'\(아시아경제\)](#)
- [코로나가 바꿨다! 새로운 글로벌 소비패턴 3가지\(중앙일보\)](#)
- [항공업계 초토화에도 보이지 않는 장관\(파이낸셜뉴스\)](#)

## ● 국제현황

- [\[지구촌 감염 확산 차단이 가장 효과적인 경기부양책 \[세계는 지금\]\(세계경제\)\]](#)
- [전 세계 코로나19 환자 120만명 넘어서…사망자 6만5000명 근접\(뉴시스\)](#)
- [미국 '코로나19' 확진자 30만명 넘어…스페인·이탈리아 12만명↑·독일·프랑스·이란 등 주요국 현황\(디지털조선일보\)](#)
- [WHO도 결국 마스크 인정…"환자와 가족 착용 권고"\(뉴스1\)](#)
- ["동맹이고 뭐고 없다"…전 세계 '마스크 전쟁'\(한겨레\)](#)

- [싱가포르 총리 "학교, 재택수업 전환...대부분 사업장 폐쇄"\(연합뉴스\)](#)
- [싱가포르 6번째 코로나 사망자 발생... 모두 60대 이상 고령층\(아시아경제\)](#)
- [美 코로나19 확진자 30만명 넘어..."세계 환자의 4분의 1"\(TV조선\)](#)
- [트럼프 "1~2주 가장 힘든 시기"...의료체제 붕괴 위기\(연합뉴스TV\)](#)
- [일본 코로나 환자 4천명 돌파...닷새 연속 하루 최다기록\(한겨레\)](#)
- [일본 정부 687조원 경기부양책 마련...도쿄 하루새 확진자 118명\(매일경제\)](#)
- [일본 내 의료진 코로나19 감염 심각...최소 153명\(KBS\)](#)
- [日 젊은 환자 급증...70%는 감염경로 미궁, 역학조사도 거부\(중앙일보\)](#)

## ● 연구동향

- [홍콩 연구진 "날씨 따뜻해도 코로나19 수개월 간 지속할 것"\(중앙일보\)](#)
- ["코로나 집단 면역 생기는 데 1년반 넘게 걸릴 것"...블룸버그\(뉴스1\)](#)
- [코로나19 혈장치료 효과 기대 '이상'..."이중맹검법 토대로 연구 이뤄져야"\(메디게이트\)](#)
- [풀리는 코로나 비밀...콧속에 붙어있는 바이러스, 독감 25배\(중앙일보\)](#)
- [코로나19: 팬데믹 속에서 지치지 않으려면 어떻게 지내야 할까\(BBC코리아\)](#)

# [붙임1] 코로나19 환자의 중증도 분류

## ● 예시1. 대한의사협회 환자 중증도 분류 기준

- 장기요양시설, 장애인 시설에 입소한 경우는 한 단계 상승
- 각 단계에서 기준 증상이 해결되고 48시간 지나면 한 단계 아래로 전원가능

확진자 구분	분류 기준
무증상	• 아래조건 모두 충족 ① 의식명료 ② 50세 미만 ③ 기저질환 없음 ④ 해열제 복용없이 37.5도 미만 ⑤ 비흡연자
경증	• 의식명료하며 아래조건 하나이상 충족 ① 50세 미만 ② 기저질환 없음 ③ 해열제 복용하여 38도 이하 ④ 호흡곤란을 제외한 1개 이상 증상* ⑤ 흡연자
중증	• 의식명료하며 아래조건 하나이상 충족 ① 해열제 복용해도 38도 초과 ② 호흡곤란 또는 영상소견상 폐렴
위중	① 의식이 떨어진 경우 ② 중증의 호흡곤란 ③ 산소포화도 90% 이하 ④ 영상소견에서 중증도의 양측성 폐렴 또는 50% 이상 폐렴

\* 증상 : 두통, 기침, 인후통, 가래, 피로감, 근육통, 호흡곤란  
 ※ 출처 : 대한의사협회 코로나-19 대책본부 전문위원회 (2020.3.5.)

## ● 예시2. 수정된 조기경고점수(Modified Early Warning Score : MEWS)

변수	3	2	1	0	1	2	3
맥박(회/분)		≤40	41~50	51~100	101~110	111~130	≥131
수축기 혈압(mmHg)	≤70	71~80	81~100	101~199		≥200	
호흡수(회/분)		≤8		9~14	15~20	21~29	≥30
체온(°C)		≤35.0	35.1~36.0	36.1~37.4	≥37.5		
의식수준				정상	목소리 반응	통증 반응	무반응

\* 조기경고점수(early warning score) : 환자가 급격한 위급상태인지 여부를 판단하는 기준을 의미

## ● 중증도 분류에 대한 조치사항

위험정도	경증(저위험군)	중등중(중등도위험군)	중증(고위험군)	최중중(고위험군)
점수	0~4점	5~6점	7점 이상	7점 이상
모니터링 빈도	6~12시간	1~2시간	지속	지속
조치사항	• 대증치료 및 증상 경과 모니터링	• 대증치료 및 증상 경과 모니터링	• 기계호흡 등이 필요	• CRRT, ECMO 필요 • 비가역적 뇌손상, 다발장기부전, 말기 만성 간질환 또는 폐질환, 전이성 종양 같은 사망에 직면한 말기질환을 가진 환자

## ● 예시3. 영국 조기경고점수(National Early Warning Score : NEWS)

변수	3	2	1	0	1	2	3
산소포화도	≤91	92~93	94~95	≥96			
산소투여여부	예	예	아니오	아니오			
맥박	≤40		41~50	51~90	91~110	111~130	≥131
수축기 혈압	≤90	91~100	101~110	111~219			≥220
호흡수	≤8		9~11	12~20		21~24	≥25
체온	≤35.0		35.1~36.0	36.1~38.0	38.1~39.0	≥39.1	
의식수준				정상			이상

- 5점 이상 중등도, 7점 이상 중증

※ 예시2,3 출처 : 대한중환자학회·대한결핵및호흡기학회·대한감염학회·대한항균요법학회. 코로나바이러스감염증-19 대응지침(중증환자용). (2020.3.2.)

## ● 고위험군

고위험군 연령	• 65세 이상
만성 기저질환	• 당뇨, 만성 신질환, 만성 간질환, 만성 폐질환, 만성 심혈관질환, 혈액암, 항암치료 암환자, 면역억제제 복용중인 환자, HIV 환자
특수상황	• 고도비만, 임신부, 투석환자, 이식환자
입원환자	• 실내 공기로 산소포화도 90 미만으로 초기 산소치료 필요 환자

※ 출처: 보건복지부, 질병관리본부, 「코로나바이러스감염증-19 대응지침(제7-1판)」(지자체용)

## [붙임2] 전국 감염병전담병원 지정 현황

### [감염병전담병원 현황]

2020. 3. 13. 보도자료

지역(시도)	개소	기관명
서울	5	국립중앙의료원, 서울의료원, 서남병원, 서북병원, 보라매병원
부산	1	부산의료원
대구	7	대구의료원, 계명대 대구 동산병원(중구), 근로복지공단 대구병원, 대구보훈병원, 영남대병원, 대구가톨릭대병원, 계명대동산병원(달서구)
인천	5	인천의료원, 인하대학교병원, 길병원, 인천적십자병원, 백령병원
광주	2	빛고을전남대병원, 제2시립요양병원
대전	4	국군대전병원, 시립제2노인전문병원, 충남대병원, 대전보훈병원
울산	5	울산대학교병원, 동강병원, 울산시립노인병원, 중앙병원, 울산병원
세종	1	NK세종병원
경기	7	수원병원, 안성병원, 이천병원, 파주병원, 의정부병원, 포천병원, 성남시의료원
강원	5	원주의료원, 강릉의료원, 속초의료원, 삼척의료원, 영월의료원
충북	2	청주의료원, 충주의료원
충남	4	천안의료원, 공주의료원, 서산의료원, 홍성의료원
전북	3	군산의료원, 남원의료원, 진안군의료원
전남	3	목포시의료원, 순천의료원, 강진의료원
경북	6	포항의료원, 김천의료원, 안동의료원, 상주적십자병원, 영주적십자병원, 국군대구병원(경산)
경남	4	마산의료원, 국립마산병원, 근로복지공단 창원병원, 통영적십자병원
제주	3	제주의료원, 서귀포의료원, 제주대병원
<b>총합</b>	<b>67</b>	17개 시도, 67개소

※ 감염병전담병원 지정 해제 의료기관(2) : 울진군의료원(경북), 고려요양병원(울산)

※ 출처(3.13) : 보건복지부, 보도자료([http://www.mohw.go.kr/react/al/sal0301vw.jsp?PAR\\_MENU\\_ID=04&MENU\\_ID=0403&page=1&CONT\\_SEQ=353539](http://www.mohw.go.kr/react/al/sal0301vw.jsp?PAR_MENU_ID=04&MENU_ID=0403&page=1&CONT_SEQ=353539))

## [붙임3] 전국 국민안심병원 현황

### [국민안심병원 현황]

[서울시 외]

2020. 4. 4. 기준

부산		인천		대구		광주		대전		울산		세종		경기	
입원/외래	입원/외래	입원/외래	입원/외래	입원/외래	입원/외래	입원/외래	입원/외래	입원/외래	입원/외래	입원/외래	입원/외래	입원/외래	입원/외래	입원/외래	입원/외래
33	5	24	9	18	3	5	2	6	4	9	1	1	-	76	31
강원		충북		충남		전북		전남		경북		경남		제주	
입원/외래	입원/외래	입원/외래	입원/외래	입원/외래	입원/외래	입원/외래	입원/외래	입원/외래	입원/외래	입원/외래	입원/외래	입원/외래	입원/외래	입원/외래	입원/외래
8	2	10	-	11	4	11	3	14	7	16	2	28	4	4	2

출처(4.4) : 보건복지부, 질병관리본부, 코로나바이러스감염증-19(COVID-19) 마이크로페이지 ([https://www.mohw.go.kr/react/popup\\_200128.html](https://www.mohw.go.kr/react/popup_200128.html))

# [붙임3] 전국 국민안심병원 현황

[서울시]

2020. 4. 4. 기준

연 번	2차지구	기관명	신청유형	전화번호
1	1	강남구 강남베드로병원	외래진료	02-1544-7522
2	2	강남구 강남차병원	외래진료	02-3468-3000
3	3	강남구 나누리병원	외래진료	1688-9797
4	4	강남구 리본한방병원	외래진료	02-546-1358
5	5	강남구 연세대학교강남세브란스병원	외래진료 및 입원	02-2019-2114
6	6	강남구 우리들병원	외래진료	02-513-8000
7	7	강남구 자생한방병원	외래진료	1577-0007
8	8	강남구 하나이비인후과병원	외래진료	02-6925-1111
9	1	강동구 강동경희대학교병원	외래진료 및 입원	02-440-8114
10	2	강동구 강동성심병원	외래진료	1588-4100
11	3	강동구 남기세병원	외래진료	1577-2533
12	4	강동구 중앙보훈병원	외래진료 및 입원	02-2225-1111
13	1	강서구 나누리병원	외래진료	1688-9797
14	2	강서구 이화여자대학교서울병원	외래진료 및 입원	1522-7000
15	1	관악구 심정병원	외래진료	02-1588-3330
16	2	관악구 에이치플러스양지병원	외래진료 및 입원	02-1877-8875
17	3	관악구 연세건우병원	외래진료	02-1644-4630
18	1	광진구 건국대학교병원	외래진료 및 입원	02-1588-1533
19	2	광진구 해민병원	외래진료	02-2049-9000
20	1	구로구 고려대학교구로병원	외래진료 및 입원	02-2626-1114
21	2	구로구 구로성심병원	외래진료	02-2067-1500
22	3	구로구 우리아이들병원	외래진료	02-858-0100
23	1	금천구 희명병원	외래진료 및 입원	02-804-0002
24	1	노원구 노원을지대학교병원	외래진료	02-970-8000
25	2	노원구 인제대학교 상계백병원	외래진료	02-950-1114
26	3	노원구 한국원자력의학원원자력병원	외래진료	02-970-2114
27	1	도봉구 한일병원	외래진료 및 입원	02-901-3114
28	2	도봉구 바로선병원	외래진료	1666-5853
29	1	동대문구 경희대학교병원	외래진료 및 입원	02-958-8114
30	2	동대문구 삼육서울병원	외래진료 및 입원	02-1577-3675
31	3	동대문구 서울성심병원	외래진료	02-966-1616
32	4	동대문구 코리아병원	외래진료	02-2281-9999
33	1	동작구 서울특별시보라매병원	외래진료	02-870-2114
34	2	동작구 중앙대학교병원	외래진료 및 입원	02-6299-1114
35	3	동작구 더본병원	외래진료	02-587-2299
36	1	서대문구 동신병원	외래진료	02-396-9161
37	2	서대문구 연세대학교 신촌세브란스병원	외래진료 및 입원	02-1599-1004
38	1	서초구 가톨릭대학교 서울성모병원	외래진료 및 입원	02-1588-1511
39	1	성동구 한양대학교병원	외래진료 및 입원	02-2290-8114
40	1	성북구 고려대학교안암병원	외래진료 및 입원	02-920-5114
41	2	성북구 성북우리아이들병원	외래진료	02-912-0100
42	3	성북구 서울척병원	외래진료	1599-0033
43	1	송파구 경찰병원	외래진료	02-3400-1114
44	2	송파구 한솔병원	외래진료	02-2147-6000
45	3	송파구 서울병원	외래진료	02-405-8501
46	1	양천구 메디힐병원	외래진료	02-2604-7551
47	2	양천구 이화여자대학교목동병원	외래진료 및 입원	02-2650-5114
48	3	양천구 흥익병원	외래진료	02-2693-5555
49	1	영등포구 가톨릭대학교 여의도성모병원	외래진료 및 입원	1661-7575
50	2	영등포구 명지성모병원	외래진료	1899-1475
51	3	영등포구 새길병원	외래진료	02-1522-0075
52	4	영등포구 성애병원	외래진료	1811-8114
53	5	영등포구 영등포병원	외래진료	02-2632-0013-8
54	6	영등포구 한림대학교 강남성심병원	외래진료 및 입원	02-829-5114
55	1	용산구 순천향대학교부속서울병원	외래진료 및 입원	02-709-9114
56	1	은평구 본서부병원	외래진료	02-3156-5000
57	2	은평구 은평성모병원	외래진료 및 입원	1811-7755
58	3	은평구 청구성심병원	외래진료	02-353-5511-9
59	1	종로구 강북삼성병원	외래진료 및 입원	02-2001-2001
60	2	종로구 서울대학교병원	외래진료 및 입원	02-1588-5700
61	3	종로구 서울적십자병원	외래진료	02-2002-8000
62	4	종로구 세란병원	외래진료	02-737-0181
63	1	중구 국립중앙의료원	외래진료	02-2260-7114
64	2	중구 인제대학교 서울백병원	외래진료	02-2270-0114
65	1	중랑구 녹색병원	외래진료	02-490-2000
66	2	중랑구 동부제일병원	외래진료	02-437-5011
67	3	중랑구 서울의료원	외래진료 및 입원	02-2276-7000
<b>총합</b>	<b>23개 자치구</b>	<b>67개소</b>	<b>외래 43개소 / 외래 및 입원 24개소</b>	

## [붙임4] 서울시 선별진료소 목록

연번	자치구	선별진료소	전화번호	연번	자치구	선별진료소	전화번호
1	강남구	강남구보건소*	02-3423-5555	40	서초구	학교법인가톨릭학원 가톨릭대학교 서울성모병원*	02-1588-1511
2	강남구	삼성서울병원*	02-3410-2114	41	서초구	서울특별시 어린이병원*	02-570-8000
3	강남구	연세대학교의과대학 강남세브란스병원*	02-2019-3114	42	성동구	성동구보건소*	02-2286-7172
4	강동구	강동경희대학교의대병원*	02-440-7000	43	성동구	한양대학교병원*	02-2290-8114
5	강동구	강동구보건소*	02-3425-8565	44	성동구	성동군자의원*	02-499-7785
6	강동구	성심의료재단강동성심병원*	02-2224-2358	45	성북구	성북구보건소*	02-2241-6022
7	강동구	한국보훈복지의료공단 중앙보훈병원*	02-2225-1100	46	성북구	(학)고려대학교의과대학 부속병원(인암병원)*	02-1577-0083
8	강북구	강북구보건소*	02-901-7706 02-901-7704	47	송파구	송파구보건소*	02-2147-3478-9
9	강서구	강서구보건소*	02-2600-5868	48	송파구	재단법인아산사회복지재단 서울아산병원*	02-3010-3114
10	강서구	이화여자대학교의과대학부속 서울병원*	02-1522-7000	49	송파구	경찰병원(아간 및 주말 미운영)*	02-3400-1124
11	관악구	관악구보건소*	02-879-7131	50	양천구	양천구보건소*	02-2620-3856
12	관악구	관악구보건소 신사동 코로나19 건강상담소	02-879-7241	51	양천구	서울특별시 서남병원*	02-1566-6688
13	관악구	에이치플러스양지병원*	02-1877-8875	52	양천구	이화여자대학교의과대학 부속목동병원*	02-1666-5000
14	광진구	광진구보건소*	02-450-1937	53	양천구	홍익병원*	02-2600-0620
15	광진구	광진구보건소 자양보건지소	02-450-7090	54	영등포구	영등포구보건소*	02-2670-4953
16	광진구	건국대학교병원*	02-1588-1533	55	영등포구	한림대학교강남성심병원*	02-829-5114
17	구로구	구로구보건소*	02-860-2003	56	영등포구	가톨릭대학교 여의도성모병원*	02-1661-7575
18	구로구	구로구보건소 가리봉동선별진료소*	02-860-2018	57	영등포구	성애의료재단성애병원*	02-840-7114
19	구로구	고려대학교의과대학부속구로병원*	02-2626-1114	58	영등포구	명지성모병원	02-829-7800
20	구로구	구로성심병원*	02-2067-1500	59	용산구	용산구보건소*	02-2199-8371~4
21	금천구	금천구보건소*	02-2627-2717	60	용산구	순천향대학교 부속 서울병원*	02-709-9114
22	금천구	독산보건분소	02-2627-1967	61	은평구	은평구보건소*	02-351-8640
23	금천구	희명병원*	02-2219-7231	62	은평구	서울특별시시립 서북병원*	02-3156-3022
24	노원구	노원구보건소*	02-2116-3300-4	63	은평구	서울특별시 은평병원*	02-300-8060
25	노원구	노원을지대학교병원*	02-970-8000	64	은평구	가톨릭대학교 은평성모병원*	02-958-2114
26	노원구	인제대학교상계백병원*	02-950-1114	65	은평구	청구성심병원*	02-383-0129
27	도봉구	도봉구보건소*	02-2091-4483	66	종로구	종로구보건소*	02-2148-3557
28	동대문구	동대문구보건소*	02-2127-4283	67	종로구	강북삼성병원*	02-2001-2001
29	동대문구	경희대학교병원*	02-958-8114	68	종로구	서울적십자병원*	02-2002-8650
30	동대문구	삼육서울병원*	02-1577-3675	69	종로구	서울지구병원*	02-397-2018
31	동대문구	서울특별시동부병원*	02-920-9118-9	70	중구	인제대학교 서울백병원*	02-2270-0114
32	동대문구	서울성심병원*	02-966-1616	71	중구	중구보건소*	02-3396-5181
33	동작구	동작구보건소*	02-820-9465	72	중구	중구보건소 명동선별상담소	02-3396-5181
34	동작구	동작구보건소 신대방선별진료소	02-832-9404	73	중랑구	중랑구보건소*	02-2094-0800
35	동작구	보라매병원*	02-870-2114	74	중랑구	서울의료원*	02-2276-8333
36	마포구	마포구보건소*	02-3153-9037	75	서초구	舊소방학교	드라이브스루 선별진료소
37	서대문구	서대문구보건소*	02-330-8726	76	송파구	잠실주경기장	
38	서대문구	학교법인연세대학교 의과대학세브란스병원*	02-1599-1004	77	은평구	서울시립은평병원	
39	서초구	서초구보건소*	02-2155-8093	78	강서구	이대서울병원	

\* 검체채취 가능

\* 출처(4.4) : 보건복지부, 질병관리본부, 코로나바이러스감염증-19(COVID-19) 마이크로페이지([http://www.mohw.go.kr/react/popup\\_200128\\_3.html](http://www.mohw.go.kr/react/popup_200128_3.html))