

서울시 THE DAILY NEWS REVIEW - 29

(2020년 4월 1일 수요일)

코로나19 대응 주요 소식

발행일 2020.4.1.

발행처 서울시 감염병관리지원단 · 서울시 공공보건의료재단

발행인 최재필 · 김창보

홈페이지 www.scdc.or.kr · www.seoulhealth.kr

- 국내 '코로나19' 125명 추가 확진으로 총 9,786명, 서울시 23명 추가 확진 총 473명
- 전 세계 확진자수 760,352명(치명률 4.82%), 전일대비 9.3% 증(미국 15.8%, 영국 13.4%, 프랑스 10.9% 등)
- 이탈리아 약 530명 교민과 가족, 4월 1일, 2일 두차례 나누어 임시항공편으로 인천공항 도착 예정
- 교육부, 초중고 신학기 온라인 개학 실시, 4월 9일 이후 중고 3학년부터 순차적으로 학사일정 시작
- 유치원 및 어린이집 휴원 연장, 긴급보육 및 향후 개원 대비 마스크 284만 매(28억4420만 원)지원
- 중대본 강력한 '사회적 거리두기' 지역 확산 9% 기량 감소, 9일 온라인개학 시작으로 생활방역 변화해야
- 서울시, 코로나19로 매출급감임대료 이중고 겪는 임차인지원 위한 '착한 임대인' 선정등 다양한 지원 발표
- 보건복지부 저소득층 230만 명 대상 소비쿠폰 지급 시작, 4인 가구 기준 4개월간 총 108~140만원 상당

1. 발생 현황

신종 코로나바이러스감염증-19 상황판

	확진환자 현황			검사 현황 ⁴⁾			자가격리자 현황		
	확진자	사망자	격리해제	검사건수	검사중	결과음성	계	감시중	감시해제
서울시 ¹⁾	356	0	117	73,638	4,682	68,956	10,303	3,061	7,242
전 국 ²⁾	9,786	162	5,408	400,778	16,892	383,886	-	-	-
전세계 ³⁾	770,138	36,796	-	-	-	-	-	-	-

1) 서울시의 경우, '서울시 코로나19 발생동향' '20.04.01. 0시 기준

2) 전국의 경우, '질병관리본부' '20.03.31. 00시 기준

3) 전 세계의 경우, '질병관리본부' '20.03.31. 00시 기준

4) 의사환자 및 조사대상 유증상자의 코로나19 검사 실시 현황

● 서울시 신규 확진환자 23명, 누적 확진환자는 총 473명

- 입원(격리)환자 356명, 격리해제 117명 / 질병관리본부 공식발표 확진환자 수는 450(미발표 23명)
- 3월 31일 00시 기준, 우리나라 사망자는 총 162명으로 치명률은 1.66%이며, 서울시는 사망자 없음

● 서울시 신규 확진자 환자구성 (2020.4.1. 00시 기준)

※ 확진일자는 서울시 기준이며, 추후 조정될 수 있음

구분	계	구로구 교회 관련	해외 여행력 (외국인 포함)	확진자와의 접촉력		조사중	통계 미포함 (인천검역소)
				해외 여행자	기타 확진자		
3월 31일(화)	23	8	15	-	-	-	-
3월 30일(월)	29	17	6	1	5	-	1

- 감염경로가 '확진자와의 접촉력'인 확진자의 경우, 15명 모두 접촉자로 분류되어 관리 중에 증상 발현하여 검사 시행

● 서울시 주요 발생 원인별 현황 (2020.4.1. 00시 기준)

(단위: 명)

소계	구로구 콜센터 관련	해외접촉 관련	구로구 교회 관련	동대문구 관련 (교회,PC방)	동대문구 관련 (요양보호사)	은평성모병원 관련	성동구 주상복합 아파트 관리사무소 관련	종로구 관련	대구 방문	인천지 관련	타 시·도 확진자 접촉자	기타
473	96	142	35	20	8	14	13	10	11	3	22	98

※ 역학조사서 기반 1차 분류된 것으로, 진행사항에 따라 변경 가능, 기타는 산발 사례 또는 조사 중 포함

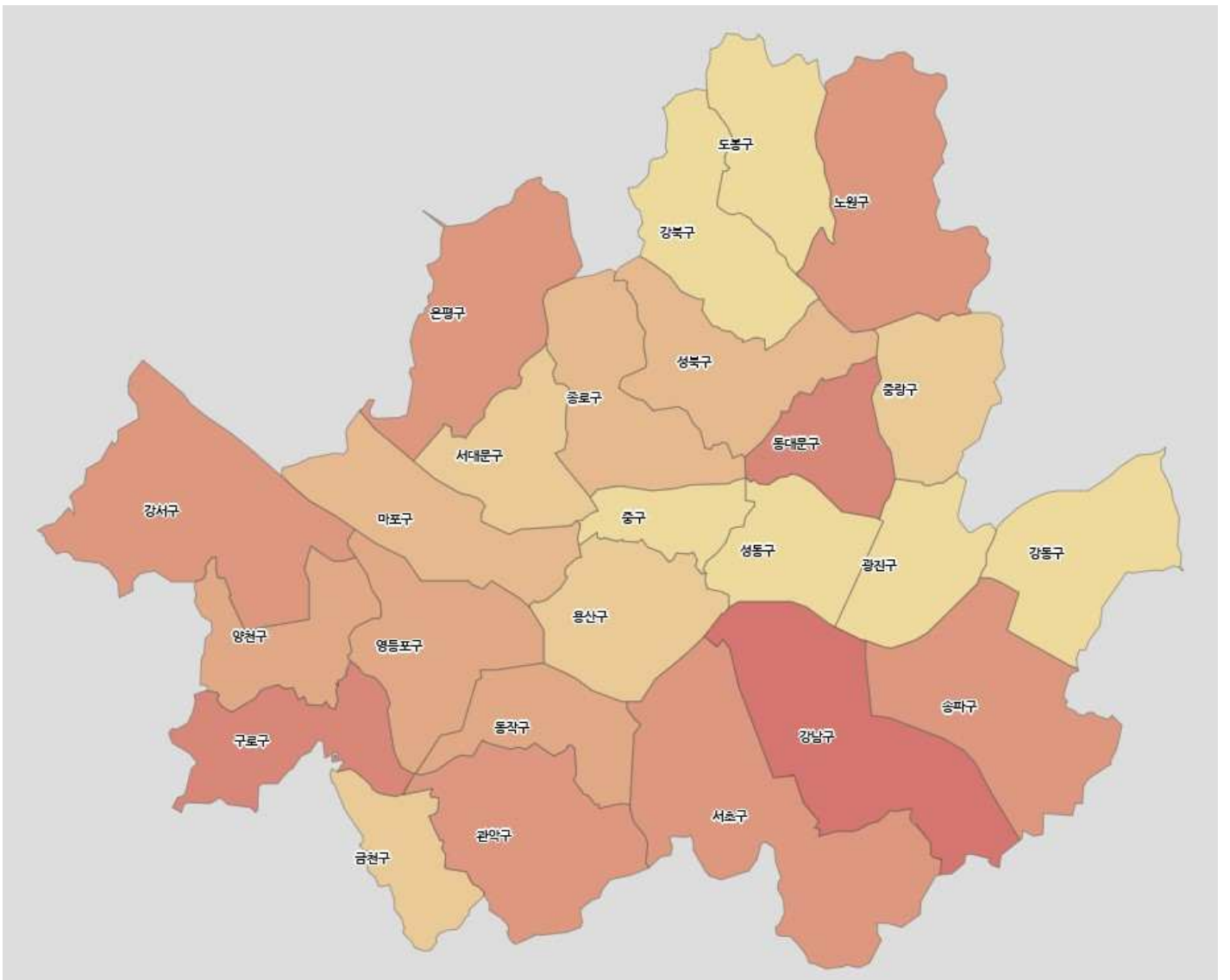
● 서울시 자치구별 확진자 발생 현황

- 4월 1일 00시 기준, 서울시 전체 확진자는 총 473명임 (거주지 기준으로 강남41, 구로34, 관악34, 송파27, 동대문26, 동작24, 서초24, 강서22, 은평21, 노원20, 영등포20, 양천17, 마포17, 성북15, 종로14, 서대문13, 금천12, 용산12, 강동10, 성동6, 도봉6, 광진6, 강북5, 중구4, 기타30(타시도 이관))

서울시 자치구별 코로나19 확진자 분포 현황

(단위: 명)

구분	종로	중구	용산	성동	광진	동대문	중랑	성북	강북	도봉	노원	은평	서대문	마포	양천	강서	구로	금천	영등포	동작	관악	서초	강남	송파	강동	기타	계
누계	14	4	12	6	6	26	13	15	5	6	20	21	13	17	17	22	34	12	20	24	34	24	41	27	10	30	473
3/31	1		1		1									2			1		1	2	6	1	3	2	1	1	23

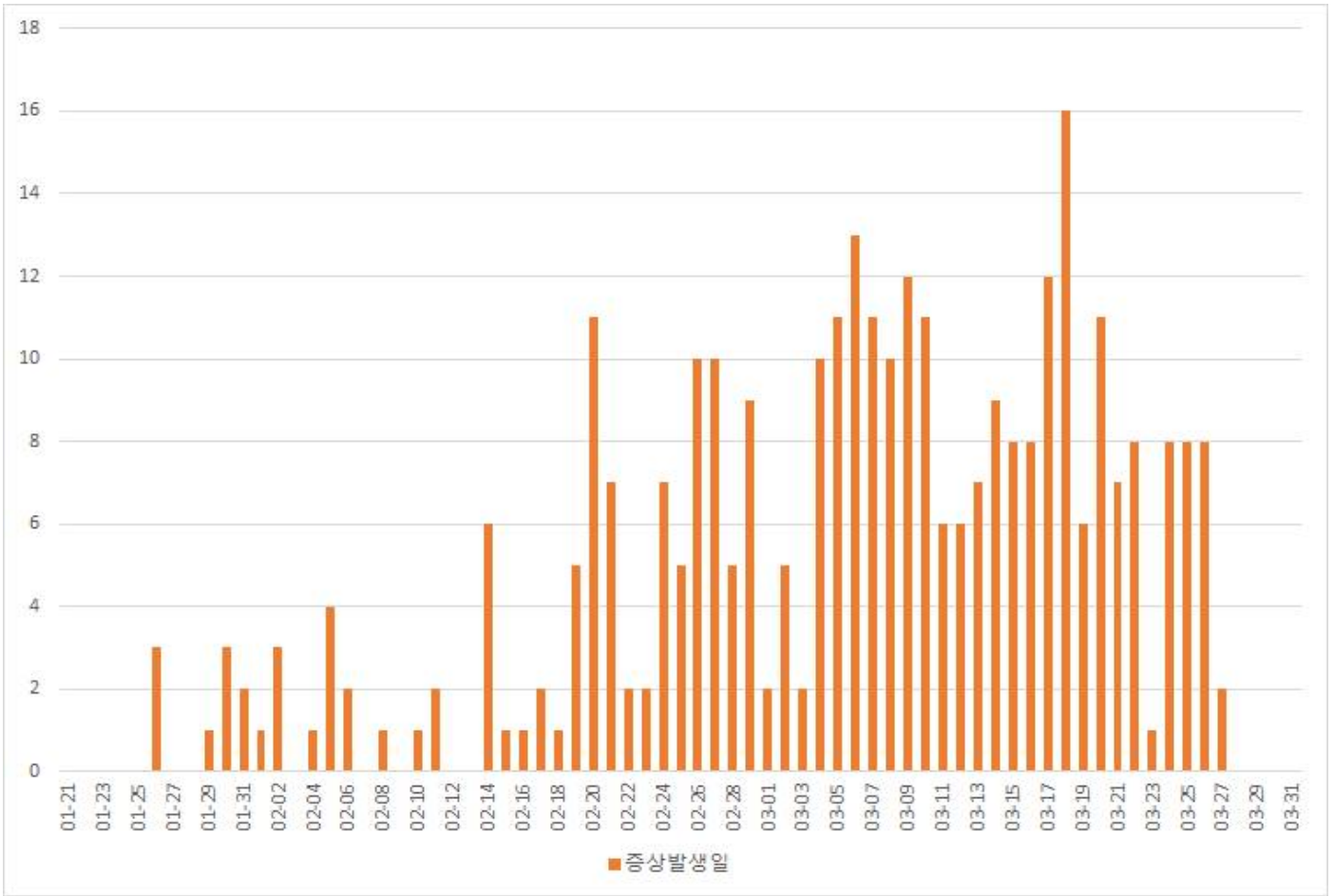


서울시 자치구별 확진자 발생 현황

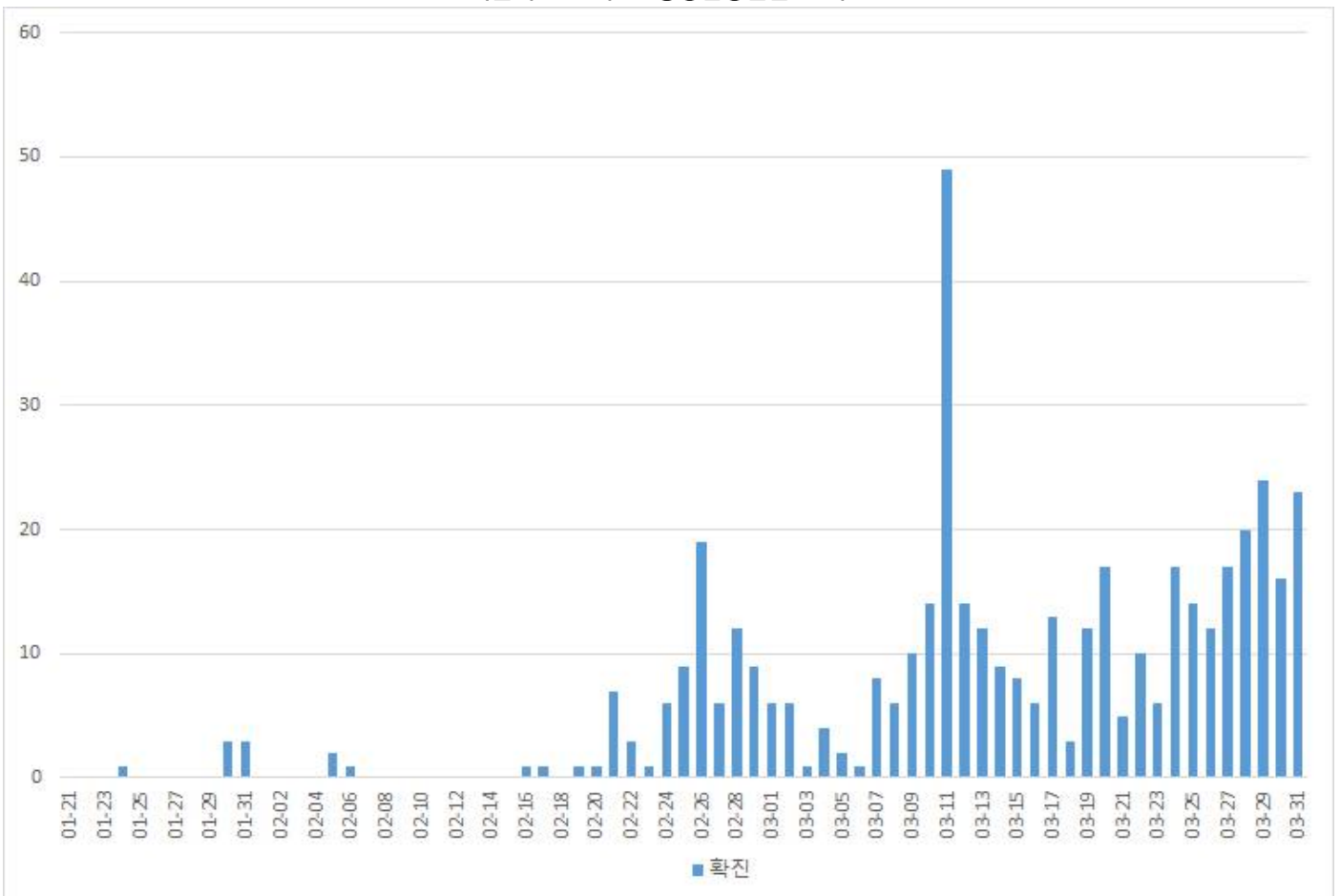
● 서울시 코로나19 주요 집단발생 현황

확진 일자	해외접 촉관련	성동구 주상복합 아파트 관련	은평성모병원 관련	동대문구 (교회, PC방)	동대문구 (요양보호사)	구로구 콜센터 관련	구로구 교회 관련
1월	1.23	1명					
	1.30	2명					
2월	2.02	1명					
	2.05	1명					
	2.06	1명					
	2.07	1명					
	2.19		1명				
	2.20		1명				
	2.21			1명			
	2.22			1명			
	2.23	1명		2명			
	2.24			1명			
	2.25	3명		1명			
	2.26			6명			
	2.27	1명	1명	2명			
	2.28		3명				
	2.29	2명					
3월	3.01		3명				
	3.02		3명				
	3.04	1명	1명		1명		
	3.06					1명	
	3.07	1명					
	3.08				3명	4명	1명
	3.09	1명			1명		21명
	3.10				3명		40명
	3.11	1명			4명		8명
	3.12	3명			2명		4명
	3.13	2명			2명	1명	
	3.14	1명				2명	2명
	3.15						3명
	3.16	1명			2명		3명
	3.17	3명			1명		
	3.18	5명			1명		3명
	3.19	6명					6명
	3.20	8명					2명
	3.21	3명					
	3.22	3명					2명
	3.23	5명					
3.24	9명						
3.25	10명					1명	
3.26	10명					2명	
3.27	11명					3명	
3.28	14명					6명	
3.29	9명					9명	
3.30	6명					6명	
3.31	15명					8명	
합계	142명	13명	14명	20명	8명	96명	35명

● 서울시 코로나19 증상발현일 및 확진자 추이그래프

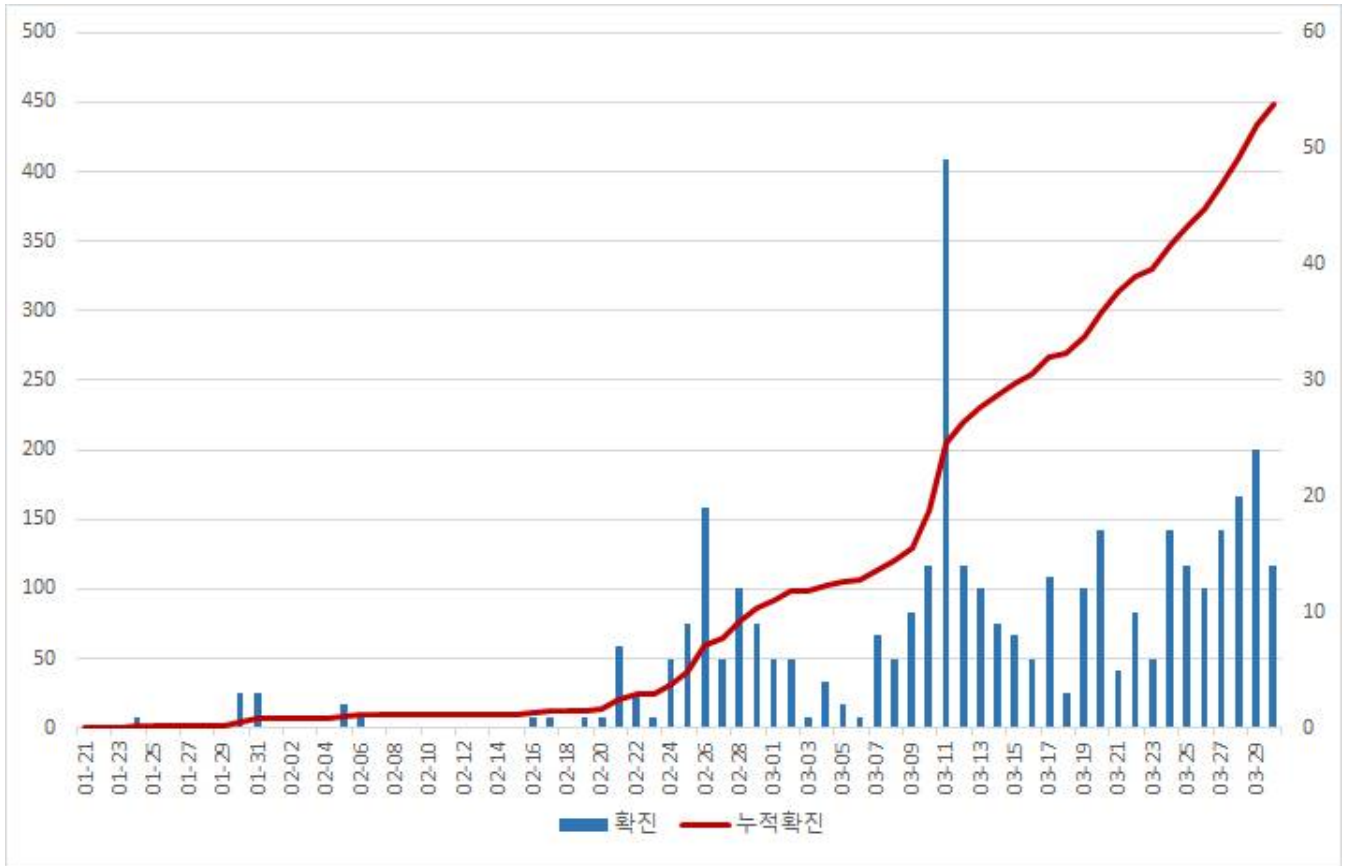


서울시 코로나19 증상발생일별 그래프



서울시 코로나19 확진일별 그래프

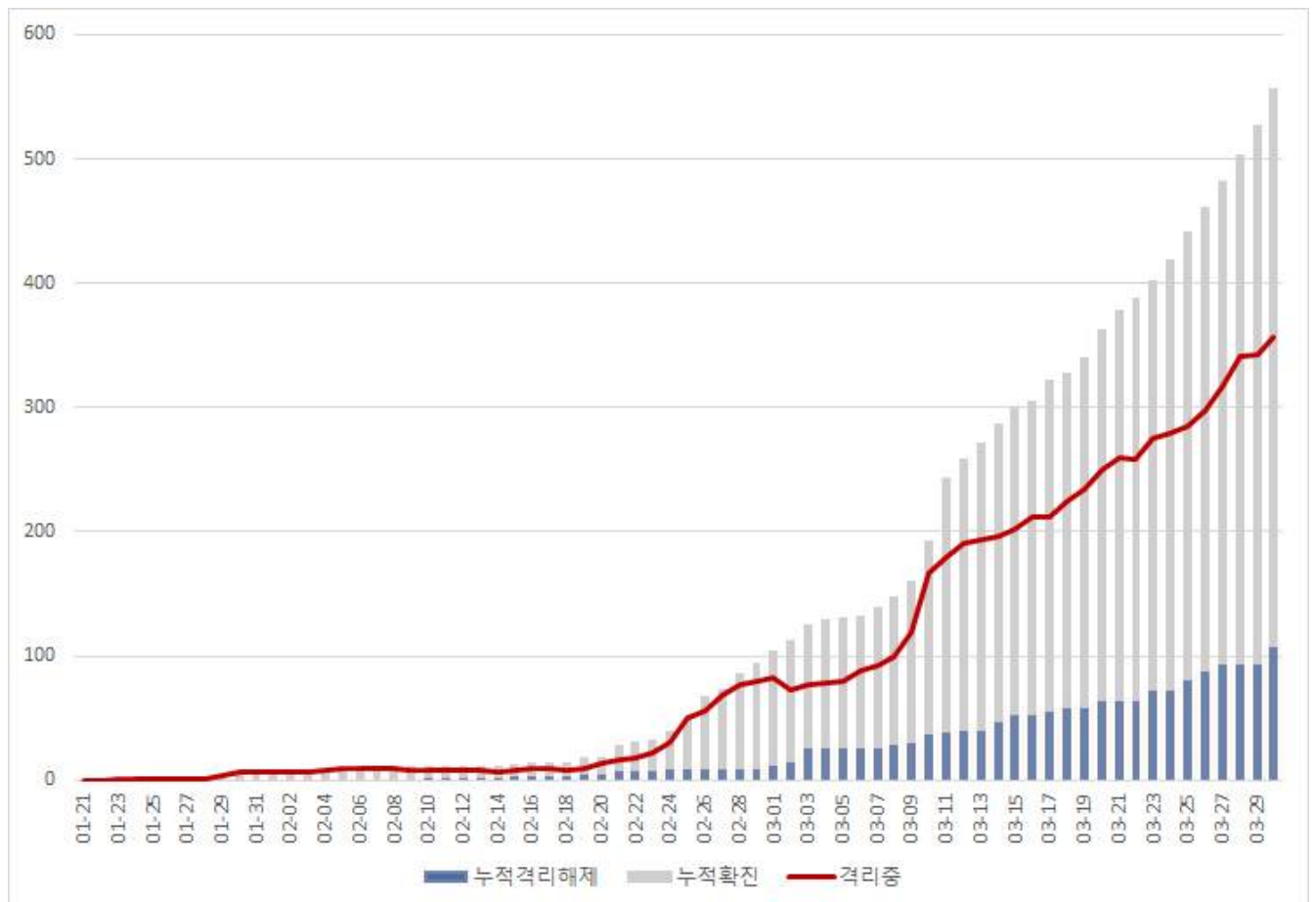
● 서울시 코로나19 신규 및 누적확진자 현황



서울시 코로나19 신규 및 누적확진자 현황

*중상발현일이 불명확한 경우 제외

● 서울시 코로나19 일일 누적 격리자 및 격리해제자 현황



서울시 코로나19 일일 누적 격리중·격리 해제자 현황

● 서울시 전체 선별진료소 지정 현황 (2020.3.31 10시 서울시 일일보고 기준)

(단위: 개소)

합 계	자치구				의료기관				
	소계	보건소내	임시 선별진료소 및 상담소	차량이동 선별진료소	소계	국가 지정	지역 거점	국공립 병원	민간 병원
91	48	37	7	4	43	5	6	7	25 ¹⁾

1) 선별진료소 1개소 추가 : 구로성심병원

● 보건소 선별진료소 지정 현황 (2020.3.31 10시 서울시 일일보고 기준)

(단위: 개소)

현황		세부현황		
설치 (A+B+C)	검체채취 가능 (A+B)	보건소 내 (A)	보건소 외 (B)	상담소 (C)
44	38	37*	1	6

* (보건소 내 2개소 운영) 12개구(중구, 성동, 동대문, 중랑, 성북, 강북, 은평, 양천, 금천, 동작, 서초, 강동구)
 (보건소 내 1개소 운영) 13개구(종로, 용산, 광진, 도봉, 노원, 서대문, 마포, 강서, 구로, 영등포, 관악, 강남, 송파구)
 - 보건소 외 선별진료소 운영: 구로구 가리봉동
 - 코로나19 상담소 운영(6개소) : 금천구, 동작구, 관악구, 광진구(자양보건지소, 세종대, 건국대)

● 자치구 보건소 선별진료소 운영 현황 (2020.3.31 10시 서울시 일일보고 기준)

(단위 : 건)

날 짜	진 료		검 체		X-ray	
	계	누 계	계	누 계	계	누 계
3. 30.(월)	2,403	68,797	2,019	44,753	1	1,158
3. 29.(일)	1,221	66,394	1,075	42,734	5	1,157
전일대비 증감	1,182	2,403	944	2,019	△ 4	1

※ 전일 18시 보고 이후의 건수는 익일 누계에 바로 반영됨

● 의료기관 선별진료소 운영 현황 (2020.3.31. 10시 서울시 일일보고 기준)

(단위: 건)

구분	진료		검체 검사		비고
	3.30(월)	누계	3.30(월)	누계	
계	1,523	75,344	933	40,374	
국가지정	128	11,948	76	5,636	
지역거점	164	12,323	138	9,368	
국공립병원	124	6,432	114	5,080	
민간병원	1,107	44,641	605	20,290	

※ 전일 18시 보고 이후의 건수는 익일 누계에 바로 반영됨

● 차량이동식(Drive-Thru) 선별진료소 운영 현황 (2020.3.31. 10시 서울시 일일보고 기준)

(단위: 건)

구분	3.30(월)			누계			비고
	진료인원	검사인원	양성건수	진료인원	검사인원	양성건수	
계	177	126	-	4,981	3,944	6	
은평병원	22	21	-	679	611	-	3.3.개소
舊소방학교	36	29	-	1,103	820	2	3.3.개소
잠실주경기장	63	20	-	1,961	1,283	1	3.3.개소
이대서울병원	56	56	-	1,238	1,230	3	3.5.개소

※ 전일 18시 보고 이후의 건수는 익일 누계에 바로 반영
 - 양성건수: 검체 후 통보 되어온 양성반응자수로 검사일과 동일하지 않음
 ※ 운영시간 : 10:00~17:00 (이대서울병원 08:30~17:00, 토·일요일 미운영)

● 코로나19관련 심리지원 현황 (2020.3.31. 10시 서울시 일일보고 기준)

(단위 : 명)

구분	격리자 및 가족		확진자 중 퇴원자		일반인		치료연계
	상담	정보제공	상담	문자전송	상담	정보제공	
누계	2,045	10,603	12	69	3,256	8,472	28
3. 30.(월)	195	552	1	16	52	373	3

※정신건강복지센터, 자살예방센터 등

● 생활치료센터 운영 현황 (2020.3.31. 10시 서울시 일일보고 기준)

- 시 설 명 : 태릉선수촌 내 올림픽의 집

위치	규모	사용가능 객실
서울시 노원구 화랑로 727	지하2층, 지상4층 연면적 13,906㎡	총 210개 (1층 23, 2층 56, 3층 66, 4층 65)

● 근무자 현황

(단위: 명)

합계	생활치료센터 현장근무자					중앙모니터링 센터			
	계	의사	간호사	방사선사	행정요원	계	의사	간호사	행정요원
20	19	6	8	2	4	1	1	-	-

● 입소자 사용현황 : 총 69명 (여 28명, 남 16명)

총 보유 객실	확보 객실	사용 중	잔여객실	비고
210	210	69	141	

● 진료 및 검사 현황

(단위: 건)

누 계 (3.16~)				금 일 (3.30.)			
진료 인원		검체검사 인원	X-ray 촬영 인원	진료 인원		검체검사 인원	X-ray 촬영 인원
의사문진	간호사 문진			의사 문진	간호사 문진		
487	979	102	90	71	135	13	2

● 심리지원 현황

(단위 : 명, 건수)

구 분	초기평가	지속상담	정신과 의뢰	정보제공 (콘텐츠 등)	퇴원 후 연계
누 계	65	22	2	130	9
3. 30.(월)	24	1	0	44	2

※ 정신과 의뢰 : 보라매 정신과 전문의 진료 후 처방에 의해 상담 등 지속 관리
 ※ 콘텐츠 : 우울, 불안 등 심리 자가진단 및 관리 프로그램(카카오톡 등 휴대폰 어플 활용)

● 국내 확진환자 발생 현황

- 국내 확진자는 9,786명(전일 00시 기준 대비 125명 추가)이며, 이 중 격리해제는 5,408명(전일 대비 180명 증가)으로 전체적으로 격리 중 환자는 감소함
- 사망자는 162명(전일 00시 기준 대비 4명 추가)으로 치명률은 1.66%로 확인됨
- 전국적으로 **약 83.8%는 집단발생(cluster)과 연관성**을 확인하였으며, 기타 산발적 발생사례 및 조사·분류 중인 사례는 약 11.0%이고, 해외유입 사례가 5.3%임
- * 전체 확진 사례 중 신천지 관련 집단발생은 5,162명(52.7%)임

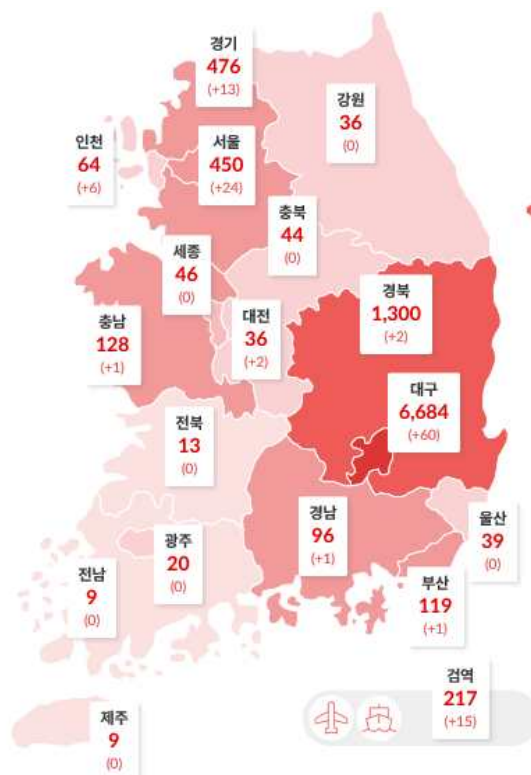
국내 코로나19 발생 현황 (2020.3.31. 00:00 기준) (출처: 질병관리본부)

구분	총계	확진환자현황				검사현황		
		계	격리해제	격리 중	사망	계	검사 중	결과 음성
3.30.(월) 0시 기준	395,194	9,661	5,228	4,275	158	385,533	13,531	372,002
3.31.(화) 0시 기준	410,564	9,786	5,408	4,216	162	400,778	16,892	383,886
증감	15,370 (3.9%)	125 (1.3%)	180 (3.4%)	△59 (△1.4%)	4 (2.5%)	15,245 (4.0%)	3,361 (24.8%)	11,884 (3.2%)

- 새롭게 확진된 환자 125명의 현황

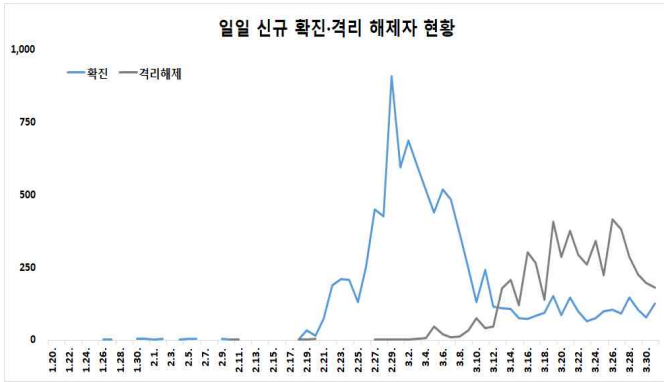
구분	합계	서울	부산	대구	인천	광주	대전	울산	세종	경기	강원	충북	충남	전북	전남	경북	경남	제주	검역
격리 중	4,216	343	29	2,624	48	6	18	20	34	304	12	22	38	6	6	454	29	6	217
격리 해제	5,408	107	87	3,946	16	14	18	19	12	166	23	22	90	7	3	808	67	3	-
사망	162	-	3	114	-	-	-	-	-	6	1	-	-	-	-	38	-	-	-
합계	9,786	450	119	6,684	64	20	36	39	46	476	36	44	128	13	9	1,300	96	9	217
증감	125	24	1	60	6	-	2	-	-	13	-	-	1	-	-	2	1	-	15

* 3월 30일 0시부터 3월 31일 0시 사이에 질병관리본부로 신고, 기초조사서 접수, 1차 분류 등이 된 사례 기준임
초기 신고 이후 소관지역이 변경된 경우에는 이전 발표된 통계수치와 상이할 수 있음

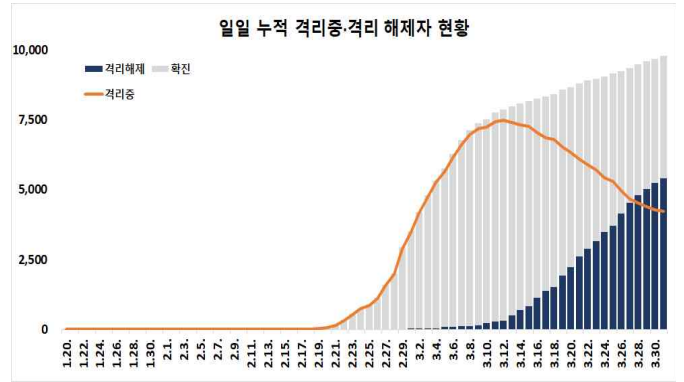


국내 확진자 분포 현황 (*출처: 질병관리본부)

- 국내 일별 신규/누적 확진자 현황 (2020.3.31. 00:00 기준)



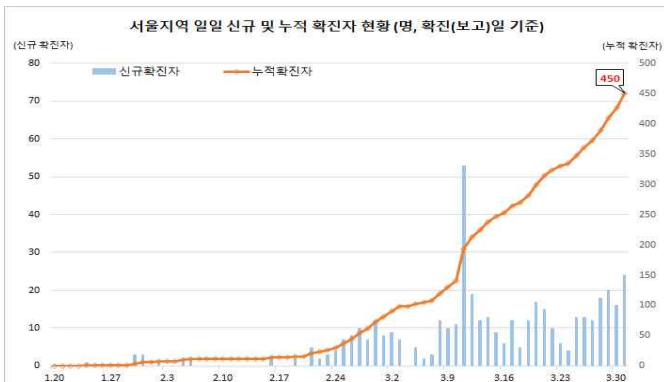
일일 신규 확진·격리 해제자 현황



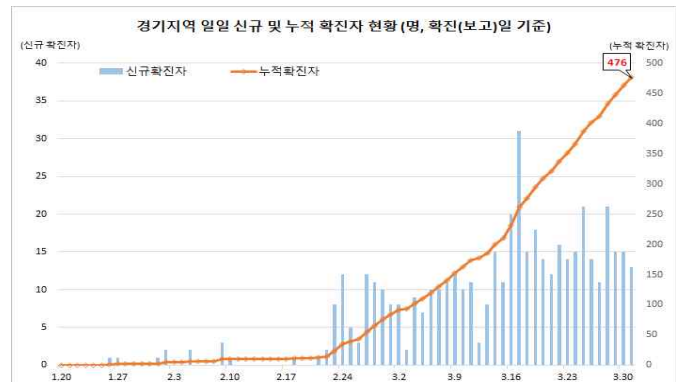
일일 누적 격리중·격리 해제자 현황

- * 금일 0시 기준 국내 코로나19 확진환자는 총 9,786명(전일 0시 기준 125명 추가)으로 보고되었고 이 중 5,408명이 격리해제 되어, 격리해제 환자 수가 격리 중 환자 수보다 많아지는 추세임
(격리 중 : 3.29. 4,398명 → 3.30. 4,275명 → 3.31. 4,216명 / 격리해제 : 3.29. 5,033명 → 3.30. 5,228명 → 3.31. 5,408명)
- * 금일 신규 확진자 125명 중 검역과정에서 15명(12.0%)이 발생하였고, 대구 60명(48.0%), 서울 24명(19.2%), 경기 13명 (10.4%)으로 대구·서울·경기지역이 전체의 77.6%를 차지함
- * 또한, 신규 확진자 125명 중 해외유입 관련 사례가 29건(23.2%)으로 유럽 등에서의 해외유입 사례가 지속적으로 발생하고 있음
· 유럽 13명, 미주 14명, 중국 외 아시아 2명 / 내국인 28명, 외국인 1명 / 검역 15명, 지역사회 14명
- * 누적 확진자 9,786명 중 해외유입 관련 사례 518명(5.3%)으로 확인됨
· 유럽 282명, 미주 157명, 중국 외 아시아 60명, 중국 17명, 아프리카 2명 / 내국인 476명, 외국인 42명 / 검역 217명, 지역사회 301명

- 서울/경기지역 일별 확진자 현황 (2020.3.31. 00:00 기준)



서울지역 일별 확진자 현황



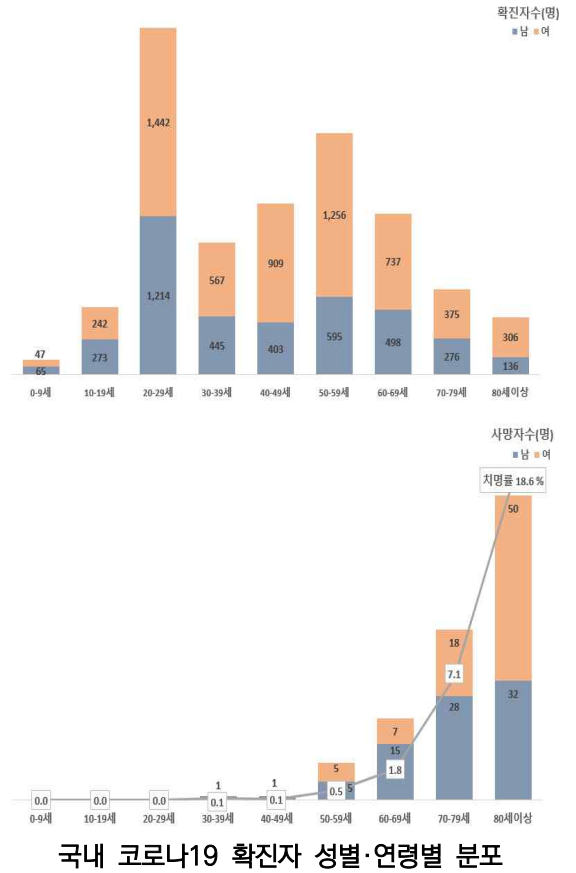
경기지역 일별 확진자 현황

- * 서울지역의 경우, 구로구 소재 만민중앙성결교회에서 3월25일부터 현재까지 33명의 확진자가 확인됨(전일 대비 10명 추가 확진)
· 확진자 33명 중 교회 27명, 가족 등 접촉자 6명(3.31. 0시 기준)
- * 경기지역의 경우, 의정부시 소재 의정부성모병원에서 3월29일부터 현재까지 7명의 확진자가 확인됨
· 확진자 7명 중 입원환자 4명, 종사자 3명(3.31. 0시 기준)
· 3.16.~3.25.까지 8층에 입원했던 환자 1명이 3.29. 확진되면서 8층 병동 접촉자 중 6명이 추가 확진됨
· 8층 병동 임시 폐쇄 및 의료진·환자 200여명 검사 진행 중

- 국내 코로나19 확진자 현황 (2020.3.31. 00시 기준)

국내 코로나19 확진자 성별·연령별 현황

구분	확진자	(%)	사망	(%)	치명률%	
계	9,786	(100.0)	162	(100.0)	1.66	
성별	남성	3,905	(39.90)	82	(50.62)	2.10
	여성	5,881	(60.10)	80	(49.38)	1.36
연령	80세 이상	442	(4.52)	82	(50.62)	18.55
	70-79	651	(6.65)	46	(28.40)	7.07
	60-69	1,235	(12.62)	22	(13.58)	1.78
	50-59	1,851	(18.91)	10	(6.17)	0.54
	40-49	1,312	(13.41)	1	(0.62)	0.08
	30-39	1,012	(10.34)	1	(0.62)	0.10
	20-29	2,656	(27.14)	0	(0.00)	-
	10-19	515	(5.26)	0	(0.00)	-
	0-9	112	(1.14)	0	(0.00)	-



* 국내 확진자는 9,786명, 사망자는 162명으로 보고되었으며, 치명률은 1.66%로 확인됨

✓ 성별 분포 현황

- * 성별로는 확진자에서 여성이 5,881명(60.10%)으로 남성 3,905명(39.90%)보다 높은 비율을 차지하였으나, 사망자의 경우에는 남성이 82명(50.62%)으로 여성 80명(49.38%) 보다 높은 비율을 차지함
- 성별에 따른 치명률은 3,905명의 확진자 중 82명이 숨진 남성에서 2.10%로 여성 1.36%보다 높은 치명률을 보임

✓ 연령별 분포 현황

- * 확진자의 연령대는 20대에서 2,656명(27.14%)으로 가장 많은 비율을 차지하였으며, 50대 1,851명(18.91%), 40대 1,312명(13.41%), 60대 1,235명(12.62%) 순으로 나타남
- * 사망자의 경우 확진자의 연령대와는 달리 60대 이상 고령층에서 150명(92.60%)으로 많은 비율을 차지함
- 연령대별 치명률은 442명의 확진자 중 82명이 숨진 80세 이상이 18.55%, 70대가 7.07%로, 여전히 7080 고령층에서 높은 치명률을 보임

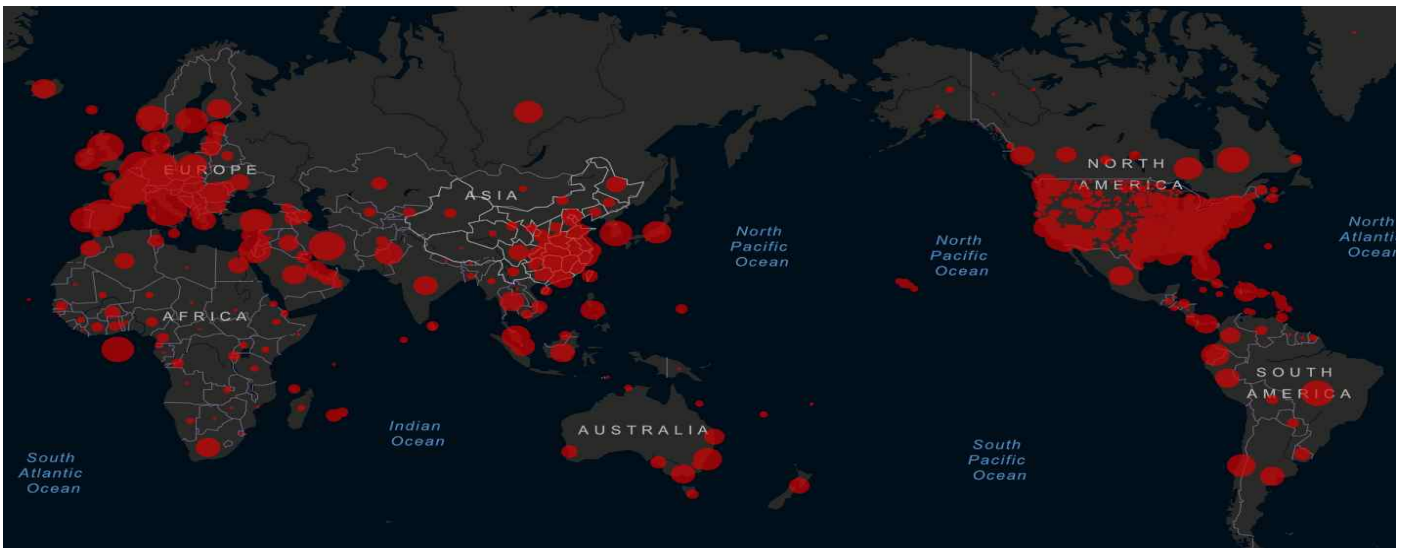
● 전 세계 발생 현황

- 현재까지 보고된 전 세계 총 확진자수는 760,352명으로 전일 대비 9.3% 증가(64,728명 신규환자)
- 이 중 36,634명(3,538명 추가) 사망하여 치명률은 4.82%(전일 4.76%)로 확인됨

국가 및 지역	확진자수(%)	사망자수(%)	치명률(%)	증가율(%) *전일 대비
아시아	97,582 (12.8%)	3,672 (10.0%)	3.76%	1.3%
중동	52,560 (6.9%)	2,954 (8.1%)	5.62%	8.6%
아메리카	182,576 (24.0%)	3,343 (9.1%)	1.83%	15.4%
유럽	418,295 (55.0%)	26,596 (72.6%)	6.36%	9.0%
오세아니아	4,524 (0.6%)	17 (0.0%)	0.38%	1.7%
아프리카	2,778 (0.4%)	33 (0.1%)	1.19%	14.7%
기타*(섬, 영토 등)	2,037 (0.3%)	19 (0.1%)	0.93%	8.1%
전세계	760,352 (100.0%)	36,634 (100.0%)	4.82%	9.3%

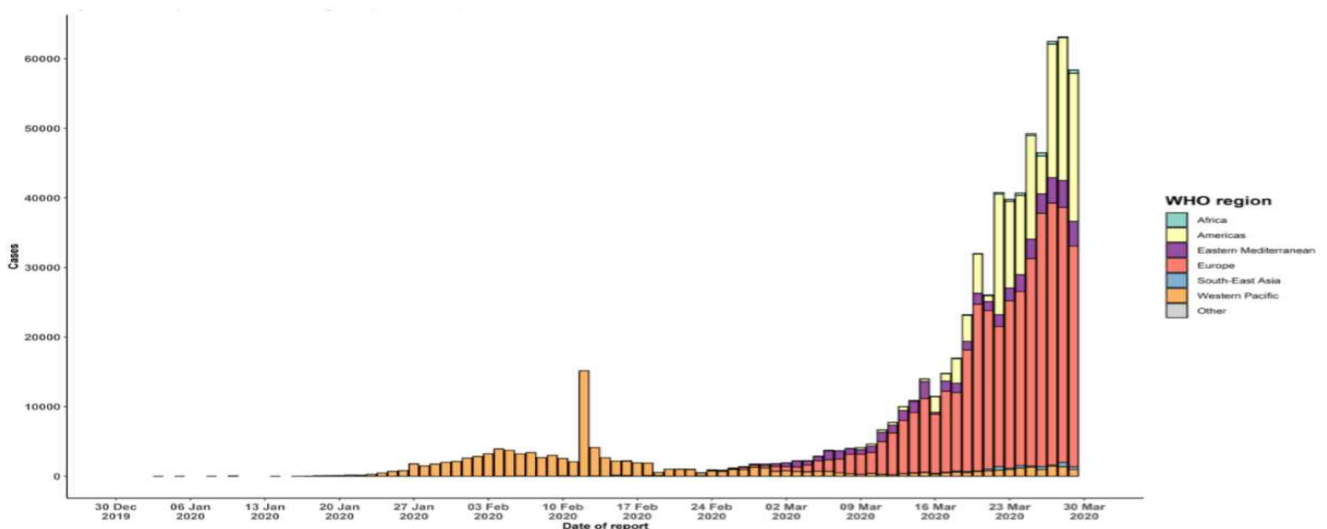
* 치명률=사망자수/확진자수*100, *기타 영토는 WHO situation report 기준, *증가율=(당일확진자-전일확진자)/전일확진자*100

전 세계 코로나19 치명률 현황 (2020. 3. 31. 09:00 기준) (출처) [질병관리본부](#)



코로나19 확산 현황 (2020. 3. 31. 기준) (출처) [2019-nCoV Global Cases \(by Johns Hopkins CSSE\)](#)

Figure 1. Epidemic curve of confirmed COVID-19, by date of report and WHO region through 30 March 2020



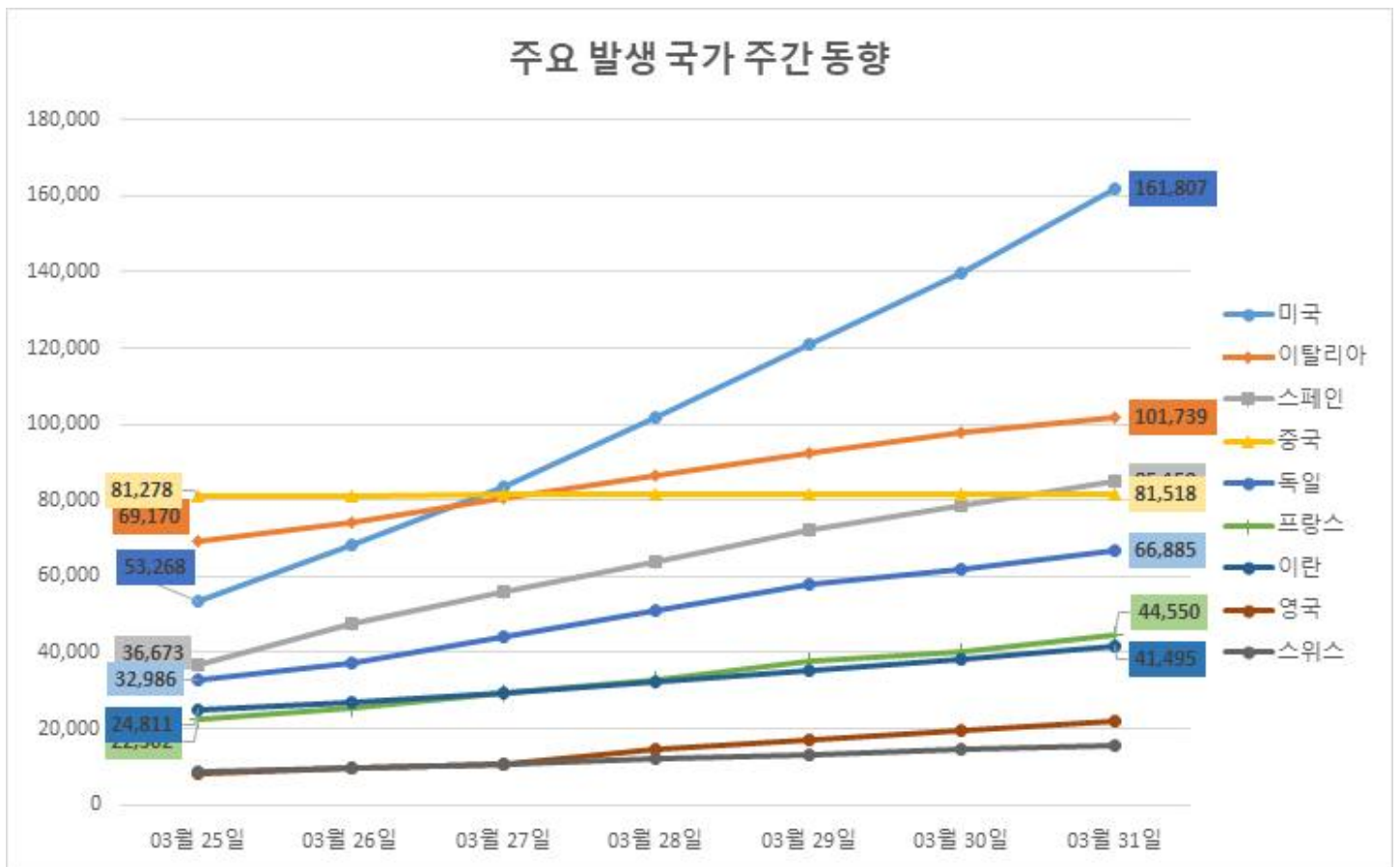
코로나19 발생 현황 (2020. 3. 30. 18:00 기준) (출처) [WHO Situation Report](#)

● **주요 국가별 발생 현황** (2020. 3. 31. 09:00 기준) (출처: [질병관리본부](#))

- 치명률은 이탈리아 11.39%, 스페인 8.62%, 프랑스 6.79%, 이란 6.64%, 영국 6.36%, 중국 4.05% 순으로 높았음. 치명률은 유병기간이 늘어나면서 더욱 증가할 전망
- 전일 대비 확진자 증가율은 미국 15.8%, 영국 13.4%, 프랑스 10.9%, 이란 8.3%, 스페인 8.1%, 스위스 7.9%, 독일 7.7% 순으로 높았음

국가	확진자 수							누적 사망자 수(명)	전일대비 확진자 증가율(%)	치명률(%)
	3.25	3.26	3.27	3.28	3.29	3.30	3.31			
미국	53,268명	68,285명	83,507명	101,657명	121,117명	139,675명	161,807명	2,978명	15.8%	1.84%
이탈리아	69,170명	74,386명	80,539명	86,498명	92,472명	97,689명	101,739명	11,591명	4.1%	11.39%
중국	81,278명	81,285명	81,340명	81,394명	81,439명	81,470명	81,518명	3,305명	0.1%	4.05%
스페인	36,673명	47,610명	56,188명	64,059명	72,248명	78,797명	85,159명	7,340명	8.1%	8.62%
독일	32,986명	37,323명	43,938명	50,871명	57,695명	62,095명	66,885명	645명	7.7%	0.96%
프랑스	22,302명	25,233명	29,155명	32,964명	37,575명	40,174명	44,550명	3,024명	10.9%	6.79%
이란	24,811명	27,017명	29,406명	32,332명	35,408명	38,309명	41,495명	2,757명	8.3%	6.64%
영국	8,077명	9,529명	10,658명	14,543명	17,089명	19,522명	22,141명	1,408명	13.4%	6.36%
스위스	8,836명	9,765명	10,714명	12,161명	13,213명	14,336명	15,475명	295명	7.9%	1.91%

총 국가수	169개국	171개국	174개국	174개국	174개국	174개국	174개국			
전세계 총환자수	394,669명	445,155명	504,806명	567,766명	636,533명	695,624명	760,352명	-	9.3%	4.82%
전세계 총사망자수	18,104명	20,484명	23,116명	26,288명	29,827명	33,096명	36,634명			



● 해외유입 현황 (2020. 3. 31. 0:00 기준) (출처) 질병관리본부

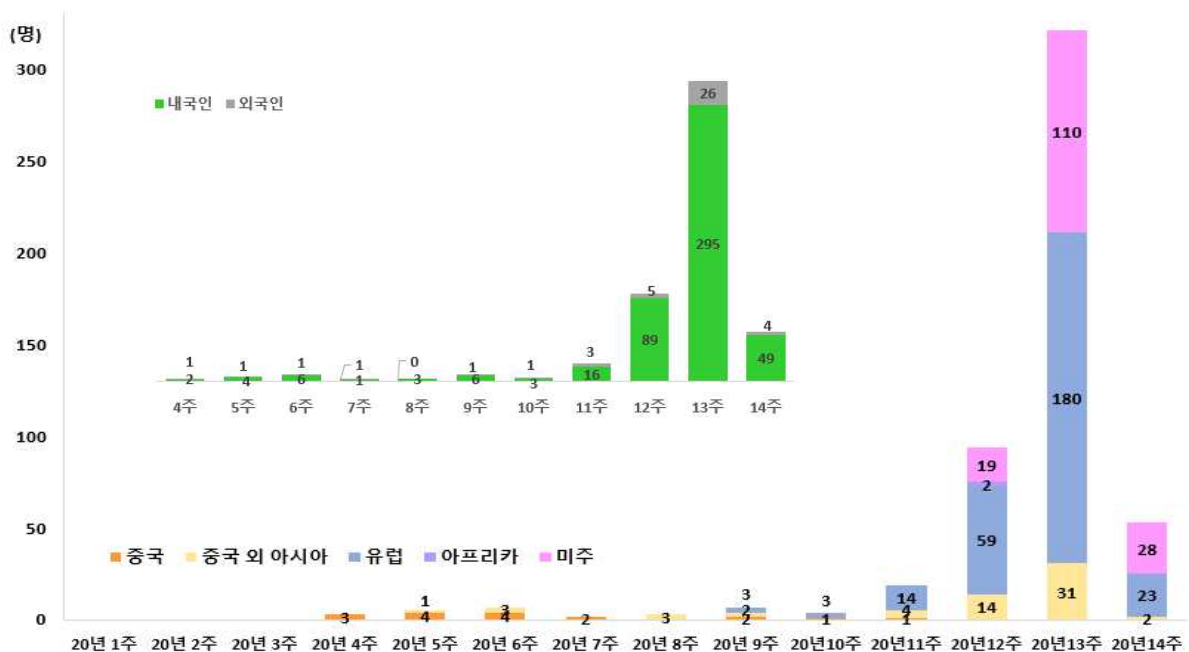
- 해외 전 지역에서 환자 유입이 증가함에 따라 4월 1일부터 국적 불문하고 모든 입국자 자가 격리 의무화

구분	합계	유입국가					확인 단계		국적	
		중국	외 아시아	유럽	미주	아프리카	검역단계	지역사회	내국인	외국인
신규	29	0	1	13	14	0	15	14	28	1
누계	518	17(3.3%)	60(11.6%)	282(54.4%)	157(30.3%)	2(0.4%)	217(41.9%)	301(58.1%)	476(91.9%)	42(8.1%)

- 해외입국자에 대해서는 승용차를 이용한 귀가를 우선 권장하되, 승용차 이용이 어려운 경우에는 해외입국자만 탑승하는 공항버스와 KTX 전용칸을 이용하여 수송

- 코로나19 확진자 발생률 및 치사율이 높고 이동금지령(3월 10일)이 내려진 이탈리아 상황을 고려하여, 이탈리아 교민 이송 및 감염 예방조치 계획에 대해 발표(4월 1일, 2일 두 차례 교민 530명 이송 예정)

주차	확진자수(명)		여행국
04	중국	3	-
05	중국	4	-
	중국 외 아시아	1	일본
06	중국	4	-
	중국 외 아시아	3	태국, 싱가포르
07	중국	2	-
08	중국 외 아시아	3	싱가포르, 말레이시아, 베트남, 캄보디아, 홍콩
09	중국	2	-
	중국 외 아시아	2	태국, 일본
10	유럽	3	독일, 터키, 이탈리아, 프랑스
	중국	1	-
11	유럽	3	이탈리아, 독일, 스페인, 프랑스
	중국	1	-
12	중국 외 아시아	4	필리핀, 태국
	유럽	14	이탈리아, 프랑스, 영국, 스페인, 체코, 폴란드
13	중국 외 아시아	14	태국, 필리핀, 이란
	유럽	59	프랑스, 영국, 이탈리아, 스페인, 네덜란드, 독일, 오스트리아, 스위스, 헝가리, 포르투갈, 아일랜드, (모로코)
	아프리카	2	이집트
	미주	19	미국, 캐나다, 콜롬비아
14	중국 외 아시아	31	필리핀, 태국
	유럽	180	프랑스, 영국, 스페인, 독일, 오스트리아, 아일랜드, 벨기에, 네덜란드, 체코, 헝가리
15	미주	110	미국, 콜롬비아·미국, 브라질, 아르헨티나 등
	중국 외 아시아	2	태국
	유럽	23	영국, 아일랜드, 스페인, 포르투갈
16	미주	28	미국, 캐나다, 브라질, 아르헨티나



주차별 해외 유입 현황

2. 정책 동향

서울시

서울소식 내 새소식, 보도자료, 소셜시장실 및 서울시 내부문건 기반으로 작성
서울특별시 공공보건의료재단

● 서울시, 코로나19로 '매출감' '임대료' 이중고 겪는 임차인 지원

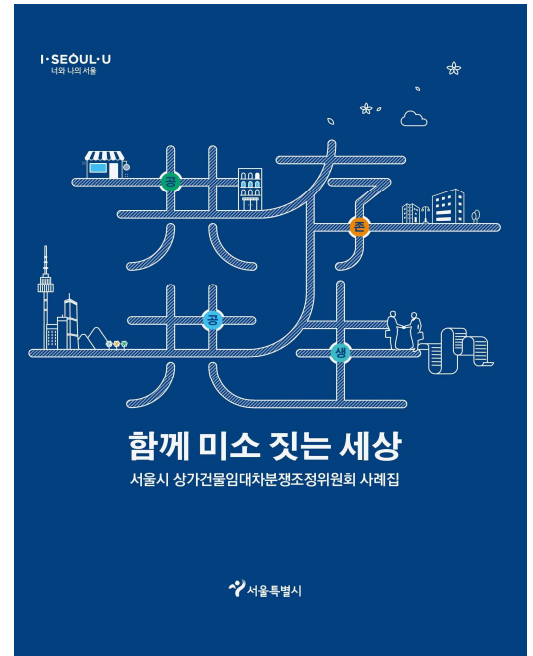
- 서울시가 코로나19로 매출감과 높은 임대료 부담의 이중고를 겪고 있는 임차인에 자발적으로 임대료를 인하해 준 '서울형 착한 임대인'을 선정해 건물보수, 방역, 홍보 등 다양한 지원 할 계획을 밝힘
- 또한 전국 최초로 빅데이터와 주변 시세를 반영해 객관적 임대료를 제시하는 '서울형 공정임대료' 산정 서비스를 시작, 임대인-임차인 상생의 사회적 분위기를 확산해 어려운 현 상황을 함께 극복해 나간다는 계획임

[자발적 임대료 인하 '서울형 착한 임대인' 선정, 건물보수전기안전 점검비용 지원]

- 첫째, '서울형 착한 임대인'을 선정해 최대 500만원의 건물보수 및 전기안전점검 비용을 지원하고 상가건물 방역과 부동산업을 활용해 상가 홍보 지원 계획
- 상가건물 환산보증금(월세×100+보증금)이 9억 원 이하인 점포에 대해 임대인과 임차인이 상생협약 체결하고 임대료 인하 결정하면, 협약기간 내 총 인하액의 30% 범위 내, 최대 500만원 건물보수 및 전기안전점검 비용으로 지원함
 - * 단, 방수단열목공사 등 건물내구성 향상을 위한 보수공사에 한하며 인테리어는 해당되지 않음
 - * 건축물관리대장 상 위반건축물 지원 대상에서 제외
- 또 주 1회 상가건물에 대한 방역을 실시할 계획임
 - * 방역 범위 등은 인하한 임대료에 따라 정해지며, 지역 내 공공근로 참여자를 신규로 선발해 방역인력으로 투입할 예정
 - * 지역 내 상가도 안전하게 관리하고 일자리도 창출하는 일석이조 효과임
- 이외에도 스마트폰 부동산앱(App)에 '착한 임대인 건물'이라는 아이콘 등을 부여해 임대인에게겐 자긍심을 임차인과 지역주민들에게 상가에 대한 좋은 이미지를 심어 줄 계획임
- 이 지원은 임대인과 임차인이 임대료 인하 상생협약을 체결한 후 신청서류(임차인 사업자등록증, 임대차계약서 사본, 견적서(건물 보수비용 지원 신청서)를 해당 건물 소재지 내 자치구에 4월부터 접수하면 됨

[주요상권 임대료·빅데이터 기반, 전국 최초 객관적 지표 '서울형 공정임대료' 시범운영]

- 둘째, 코로나19로 어려움을 겪는 임차인을 지원하기 위해 임대인과 임차인이 요청하면 '서울형 공정임대료'를 제시해주는 서비스를 전국 최초로 시작함
- 서울 주요상권 150개 핵심거리, 1만 5천개 점포의 임대료·권리금 등에 대한 빅데이터와 최근 주변 시세 등에 기반해 해당 점포의 적정 임대료를 산정하는 '서울형 공정임대료'를 제시함
 - * '서울형 공정임대료'는 '감정평가 및 감정평가사에 관한 법률', '감정평가 제이론', 현장조사 등으로 산정해, 법원 감정평가에 준하는 결과를 도출할 수 있음
 - * 이 데이터는 정기적인 임대차 실태조사와 시계열 데이터베이스를 통해 현행화하며, 추후 평가시스템도 구축 할 예정임
 - * 임대인과 임차인이 공정임대료 산정을 요청하면, 감정평가사 등 9명의 '서울형 공정임대료 전담 전문위원'들이 주변 임대사례, 권리관계, 가치형성요인, 매출액 변동 등을 분석해 1차로 임대료를 산정, 이어 변호사, 공인중개사, 감정평가사 등 30명의 전문가그룹인 '서울시 상가건물임대차분쟁조정위원회'(이하 분쟁조정위)가 개별점포의 공정임대료를 최종적으로 결정하는 방식임
- 셋째, 이 과정에서 코로나19로 어려움을 겪고 있는 임차인에 대해선 임대료감액청구를 할 수 있도록 분쟁조정위가 지원함



- '서울형 공정임대료'는 이러한 분쟁해결을 위한 객관적 지표로 활용할 수 있으며 특히 분쟁조정위의 합의는 임대인과 임차인 모두에게 법원 판결과 동일한 집행력이 있어 실효성이 높음
 - * 현재 분쟁조정위는 전문위원, 조정위원의 현장 답사 및 대면 상담 등을 통한 적극 중재로 1~2개월 이내에 조정사건을 완료하고 있음
- '서울형 공정임대료' 및 이를 활용한 '임대료 감액청구 조정' 지원은 임대료 관련 정보 부족으로 인한 불공정한 임대차 계약을 막고 임대료관련 분쟁을 해결해 코로나19 사태 장기화로 어려움을 겪고 있는 임차인에게 실질적인 도움을 줄 것으로 기대하고 있음
- '서울형 공정임대료' 및 '임대료 감액청구 조정'을 원하는 임대인과 임차인은 신청서 작성 후 서울시 분쟁조정위를 방문하거나 이메일(jinjin4407@seoul.go.kr)로 제출하면 됨(비용 무료)

[계약해지, 임대료 분쟁 등 임대차 분쟁해결 사례집 무료 배포, 유사 피해분쟁 방지]

- 이외에도 서울시는 급작스러운 임대료 인상, 일방적인 계약해지 등 임대차 과정에서 발생할 수 있는 대표적인 분쟁 조정 및 해결 방안을 담은「상가건물임대차분쟁조정 사례집-함께 미소 짓는 세상」을 30일(월) 발간해 시민들에게 배포함
- 시민들이 임대차 시 빈번하게 발생하는 분쟁유형을 파악하고 해결방안을 숙지해 동일한 피해와 분쟁을 예방하는 것이 사례집 발간 목적임
- 이 사례집에는 ▲임대료 인상 조정 ▲권리금회수기회 보호 ▲원상회복의무 ▲계약해지 요청 ▲누수 등 손해배상 청구 ▲보증금 반환 등 지난해 '상가건물임대차분쟁조정위원회'에 접수된 총 180편 중 20편의 선별해 담았음
 - * 임대인과 임차인의 상황을 각각 보여준 후 조정위원회의 전문적인 조정안 도출 과정과 결과를 보여주는 방식으로 시민들의 이해를 도울 예정
- 이외에도 지난 3년간 처리한 분쟁 조정유형도 소개해 빈번한 사안에 대해선 시민들의 각별한 관심과 주의를 요하도록 하고 있음
 - * 실제로 분쟁조정위에 접수된 조정신청은 77건('18년)→154건('19년)→180건('20년)으로 매년 증가하는 추세이며, 분쟁유형은 권리금, 계약해지, 임대료 조정이 많았음
- 사례집은 서울시 상가임대차상담센터에서 무료로 배포하며, 온라인사이트 서울시 눈물그만(<http://tearstop.seoul.go.kr>)에서도 다운로드받을 수 있음

● 서울시, 공적마스크 사각지대인 외국인에 필터교체형 마스크 지원

- 서울시는 공적마스크를 구하기 어려운 외국인 유학생과 건강보험 미 가입 외국인에게 필터 교체형 마스크 10만장을 지원한다고 밝힘
- 공적마스크 5부제 시행에 따라 외국인이 마스크를 구입하려면 외국인등록증과 건강보험증을 제시해야 하지만 대부분의 유학생들은 건강보험 미 가입 상태거나 언어장벽, 생활여건 등으로 현실적으로 마스크 구입이 어려운 실정임
 - * 지난해 외국인 건강보험 의무가입 제도를 도입하면서 외국인 지역가입자는 국내 6개월 이상 체류해야 건강보험에 가입할 수 있으며, 외국인 유학생은 '21년 2월 28일까지 한시적으로 의무가입 대상에서 제외됨
- 서울시는 마스크 구매 사각지대에 놓여있는 외국인 유학생과 외국인 노동자 등을 위해 서울소재 40개 대학과 외국인 지원시설에 필터교체형 마스크를 배부함
- 외국인 유학생들은 소속된 대학을 통해 필터교체형 마스크와 교체형 필터 5매를 받을 수 있으며, 외국인 노동자들은 서울글로벌센터, 서남권글로벌센터 및 6개 외국인노동자센터를 통해서 받을 수 있음

- **교육부, 처음으로 초·중·고·특 신학기 온라인 개학 실시, 4월 9일 이후 중·고 3학년부터 순차적으로 학사일정 시작**
- 교육부는 오늘 중앙재난안전대책본부와 협의를 거쳐 유치원을 제외한 전국 모든 초·중·고 및 특수학교, 각종학교에서 처음으로 온라인 개학을 실시한다고 발표함

휴업 명령				단계적 온라인 개학
1차	2차	3차	4차	
3.2.~3.6.(5일)	3.9.~3.20.(10일)	3.23.~4.3.(10일)	4.6.~4.8.(3일)	4.9. ~

- 코로나19 발생 이후 교육부는 세 차례의 휴업 명령을 통해 4월 3일(금)까지 신학기 개학을 연기하였으며, 3일 간의 추가 휴업(4.6.~4.8.)을 거쳐 4월 9일(목)부터 본격적으로 학사일정을 시작함

[코로나19 대응을 위한 탄력적 학사운영 및 원격수업 도입]

- 교육부는 코로나19로 인해 학교의 정상적인 학사일정 운영과 대면수업이 불가능해지는 상황에서 개학 연기를 통해 학생의 안전을 보호하면서 원격학습을 적극 활용하여 휴업 기간 동안 학습 공백을 방지하기 위해 노력할 계획임
 - * 1~2차 휴업명령까지는 여름, 겨울방학을 조정하여 수업일을 우선 확보하였으며, 3차 휴업명령 때에는 수업일수*를 감축하고, 줄어든 수업일에 비례하여 수업시수도 감축하도록 함
 - * 법정수업일수 : 유치원 180일, 초·중·고 190일
 - * 휴업 3주차까지 온라인 학급방을 통해 자율형 콘텐츠(e학습터, EBS 등)를 안내하는 등 자기주도적 학습 여건을 마련하고, 4주차 이후로는 교사 관리형 온라인학습을 추진할 예정
- 휴업의 장기화에 대비하여 원격수업을 위한 지원을 강화하고, 정규 수업으로 정착시키기 위한 제도개선도 완료함
 - * 학습관리시스템(LMS) 플랫폼 e학습터, EBS 온라인클래스 등 인프라를 확충하고 쌍방향 화상수업 앱 등 민간자원의 활용을 안내하였으며, EBS-KERIS 등 관계 기관과의 업무협력 체계도 구축함
 - * 원격학습을 통한 정규수업이 가능하도록 '원격수업 운영 기준'을 마련하여 현장에 안내하고, 일반 학교의 원격수업 성적처리 기준을 신설하는 등 그동안 온라인 개학을 준비해 오
- 기존의 교실 환경에서는 어려웠던 것들이 원격수업을 통해 가능해졌으며, 특히 거꾸로 수업과 프로젝트 수업 등 온-오프라인 융합 학습을 통해 미래형 학습모형 개발에도 기여할 수 있음

[신학기 온라인 개학 방안]

- 교육부는 등교개학의 결정 기준으로 최근 확진자 발생 현황과 감염증의 통제 가능성, 학교의 개학 준비도, 대입에서 지역 간 형평성 및 개학에 대한 국민 여론 등을 종합적으로 고려하였음
 - * 최근 국내 확진자가 감소 추세이긴 하나, 해외입국 감염자와 소규모 집단 감염이 지속적으로 발생하고 있음: 최근 해외유입환자(명) 20(3.22.)→30(3.24.)→39(3.26.)→41(3.29.) [중대본, 3.30.]
 - * 전문가들은 “위기경보 ‘심각’ 단계에서 등교개학을 추진하는 것은 부적절하다.”라는 의견을 발표했고, 국민 다수도 현 상황에서 개학 연기가 필요하다고 인식하고 있음
 - [리얼미터, 3.29.] 4월 6일 등교개학이 적절(26%) vs. 부적절(72%)
 - [갤럽, 3.30.] 4월 6일 등교개학이 적절(23%) vs. 부적절(74%)
- 교육부는 현 시점에서 등교개학이 어렵다고 판단하여, 원격교육을 통한 정규수업으로 학생의 학습 공백을 해소하고, 코로나19 위기에 능동적으로 대응하고자 온라인 개학을 결정함
 - * 4월 1일(수)부터 1주일간의 준비기간을 거쳐, 4월 9일(목)부터 고등학교 3학년과 중학교 3학년이 온라인 개학을 시작
 - * 일주일 후인 4월 16일(목)에는 고등학교 1~2학년, 중학교 1~2학년 및 초등학교 4~6학년 개학 시작
 - * 마지막으로 4월 20일(월)에는 초등학교 1~3학년 학생 순으로 시차를 두어 온라인 개학을 실시할 계획
 - * 온라인 개학의 초기 적응기간은 수업일수에 포함하고, 온라인 개학 기간에 학생들의 등교는 중지됨

2020학년도 단계적 온라인 개학 개요

학 년	4.6~8.	4.9~10.	4.13~15.	4.16~17.	4.20~	
고	3	휴업(3일)	적응기간	온라인 개학(4.9.~)		
	1, 2	휴업(7일)			적응기간	온라인 개학(4.16.~)
중	3	휴업(3일)	적응기간	온라인 개학(4.9.~)		
	1, 2	휴업(7일)			적응기간	온라인 개학(4.16.~)
초	4-6	휴업(7일)			적응기간	온라인 개학(4.16.~)
	1-3	휴업(9일)				온라인 개학(4.20.~)

※ 4.6. 이후 각 학년별 휴업 기간은 법정 수업일수(수업시수)에서 감축 허용

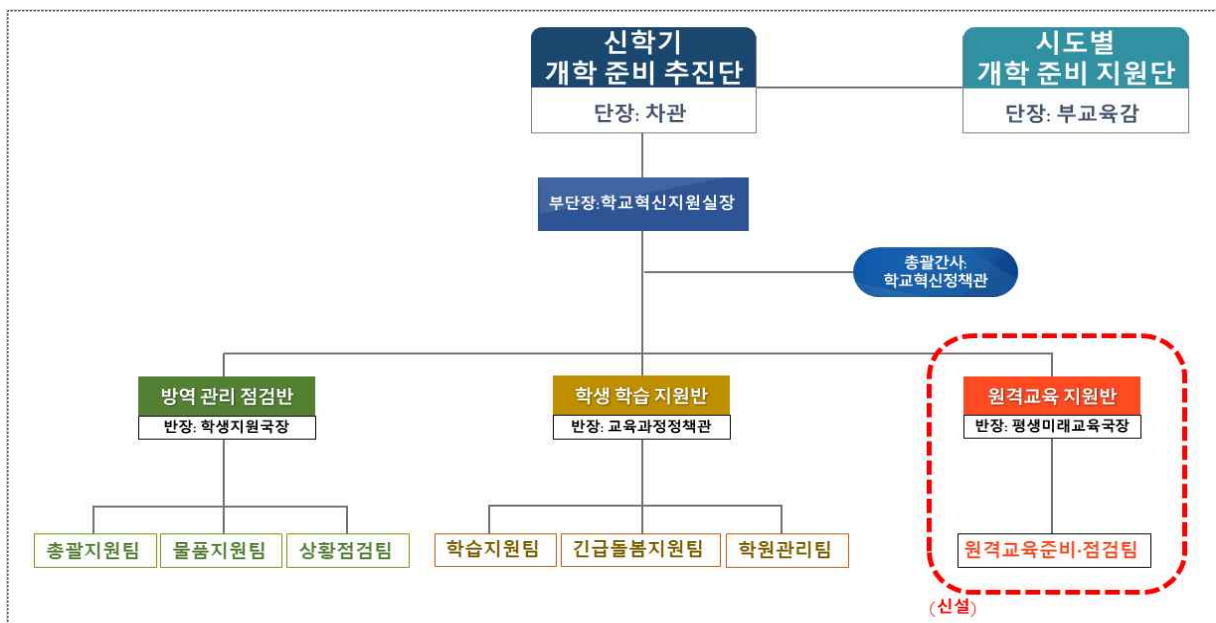
[수능 시행일 등 2021학년도 대학 입시 일정 조정]

- 신학기 개학일이 확정됨에 따라 2021학년도 대입 일정을 조정하여 ▲수능은 12월 3일(목)에 시행(2주 연기)하고 ▲수시 학생부 작성 마감일은 9월 16일(수)로 변경(16일 연기)함
 - * 이는 장기간의 고교 개학 연기와 학사일정 변경에 따른 교육현장의 어려움*을 완화하기 위해 부득이한 조치로 수험생의 대입 준비 기간을 확보하고 원활한 고교 학사 운영 여건을 조성하기 위한 것임
 - * 중간·기말고사 순연, 여름방학 기간 단축 등으로 학생 학습부담 가중 및 대입 준비기간 부족, 교사의 학생부 기재·점검 및 진학상담 기간 부족 등 우려
- 변경된 수능 시행일 등을 반영한 「대입전형일정 변경(안)」은 교육부의 요청에 따라 한국대학교육협의회(이하 대교협)와 한국전문대학교육협의회(이하 전문대교협)*에서 대학과의 협의를 거쳐 4월 중 확정·발표할 계획임
- 대입전형일정 변경(안)에 따르면 기존 공표된 일정(2021학년도 대입전형기본사항, '18.8월)보다 수시모집 기간 3일 내외, 정시·추가모집 기간 11일 내외가 감축될 것으로 예상됨
 - * 수시모집(109일→106일 내외), 정시모집(54일→44일 내외), 추가모집(8일→7일 내외)

[온라인 개학 이후 원격수업의 현장 안착 대책]

- 교육부는 신학기 개학 이후 원격수업의 현장 안착을 지원하기 위해 신학기 개학 준비 추진단(단장:교육부차관)에 '원격교육 준비·점검팀'을 신설할 예정
 - * 준비·점검팀은 교육부가 최근 발표한 원격교육지원계획(3.25.), 원격수업을 위한 운영기준안(3.27.)의 현장 적용을 지원
 - * e학습터, EBS온라인클래스 등 원격교육 시스템 모니터링, 원격교육 시범학교 운영 지원 및 현장 점검 등을 통해 학교 현장에서 발생 가능한 문제들에 대한 대책을 수립함

신학기 개학 준비 추진단 모식도



- 원격수업이 정규 수업으로 진행됨에 따라 교육부와 시도교육청은 단계적인 현장 안착을 지원할 예정이며, 학교는 원격교육 운영계획을 수립하여 시행함
 - * 학교급·학년별 개학일에 대비하고 학생의 학교 적응을 지원하기 위해 모든 학교와 교사는 4월 1일(수)부터 본격적인 원격수업 준비에 들어감
 - * 원격교육계획 수립, 소통체계 구축, 학생·학부모 사전 안내, 교원 자체 연수, 원격교육 플랫폼 선정·테스트 및 학생 원격수업 준비 상황 점검 등
 - * 학년별로는 개학일 후 2일을 원격수업 적응기간으로 설정하고, 수업 콘텐츠와 플랫폼 활용법을 체험하는 등 본격적인 원격수업에 대비함
 - * 온라인 개학식(학교장 인사), 원격수업 오리엔테이션(학습방법, 출결·평가 안내 등)
- 온라인 개학 이후 다양한 지원 대책을 통해 정보 소외계층의 학습격차를 완화하고, 교사의 역량을 강화하는 등 원격수업의 질 제고와 현장 안착에 힘쓸 예정
 - * ①온라인 개학 이후 맞춤형 지원과 학습격차 완화, ②교사의 원격교육 역량 강화, ③관계부처 협력을 통한 중장기 방안 마련 등

● 보건복지부, 어린이집 휴원기간 연장

- 보건복지부는 기존 4월 5일(일)까지로 예고되었던 전국 어린이집 휴원기간을 추가 연장한다고 밝힘
 - * 이는 영유아의 건강을 보호하고 코로나19 감염을 방지하기 위해 사회적 거리두기가 필요한 점, 밀집생활에 따른 감염 시 지역사회 확산 우려가 있는 점, 어린이집은 영유아 특성, 놀이중심 보육과정 특성 감안 시 학교와 달리 온라인 운영도 불가능한 점 등을 고려한 것임
 - * 향후 재개원 여부는 확진자 발생수준, 어린이집 내·외 감염 통제 가능성, 긴급보육 이용률(등원율) 등을 살펴 결정할 예정임
- 한편, 휴원기간 동안 어린이집의 아동 돌봄을 필요로 하는 보호자의 편의를 위하여 긴급보육이 실시되어 왔으며, 휴원이 장기화됨에 따라 긴급보육 이용률도 꾸준히 높아져 옴
 - * 긴급보육 이용률: 10.0%(2.27.) → 17.5%(3.9.) → 23.2%(3.16.) → 31.5%(3.30.)
- 이에, 긴급보육 및 향후 개원 시에 대비하여 어린이집 재원아동 및 보육교직원이 확진자·접촉자·유증상자 발생 등 비상 시 사용할 마스크 284만 매(28억4420만 원)를 현물로 지원하기로 함
 - * 아울러, 지속적인 소독 및 발열체크 등에 필요한 방역물품 지원도 추진하고 있음
- 휴원기간 실시하는 긴급보육은 원하는 보호자가 어린이집에 신청하면 이용할 수 있고, 보육시간은 종일보육(7:30~19:30)으로 하며, 급·간식도 평상시와 같이 제공하고 있음
 - * 아울러 코로나19로 인해 어린이집에 등원하지 않더라도, 보호자에게 지원되는 부모보육료는 어린이집 이용 일수와 무관하게 지속 전액 지원됨
 - * (기존) 11일 이상 출석 시 전액 지원(나머지는 부모 부담) → (변경) 출석일수와 무관하게 전액 지원 중(부모 부담 발생하지 않음) (1.28.부터 별도 안내 시까지)
- 긴급보육 이용 아동이 계속 증가 중인 점을 고려하여 어린이집 내 방역도 철저히 하고 있음
 - * 재원아동과 보육교직원의 개인위생을 준수하는 것 이외에, 1일 2회 이상 재원아동 및 보육교직원의 발열체크를 의무화하여, 발열(37.5℃ 이상), 기침 등의 증상이 나타날 경우 즉시 등원중단 및 업무배제 되도록 함
 - * 보육실 교재·교구, 체온계, 의자 등을 아동 하원 후 매일 자체 소독하도록 하고, 자주 접촉하는 현관·화장실 등의 출입문 손잡이, 계단 난간, 화장실 스위치 등은 수시로 소독하도록 조치하고 있음
 - * 창문 및 출입문을 수시로 개방, 주기적으로 환기하도록 하고 물품 상호 교차 사용 금지, 급·간식시에도 일렬식사를 권장하는 등 접촉을 최소화하여 어린이집이 감염병으로부터 보다 안전한 환경을 갖추도록 함
- 한편 보건복지부는 부모와 아이가 함께 볼 수 있는 부모교육, 상호 놀이, 아동 안전 등 각종 온라인 콘텐츠를 제공하고 있으며, 가정양육 시 영유아 보호자는 이를 활용할 수 있음

● 해외입국자 방역 강화 관련 교통지원 대책

- 중앙재난안전대책본부는 4월 1일(수)부터 인천공항에서 자택까지 이동하는 모든 해외입국자에 대해 감염병 예방을 위한 교통지원 대책을 추진함
- 해외입국자에 대해서는 승용차를 이용한 귀가를 우선 권장하되, 승용차 이용이 어려운 경우에는 해외입국자만이 탑승하는 공항버스와 KTX 전용칸을 이용하여 수송할 계획임
- 우선 공항에서 승용차를 이용하는 입국자는 공항 주차장까지 최단 동선으로 안내하고, 승용차를 이용하지 않는

해외입국자는 인천공항에서 출발하는 공항버스를 이용하거나, 광명역까지 셔틀버스 수송 후 KTX 전용칸을 이용하여 각 지역 역사 등으로 이동하고, 승용차를 이용하여 귀가, 또는 지방자치단체가 별도 수송지원을 할 계획임

- * 지방행 공항버스는 주요 노선별로 줄음 심터를 지정·운영하고 해외입국자의 공항철도 이용을 제한하여 일반시민과의 접촉을 차단할 예정
- * 다만, 인천공항으로 들어오는 공항버스는 일반인 탑승을 허용하는 등 평소대로 운영하고, 공항 종사자를 위해 퇴근 집중시간 대에는 별도의 공항버스를 운영할 예정임

- 아울러, 제주 거주자를 제외한 해외입국자들은 국내선 항공기의 이용을 제한하며, 공항버스와 KTX를 이용하도록 할 계획임

- * 해외입국자만 탑승하는 일부 내항기는 탑승 허용

● 이탈리아 교민 귀국 지원 계획

- 중앙재난안전대책본부는 코로나19 확진자 발생률 및 치사율이 높고 이동금지령(3월 10일)이 내려진 이탈리아 상황을 고려하여, 이탈리아 교민 이송 및 감염 예방조치 계획에 대해 발표함

- * 이탈리아 확진자 수 97,689명, 치명률 11.0% (3월 30일 기준)

- 약 530명의 교민과 가족들이 4월 1일, 2일 두 차례에 나누어 임시항공편으로 인천공항에 도착할 예정임

- * 각 임시항공편에는 외교부 및 의료진(의사 1명, 간호사 1명, 검역관 2명)으로 구성된 신속대응팀이 파견되어, 이탈리아 출발 전 증상 확인 및 기내에서의 응급상황에 대비할 계획

- * (1차, 4.1일 14시 도착) 313명, (2차, 4.2일 16시 도착) 212명이며 변동 가능

- 이탈리아 재외국민과 그 가족들은 ▲탑승 전 우리 검역관의 건강상태질문서 확인으로 유증상자 분류·좌석분리, ▲입국 후 인천공항 별도 게이트에서 입국 검역의 2차레에 걸쳐 검역을 받게 됨

- * 탑승 전 37.5도 이상 발열이 있는 경우 탑승 불가 조치

- 유증상자로 분류되는 사람들은 즉시 인천공항에서 코로나19 진단검사를 받게 되며, 무증상자로 분류되는 사람들은 임시생활시설로 이동하여 퇴소 시까지 두 차례 코로나19 진단검사를 받고 최대 14일 간 시설격리 예정

- * 진단검사 결과 양성으로 확진 받은 사람들은 의료기관 또는 생활치료센터로 이송되어 치료를 받을 계획임

- 중앙재난안전대책본부는 교민수송, 시설관리, 의료지원 등을 위한 정부합동지원단 구성, 임시생활시설 내 의사와 간호사로 구성된 의료지원 상주 인력 파견하여 입소자들의 건강상태와 코로나19 증상을 능동적으로 모니터링할 계획임

● 민생경제 활성화를 위한 저소득층 230만 명 대상 소비쿠폰 지급 시작

- 보건복지부는 코로나19로 확산으로 생활에 어려움을 겪는 기초생활수급자 등 저소득층 지원을 위한 한시생활지원 사업(저소득층 소비쿠폰)을 4월 1일(수) 첫 지급을 시작으로 4월 중 조속히 지원할 예정이라고 밝힘

- 전라북도 남원시, 경상북도 봉화군, 전라남도 해남군·강진군 4개 기초자치단체는 4월 1일(수) 지급을 최초로 시작하며, 나머지 기초자치단체도 4월 2주(4.6일~) 중으로 대부분 지급을 시작할 예정임

- 1일 첫 지급 되는 이 사업은 기초생활보장제도 및 법정 차상위 사업 수급가구에 4인 가구 기준 4개월간 총 108만~140만 원 상당의 소비쿠폰을 지원함

- * 차상위 본인부담 경감, 차상위 장애인연금, 차상위 장애(아동)수당, 차상위 자활, 차상위계층 확인 등 5개 사업

- 대상자는 3월 기준 수급 자격이 있는 230만 명이며, 지급액은 수급 자격별, 가구 규모에 따라 다름

- * (대상자)기초생활 및 법정차상위 수급자 약 169만 가구
- * (사업기간)'20년(단년도) 한시 사업
- * (지원금액)4개월간 상품권 등 총 40~52만 원 상당(1인 가구 기준)
- * (소요예산)약 1조242억 원(전액 국비)

저소득층 한시생활지원 수급자격·가구규모별 지원액(4개월 총액 기준, 원)

구분	1인 가구	2인 가구	3인 가구	4인 가구	5인 가구	6인 가구
생계·의료	520,000	880,000	1,140,000	1,400,000	1,660,000	1,920,000
시설	1인 520,000					
주거·교육·차상위	400,000	680,000	880,000	1,080,000	1,280,000	1,480,000

- 저소득층 한시생활지원 사업은 지난 3월 17일(화) 국회에서 통과된 코로나19 대응 추가경정예산에 반영됨
 - * 그간 정부는 229개 시·군·구에 지역사랑상품권, 온누리상품권, 지역전자화폐(카드) 등 지급방식을 제시하고 지역별 여건에 맞는 방식을 선택하도록 수요 조사를 완료함
 - * 쿠폰 지급 대상자 관리를 위한 전산시스템 개통과 원활한 상품권 공급을 위한 조치 등 조속한 지급을 위한 준비를 지방자치단체와 조폐공사 등 상품권 발행 기관과의 협조 하에 진행하였음



소비 쿠폰 카드 시안

- 지급방식에 대한 229개 사군구 조사 결과, 총 지급 수요액(약 1조 원) 대비 지역사랑카드(전자화폐)가 75%, 지역사랑상품권(종이상품권) 14%, 온누리 상품권(종이상품권) 11%로, 지역별 지급방법 관련 세부사항은 기초자치단체별 별도의 안내에 따라 지급될 예정임

- 한편, 기존에 활용 중인 지역전자화폐가 없는 지역의 경우에 이번 소비쿠폰 지급을 위하여 별도로 전자화폐(카드)를 제작하여 지급할 예정임
 - * 부산 지역 등 49개 시·군·구 사용 예정
- 기초생활 수급자 등 저소득층 소비 쿠폰 지급은 별도 사전 신청 없이, 신청인의 주소지 소재 읍면동 주민센터를 통해 대상자 확인 후 상품권 수령 가능, 방문 어려운 경우 찾아가는 보건복지서비스 등 다양한 방법 통해 전달할 예정임
 - * 더불어, 코로나19 대응을 위한 '사회적 거리 두기' 에 노력하는 상황에서 주민센터에 신청자가 몰리지 않도록, 지방자치단체별로 지역 여건에 맞게 신청인의 방문을 분산하는 방안도 시행될 예정
 - * (예) 생년 뒷자리에 따른 5부제, 거주 아파트 단지별 주민센터 방문 신청 등
- 지급된 쿠폰은 해당 지역 내에서 사용*할 수 있다. 다만 소상공인 등 지역경제 회복을 위해 백화점, 대형마트, 온라인 쇼핑몰, 유흥업소 등 일부 매장에서의 사용은 제외됨

일자	국내 발생(명)	정부	서울시
'20.01.03.	-	· 질병관리본부, 「우한시 원인불명 폐렴 대책반」 가동 - 우한시 발 항공편 입국자 검역 강화 - 중국 보건당국, WHO와 긴밀한 협력체계 유지 - 우한 방문 또는 체류자 발열, 호흡기증상 시 1339 신고 당부	
'20.01.08.	-	· 국내 조사대상 첫 유증상자 발생 - 중국 국적 36세 여성 1명, 유증상자 분류되어 격리, 치료, 검사 실시 - 접촉자 역학조사 및 모니터링 시작(29명)	
'20.01.11.	-	· 첫 유증상자 PCR 검사 결과 음성 - 유증상자 및 접촉자 모니터링 종료	-
'20.01.13.	-	· 질병관리본부, 신종코로나바이러스 분석·검사법 개발 착수	
'20.01.16.	-	· 질병관리본부, 신종코로나바이러스 지역사회 대응 강화 - 중국 우한시 방문자 중 14일 이내 유증상자 신속한 사례분류, 진단검사 - '신종 코로나바이러스 대응절차(3판)' 배포('20.1.17.) - 각 시·도 대책반 구성, 설 연휴 비상방역근무체계 가동 - 시도 보건환경연구원에 PCR 검사 이관, 지역별 신속검사 가능하도록 계획	
stage 1 중국 유입, 국내 첫 확진환자 발생			
'20.01.20.	확진:1(+1)	· 신종코로나바이러스 감염증 국내 첫 확진환자 발생 - 35세 여성(중국국적) 인천공항 검역과정 발열 등 유증상	· 서울시 확진자 최초발생 ※ 공식자료 기반 후향적 확진일자 재추정
'20.01.23.	확진:1(-) 확진:1	· 질병관리본부, 감염병 위기경보 수준 '주의' 단계로 상향	
'20.01.24.	확진:2(+1) ※미발표	· 신종코로나바이러스 감염증 두 번째 확진자 확인 - 중국 후베이성 우한시 근무자(55세, 한국인 남성), 김포공항 검역과정 유증상 확인 · WHO 긴급위원회 "아직 국제공중보건위기상황 아니야"	· 서울시 '신종 코로나 방역대책 반 가동' 설연휴 24시간 대응
'20.01.26.	확진:3(+1) ※미발표	· 신종코로나바이러스 감염증 세 번째 확진자 확인 - 후베이성 우한시로부터 입국한 한국인(54세 남성), 1.20. 귀국 · 질병관리본부, 중국 전역 검역대상 오염지역 지정, 사례정의 확대 - 의사환자 및 조사대상유증상자 사례정의 확대로 격리 및 감시대상자 큰 폭 증가	-
'20.01.27.	확진:4(+1) ※미발표	· 신종코로나바이러스 감염증 네 번째 확진자 확인 - 후베이성 우한시 방문 후 귀국, 55세 남자 한국인 · 보건복지부, 감염병 위기경보 단계, "주의→경계" 격상 · 보건복지부, 「 신종 코로나바이러스 감염증 중앙사고수습본부 」 설치 - 국립중앙의료원, 신종 코로나바이러스 감염증 대응으로 기능 전환	-
'20.01.28.	확진:4(-) ※미발표	· 최근 14일내 중국 우한 입국자 전수조사 실시 · 지역사회 확산 방지 위해 대응체계 강화 - 지자체별 선별진료소 추가 확대(1.28. 현재 288개 운영) - 1339 상담센터 상담 인력(27명→170명) 추가 확보 - 감염병관리병상 추가 확보 계획 수립(국가지정입원치료병상 29개 병원, 161 병실) - 민간의료기관 신종코로나바이러스 검사 가능 하도록 기술과 자료 제공 - 신종 코로나바이러스감염증 대비 어린이집 등 대응요령 배포 · WHO 신종코로나바이러스 감염증 위험 수위 '보통→높음'으로 조정	· 보건소(25개), 시립병원(4개) 선별진료소 운영 · 격리병상 7개 상시 가동 준비 · 중국동포 밀집지역 임시 신고·지정 센터 지정 · 예방 등 시민 집중 홍보 안내 강화
'20.01.30.	확진:6(+2) 확진:4	· 신종 코로나바이러스 추가 환자 2명 확인, 첫 2차 감염 사례 발생 - 우한 방문 후 귀국(32세 남자 한국인), 세 번째 확진자 접촉자(56세 남자 한국인) · 문재인 대통령 주재 「신종 코로나바이러스 감염증 대책 종합점검회의」 개최 - 검역인력 확충, 보건소 기능 감염병 중심으로 전환, 격리 시 보상 등 범부처 총력 대응 · 민간 협력으로 진단 빠른 '실시간유전자 증폭검사' 구축·검증·평가 완료 - real time RT-PCR, 1회 검사로 확진, 6시간 이내 결과 확인 가능 - 1.31.부터 전국 18개 보건환경연구원에서 검사 실시 · 의료기관 DUR, ITS를 통한 환자 해외 여행력 확인 - DUR(의약품안전사용서비스), ITS(해외여행력 정보 제공프로그램)	· 중국 우한시 입국자 208명 전수 조사 진행 · 관광 위기관리TF 체계 구성 · 서울시, 신종코로나바이러스 감염증 상황 매일 유튜브 생방송 실시 · 서울시 소방재난본부, 신종코로나바이러스 의심환자 이송지 원반 확대 운영
'20.01.31.	확진:11(+5) ※미발표	· 우한교민 368명 1차 입국 , 유증상 18명 · 질병관리본부 확진자 역학조사 경과발표, 접촉자 자기격리 및 심층조사 시행 · "신종 코로나바이러스 대응 실험실 생물안전 잠정기준" 안내 · 보건소 선별진료서 이동형 X-ray 장비 구매 188억원 지원 · 중앙사고수습본부, 확진자의 확인되지 않은 개인정보 확산 사건 수사 의뢰 · WHO 현지시각 1.30. " 국제보건위기상황 " 선포	· 선별진료소 58개소 확대 - 시립병원 4개소 추가 - 서울의료원 응급실 유증상 전용응급실로 전환 - 이동 선별진료소 7개 설치 지원 · 역학조사단 4→11명 확대 · 검사가능 강화

코로나19 발생 현황 및 정부 대응 요약

일자	국내 발생	정부	서울시
'20.02.01.	확진:12(+1)	· 중앙사고수습본부 회의 관계부처 합동 확대 개편 - 중국 유학생, 여행자, 근로자 등 관련 방역 관리방안 범부처적 안건 논의	
	※미발표	· 우한교민 333명 2차 입국 , 유증상자 7명, 국립의료원 이송 · 마스크와 손소독제 매점·매석 금지하는 고시가 법제처 검토 완료	
'20.02.02.	확진:15(+3)	· 중앙사고수습본부, 전국 선별진료소 288개→532개로 대폭 확대 · 1339 상담인력 (1.31.)38명→126명(2.1.)→188(2.4.) 계획	
	※미발표	· 우한입국 교민 총 701명 검체 채취 검사, 1차 입국자 1명 확진 - 경찰인재개발원(아산)에 520명, 국가공무원인재개발원(진천)에 156명 입소 - 입국일로부터 14일간 격리, 종료 후 한 차례 더 진단검사 시행	
'20.02.03.	확진:15(-)	· 중앙사고수습본부 본부장(차관→장관)주재로 격상 · 중국 후베이성에서 입국하는 모든 외국인 입국 제한조치(2.4.0시부터) · 제주 무사증입국제도 일시 중단	· 서울시, 소상공인 피해 최소화 - 기금 자금 5,000억원 지원 - 금리 0.5%p인하 등 - 관광객 집중지역 방역소독 · 대외협력기금 2억원 지원 - 우한교민 격리 주변 지역 의약품 지원
	※미발표	· 중국 전용 입국장 별도 설치, 특별입국절차 진행 - 특별입국절차: 중국에서 입국하는 모든 내외국인 거주지, 실연락처 확인 후 입국 허용 · 밀접접촉자, 일상접촉자 구분 폐지, '접촉자' 전원 자가격리 조치 · 중국 유입 추정 9명, 일본 확진자 접촉 1명, 국내 2차 감염 5명	
'20.02.04.	확진:16(+1)	· 신종코로나바이러스 진단시약 긴급사용 승인, 의료기관까지 검사 확대 - 지역사회 확산 방지, 조기 진단위해 2.7.부터 민간 의료기관에서 검사 가능 · 1339, 129, 공단 상담센터 등 유관기관 포함 총 596명 상담 배치 · 우한지역 입국자 명단 서울시 송부, 소재 및 위치 파악 전수조사 협업	· 지하철 버스, 택시 감염 예방 본격 돌입 - 대중교통 대대적 방역 · DDP 예방을 위한 특별방역 - 방역 매주 실시 - 열화상 카메라, 세정제 등 배치
	※미발표	· 집단시설다중이용시설 등 대응지침 배포 - 중국 전 지역 다녀온 직원 및 이용자 14일간 업무 배제, 등원 중단 권고 - 전 부처의 집단시설 및 다중이용시설에 적용 · 16번째 환자, 태국 여행 후 확진(태국 정부 확진자 관련 자료 공유 요청)	
'20.02.05.	확진:19(+3) 완치:1(+1)	· 2번째 환자, 확진자 중 처음 퇴원 · 질병관리본부, 신종코로나바이러스 감염증 환자 바이러스 분리 성공 - 신종 코로나바이러스 한국 분리주 이름: BetaCoV/Korea/KCDC03/2020 - 유전정보 공개, 백신·치료제 개발 등을 위해 과학계와 공유	· 외국인 밀집지역 식료품업소 802곳 집중점검, 확산 차단 - 3개 시장 75명 투입, 선제적 점검 - 야생동물 등 취급여부 점검 - 1개 시장 방역·소독 실시
	확진:7	· 국립보건연구원, 신종코로나바이러스 치료제 및 백신개발 연구 착수 · 중앙사고수습본부 유관부처와 마스크 수급 대책 마련 · 국민 정보 제공 위해 '신종 코로나바이러스 감염증' 전용 홈페이지 개설 - 신종코로나바이러스 마이크로페이지, ncov.mohw.go.kr - 일일 브리핑, 환자 현황 및 이동경로, 팩트 체크, 대응지침, 홍보자료 등 신속 제공 · 확진자 개인정보 유출, 일본 직원 사칭에 대한 수사 의뢰	
'20.02.06.	확진:23(+4) 완치:2(+1)	· 중앙사고수습본부 국무총리 임석 하에 본부장 주재로 코로나 대응 논의 · 마스크·손소독제 등 수급안정화 위해 긴급수급 조정조치 발동 - 마스크·손소독제 생산, 도매업자 출하·판매시 정부 신고 의무 부여	· 신종코로나 확산 방지, 131개 대학로 소극장, 71개 문화시설 특별방역 · 확진자 다중이용시설 이동 동선 지도 서비스 제공 준비 · 확산 방지 위한 개선판안 중앙정부에 지속 건의 - 7개 건의 5개 반영, 2개 추진중
	확진:10	· 정부, 민간후원 연계, 마스크 15만개 노인맞춤 돌봄서비스 수행기관 후원 · 인천국제공항 검역 강화, 유증상자 4단계 고강도 검역체계 가동 - 검역조사→선별진료→시설격리→진단검사, 확장형 검역 시스템 최초 가동 · 신종코로나바이러스감염증 사례정의 확대(대응절차 5번 개정), 검사기관 확대 · 첫번째 확진자(35세 여자, 중국인), 퇴원	
'20.02.07.	확진:24(+1) 완치:2(-)	· 신종코로나바이러스감염증 진단 검사 대상 확대, 의사환자 검사비 지원 - 중국 방문 후 유증상자, 의사소견에 따라 신종코로나바이러스감염증 의심되는자 - 확진자·의사환자로서 진단받은 경우 검사비용에 한해 지원	· 서울시, 격무시설 2.8.부터 운영 - 자가격리자 중 독립생활 어려운자 대상 - 서울시 인재개발원 활용
	※미발표	· 선별진료소 556개소로 확대, 1일 검사 가능 건수 3천여건 정도 · 위험성 큰 집단 대상 우선순위 평가하여 검사대상 확대 계획	

코로나19 발생 현황 및 정부 대응 요약

일자	국내 발생	정부	서울시
'20.02.08.	확진:24(-) 완치:2(-)	<ul style="list-style-type: none"> · 중앙사고수습본부 17개 시도와 확산 방지 대책 논의 <ul style="list-style-type: none"> - 시도별 시설·병상·인력 등 운영계획 논의 · 입원 또는 격리자 생활지원 위해 법률 근거 관계부처 협의·확정 <ul style="list-style-type: none"> - 「신종감염병중추군 및 중동호흡기증후군(MERS) 발생에 따른 유급휴가비용 및 생활지원비 지원금액」 고시 협의를 거쳐 최종 확정 - 14일 이상 격리된 경우, 4인 가구 기준 월 1,230,000원 지급 - 유급휴가 제공한 경우 사업주에게 유급휴가비용 지급 · 집단시설·다중이용시설 표준 소독 수행 지침, 각 부처와 지자체 배포 · 국내 초기 방역 신속 조치로 다수 경증, 전파 속도 메르스 비해 빠른 편 	
	※미발표		
'20.02.09.	확진:27(+3) 완치:3(+1)	<ul style="list-style-type: none"> · 중국 입국자 건강상태 모니터링 '자가진단 앱' 사용 사후관리 강화 <ul style="list-style-type: none"> - 2.10.~11. 시범운영, 2.12. 이후 시행 · 지자체 총력 동원 태세, 보건소 방역활동 집중 체계 구축 · 환자 조기발견 위한 진단검사 물량 대폭 확대 계획 <ul style="list-style-type: none"> - 2월 말까지, 1일 만 건의 진단검사 가능하도록 확충 · 다수 환자 발생 대비 병상·인력 확보 계획 <ul style="list-style-type: none"> - (음압)1차 국가지정 198 병상 활용→2차 공공병원 및 군병원, 일반 종합병원 활용 - (인력)10개 즉각대응팀→30개, 역학조사관 처우개선 및 채용방식 개선 - (치료)국립중앙의료원 주관 "중앙임상TF", 표준적 치료방법 권고안 수립 	
	※미발표		
'20.02.10.	확진:27(-) 완치:4(+1)	<ul style="list-style-type: none"> · 한시적 국내 크루즈선 입항 금지 <ul style="list-style-type: none"> - 크루즈 다이아몬드프린세스호 336명 중 70명 양성(2.9. 기준) · 11번째 환자, 증상 호전, 검사 2회 연속 음성 확인, 퇴원 	· 자가격리자 8명, 서울시 인쇄 개발원 입소
'20.02.11.	확진:28(+1) 완치:4(-)	<ul style="list-style-type: none"> · 중국 외 홍콩·마카오 오염지역 지정, 검역 강화 밝힘 · 중앙사고수습본부 중국 외 환자 발생 6세 지역, 여행 최소화 권고 <ul style="list-style-type: none"> - 외교부 중국 후베이성 철수 권고(3단계), 그 외 중국 지역 여행자제(2단계) · 중국 외 감염 확인 국가 여행이력 정보 의료기관, 약국에 제공 <ul style="list-style-type: none"> - 수진자자격조회(건강보험 자격조회), ITS, DUR 통해 제공 	<ul style="list-style-type: none"> · 서울시, 신종코로나 8개 언어로 상담 안내 · 서울시, 공항버스 김해은행 승인
	※미발표		
'20.02.12.	확진:28(-) 완치:7(+3)	<ul style="list-style-type: none"> · 우한교민 147명 3차 입국, 유증상자 5명 국립중앙의료원 이송 <ul style="list-style-type: none"> - 14일간 임시 생활시설 국방어학원에 입소 · 대규모 행사나 축제, 시험 등 집단행사 개최 권고 지침 마련·시행 · 특별입국절차 적용지역 확대(홍콩, 마카오), 자가진단 앱 설치 · WHO 신종 코로나 바이러스 이름 "COVID-19" 명명 <ul style="list-style-type: none"> - CO: 코로나, VI:바이러스, D: 질환, 19: 2019 의미 · 3번째, 8번째, 17번째 환자 증상 호전 및 2회 검사 음성, 퇴원 · 국내 분리 한 신종코로나바이러스 분양, 진단·치료·백신 개발 적극 활용 	<ul style="list-style-type: none"> · 환경매체(검체) 조사계획 <ul style="list-style-type: none"> - 확진자 동선 6개소 긴급점검 - 향후, 확진자 동선 내 다중 이용시설 조사 확대
	확진:10 완치:2		
'20.02.13.	확진:28(-) 완치:7(-)	<ul style="list-style-type: none"> · 코로나19, 지자체 중심의 자가격리 관리 강화, 격리시설 확대 <ul style="list-style-type: none"> - 2.3일 15개 시·도 17개소 766실 → 2.12일 16개 시·도 19개소 864실 · 진단 시약 생산 확대, 검사기관 확충, 1일 5천명 수준 검사 수행 <ul style="list-style-type: none"> - 검사기관: 질병관리본부, 보건환경연구원+민간기관 46개 · 중앙임상TF, 코로나19 임상연구 기반 진료권고안 발표 	<ul style="list-style-type: none"> · 코로나19로 어려움 겪고 있는 시민에 생필품, 주거비, 생계비(서울형 긴급복지) 지원 · 피해 회복능가 지원 캠페인
	※미발표		
'20.02.15.	확진:28(-) 완치:9(+2)	<ul style="list-style-type: none"> · 우한교민 1차 입국자 366명(확진자 2명 제외) 퇴소 <ul style="list-style-type: none"> - 퇴소 전 증상 발생 대처요령, 건강관리, 단기숙소 및 일자 등 교육 - 희망 지역에 따라 5개 권역별 분산하여 이동 예정 · 2.17.부터 입원·격리자들 생활비지원 및 유급휴가비 지원 접수 · 코로나19 확진자 및 격리자 등 심리지원 <ul style="list-style-type: none"> - 「코로나19 통합심리지원단」에서 1.29.부터 심리지원 실시 - 국가·영남트라우마센터, 국립정신의료기관 유선 상담, 고위험군 선별 치료 연계 · 7번째, 22번째 환자 증상 호전, 검사결과 2회 연속 음성, 퇴원 	<ul style="list-style-type: none"> · 2.14. 관광시장 조기 회복 중 합대책 발표 · 2.14. 코로나19 극복 위한 관광업계 간담회 개최
	※미발표		
'20.02.16.	확진:30(+2) 완치:9(-)	<ul style="list-style-type: none"> · 국내 확진자 역학적 특성 분석 결과 발표 <ul style="list-style-type: none"> - 해외 유입사례(57.1%), 국내 감염사례(35.7%), 전파 경로 조사중(7.1%) - 임상 증상 경미 또는 비특이적, 발열, 인후통 호소가 각 32.1%로 가장 많음 - 입원 후 영상검사상 폐렴을 보인 환자는 64.3% 	

코로나19 발생 현황 및 정부 대응 요약

일자	국내 발생	정부	서울시
'20.02.16.	확진:30(+2) 완치:9(-)	<ul style="list-style-type: none"> · 의사 소견에 따른 진단검사 확대, 환자 조기발견, 사회 감시체계 구축 · 의료기관의 감염 예방과 취약시설(요양시설·병원) 보호 조치 강화 · 지자체 자가격리자 업무 전담관리, 접촉자 격리 시설 23개소, 872실 확대 · 유·초·중등학교 개학 대비 방역 강화 계획 · 중국 입국 유학생 7만여 명 14일 자가격리 등 보호·관리 방안 논의 · 고용노동부, 사업장 방역 및 어려움 겪는 사업장 고용안정 적극 지원 	
	※미발표		
'20.02.17.	확진:30(-) 완치:10(+1)	<ul style="list-style-type: none"> · 요양병원 대상 중국 등 여행력 있는 종사자·간병인 실태조사 <ul style="list-style-type: none"> - 전국 1,470여 개 요양병원(2.17.~2.18.) 여행이력, 업무배제, 폐렴환자 여부 등 점검 · 호흡기 감염병 관련 감시체계, 인플루엔자 및 호흡기바이러스 감염 증 병원체 감시체계 코로나19 검사 추가 실시, 참여 기관 확대 · 코로나19 치료제 및 백신 개발 긴급 연구과제 공모 시작 · 중국인 유학생 관리 및 지원 등, 대학 체계적 관리 지침 배포 · 한·일 보건부 장관, 코로나19 상호협력 다짐 <ul style="list-style-type: none"> - 일본 다이아몬드 프린세스호 내 체류 중인 우리 국민 대환지원, 이송방안 협의 - 코로나19 양국 현황 및 방역대책 정보 공유, 향후 협력방안 논의 · 28번째 환자 완치하여 퇴원 	<ul style="list-style-type: none"> · 서울시, 코로나19에 따른 혈액수급난에 긴급한혈 나서 · 찾동 방문간호사, 복지플래너 총 3,208명 확산예방 총력 <ul style="list-style-type: none"> - 관광숙박업소 1,403개 전수조사 - 취약계층 수시 모니터링 - 취약계층 마스크, 세정제 전달, 감염예방 교육 실시 · 방역조사 안전 '클린존 마크'
	확진:12 완치:3		
stage 2_대구·경북 중심 지역사회 전파 확인			
'20.02.18.	확진:31(+1) 완치:12(+2)	<ul style="list-style-type: none"> · 31번째 환자 발생(59년생, 대구), 외국 방문 이력 없음 · 12번째, 14번째 환자 증상 호전으로 격리해제, 퇴원 · 전국 3만7000여 개소 어린이집에 방역물품 구입비 65억 6200만원 지원 <ul style="list-style-type: none"> - 어린이집 마스크, 손소독제 구입 지원 	<ul style="list-style-type: none"> · 서울시, 코로나19 지역경제 피해 최소화 대응체제 가동 <ul style="list-style-type: none"> - 안심클린시장 운영, 피해 기업 지원 등
	※미발표		
'20.02.19.	확진:51(+20) 완치:16(+4)	<ul style="list-style-type: none"> · 확진자 20명, 18명 대구·경북, 15명 31번째 확진자(신천지) 연관 <ul style="list-style-type: none"> - 선별진료소 거침없이 3차 의료시설 직행, 대구·경북 지역 내 다수 응급시설 폐쇄 - 당일 기점으로 국내 확진자 수 폭증 시작 · 코로나19에 따른 운영 어려움 의료기관 건강보험 급여비 조기지급 특례 시행 <ul style="list-style-type: none"> - '15 메르스때도 시행한바 있으며, 청구확인만 거쳐 10일 이내 90% 조기 지급 · 일본 크루즈선 7명 이송, 14일간 임시생활시설 격리 생활 시작 <ul style="list-style-type: none"> - 우리국민 6명, 일본인 배우자 1명 총 7명 - 김포공항 검역 후, 국립인천공항검역소 중앙검역의료지원센터 격리 생활 시작 · 보건복지부, 대한병원협회, 중소병원협회 등 6개 의료계 협조 요청 · 6번째, 10번째, 16번째, 18번째 환자 완치되어 퇴원 	<ul style="list-style-type: none"> · 성동구 주상복합아파트 관련 확진자 첫 발생 · 서울시, 코로나19 확산 방지 위한 공영차고지 방역소독 <ul style="list-style-type: none"> - 서울시 관리 29개 공영차고지 내 주차장 주1회 소독 - 천만 시민과 운전자 감염 예방
	확진:13 완치:5		
'20.02.20.	확진:104(+53) 완치:16(-) 사망:1(+1)	<ul style="list-style-type: none"> · 최초 사망자(청도 대남병원 관련) 발생, 신규 확진자 대부분 대구·경북 지역 · 정부 대구시에 즉각대응팀 19명, 중앙사고수습본부 6명 등 현지 파견 <ul style="list-style-type: none"> - 현재 선별진료소 8개 추가(14→22개소), 공중보건의 24명 추가 배치 예정 · 지역사회 전파 확인, 진단기관 46개→77개 추가 확대 · 서울지역 확진자, 선별진료소 세차례 방문했으나 검사 거부 · 제주 지역 대구 휴가다녀온 군인 확진 판정 · 코로나19 대응지침 지자체용 개정(제6판), 0시부터 적용 <ul style="list-style-type: none"> - 의료진 환자 의사·해외여행 경력 관계없이 의심될 경우 적극 검사 시행 · 코로나19 손실보상심의위원회 구성 <ul style="list-style-type: none"> - 감염예방법에 따라 손실 보상 구체적 기준 등 심의·의결 예정 	<ul style="list-style-type: none"> · 코로나19 피해 관광업계 대상 특별자금 지원 현장 설명회
	※미발표		
'20.02.21.	확진:204(+100) 완치:17(+1) 사망:2(+1)	<ul style="list-style-type: none"> · 제주, 충청북도, 충청남도, 경상남도 최초 확진자 발생 · 대구·경북 지역 병상 확보 노력 <ul style="list-style-type: none"> - 현재 음압 9개 병원 50병실 확보, 향후 공공병원 및 민간병원 병상 확보 · 신천지 대구교회 신도 코로나19 전수 검사 실시 예정 <ul style="list-style-type: none"> - 검사수행 민간 의료기관 4개소 추가 지정, 공중보건의 24명 추가 배치 · 청도 지역 코로나19 확산 방지를 위한 격리 및 검사 실시 · 정부, 「범정부특별대책지원단」 구성·운영 <ul style="list-style-type: none"> - 보건복지부, 행정안전부, 환경부, 경찰청 등 10개 기관 참여 · 국립중앙의료원, 국군대전병원 등 코로나19 전담병원 운영 준비 · 대구지역 전체 학교, 3월 1주 개학연기 협의 완료 · '코로나19 중앙임상TF'를 '신종감염병 중앙임상위원회'로 확대 	<ul style="list-style-type: none"> · 은평성모병원 관련 서울시 확진자 최초 발생 · 서울시 인재개발원 내 코로나19 격리자 8명, 21일 퇴소 · 서울시, 의심증상 시민까지 확대하여 지역감염 차단 노력 · 간강추위계층 복지시설 방역관리 총력 · 중국입국 유학생 픽업·임시거주공간·모니터링 전방위 지원
	확진:19 완치:6		

코로나19 발생 현황 및 정부 대응 요약

일자	국내 발생	정부	서울시
'20.02.22.	확진:433(+229) 완치:18(+1) 사망:2(-) ※미발표	<ul style="list-style-type: none"> · 대구지역 신천지 신도 명단(약 9,336명) 모두 확보 <ul style="list-style-type: none"> - 9,336명 중 1,261명(13.5%) 유증상 응답 - 2.7. 1차, 2.14. 2차 발병 추정, 종교 모임 내 지속 전파 시사 · 청도 대남병원 종사자 및 환자 전수조사 진행 중 <ul style="list-style-type: none"> - 현재까지 256명 중 111명 확진(사망자 2명 포함, 의료진 9명, 환자 102명) 확인 	
'20.02.23.	확진:602(+169) 완치:18(-) 사망:6(+4) ※미발표	<ul style="list-style-type: none"> · 코로나19 전국 확산 가능 대비, 위기경보 단계, "경계→심각" 격상 <ul style="list-style-type: none"> - 질병관리본부 '위기평가회의' 통해 보건복지부 장관 발령 통해 적용 - 해외 유입차단, 환자 발견 및 접촉자 격리 정책, 지역사회 확산 최소화 전략 추진 · 중앙사고수습본부, 국무총리 본부장 중앙재난안전대책 본부로 격상 · 대구, 경북 청도 지역 '감염병 특별관리지역' 집중 관리 <ul style="list-style-type: none"> - 대구지역 최소 2주간 자율 외출 자제, 이동 제한, 증상자 신속 검사 - 빠른 치료 위한 전담병원 병상·인력 확보 계획 · 지역별 코로나19 병상·인력 확보 및 단계별 활용계획 수립 <ul style="list-style-type: none"> - 중증환자 음압병상, 경증환자 전담병원 등 병상·인력 확보 계획 · 경주시 40대 남성 자택서 숨진 채 발견, 일상 감염자 중 최초 사망 발생 · 서울 은평성모병원 사례 중심 조사 진행중 <ul style="list-style-type: none"> - 해당 병원 내 2명의 확진자 발생 · 복지부 장관, 대구·경북 의료계 단체장과 긴급 간담회 개최 	
'20.02.24.	확진:833(+231) 완치:22(+4) 사망:8(+2) ※미발표	<ul style="list-style-type: none"> · 청도 대남병원 정신병원 한층 전원 확진판정(113명) · 서울 은평성모병원 간병인 근무자 확진 판정 · 대구, 경북지역 지역사회 확산 방지 대책 적극 실시 중 <ul style="list-style-type: none"> - 2.24.09시 기준, 대구 지역 환자 446명, 경북지역 환자 186명 - 대구지역 코로나19 확산 방지 위한 의료인 봉사자 모집 · 전국 모든 유·초·중등학교 개학 연기(3.1.→3.9.) · 개인정보 유출·확산 엄중 대처 	<ul style="list-style-type: none"> · 서울시 7대 선제적 대응책 기동 · 코로나19 피해 지하도상가 소상공인 관리비 감면 · 코로나19 공공일자리 총 1,700개 참여자 모집 · 코로나19관련 서울시 인준판리위원회 · 1회용품 한시적 사용 허용
'20.02.25.	확진:977(+144) 완치:22(-) 사망:11(+3) ※미발표	<ul style="list-style-type: none"> · 대구·경북 지역 병상·인력, 선별진료소, 진단 검사 물량 지속 확충 · 중앙재난안전대책본부, 전국 신천지 교회 신도 명단 협조 받기로 합의 · 코로나19로 운영상 어려움 겪고 있는 의료기관 지원 <ul style="list-style-type: none"> - 급여 조기 지급 특례, 인력·시설 신고 유예, MRI 집중심사 시기 연기 등 · 코로나19로부터 안전한 '국민안심병원' 운영 <ul style="list-style-type: none"> - 호흡기질환이 아닌 환자들이 안심하고 진료받을 수 있는 '국민안심병원' 지정 · 전국 정신건강의학과 폐쇄 병동 대상 실태조사 실시 <ul style="list-style-type: none"> - 종사자 여행 이력, 업무 배제, 입원 환자 폐렴 증상 여부 등 · 국민, 고위험군, 유증상자, 코로나19 유행지역 관련 대국민 행동 수칙 배포 · 코로나19 총력 위한 공공 2부제 일시 중단 · 1회용품 규제 제외 적용, 지자체별 탄력적 운용 통보 	<ul style="list-style-type: none"> · '은평성모병원대책본부' 구성(총 40명, 전원 검사 및 병원 내 집중구역 등 감염 차단 조치) · 코로나19 관련 종교계 지도자 간담회 · 신천지예수교 267개소 점검 188개 폐쇄지역 집회금지 명령 · 확인불가 66개소 합동점검 · 제보 등을 통한 주·적 한층점검 폐쇄시설 집회·종교활동 적발 시 법적 조치 · 집회금지 위반 범투본 고발조치
'20.02.26.	확진:1,261(+284) 완치:24(+2) 사망:12(+1) ※미발표	<ul style="list-style-type: none"> · 대구시 3.1.까지 전담병원 외 인근 지역병상 포함 총 1,600개 병상 확보 <ul style="list-style-type: none"> - 입원 대기 사례 발생하지 않도록 인력확충, 병상 가동 가속화 방안 논의 · 대구 의료인 봉사자 현 205명 지원 <ul style="list-style-type: none"> - 의사 11명 간호사 100명 간호조무사 32명, 임상병리사 22명, 행정직 등 40명 · 신천지 약 21만 2000명 전체 신도 명단 확보, 지자체와 전달 · 행사·다중이용시설·소독 등 지침 개정 및 시행 · 1차 '국민안심병원' 91개 의료기관 지정 <ul style="list-style-type: none"> - 호흡기 환자 병원 방문·입원 모든 진료 과정, 다른 환자와 분리 진료 병원 - 4개 상급종합병원, 68개 종합병원, 19개 병원 신청 · 코로나19 밀접접촉 방지 위한 유연근무제 활용 · 전국 어린이집 휴원 실시(2.27.~3.8.) · 마스크 수출제한 조치 및 공적 판매처 출고 의무화 오늘부터 시행 · 경기도 고양시, 최초 '드라이브-스루' 방식의 검사 시작 <ul style="list-style-type: none"> - 차에 탄 채로 검사 받는 것으로, 10분 만에 검체 채취 완료 · 코로나 3법 국회 본회의 통과, 감염병 검사·입원 거부시 처벌 <ul style="list-style-type: none"> - 「감염병의 예방 및 관리에 관한 법률」· 「검역법」· 「의료법」 	<ul style="list-style-type: none"> · 은평성모병원에 이어 서울지하철 병원 상계백병원 코로나 확진자 발생 · 서울시, 코로나19 확산 방지 위해 도심내 집회 제한 강화 <ul style="list-style-type: none"> - 제한장소 서울역, 효자동삼거리까지 확대

코로나19 발생 현황 및 정부 대응 요약

일자	국내 발생	정부	서울시
'20.02.27.	확진:1,766(+505) 완치:26(+2) 사망:13(+1)	<ul style="list-style-type: none"> · 질병관리본부, 코로나19 바이러스 유전자 분석 “의미있는 변이 발견 못해” · 중앙임상위원회, 코로나19 중증도에 따른 효율적 의료자원 운영 필요 · 경북지역 음압병상 26개, 전남 총 811병상 확보 계획 · 대남병원 치료중인 정신질환자 국립정신건강센터 이송 · 대구시 의료기관 건강보험 선(先) 지급 특례 지원 시행 · 2.27. 기준 총 127개 ‘국민안심병원’ 지정 · 코로나 19 파견 의료인력 지원·운영 지침(안) 마련 · 국방부, 코로나19 의료 및 검역지원, 병상 및 시설 기여 등 동참 · 외교부, 우리 국민 입국 제한 또는 여행 제한 조치 외교력 적극 투입 대응 · 사회복지시설 휴관 권고 및 돌봄 공백 대응계획 	<ul style="list-style-type: none"> · 코로나19 확산대비 광화문세종대로 집회차막 철거 · 서울시, 종교시설 방역강화 위한 예산 긴급지원
	확진:59 완치:9		
'20.02.28.	확진:2,337(+571) 완치:27(+1) 사망:16(+3)	<ul style="list-style-type: none"> · 국립보건연구원, 코로나19 대응 위한 민-관 협력 백신·치료 개발 추진 · ‘자동차 이동형(Drive Thru) 선별진료 모범사례 표준운영모형 마련 · 신천지 전체 국내 신도 194,781명 중 53.7% 확인, 유증상 1.4% · 청도 대남병원 코로나 19 확진자 60명, 국립정신건강센터 등으로 이송 · 코로나19 긴급 대응 위한 재난 관련 기금 사용 활성화 · 2.28. 기준 총 174개 ‘국민안심병원’ 지정 	<ul style="list-style-type: none"> · 성동구 주상복합아파트 관련 집단발생 확진 증가 · 서울시 신천지 28,317명 전수 조사, 유증상 217명, 고위험군 3,545명 · 서울의료원 코로나19 전담병원 전환 · 서울시와 일부 민간병원 음압 병상 부족사태 대응 · 코로나19 피해자원 위해 공공상가 임대료 6개월간 50% 인하 · 서울 지하철 총력다해 코로나 19 확산 방지 · SNS 코로나19 응원 캠페인
	확진:65 완치:9		
'20.02.29.	확진:3,150(+813) 완치:30(+3) 사망:17(+1)	<ul style="list-style-type: none"> · 대구 893개 병상 사용중, 3.5.까지 1,000여개 병상 확보 예정 - 검사 인력: 공중보건의 165명, 간호인력 10명 지원/군 운전인력 61명 지원 - 전담병원 인력: 의사 50명, 간호인력 68명, 방사선사 2명, 임상심리사 2명 · 경북지역 전담병원 지정, 환자 소개로 950병상 확보 - 검사 인력 의사 9명, 청도 대남병원에 간호인력 46명 지원 · 신천지 전수 조사 88.1% 완료, 1.9%(3,381명) 유증상 	-
	※미발표		
'20.03.01.	확진:3,736(+586) 완치:30(-) 사망:18(+1)	<ul style="list-style-type: none"> · 확진자 중 대구 2,569명, 경북 514명, 경기 84명, 서울 82명 등 · 중앙방역대책본부, 사회적 거리두기 실천 당부 · 건강취약계층 외출 자제, 마스크 착용 등 철저히 - 65세 이상자, 만성질환자, 임산부 등 · 국민안심병원 214개 지정 	-
	※미발표		
'20.03.02.	확진:4,212(+476) 완치:31(+1) 사망:22(+4)	<ul style="list-style-type: none"> · 보건복지부, 2020년 업무계획 발표, 신종 감염병 등 공중보건 위기대응체계 고도화 등 밝힘 - ▲감염병 위기 대응체계강화, ▲신속대응위한 현장 중심 추진체계 확충, ▲주요 감염병 예방·상시 관리 강화, ▲코로나19 사후 평가 및 과제 지속 발굴 등 · 대구·경북 경증환자 위한 생활치료센터 운영 시작(대구1 센터 개소) · 대구·경북 등 진료·방역 종사 의료인의 보호장구 지속 지원, 확대 	<ul style="list-style-type: none"> · 서울시, ‘차량이동 선별 진료소’ 4개소 운영 · ‘보건소 선별진료소’ 50개로 확대 · 박원순 시장, ‘사회적 거리두기’ 적극 동참 제안 · 은평성모병원, 서울재활병원 지속 조치
	확진:92 완치:13		
'20.03.03.	확진:4,812(+600) 완치:34(+3) 사망:28(+6)	<ul style="list-style-type: none"> · 대구 신천지 전수조사 49.6% 완료, 양성판정률 62% · 코로나19 대구 진단검사 우선순위 변경 ‘신천지신도→일반시민’ · 대구1 생활치료소 경증 확진자(138명) 입소 시작 · 환자 중증도 따라 분류하여 병상 배정, 입원치료 병상 지속 확보 · 중대본 1차 손실보상위원회 회의 개최(2.17.구성) · 대구 취약계층 돌봄 공백 발생, 긴급돌봄서비스 지원단 모집 · (해외)이탈리아 확진자 2,036명, 사망자 52명 증가, 이란 총 확진자 2,336명, 사망자 77명 등 해외 확진자 증가 추세 	<ul style="list-style-type: none"> · 서울시 개학연기에 따른 돌봄공백, 긴급돌봄 지원 · 취약계층 마스크 20만개 지원
	확진:98 완치:15		

코로나19 발생 현황 및 정부 대응 요약

일자	국내 발생	정부	서울시
'20.03.04.	확진:5,328(+516) 완치:41(+7) 사망:32(+4)	<ul style="list-style-type: none"> · 자동차 이동형 선별진료소 표준운영지침 마련 및 배포 · 청도 대남병원 코로나19 확진 정신질환자 102명 상황 <ul style="list-style-type: none"> - 위중자 33명 국가지정격리병원으로 전원, 29명 국립정신건강센터로 전원, 33명 대남병원에 남아 코로나19 치료 · 청도대남병원 정신병동 환자 첫코로나19 완치, 정신질환자 진료지침 확정 · 코로나19 「국민안심병원」 254개 지정 · (해외)이탈리아 확진자 2,502명(+446명) 3월 15일까지 학교 폐쇄 	<ul style="list-style-type: none"> · 동대문구 교회·PC방 관련 확진자 첫 발생 · 서울시 COVID19 심리지원단 발족 · 코로나19 2차 격리시설 서울 영어마을 수유캠프 추가 지정 · 대구 장애인 시설 확진자 5명 시립병원 입원 지원
	확진:99 완치:26		
'20.03.05.	확진:5,766(+438) 완치:88(+47) 사망:35(+3)	<ul style="list-style-type: none"> · 경상북도 봉화군 노인의료복지시설 푸른요양원 47명 집단 확진 <ul style="list-style-type: none"> - 3.4. 2명 확진 포함 총 49명 확진자 발생 · 경기도 분당제생병원 관련 확진자 첫 발생 · 감염병 특별관리지역 경북 경산 추가 <ul style="list-style-type: none"> - 경북 신천지 신도 확진자 중 절반가량 거주(135명), 지역 내 2차 감염 및 집단감염 사례 나타나고 있음 · 대구·경북 3개 생활치료센터 584명 경증환자 입소 · 공중보건의 742명 조기입용, 대구·경북 470명 배치 	<ul style="list-style-type: none"> · 코로나19 피해노동자 '스트레스·불안' 심리상담
	확진:105 완치:26		
'20.03.06.	확진:6,284(+518) 완치:108(+20) 사망:42(+7)	<ul style="list-style-type: none"> · 대구 한마음아파트 46명 확진자 발생, 코호트 격리 · 치료역량 높은 상급종합병원 등 100여개 기관 중심 음압병상 확충 추진 · 대구·경북 6개 생활치료센터 756명 경증환자 입소 · 코로나19 관련 심리지원 체계 개편 <ul style="list-style-type: none"> - 대한신경정신의학회, 국가트라우마센터, 국립정신병원 등과 함께 격리자, 가족, 의료인 등 전방위 심리지원 · 국민안심병원 290개 지정 · (해외)전 세계 감염자 10만명 돌파, 중국(80.6%), 한국(6.5%), 이란(4.7%), 이탈리아(3.8%) 순 · (해외)이탈리아 일 확진자 796명, 이란 1,234명 증가. 유럽 및 미국, 일본 등지에서 지속 증가 추세 	-
	확진:106 완치:26		
'20.03.07.	확진:6,767(+438) 완치:118(+10) 사망:44(+2)	<ul style="list-style-type: none"> · 취약계층 생활시설 예방적 보호 조치 강화 <ul style="list-style-type: none"> - 경기(3.1.) 경북(3.5.) 생활 시설 코호트 격리조치 시행 - 전국 요양병원 추가 전수조사 시행(3.12.까지) - 사회복지시설 대응지침, 감염병 예방지침 시행 · 대구·경북·천안 8개 생활치료센터 1,110명 경증 환자 입소 · 국민안심병원 303개 지정 · 대구시 사회복지서비스원 격리 등 돌봄 필요한 취약계층 긴급돌봄서비스 실시 	-
	확진:112 완치:26		
'20.03.08.	확진:7,134(+367) 완치:130(+12) 사망:50(+6) ※미발표	<ul style="list-style-type: none"> · 대구·경북·충남·충북 지역 10개 생활치료센터 개소, 1,180 입소 · (해외)이탈리아 총 확진자 5,883명(사망자 233명), 롬바르디아 및 북부 14개 주 4월 3일까지 봉쇄 결정 	<ul style="list-style-type: none"> · 사회적 거리두기 시민운동 '잠시멈춤' 확대
stage 3_국내 수도권 중심 취약집단 집단감염 증가 / 해외 확진자 급증, 중국 외 국가 유입 확산세			
'20.03.09.	확진:7,382(+248) 완치:166(+36) 사망:51(+1)	<ul style="list-style-type: none"> · 감염경로 불명확 사례 증가(서울 35.1%, 경북 28.1%, 대구 17.9% 등) <ul style="list-style-type: none"> - 위험지역 방문 속임, 격리 상태이나 외부 활동 하는 등의 사례 지속 발생 영향 · 대구·경북 지역 확산세 둔화, 천안시 운동시설, 경로당, 노래방, 병원 등 집단발생 증가 · 대구·경북지역 치료 병상 확보, 생활치료센터 개소 등 조치 노력 <ul style="list-style-type: none"> - 생활치료센터 총10개소, 1,663명 경증환자 입소 · 코로나19 관련 마스크 5부제 시작 · 이탈리아, 이란, 일본 급증세로 이란 교민 귀국 지원 결정 · 일본발 입국자 특별입국절차 운영 시작 · (해외)이탈리아 확진자 7,375명, 사망자 366명으로 높은 치명률 	<ul style="list-style-type: none"> · 구로구 콜센터 집단감염 발생 · 자차구 역학조사 강화, 시 차원 '즉각대응반' 지원 강화 · 신천지 법인 현장 실태조사 · 시청 등 재택근무(SVPN 확대) 기반 구축
	확진:130 완치:29		
'20.03.10.	확진:7,513(+131) 완치:247(+81) 사망:54(+3)	<ul style="list-style-type: none"> · 국립보건연구원, 코로나19 치료제 개발 연구 본격화 · 생활치료센터 총 12개소, 2,071명 경증환자 입소 · 개학 연기로 인한 긴급돌봄 조치, 요양병원 지속 현장 점검 · (해외)전 세계 109개국 확진자 11만4천여명, 치명률 3.52%(4,029명) · (해외)이탈리아 확진자 9천명대, 한국보다 확진자 많아짐. 스페인 확진자 급증으로 1,650명, 사망자 35명 · (해외)WHO 전세계 국가 4가지 유형화(미발생국/발생국/집단감염 발생국/지역사회감염 발생국) 	<ul style="list-style-type: none"> · 전 콜센터 긴급점검 실시 <ul style="list-style-type: none"> - 3.8. 구로 최초 확진자 발생, 이후 직원 및 가족 등 집단 확진 · 코로나19 전담구급대 운영, 음압형 이송장비 도입 · 「재난 긴급생활지원」 정부 건의 · 약국 마스크 판매 일손 지원
	확진:156 완치:30		

코로나19 발생 현황 및 정부 대응 요약

일자	국내 발생	정부	서울시
'20.03.11.	확진:7,755(+242) 완치:288(+41) 사망:60(+6) 확진:205 완치:37	<ul style="list-style-type: none"> · 서울 구로 콜센터, 대구 콜센터 등 확진자 지속 발생 · 고위험 사업장 집단감염 방지 집중 관리 방안 마련 · 코로나19 「중증응급진료센터」 지정·운영 · 국민안심병원 312개소 지정 및 이행상황 점검 · 생활치료센터 13곳, 2,358명 경증환자 입소 · 코로나19 스트레스, 한국심리학회, 대한신경정신의학회 등과 연계하여 지원 · (해외)미국(1,075명) 및 스페인(2,115명) 확진자 대량 발생 	<ul style="list-style-type: none"> · 구로콜센터관련 65명, 해외접촉 17명, 은평성모관련 14명 등 · 취약계층 마스크 1만장 지원
'20.03.12.	확진:7,869(+114) 완치:333(+45) 사망:66(+6) 확진:219 완치:38	<ul style="list-style-type: none"> · WHO 질병 경계 수위 최고단계인 팬데믹 선언 · 코로나19 예방을 위한 사업장 집중관리 지침 마련 · 특별입국절차 대상 5개 국가 확대, 총 11개 국가 실시 - (현)중국, 홍콩마카오, 일본, 이탈리아, 이란+(추가)프랑스, 독일, 스페인, 영국, 네덜란드 · 14개 생활치료센터 2,470명 경증환자 입소 · (해외)이탈리아 확진자 12,462명, 사망자 827명, 전국 봉쇄령 · (해외)미국 영국 제외 전 유럽 여행 30일간 금지, 유럽 각국의 방역 대응방식 급변, 국가별 확진자수 폭증 	<ul style="list-style-type: none"> · 청년 긴급지원 사업 추진 - 알바 끊긴 청년 월50만원 청년수당 제공 등 · 시민에 온라인 무료 공연 제공
'20.03.13.	확진:7,979(+110) 완치:510(+177) 사망:67(+1) 확진:231 완치:40	<ul style="list-style-type: none"> · 최근 약20여명의 정부세종청사 공무원 확진 · 신천지 신도 중 다중이용시설 종사자 전수 진단 검사 계획 발표 · 감염병전담병원 69개소 보조금 290억 원 지급 · 금융당국 「금융권 콜센터 코로나19 감염 예방 대책」 발표 	<ul style="list-style-type: none"> · 동대문구 교회·PC방 집단감염 확인 · 서울디지털재단, 서울의료원에 코로나19 자원로봇 도입 · 태릉선수촌 올림픽의 집 코로나19 생활치료센터로 운영 · 서울시 쪽방촌 전 세대에 긴급 구호품 지원 · 25개 자치구 모든 임산부에 마스크 총29만매 지급 · 코로나19 피해노동자 전담 '노동권리대책반 운영'
'20.03.14.	확진:8,086(+107) 완치:714(+204) 사망:72(+5) 확진:244 완치:44	<ul style="list-style-type: none"> · 정부청사 방역관리 강화 · 공무원 대상 유연근무 이행지침 시행 · 대구·경북지역 등 생활지원 및 긴급돌봄 추진현황 점검 - 대구·경북의 생활비지원, 유급휴가비 지원 현황 등 · (해외)프랑스 16일부터 프랑스 내 모든 교육기관 휴교령 · (해외)미국 국가비상사태 선포, 감염질환 인해 '09년 인플루엔자 이후 처음 	
'20.03.15.	확진:8,162(+76) 완치:834(+120) 사망:75(+3) 확진:248 완치:47	<ul style="list-style-type: none"> · '20.2.21. 이후 23일만에 확진자 수 100명 이하로 내려감 	
'20.03.16.	확진:8,236(+74) 완치:1,137(+303) 사망:75(-) 확진:254 완치:52	<ul style="list-style-type: none"> · 경기 성남시 은혜의강 교회, 일일 확진자 40명 이상 집단감염 발생 보고 · 격리해제율 8.8%, 치명률 0.91%, 약 80.7% 집단발생과 연관 · 대구, 경북 경산·청도·봉화 특별재난지역 선포 · 코로나19 대응을 위한 의료기관 지원 계획 발표 - 건강보험지원 강화, 코로나 치료 필수비용 신속지원, 의료기관 응자 지원 등 · 생활치료센터 16개, 2,620명 경증환자 입소 · 특별입국절차 유럽발(發) 모든 항공노선 탑승자로 확대 - (현)11개 국가→(확대)아시아5개국+유럽발 항공노선 전체 · (해외)이탈리아 확진자 2만4천여명, 스페인 8,744명, 전세계 치명률 4.01% 	<ul style="list-style-type: none"> · 재난 긴급 생활비지원 시민 71.4% 찬성 · 돌봄 중단된 장애인·어르신에 긴급돌봄 제공 · '착한 마스크' 캠페인 지원
'20.03.17.	확진:8,320(+84) 완치:1,401(+264) 사망:81(+6) 확진:267 완치:55	<ul style="list-style-type: none"> · '수도권 43명' vs '대구·경북 37명' 확진자 발생 역전, 수도권 방역 강화 · 전국 유·초·중·고 4월 5일까지 2주 개학 연장 · 특별입국절차 적용대상을 국내 모든 내·외국인 입국자로 확대 - (현)아시아5개국+유럽발 항공노선 → (확대)모든 내·외국인 입국자 · 한국사회복지협의회 취약계층 마스크 1만5천여장 지원 	<ul style="list-style-type: none"> · 생활치료시설 1,800병상 확보 · 서울시, 복지일선 요양보호사에 마스크 6만8천매 지원 · 집단감염 높은 사업장 시민제보, 불이익 노동자 구제 등 · 신천지교 서울내 2개 지파 일부 종합행정조사

코로나19 발생 현황 및 정부 대응 요약

일자	국내 발생	정부	서울시
'20.03.18.	확진:8,413(+93) 완치:1,540(+139) 사망:84(+3)	· 대구 요양병원 5곳에서 87명 확진, 집단감염 발생 · 코로나19 추경, 대구·경북 지원 1조394억원, 감염병 대응 대폭 증액 · 보건복지부 추경 3조6675억 원 확정, 감염병 대응역량 강화, 민생경제 지원 등에 투입 · 한국-WHO 코로나19 임상연구 국제협력 전문가 회의 개최 · 정부 코로나19 어려움 겪고 있는 소상공인 지원 대책 발표 · (해외)세계 총 감염자 20만명 돌파, 중국 40.4%, 이탈리아 15.7%, 이란 8%, 독일 5.1%, 대한민국 4.2% 순 · (해외)이탈리아 25일만에 누적 확진자 3만 넘어, 2,503명 사망 · (해외)국가별 경기부양책, 국민 지원대책 마련	· 해외 접촉자 중심 확진 증가 · 서울시 전국 최초 '재난 긴급생활비 지원' 시행
	확진:270 완치:55		
'20.03.19.	확진:8,565(+152) 완치:1,947(+407) 사망:91(+7)	· 5일만에 확진자 100명대 진입, 대구 요양병원 등 집단감염에 의한 증가 · 총 확진자 8,565명, 격리해제 1,947명, 사망자 91명, 치명률 1.06% · 대구·경북 지역 요양병원 표본 진단검사 시행 · 이란 재외국민 귀국 지원, 방역 및 의료지원 대책 논의 · (해외)이탈리아 확진자 3만5천여명, 이란 1만8천여명, 프랑스·미국 9천여명 · (해외)보건의료체계별(공공vs민간주도) 감염병위기 대응 역량 논란	· 서울시 '코로나19 추경(안) 8,619억원 편성, 117.7만 가구 재난 긴급 지원 · 다산콜센터 공공콜센터 최초 원격 재택근무시스템
	확진:282 완치:58		
'20.03.20.	확진:8,652(+87) 완치:2,233(+286) 사망:94(+3)	· 대구 대실요양병원(64명), 경북 서요양병원 관련(30명) 등 다수 집단감염 발생 · 복지부, 코로나19 대응 위해 긴급복지지원제도 개선 · 유럽발(發) 입국자 대상 검역 강화 추진 · (해외)총 사망자수 10,000명 이상, 이탈리아 34%, 중국 32.5%, 이란 12.8%, 스페인 8.3%, 프랑스 3.7%...잠정 치명률 4.09%	· 서울시, '코로나19 중증응급 진료센터' 9개소 지정, 유증상 중증환자 즉각 진료
	확진:300 완치:64		
'20.03.21.	확진:8,799(+147) 완치:2,612(+379) 사망:102(+8)	· 이란 교민 귀국(80명), 유증상자 2명, KOICA 연수센터에서 격리 생활시작 · 종교시설, 실내 체육시설, 유흥시설 15일간 운영 중단 권고	
	확진:324 완치:64		
'20.03.22.	확진:8,897(+98) 완치:2,909(+297) 사망:104(+2)	· 유럽발 모든 입국자 코로나19 진단검사 실시, 재유입 막기 위한 조치 강화 - 음성이어도 14일 자가격리 또는 능동감시 통해 사후관리 진행 · 복지부, 코로나19 긴급복지지원제도 개선 · 요양병원·요양시설 방역 관리 강화 · (해외)총 확진자 4일만에 20만→30만 돌파, 중국(27%), 이탈리아(17.8%), 스페인(8.4%), 독일(7.8%), 미국(7.5%) 순, 한국(2.9%)은 8번째 · (해외)이탈리아 총 확진자 53,578명, 사망자 4,825명, 잠정 치명률 9.00%	· 예배강행 의사 밝힌 2,209개 교회 현장 점검, 예배 중지 요청 및 7대 방역수칙의 준수 여부 점검
	확진:324 완치:64		
'20.03.23.	확진:8,961(+64) 완치:3,166(+257) 사망:111(+7)	· 추가 확진자 64명 중 해외유입 14건(21.9%), 유럽, 미주 유입 사례 지속 발생 · 중대본 정례브리핑 비대면 방식 전환, 15일간 강력한 사회적 거리두기 · 유럽발 입국자 유증상 152명 격리시설, 무증상 1,290명 임시생활시설 입소 · (해외)전 세계 확진자 전일대비 10.66% 증가, 치명률 4.49% · (해외)이란 중남미 등 코로나19 진단 키트 요청 및 한국 대응법 공유 요청 증가	· 서울시, 종교집회 및 감염병 고위험사업장(실내 체육시설, 유흥시설 등) 점검 및 중단 권고
	확진:330 완치:64		
'20.03.24.	확진:9,037(+76) 완치:3,507(+341) 사망:120(+9)	· 추가 확진자 76명 중 해외유입 22건(28.9%), 유럽 18건, 미주 4건 등 · 중대본, 지자체 고강도 사회적 거리두기 현장점검 지속 실시 · (해외)중국 신규확진자 78명 중 74명 해외 역유입, 역유입 대책마련 시급	· 해외유입 지속 증가, 미국 입국자 전원 자가격리 검토 · 서울시, 최대 50만원 재난긴급생활비지원
	확진:336 완치:72		
'20.03.25.	확진:9,137(+100) 완치:3,730(+223) 사망:126(+6)	· 추가 확진자 100명 중 해외유입 51건(51.0%), 유럽 29건, 미주 18건, 아시아 4건 등 · 3.27.부터 미국발(發) 입국자에 대한 검역 강화방안 발표 · 저소득층 230만 명 이동 263만 명 노인일자리 참여자 54만 명에 소비쿠폰 지원 · 전국 835만명 건강보험료 경감대상자 지정, 월 건강보험료 50% 3개월 간 지원 · 코로나19로 운영 어려운 의료기관 위해 총 4,000억원 규모 융자 추진 · (해외)미국 27일만에 확진자 5만명 넘어 새로운 자원지 모영 10대 사망자도 발생	· 구로구 소재 교회(만민중앙교회) 확진자 발생 · 서울시 8619억원 추경 사업회 본회의 통과 · 코로나19 피해소상공인 긴급 수혈 '열혈의 약속' - 신용공급확대 및 절차 혁신
	확진:348 완치:72		

코로나19 발생 현황 및 정부 대응 요약

일자	국내 발생	정부	서울시
'20.03.26.	<p>확진:9,241(+104) 완치:4,144(+414) 사망:131(+5)</p> <p>확진:361 완치:81</p>	<ul style="list-style-type: none"> · 신규확진자 104명중 해외유입관련 39건(유럽25, 미주11, 아시아 3) · 검역강화 위해 인천공항 옥외 워킹스로 진료소 설치, 해외입국자 자기격리 강화 · 국립보건연구원, 코로나19 치료제·백신실용화 연구 가속화 · 개학연장 지속적인 논의, 강력한 사회적 거리두기 해야 생활방역 전환 가능 · 지방자치단체별 코로나19로 인한 국민 생활안정 지원 대책 속속 발표 · (해외)이탈리아 일 사망 743명, 총 7,503명 사망, 치명률 10.09% 	<ul style="list-style-type: none"> · 서울 구로콜센터 확진자 160명(콜센터 건물 97명, 접촉자 63명), 수도권 내 가장 큰 집단감염 사례 · 서울시 재난긴급생활비 30일 신청, 총117만7천가구에 온라인 5부제, 찾아가는 접수 등으로 신속 지원 계획 · 서울시, 신천지 법안허가 취소
'20.03.27.	<p>확진:9,332(+91) 완치:4,528(+384) 사망:139(+8)</p> <p>확진:376 완치:88</p>	<ul style="list-style-type: none"> · 대구시 제이미주병원 62명 집단감염 발생 <ul style="list-style-type: none"> - 대구 대실요양병원과 동일 건물, 26일 1명 확진 후 직원 72명, 환자 286명 전수조사 결과 61명 추가 확진 판정 받음 · 미국발(發) 입국자 검역 강화 <ul style="list-style-type: none"> - 유증상 87명 공항내 진단검사 후 임시대기시설 대기, 무증상 1,207명 14일간 자가격리, 증상 발생시 즉각 코로나19 진단검사 실시 · 정부, 만 7세 미만 자녀를 둔 200만 가구 아동 1인당 40만원 아동돌봄쿠폰 지급 · 학원, 종교시설 등 휴원 지속 권고 및 사회적거리두기 이행 상황 점검 · 보건복지부, WHO에 한국 방역 대응 현황과 경험 공유 · 정부, 코로나19 연구 자료(심평원 청구자료 및 연구 성과 등) 국제 공개 방안 마련 · (해외)총 확진자 50만명 돌파, 중국 16.2%, 이탈리아 14.86%, 미국 14.8% 등 	
'20.03.28.	<p>확진:9,478(+146) 완치:4,811(+283) 사망:144(+5)</p> <p>확진:391 완치:93</p>	<ul style="list-style-type: none"> · 누적 완치자가 확진 격리자 넘어서는 2차 골든 크로스 나타남 · 대구소재 6개 병원 총85명(제이미주 74, 기타 11)확진됨, 대구시 요양병원 두차례 재검, 대구소재 정신병원 전수조사 결정 · 실내체육시설(등 사회적 거리두기 이행상황 점검 · 방호복 및 방역물품 국내 생산 기반 확대 계획 · (해외)총 확진자 60만명 돌파, 미국 17.4%, 이탈리아 14.4%, 중국 13.5% 등 · (해외)미국 확진자 총 104,463명, 사망자 1,702명, 확진자 10만명 돌파한 첫 번째 나라, 뉴욕 주 44,876명으로 절반 차지 	<ul style="list-style-type: none"> · 구로구 소재 교회(만민중앙교회) 3월 25일부터 현재까지 7명 확진자 확인, 접촉자 조사중(교회 4명, 가족 등 접촉자 3명)

*보건복지부 질병관리본부 및 서울시 공식 보도자료, 현황자료 기반 작성/ 확진자 전국 및 서울시(화색영역)

*서울시 확진자 및 완치자 수는 공식 보도자료 발표일 기준 기입(미발표일 미기입), 발표 시간에 따라 당일 최종 확진자 수와 차이 있을 수 있음

3. 주요 뉴스

코로나19 언론 동향

*제목클릭 시 해당기사로 이동

● 발생·치료 현황

- ['코로나19' 중증 이상 환자 74명…51명은 '위중' \(이데일리\)](#)
- [만민교회 17명·해외감염 8명 등 서울 신규 28명…의사 첫 감염 \(연합뉴스\)](#)
- [의정부성모병원 확진자 입원 8층 병동서 7명 추가 확진\(종합\) \(연합뉴스\)](#)
- [코로나19 사망 절반은 80세이상…치명률 18.5%, 전체평균의 11배 \(연합뉴스\)](#)
- ["코로나19, 심혈관계 기저질환에 치명적…환자 10.5% 사망" \(연합뉴스\)](#)
- [일본 "강력한 사회적 거리두기로 지역사회 전파비율 9% ↓" \(뉴시스\)](#)
- ["코로나19 감소세 못보여 송구…'거리두기' 느슨해지면 재확산"\(종합\) \(연합뉴스\)](#)
- [코로나19 완치자 5000여명…방어 항체 생겼을까 \(국민일보\)](#)

● 정책대응

- [국민 80% "한국 코로나19 대응 다른 나라보다 낫다" \(뉴시스\)](#)
- [진화하는 코로나 채취…이번엔 '초스피드 워킹 스루' 나왔다 \(중앙일보\)](#)
- [내일부터 입국자 전원 자가격리…이탈리아 교민 530명도 귀국 예정 \(한국경제TV\)](#)
- [다음달부터 자가격리 위반시 징역형·검사 거부하면 벌금형 \(서울신문\)](#)
- [코로나19에 총선 비용도 '썩'…방역 비용만 176억원 추가 지출 \(국민일보\)](#)
- [오늘 공적마스크 1천19만4천장 공급…출생연도 끝자리 2·7 구매 \(연합뉴스\)](#)
- [서울시, 외국인에게 필터교체형 마스크 총 10만개 제공 \(서울신문\)](#)
- [\[르포\]"마스크 있어요" 품질에서 판매중으로, 약사들 한숨 돌려 \(아시아경제\)](#)
- [서울 관악·강동구, PC방·노래방 등에 최대 100만원 휴업지원금\(종합\) \(연합뉴스\)](#)
- [박원순 서울시장 "개신교는 중요한 방역 파트너… 교회 협력 큰 역할" \(국민일보\)](#)
- [저소득층 230만명에게 내일부터 소비쿠폰 지급 \(한겨레\)](#)

[경기부양책]

- [산업부 추경 2850억원…특별재난지역 소상공인 전기료할인 \(뉴스1\)](#)
- [공공부문 "올해 사회적경제기업에 4275억원 지원" \(머니투데이\)](#)
- [서울시, 소규모 여행업체 1000곳 현금 지원 \(경향신문\)](#)
- [서울시, 임대료 낮추는 '착한 임대인'에 최대 500만원 지원 \(연합뉴스\)](#)

[교육관련]

- [\[속보\] 코로나발 사상 초유의 '온라인 개학'… 4월 9일 고3·중3부터 \(한국일보\)](#)
- ["유치원 휴원·어린이집 개학 무기한 연기…긴급보육은 계속"\(종합\) \(서울신문\)](#)
- [서울시, 4월9일 온라인 개학시 태블릿PC 1000대 지원\(종합\) \(뉴시스\)](#)
- [저소득층 학생에 IT기기·장애학생 위해 자막·수어 지원 \(아주경제\)](#)
- ["학부모 절반 이상 '무기한 개학 연기' 희망" \(문화일보\)](#)

● 경제현황

- [코로나19 경제충격 현실로…2월 생산·소비·투자 트리플 감소\(종합\) \(뉴시스\)](#)

● 연구동향

- ["완치자 '회복기 혈장' 이용 코로나19 치료지침 마련 중"\(종합\)](#)
- ["코로나19 중증악화 위험, 50대 이상 중년부터 치솟는다" \(연합뉴스\)](#)
- [코로나19, 눈으로도 감염 가능성...결막염 증상 나타나 \(헬스조선\)](#)
- ["말라리아약, 코로나에 심각한 부작용 우려"...프랑스 당국 경고 \(연합뉴스\)](#)
- [간호협회-WHO, ICN, NNA와 화상세미나 통해 코로나 경험 공유 \(후생신보\)](#)

● 국제현황

- [G20 통상장관 "코로나19 대응 필수 의료용품 공급 위해 협력"\(종합\) \(연합뉴스\)](#)
- [전세계 코로나19 환자 80만 육박...미국은 급증·유럽은 소폭둔화 \(연합뉴스\)](#)
- [미국 코로나19 환자, 16만명 넘어...사망자도 3천명 돌파\(종합\) \(연합뉴스\)](#)
- ["美, 코로나19에도 '자국중심 통상정책 강화' 우려" \(뉴시스\)](#)
- [일본, 韓中美 등 49개 국가·지역 추가 입국거부\(종합\) \(뉴시스\)](#)
- [伊 10만·스페인 중국 넘었지만 코로나19 확산세 "꺾였다" \(서울신문\)](#)
- ["中, 1800만명 일자리 잃을 수 있다" 노무라의 경고 \(한국경제\)](#)
- [러시아 내 북한 노동자, 코로나19 국경 봉쇄로 귀환 못해 \(뉴시스\)](#)
- [북한신문 "코로나 비상방역체계 어기면 처벌" \(연합뉴스\)](#)
- [미 정보당국, 북중려 코로나19 파악 중..."북한 상황 알지 못해" \(연합뉴스\)](#)

[붙임1] 코로나19 환자의 중증도 분류

● 예시1. 대한의사협회 환자 중증도 분류 기준

- 장기요양시설, 장애인 시설에 입소한 경우는 한 단계 상승
- 각 단계에서 기준 증상이 해결되고 48시간 지나면 한 단계 아래로 전원가능

확진자 구분	분류 기준
무증상	• 아래조건 모두 충족 ① 의식명료 ② 50세 미만 ③ 기저질환 없음 ④ 해열제 복용없이 37.5도 미만 ⑤ 비흡연자
경증	• 의식명료하며 아래조건 하나이상 충족 ① 50세 미만 ② 기저질환 없음 ③ 해열제 복용하여 38도 이하 ④ 호흡곤란을 제외한 1개 이상 증상* ⑤ 흡연자
중증	• 의식명료하며 아래조건 하나이상 충족 ① 해열제 복용해도 38도 초과 ② 호흡곤란 또는 영상소견상 폐렴
위중	① 의식이 떨어진 경우 ② 중증의 호흡곤란 ③ 산소포화도 90% 이하 ④ 영상소견에서 중증도의 양측성 폐렴 또는 50% 이상 폐렴

* 증상 : 두통, 기침, 인후통, 가래, 피로감, 근육통, 호흡곤란
 ※ 출처 : 대한의사협회 코로나-19 대책본부 전문위원회 (2020.3.5.)

● 예시2. 수정된 조기경고점수(Modified Early Warning Score : MEWS)

변수	3	2	1	0	1	2	3
맥박(회/분)		≤40	41~50	51~100	101~110	111~130	≥131
수축기 혈압(mmHg)	≤70	71~80	81~100	101~199		≥200	
호흡수(회/분)		≤8		9~14	15~20	21~29	≥30
체온(°C)		≤35.0	35.1~36.0	36.1~37.4	≥37.5		
의식수준				정상	목소리 반응	통증 반응	무반응

* 조기경고점수(early warning score) : 환자가 급격한 위급상태인지 여부를 판단하는 기준을 의미

● 중증도 분류에 대한 조치사항

위험정도	경증(저위험군)	중등중(중등도위험군)	중증(고위험군)	최중중(고위험군)
점수	0~4점	5~6점	7점 이상	7점 이상
모니터링 빈도	6~12시간	1~2시간	지속	지속
조치사항	• 대증치료 및 증상 경과 모니터링	• 대증치료 및 증상 경과 모니터링	• 기계호흡 등이 필요	• CRRT, ECMO 필요 • 비가역적 뇌손상, 다발장기부전, 말기 만성 간질환 또는 폐질환, 전이성 종양 같은 사망에 직면한 말기질환을 가진 환자

● 예시3. 영국 조기경고점수(National Early Warning Score : NEWS)

변수	3	2	1	0	1	2	3
산소포화도	≤91	92~93	94~95	≥96			
산소투여여부	예	예	아니오	아니오			
맥박	≤40		41~50	51~90	91~110	111~130	≥131
수축기 혈압	≤90	91~100	101~110	111~219			≥220
호흡수	≤8		9~11	12~20		21~24	≥25
체온	≤35.0		35.1~36.0	36.1~38.0	38.1~39.0	≥39.1	
의식수준				정상			이상

- 5점 이상 중등도, 7점 이상 중증

※ 예시2,3 출처 : 대한중환자학회·대한결핵및호흡기학회·대한감염학회·대한흉근요법학회. 코로나바이러스감염증-19 대응지침(중증환자용). (2020.3.2.)

● 고위험군

고위험군 연령	• 65세 이상
만성 기저질환	• 당뇨, 만성 신질환, 만성 간질환, 만성 폐질환, 만성 심혈관질환, 혈액암, 항암치료 암환자, 면역억제제 복용중인 환자, HIV 환자
특수상황	• 고도비만, 임신부, 투석환자, 이식환자
입원환자	• 실내 공기로 산소포화도 90 미만으로 초기 산소치료 필요 환자

※ 출처: 보건복지부, 질병관리본부, 「코로나바이러스감염증-19 대응지침(제7-1판)」(지자체용)

[감염병전담병원 현황]

2020. 3. 13. 보도자료

지역(시도)	개소	기관명
서울	5	국립중앙의료원, 서울의료원, 서남병원, 서북병원, 보라매병원
부산	1	부산의료원
대구	7	대구의료원, 계명대 대구 동산병원(중구), 근로복지공단 대구병원, 대구보훈병원, 영남대병원, 대구가톨릭대병원, 계명대동산병원(달서구)
인천	5	인천의료원, 인하대학교병원, 길병원, 인천적십자병원, 백령병원
광주	2	빛고을전남대병원, 제2시립요양병원
대전	4	국군대전병원, 시립제2노인전문병원, 충남대병원, 대전보훈병원
울산	5	울산대학교병원, 동강병원, 울산시립노인병원, 중앙병원, 울산병원
세종	1	NK세종병원
경기	7	수원병원, 안성병원, 이천병원, 파주병원, 의정부병원, 포천병원, 성남시의료원
강원	5	원주의료원, 강릉의료원, 속초의료원, 삼척의료원, 영월의료원
충북	2	청주의료원, 충주의료원
충남	4	천안의료원, 공주의료원, 서산의료원, 홍성의료원
전북	3	군산의료원, 남원의료원, 진안군의료원
전남	3	목포시의료원, 순천의료원, 강진의료원
경북	6	포항의료원, 김천의료원, 안동의료원, 상주적십자병원, 영주적십자병원, 국군대구병원(경산)
경남	4	마산의료원, 국립마산병원, 근로복지공단 창원병원, 통영적십자병원
제주	3	제주의료원, 서귀포의료원, 제주대병원
총합	67	17개 시도, 67개소

※ 감염병전담병원 지정 해제 의료기관(2) : 울진군의료원(경북), 고려요양병원(울산)

※ 출처(3.13.) : 보건복지부, 보도자료(http://www.mohw.go.kr/react/al/sal0301vw.jsp?PAR_MENU_ID=04&MENU_ID=0403&page=1&CONT_SEQ=353539)

[국민안심병원 현황]

[서울시]

2020. 3. 31. 기준

연 번	2차지구	기관명	신청유형	전화번호
1	1	강남구 강남베드로병원	외래진료	02-1544-7522
2	2	강남구 강남차병원	외래진료	02-3468-3000
3	3	강남구 나누리병원	외래진료	1688-9797
4	4	강남구 연세대학교강남세브란스병원	외래진료 및 입원	02-2019-2114
5	5	강남구 우리들병원	외래진료	02-513-8000
6	6	강남구 자생한방병원	외래진료	1577-0007
7	7	강남구 하나이비인후과병원	외래진료	02-6925-1111
8	1	강동구 강동경희대학교병원	외래진료 및 입원	02-440-8114
9	2	강동구 강동성심병원	외래진료	1588-4100
10	3	강동구 남기세병원	외래진료	1577-2533
11	4	강동구 중앙보훈병원	외래진료 및 입원	02-2225-1111
12	1	강서구 나누리병원	외래진료	1688-9797
13	2	강서구 이화여자대학교서울병원	외래진료 및 입원	1522-7000
14	1	관악구 심장병원	외래진료	02-1588-3330
15	2	관악구 에이치플러스앙지병원	외래진료 및 입원	02-1877-8875
16	3	관악구 연세건우병원	외래진료	02-1644-4630
17	1	광진구 건국대학교병원	외래진료 및 입원	02-1588-1533
18	2	광진구 해민병원	외래진료	02-2049-9000
19	1	구로구 고려대학교구로병원	외래진료 및 입원	02-2626-1114
20	2	구로구 구로성심병원	외래진료	02-2067-1500
21	3	구로구 우리아이들병원	외래진료	02-858-0100
22	1	금천구 희명병원	외래진료 및 입원	02-804-0002
23	1	노원구 노원을지대학교병원	외래진료	02-970-8000
24	2	노원구 인제대학교 상계백병원	외래진료	02-950-1114
25	3	노원구 한국원자력의학원원자력병원	외래진료	02-970-2114
26	1	도봉구 한일병원	외래진료 및 입원	02-901-3114
27	1	동대문구 경희대학교병원	외래진료 및 입원	02-958-8114
28	2	동대문구 삼육서울병원	외래진료 및 입원	02-1577-3675
29	3	동대문구 서울성심병원	외래진료	02-966-1616
30	4	동대문구 코리아병원	외래진료	02-2281-9999
31	1	동작구 서울특별시보라매병원	외래진료	02-870-2114
32	2	동작구 중앙대학교병원	외래진료 및 입원	02-6299-1114
33	3	동작구 더본병원	외래진료	02-587-2299
34	1	서대문구 동신병원	외래진료	02-396-9161
35	2	서대문구 연세대학교 신촌세브란스병원	외래진료 및 입원	02-1599-1004
36	1	서초구 가톨릭대학교 서울성모병원	외래진료 및 입원	02-1588-1511
37	1	성동구 한양대학교병원	외래진료 및 입원	02-2290-8114
38	1	성북구 고려대학교안암병원	외래진료 및 입원	02-920-5114
39	2	성북구 성북우리아이들병원	외래진료	02-912-0100
40	3	성북구 서울척병원	외래진료	1599-0033
41	1	송파구 경찰병원	외래진료	02-3400-1114
42	2	송파구 한솔병원	외래진료	02-2147-6000
43	1	양천구 메디힐병원	외래진료	02-2604-7551
44	2	양천구 이화여자대학교목동병원	외래진료 및 입원	02-2650-5114
45	3	양천구 흥익병원	외래진료	02-2693-5555
46	1	영등포구 가톨릭대학교 여의도성모병원	외래진료 및 입원	1661-7575
47	2	영등포구 명지성모병원	외래진료	1899-1475
48	3	영등포구 새길병원	외래진료	02-1522-0075
49	4	영등포구 성애병원	외래진료	1811-8114
50	5	영등포구 영등포병원	외래진료	02-2632-0013~8
51	6	영등포구 한림대학교 강남성심병원	외래진료 및 입원	02-829-5114
52	1	용산구 순천향대학교부속서울병원	외래진료 및 입원	02-709-9114
53	1	은평구 본서부병원	외래진료	02-3156-5000
54	2	은평구 은평성모병원	외래진료 및 입원	1811-7755
55	3	은평구 청구성심병원	외래진료	02-353-5511-9
56	1	종로구 강북삼성병원	외래진료 및 입원	02-2001-2001
57	2	종로구 서울대학교병원	외래진료 및 입원	02-1588-5700
58	3	종로구 서울적십자병원	외래진료	02-2002-8000
59	4	종로구 세란병원	외래진료	02-737-0181
60	1	중구 국립중앙의료원	외래진료 및 입원	02-2260-7114
61	2	중구 인제대학교 서울백병원	외래진료	02-2270-0114
62	1	중랑구 녹색병원	외래진료	02-490-2000
63	2	중랑구 동부제일병원	외래진료	02-437-5011
64	3	중랑구 서울의료원	외래진료 및 입원	02-2276-7000
총합	23개 자치구	64개소	외래 39개소 / 외래 및 입원 25개소	

지역(시도)	기관명
부산(33)	BHS한서병원, 갑을녹산병원, 광혜병원, 구포성심병원, 기장병원, 김원묵기념봉생병원, 대동병원*, 동남권원자력의학원, 동래봉생병원, 동아대학교병원*, 부민병원, 부산고려병원, 부산대학교병원*, 부산성모병원, 부산선템병원, 부산우리들병원, 삼육부산병원, 서부산선템병원, 세웅병원, 에스병원, 영도병원, 오성병원, 온종합병원, 인제대학교 해운대백병원*, 일신기독병원, 줄은강안병원, 줄은문화병원, 줄은삼선병원, 한양류마디병원, 해동병원, 해운대부민병원*, 화명일신기독병원, 효성시티병원
인천(24)	기톨릭관동대학교 국제성모병원*, 가톨릭대학교 인천성모병원*, 검단탑병원*, 길병원*, 나누리병원(부평구), 나누리병원(미추홀구), 나사렛국제병원*, 나은병원*, 뉴성민병원, 더드림병원, 메디플렉스 세종병원*, 부평세림병원, 비에스종합병원, 성모월병원, 온누리병원, 인천광역시의료원, 인천기독병원, 인천백병원, 인천사랑병원, 인천직접자병원, 인하대학교병원*, 한길안과병원, 한림병원*, 현대유비스병원
대구(19)	W병원, 경북대학교병원, 광병원, 광개토병원, 구병원, 나사렛종합병원, 대구가톨릭대학교 칠곡가톨릭병원, 대구보광병원, 대구시티병원, 대구파티마병원*, 드림병원*, 삼일병원*, 서대구병원, 세강병원, 영남대학교병원, 우리들병원, 참조은병원, 천주성삼병원, 푸른병원
광주(5)	KS병원, 광주기독병원*, 서광병원, 전남대학교병원*, 첨단종합병원
대전(6)	가톨릭대학교 대전성모병원*, 건양대학교병원*, 대전선병원*, 대전을지대학교병원*, 대전한국병원, 유성선병원
울산(9)	21세기좋은병원, 동강병원, 서울산보람병원, 울산대학교병원*, 울산병원, 울산보람병원, 울산시티병원, 줄은삼정병원, 중앙병원
세종(1)	엔케이세종병원
경기(75)	가톨릭대학교 부천성모병원*, 가톨릭대학교 성빈센트병원*, 가톨릭대학교 의정부성모병원*, 강남병원*, 경기도의료원 이천병원*, 고려대학교안산병원*, 광명성애병원, 국립암센터, 국민건강보험공단 일산병원*, 근로복지공단 안산병원, 김포우리병원*, 나누리수원병원, 남양주한양병원*, 뉴고려병원*, 다니엘종합병원, 다보스병원, 단원병원, 더플러스병원, 동국대학교 일산불교병원*, 동수원병원, 메디인병원, 명지병원*, 바른마디병원, 바른세상병원, 박병원*, 박애병원*, 베리굿병원, 부천우리병원, 분당서울대학교병원*, 분당척병원, 사랑의병원, 서울나우병원, 성베드로병원, 세종병원*, 세종여주병원*, 센트럴병원, 순천향대학교부속부천병원*, 시화병원, 신천연합병원, 아주대학교병원*, 안성성모병원, 안양월스기념병원, 연세대학교 용인세브란스병원*, 연세새로운병원, 예손병원, 오산한국병원*, 온누리병원, 원광대학교의과대학산본병원, 원광종합병원, 월스기념병원, 의정부백병원, 이천엘리아병원, 이춘택병원, 인제대학교 일산백병원*, 일산복음의료재단, 일산차병원, 자인메디병원, 정병원*, 제이 에스병원, 조은오산병원, 중앙대의료원교육협력현대병원*, 지샘병원, 지유병원, 차의과학대학교분당차병원, 참조은병원, 평택굿모닝병원*, 평택성모병원*, 포천우리병원, 하남SD병원, 한림대학교 동탄성심병원*, 한림대학교성심병원*, 한양대학교구리병원*, 화성디에스병원*, 화성중앙종합병원*, 히즈메디병원
강원(8)	강릉고려병원, 강릉아산병원*, 강원대학교병원*, 근로복지공단 동해병원, 성지병원, 속초보광병원, 한림대학교춘천성심병원, 흥천아산병원
충북(10)	건국대학교 충주병원, 베스티안병원, 제천명지병원, 제천서울병원, 제천성지병원, 진천성모병원, 청주성모병원, 하나병원, 한국병원, 효성병원
충남(12)	단국대학교병원*, 당진종합병원, 백제병원, 서산중앙병원, 서울대정병원, 순천향대학교 부속 천안병원*, 아산충무병원*, 연세나무병원, 예산종합병원, 천안우리병원, 천안충무병원*, 현대병원
전북(11)	고창종합병원, 군산의료원, 남원의료원, 대자인병원, 동군산병원*, 예수병원*, 익산병원, 전북대학교병원*, 전주고려병원, 전주병원, 호성전주병원
전남(14)	고흥종합병원*, 녹동현대병원*, 목포기독병원*, 목포시의료원, 목포중앙병원*, 목포한국병원*, 목포현대병원, 성가롤로병원*, 순천한국병원*, 여수전남병원, 여수제일병원, 여수한국병원, 여천전남병원, 장흥종합병원
경북(16)	경산중앙병원, 김천제일병원, 동국대학교 경주병원, 문경제일병원, 바른유병원, 상주성모병원, 세명병원, 순천향대학교부속구미병원*, 안동병원, 안동성소병원, 에스포항병원, 줄은선린병원, 차의과학대학교부속구미차병원, 포항성모병원, 포항세명기독병원*, 포항우리병원
경남(28)	365병원, CNA서울아동병원, 거봉백병원, 거창직접자병원, 경상대학교병원*, 경희의료원 교육협력 중앙병원, 대우병원*, 마산서울병원, 맑은샘병원, 밀양윤병원, 반도병원, 베데스다병원, 삼천포서울병원, 양산부산대학교병원*, 에스엠자연세병원*, 연세에스병원, 조은금강병원, 진영병원, 진주고려병원, 진주바른병원, 진주복음병원, 진주세라병원, 진주제일병원, 창원제일종합병원, 창원파티마병원, 청야병원, 한일병원, 함양성심병원
제주(4)	제주대학교병원*, 제주한라병원*, 중앙병원, 한마음병원
총합	16개시도 275개소

별(*)표시 기관은 외래/입원/선별진료소 운영기관 그 외 외래진료만 운영.

출처(3.31) : 보건복지부, 질병관리본부, 코로나바이러스감염증-19(COVID-19) 마이크로페이지 (https://www.mohw.go.kr/react/popup_200128.html)

[붙임4] 서울시 선별진료소 목록

연번	자치구	선별진료소	전화번호	연번	자치구	선별진료소	전화번호
1	강남구	강남구보건소*	02-3423-5555	40	서초구	학교법인가톨릭학원 가톨릭대학교 서울성모병원*	02-1588-1511
2	강남구	삼성서울병원*	02-3410-2114	41	서초구	서울특별시 어린이병원*	02-570-8000
3	강남구	연세대학교의과대학 강남세브란스병원*	02-2019-3114	42	성동구	성동구보건소*	02-2286-7172
4	강동구	강동경희대학교의대병원*	02-440-7000	43	성동구	한양대학교병원*	02-2290-8114
5	강동구	강동구보건소*	02-3425-8565	44	성동구	성동군자의원*	02-499-7785
6	강동구	성심의료재단강동성심병원*	02-2224-2358	45	성북구	성북구보건소*	02-2241-6022
7	강동구	한국보훈복지의료공단 중앙보훈병원*	02-2225-1100	46	성북구	(학)고려대학교의과대학 부속병원(인암병원)*	02-1577-0083
8	강북구	강북구보건소*	02-901-7706 02-901-7704	47	송파구	송파구보건소*	02-2147-3478-9
9	강서구	강서구보건소*	02-2600-5868	48	송파구	재단법인아산사회복지재단 서울아산병원*	02-3010-3114
10	강서구	이화여자대학교의과대학부속 서울병원*	02-1522-7000	49	송파구	경찰병원(주말 미운영)*	02-3400-1124
11	관악구	관악구보건소*	02-879-7131	50	양천구	양천구보건소*	02-2620-3856
12	관악구	관악구보건소 신사동 코로나19 건강상담소	02-879-7241	51	양천구	서울특별시 서남병원*	02-1566-6688
13	관악구	에이치플러스양지병원*	02-1877-8875	52	양천구	이화여자대학교의과대학 부속목동병원*	02-1666-5000
14	광진구	광진구보건소*	02-450-1937	53	양천구	홍익병원*	02-2600-0620
15	광진구	광진구보건소 자양보건지소	02-450-7090	54	영등포구	영등포구보건소*	02-2670-4953
16	광진구	건국대학교병원*	02-1588-1533	55	영등포구	한림대학교강남성심병원*	02-829-5114
17	구로구	구로구보건소*	02-860-2003	56	영등포구	가톨릭대학교 여의도성모병원*	02-1661-7575
18	구로구	구로구보건소 가리봉동선별진료소*	02-860-2018	57	영등포구	성애의료재단성애병원*	02-840-7114
19	구로구	고려대학교의과대학부속구로병원*	02-2626-1114	58	영등포구	명지성모병원	02-829-7800
20	구로구	구로성심병원*	02-2067-1500	59	용산구	용산구보건소*	02-2199-8371~4
21	금천구	금천구보건소*	02-2627-2717	60	용산구	순천향대학교 부속 서울병원*	02-709-9114
22	금천구	독산보건분소	02-2627-1967	61	은평구	은평구보건소*	02-351-8640
23	금천구	희명병원*	02-2219-7231	62	은평구	서울특별시립 서북병원*	02-3156-3022
24	노원구	노원구보건소*	02-2116-3300-4	63	은평구	서울특별시 은평병원*	02-300-8060
25	노원구	노원을지대학교병원*	02-970-8000	64	은평구	가톨릭대학교 은평성모병원*	02-958-2114
26	노원구	인제대학교상계백병원*	02-950-1114	65	은평구	청구성심병원*	02-383-0129
27	도봉구	도봉구보건소*	02-2091-4483	66	종로구	종로구보건소*	02-2148-3557
28	동대문구	동대문구보건소*	02-2127-4283	67	종로구	강북삼성병원*	02-2001-2001
29	동대문구	경희대학교병원*	02-958-8114	68	종로구	서울적십자병원*	02-2002-8650
30	동대문구	삼육서울병원*	02-1577-3675	69	종로구	서울지구병원*	02-397-2018
31	동대문구	서울특별시동부병원*	02-920-9118-9	70	중구	인제대학교 서울백병원*	02-2270-0114
32	동대문구	서울성심병원*	02-966-1616	71	중구	중구보건소*	02-3396-5181
33	동작구	동작구보건소*	02-820-9465	72	중구	중구보건소 명동선별상담소	02-3396-5181
34	동작구	동작구보건소 신대방선별진료소	02-832-9404	73	중랑구	중랑구보건소*	02-2094-0800
35	동작구	보라매병원*	02-870-2114	74	중랑구	서울의료원*	02-2276-8333
36	마포구	마포구보건소*	02-3153-9037	75	서초구	서초 소방학교	드라이브스루 선별진료소
37	서대문구	서대문구보건소*	02-330-8726	76	송파구	잠실주경기장	
38	서대문구	학교법인연세대학교 의과대학세브란스병원*	02-1599-1004	77	은평구	서울시립은평병원	
39	서초구	서초구보건소*	02-2155-8093	78	강서구	이대서울병원	

* 검체채취 가능

* 출처(3.30) : 보건복지부, 질병관리본부, 코로나바이러스감염증-19(COVID-19) 마이크로페이지(http://www.mohw.go.kr/react/popup_200128_3.html)