

서울시 THE DAILY NEWS REVIEW - 27

(2020년 3월 30일 월요일)

코로나19 대응 주요 소식

발행일 2020.3.30.

발행처 서울시 감염병관리지원단 · 서울시 공공보건의료재단

발행인 최재필 · 김창보

홈페이지 www.scdc.or.kr · www.seoulhealth.kr

- 국내 '코로나19' 105명 추가 확진으로 총 9,583명, 서울시 주말사이 47명 추가 확진 총 433명
- 전 세계 확진자수 636,533명, 전일대비 12.11% 증가(미국 19.14%, 영국 17.51%, 프랑스 13.99% 등)
- 확진자 유럽 35만 명, 미국 12만 명 및 사망자 2천명 돌파...미국 사망자 이틀 만에 2배 증가
- 신규 확진자 105명 중 해외유입 41건(39.0%), 누적확진자 중 해외유입관련 사례 412건(유럽 235, 미국 109 등)
- 박원순 시장, 세계 45개 주요도시 시장들과 '코로나19 공동대응 화상회의' 서울의 노하우 공유
- 보건복지부 WHO에 코로나19 관련 한국의 방역 대응 현황과 경험 공유, 국제협력연구 위한 자료 개방 계획중
- 보건복지부, 만7세이하 아동이 있는 전국 약 200만 가구에 1인당 40만원 아동돌봄쿠폰 지급
- 미성년 확진자 600명 넘어...추가 개학연기, 온라인 개학 의견 분분, 개학 후 안전한 학교생활 시민 공론화

1. 발생 현황

신종 코로나바이러스감염증-19 상황판

	확진환자 현황			검사 현황 ⁴⁾			자가격리자 현황		
	확진자	사망자	격리해제	검사건수	검사중	결과음성	계	감시중	감시해제
서울시 ¹⁾	433	0	92	69,343	4,429	64,914	9,293	2,402	6,891
전 국 ²⁾	9,583	152	5,033	384,558	15,028	369,530	-	-	-
전세계 ³⁾	661,828	30,876	-	-	-	-	-	-	-

1) 서울시의 경우, '서울시 코로나19 발생동향' '20.03.30. 00시 기준

2) 전국의 경우, '질병관리본부' '20.03.29. 00시 기준

3) 전 세계의 경우, '위키피디아' '20.03.29. 16시 기준

4) 의사환자 및 조사대상 유증상자의 코로나19 검사 실시 현황

● 서울시 주말 신규 확진환자 47명, 누적 확진환자는 총 433명

- 입원(격리)환자 341명, 격리해제 92명 / 질병관리본부 공식발표 확진환자 수는 410(미발표 23명)
- 3월 29일 00시 기준, 우리나라 사망자는 총 152명으로 치명률은 1.59%이며, 서울시는 사망자 없음

● 서울시 신규 확진자 환자구성 (2020.3.30. 00시 기준)

※ 확진일자는 서울시 기준이며, 추후 조정될 수 있음

구분	계	구로구 교회 관련	해외 여행력 (외국인 포함)	확진자와의 접촉력		조사중	통계 미포함 (인천검역소)
				해외 여행자	기타 확진자		
	116	18	70	9	5	4	10
3월 29일(일)	23	11	8	3	-	1	-
3월 28일(토)	24	7	15	1	1	-	-
3월 27일(금)	14	3	9	1	-	1	-
3월 26일(목)	14	-	11	1	2	-	-
3월 25일(수)	22	-	10	-	1	1	10
3월 24일(화)	13	-	9	3	1	-	-
3월 23일(월)	6	-	5	-	-	1	-

- 감염경로가 '확진자와의 접촉력'인 확진자의 경우, 15명 모두 접촉자로 분류되어 관리 중에 증상 발현하여 검사 시행

● 서울시 주요 발생 원인별 현황 (2020.3.27. 00시 기준)

(단위: 명)

소계	구로구 콜센터 관련	해외접촉 관련	구로구 교회 관련	동대문구 관련 (교회,PC방)	동대문구 관련 (요양보호사)	은평성모병원 관련	성동구 주상복합 아파트 관리사무소 관련	종로구 관련	대구 방문	인천지 관련	타 시·도 확진자 접촉자	기타
433	96	120	20	20	8	14	13	10	11	3	22	96

※ 역학조사서 기반 1차 분류된 것으로, 진행사항에 따라 변경 가능, 기타는 산발 사례 또는 조사 중 포함

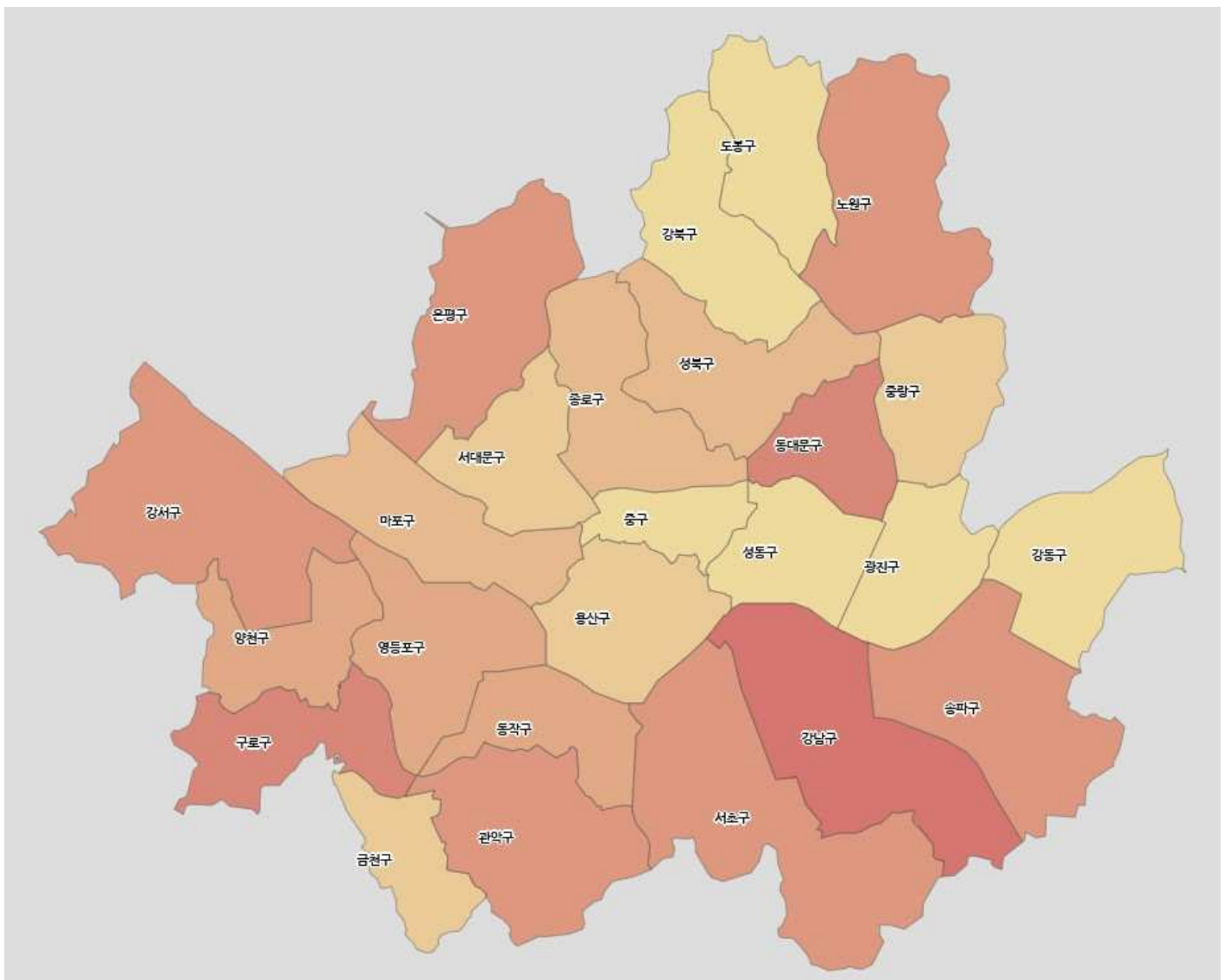
● 서울시 자치구별 확진자 발생 현황

- 3월 27일 00시 기준, 서울시 전체 확진자는 총 433명임 (거주지 기준으로 강남38, 구로31, 동대문26, 관악24, 송파24, 강서22, 은평21, 동작21, 서초21, 노원20, 영등포19, 양천17, 성북15, 마포15, 종로13, 중랑13, 서대문13, 금천12, 강동9, 용산8, 성동6, 도봉6, 강북5, 광진4, 중구3, 기타27(타시도 이관))

서울시 자치구별 코로나19 확진자 분포 현황

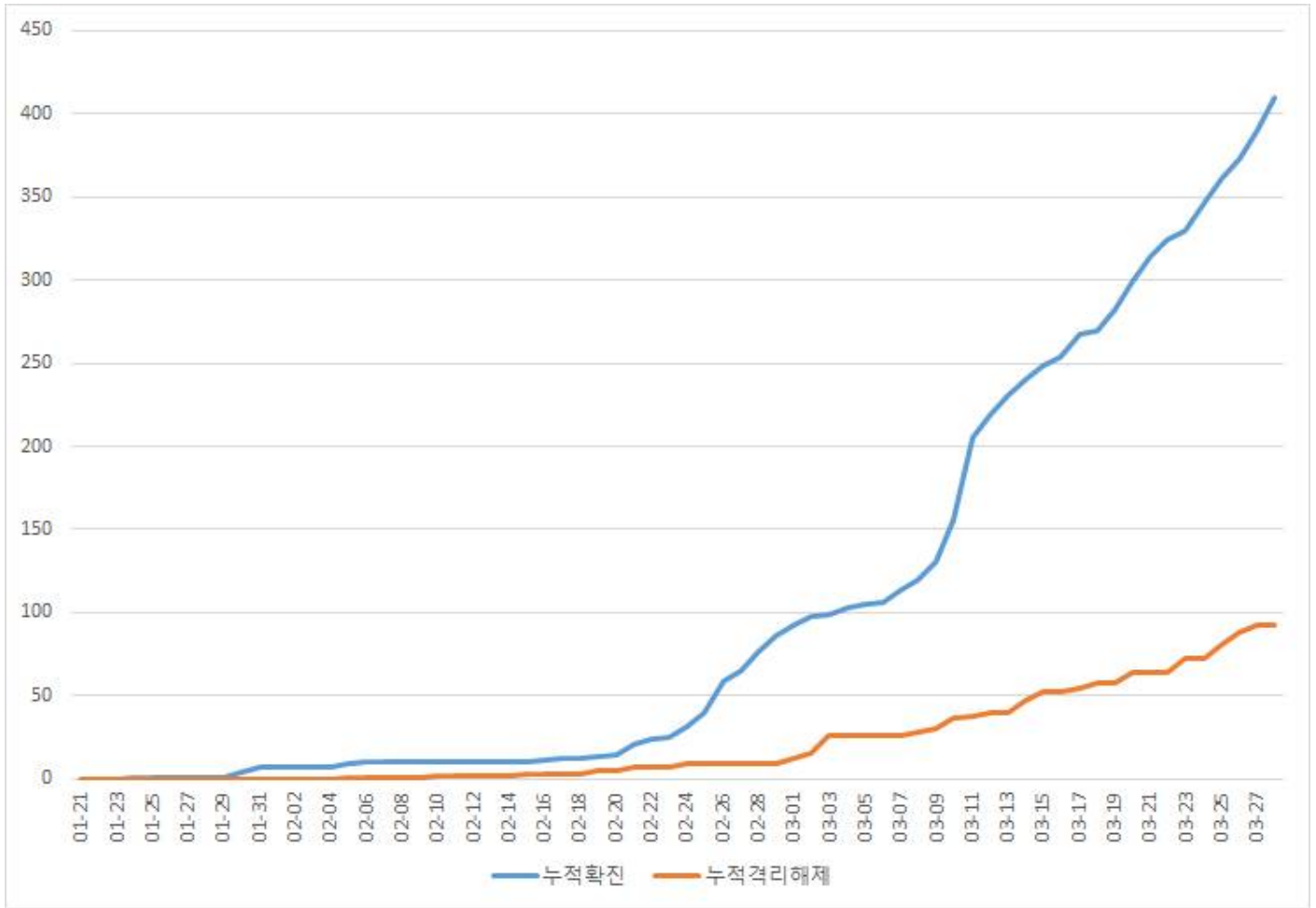
(단위: 명)

구분	종로	중구	용산	성동	광진	동대문	중랑	성북	강북	도봉	노원	은평	서대문	마포	양천	강서	구로	금천	영등포	동작	관악	서초	강남	송파	강동	기타	계
누계	13	3	8	6	4	26	13	15	5	6	20	21	13	15	17	22	31	12	19	21	24	21	38	24	9	27	433
3/29										1			1	1			2	5		3	3	1	4	1		1	23
3/28		1	1												1		4	1		3	1	3	6	1		2	24
3/27			1				1	1									2	1				1	5	2			14

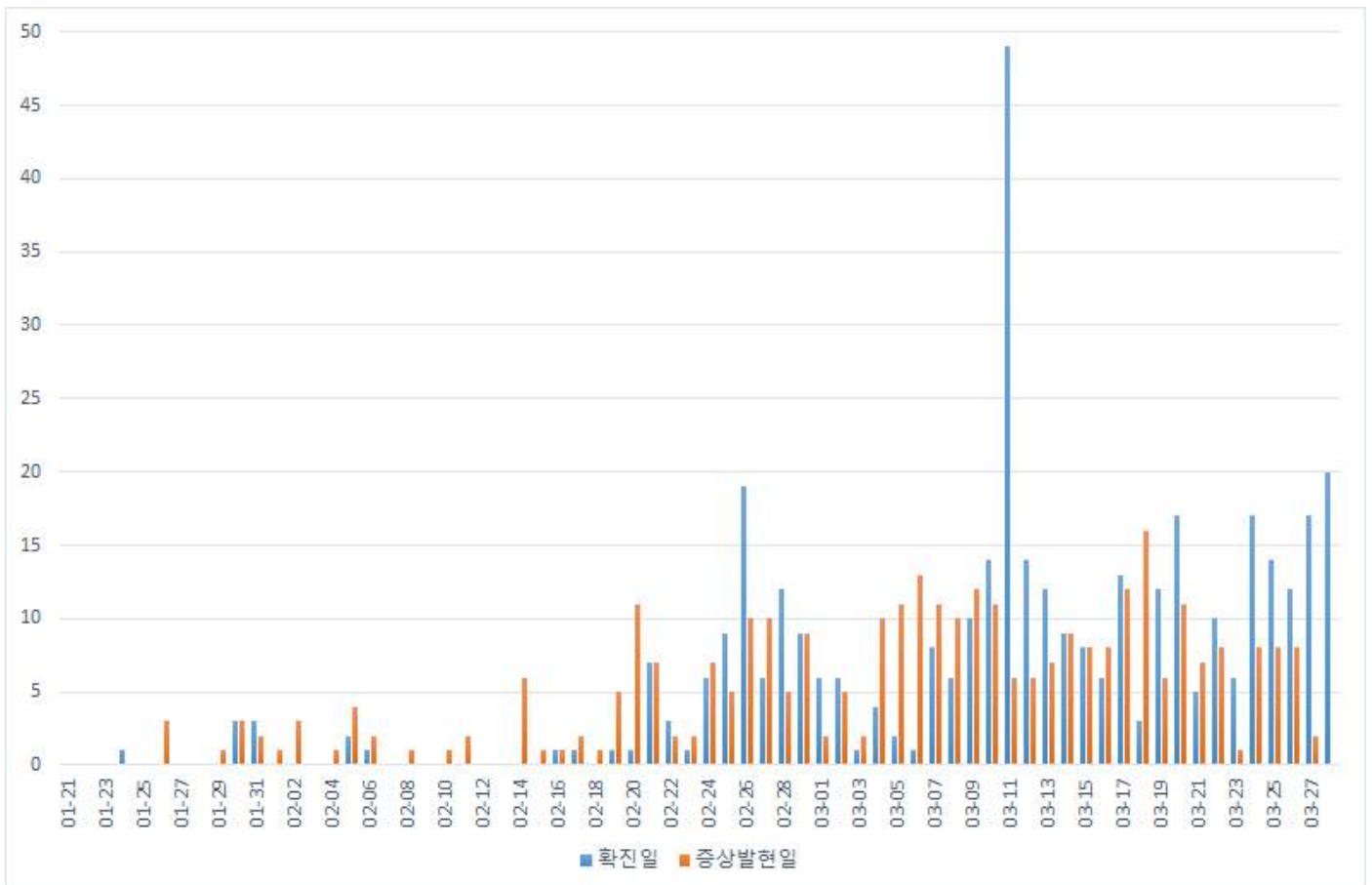


서울시 자치구별 확진자 발생 현황

● 서울시 코로나19 확진자 및 격리해제 추이



서울시 코로나19 확진자 및 격리해제 누적 현황



서울시 코로나19 신규 확진자 및 증상발현일에 따른 발생 현황

● 서울시 전체 선별진료소 지정 현황 (2020.3.29 10시 서울시 일일보고 기준)

(단위: 개소)

합 계	자치구				의료기관				
	소계	보건소내	임시 선별진료소 및 상담소	차량이동 선별진료소	소계	국가 지정	지역 거점	국공립 병원	민간 병원
90	48	37 ¹⁾	7 ²⁾	4	42	5	6	7	24

1) 4개 감소: 양천구(+1), 용산구(-1), 영등포구(-1), 동작구(-1), 강남구(-2)

2) 1개 감소: 광진구 상담소(+1), 마포구 임시선별진료소(-2),

● 자치구 보건소 선별진료소 지정 현황 (2020.3.29 10시 서울시 일일보고 기준)

(단위: 개소)

현황		세부현황		
설치 (A+B+C)	검체채취 가능 (A+B)	보건소 내 (A)	보건소 외 (B)	상담소 (C)
44	38	47*	1	6

* (보건소 내 2개소 운영) 12개구(중구, 성동, 동대문, 중랑, 성북, 강북, 은평, 양천, 금천, 동작, 서초, 강동구)

(보건소 내 1개소 운영) 13개구(종로, 용산, 광진, 도봉, 노원, 서대문, 마포, 강서, 구로, 영등포, 관악, 강남, 송파구)

- 보건소 외 선별진료소 운영: 구로구 가리봉동

- 코로나19 상담소 운영(6개소) : 금천구, 동작구, 관악구, 광진구(자양보건지소, 세종대, 건국대)

● 보건소 선별진료소 운영 현황 (2020.3.29 10시 서울시 일일보고 기준)

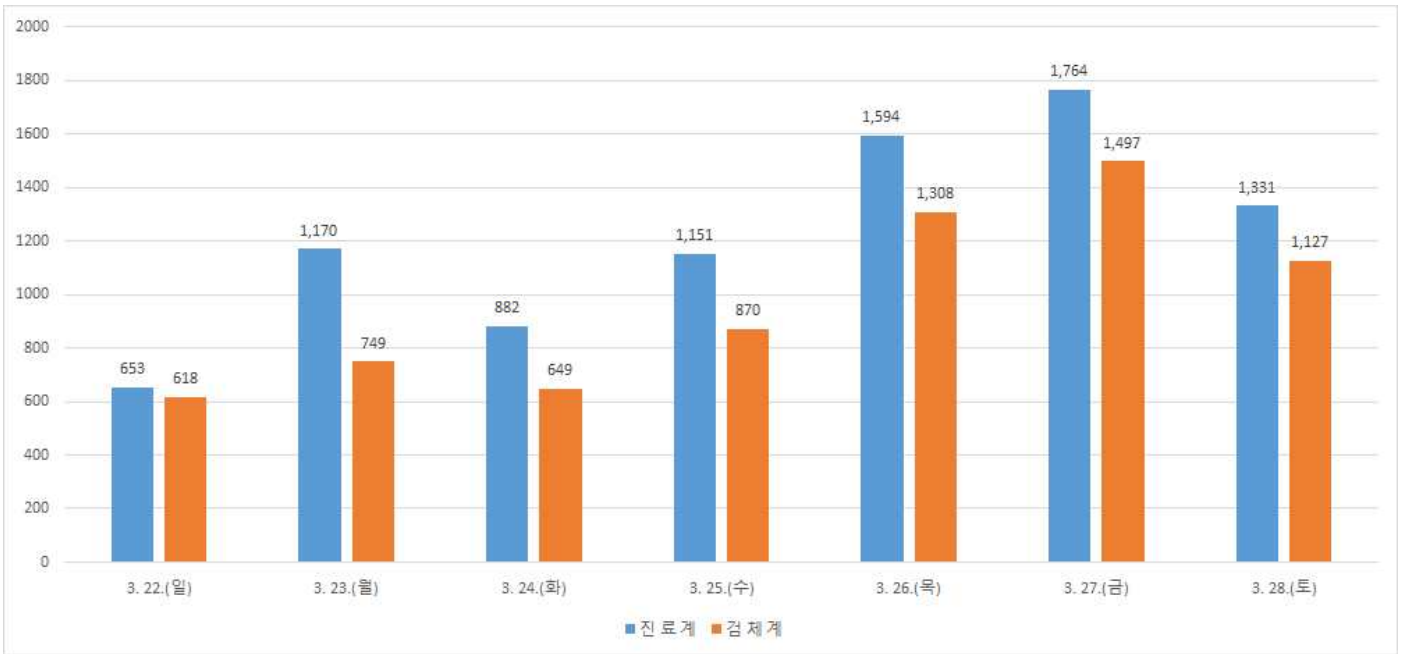
(단위 : 건)

날 짜	진 료		검 체		X-ray	
	계	누 계	계	누 계	계	누 계
3. 28.(토)	1,331	65,173	1,127	41,659	1	1,152
3. 27.(금)	1,764	63,842	1,497	40,532	9	1,151
3. 26.(목)	1,594	62,078	1,308	39,035	5	1,142
3. 25.(수)	1,151	60,484	870	37,727	7	1,137
3. 24.(화)	882	59,333	649	36,857	4	1,130
3. 23.(월)	1,170	58,451	749	36,208	11	1,126
3. 22.(일)	653	57,281	618	35,459	7	1,115
전일대비 증감	△ 433	1,331	△ 370	1,127	△ 8	1

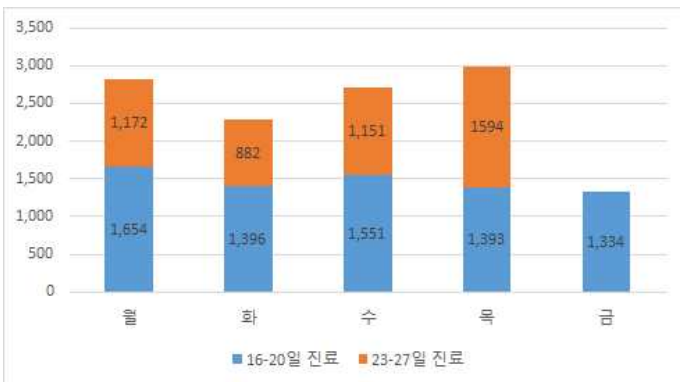
※ 전일 18시 보고 이후의 건수는 익일 누계에 바로 반영됨

● 보건소 선별진료소 운영 현황 및 주간 비교

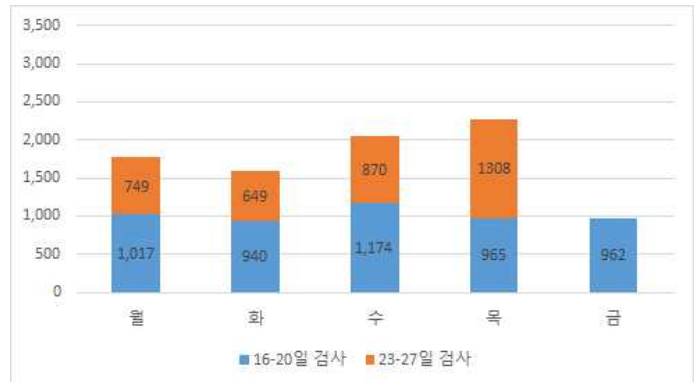
(단위: 건)



보건소 선별진료소 운영 금주 현황



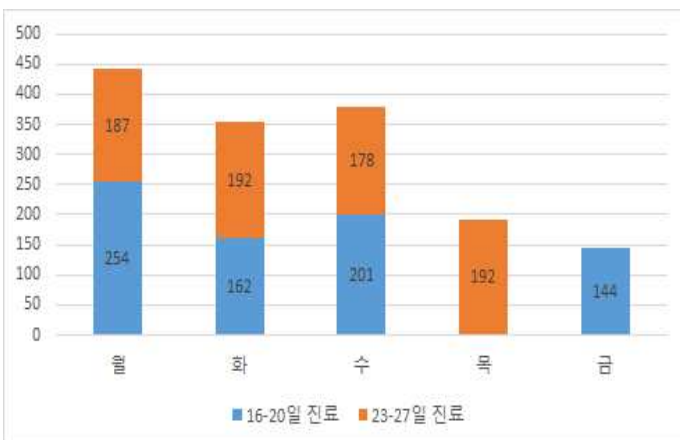
보건소 선별진료소 진료 수 주간비교



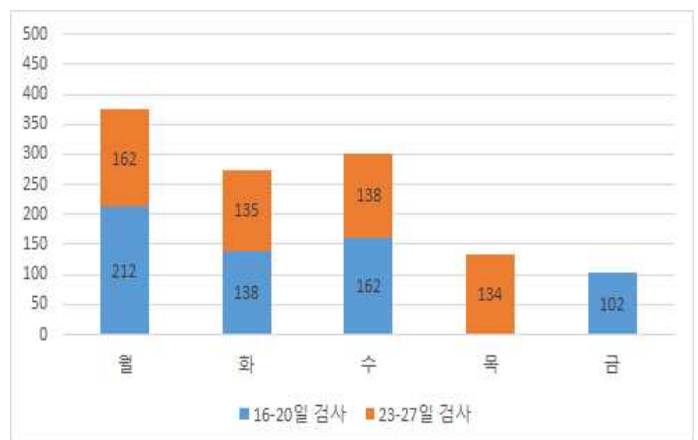
보건소 선별진료소 검사 수 주간비교

● 차량이동식(Drive-Thru) 선별진료소 운영 주간 비교

(단위: 건)



DT 선별진료소 진료 수 주간비교



DT 선별진료소 검사 수 주간비교

*3.16-3.20주 3.19(목)은 기상악화(강풍)로 인해 차량이동식 선별진료소 운영 안함

*3.27(금) 자료 미수합

● 생활치료센터 운영 현황 (2020.3.29. 10시 서울시 일일보고 기준)

- 시 설 명 : 태릉선수촌 내 올림픽의 집

위 치	규 모	사용가능 객실
서울시 노원구 화랑로 727	지하2층, 지상4층 연면적 13,906㎡	총 210개 (1층 23, 2층 56, 3층 66, 4층 65)

● 근무자 현황

(단위: 명)

합계	생활치료센터 현장근무자					중앙모니터링 센터			
	계	의사	간호사	방사선사	행정요원	계	의사	간호사	행정요원
22	21	6	9	2	4	1	1	-	-

● 입소자 사용현황 : 총 44명 (여 28명, 남 16명)

총 보유 객실	확보 객실	사용 중	잔여객실	비고
210	210	44	166	

● 진료 및 검사 현황

(단위: 건)

누 계 (3.16~)				금 일 (3.26.)			
진료 인원		검체검사 인원	X-ray 촬영 인원	진료 인원		검체검사 인원	X-ray 촬영 인원
의사문진	간호사 문진			의사 문진	간호사 문진		
232	424	40	52	45	85	13	7

● 국내 확진환자 발생 현황

- 국내 확진자는 9,583명(전일 00시 기준 대비 105명 추가)이며, 이 중 격리해제는 5,033명(전일 대비 222명 증가)으로 전체적으로 격리 중 환자는 감소함
- 사망자는 152명(전일 00시 기준 대비 8명 추가)으로 치명률은 1.59%로 확인됨
- 전국적으로 **약 81.1%는 집단발생(cluster)과 연관성**을 확인하였으며, 기타 산발적 발생사례 및 조사·분류 중인 사례는 약 14.6%이고, 해외유입 사례가 4.3%임
- * 전체 확진 사례 중 신천지 관련 집단발생은 5,089명(53.1%)임

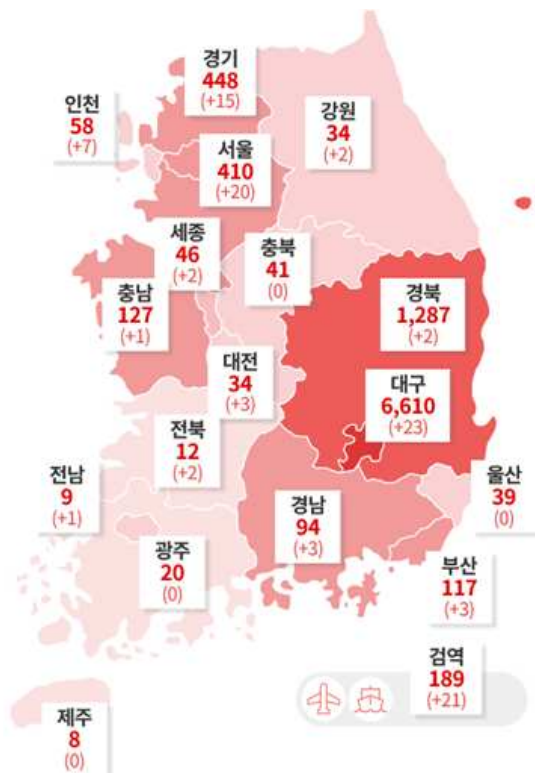
국내 코로나19 발생 현황 (2020.3.29. 00:00 기준) (출처: 질병관리본부)

구분	총계	확진환자현황				검사현황		
		계	격리해제	격리 중	사망	계	검사 중	결과 음성
3.28.(토) 0시 기준	387,925	9,478	4,811	4,523	144	378,447	16,564	361,883
3.29.(일) 0시 기준	394,141	9,583	5,033	4,398	152	384,558	15,028	369,530
증감	6,216 (1.6%)	105 (1.1%)	222 (4.6%)	△125 (△2.8%)	8 (5.6%)	6,111 (1.6%)	△1,536 (△9.3%)	7,647 (2.1%)

- 새롭게 확진된 환자 105명의 현황

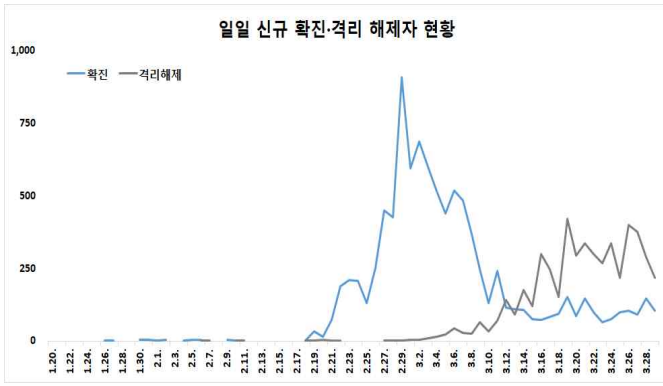
구분	합계	서울	부산	대구	인천	광주	대전	울산	세종	경기	강원	충북	충남	전북	전남	경북	경남	제주	검역
격리 중	4,398	317	29	2,798	43	9	20	20	35	299	12	20	44	5	6	518	30	4	189
격리 해제	5,033	93	85	3,706	15	11	14	19	11	144	21	21	83	7	3	732	64	4	-
사망	152	-	3	106	-	-	-	-	-	5	1	-	-	-	-	37	-	-	-
합계	9,583	410	117	6,610	58	20	34	39	46	448	34	41	127	12	9	1,287	94	8	189
증감	105	20	3	23	7	-	3	-	2	15	2	-	1	2	1	2	3	-	21

* 3월 28일 0시부터 3월 29일 0시 사이에 질병관리본부로 신고, 기초조사서 접수, 1차 분류 등이 된 사례 기준임
초기 신고 이후 소관지역이 변경된 경우에는 이전 발표된 통계수치와 상이할 수 있음

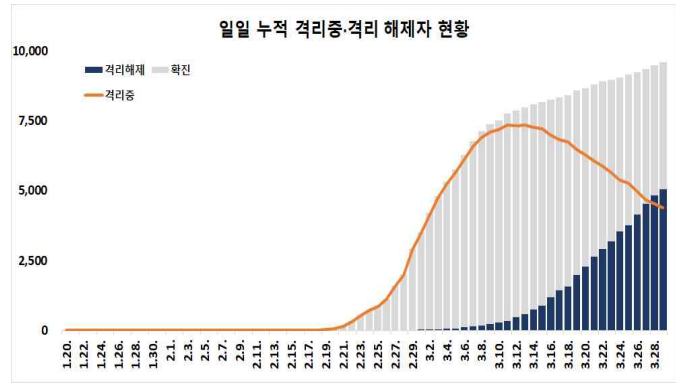


국내 확진자 분포 현황 (*출처: 질병관리본부)

- 국내 일별 신규/누적 확진자 현황 (2020.3.29. 00:00 기준)



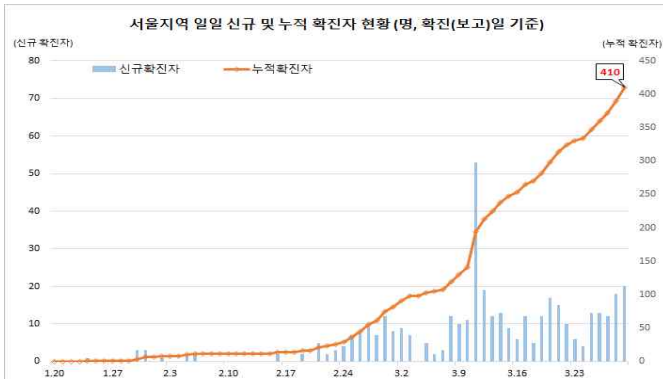
일일 신규 확진·격리 해제자 현황



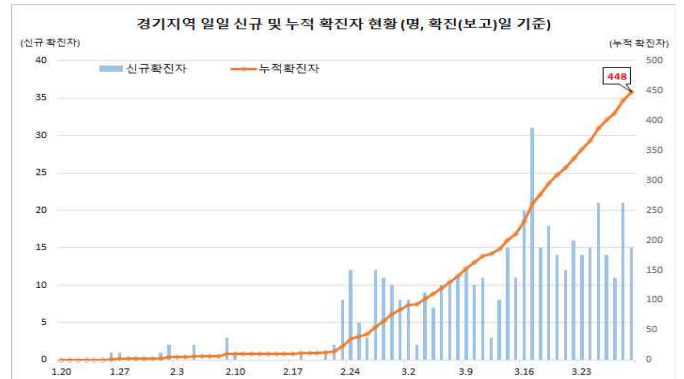
일일 누적 격리중·격리 해제자 현황

- * 금일 0시 기준 국내 코로나19 확진환자는 총 9,583명(전일 0시 기준 105명 추가)으로 보고되었고 이 중 5,033명이 격리해제되어, 격리해제 환자 수가 격리 중 환자 수보다 많아지는 추세임
(격리 중 : 3.27. 4,665명 → 3.28. 4,523명 → 3.29. 4,398명 / 격리해제 : 3.27. 4,528명 → 3.28. 4,811명 → 3.29. 5,033명)
- * 금일 신규 확진자 105명 중 검역과정에서 21명(20.0%)이 발생하였고, 대구·경북 25명(23.8%), 서울 20명(19.0%), 경기 15명(14.3%), 인천 7명(6.7%)으로 수도권(40.0%)이 대구·경북지역(23.8%) 보다 높은 비율을 차지함
- * 또한, 신규 확진자 105명 중 해외유입 관련 사례가 41건(39.0%)으로 유럽 등에서의 해외유입 사례가 지속적으로 발생하고 있음
· 유럽 23명, 미주 14명, 중국 외 아시아 4명 / 내국인 40명, 외국인 1명 / 검역 21명, 지역사회 20명
- * 누적 확진자 9,583명 중 해외유입 관련 사례 412명(4.3%)으로 확인됨
· 유럽 235명, 미주 109명, 중국 외 아시아 49명, 중국 17명, 아프리카 2명 / 내국인 377명, 외국인 35명 / 검역 189명, 지역사회 223명

- 서울/경기지역 일별 확진자 현황 (2020.3.29. 00:00 기준)



서울지역 일별 확진자 현황



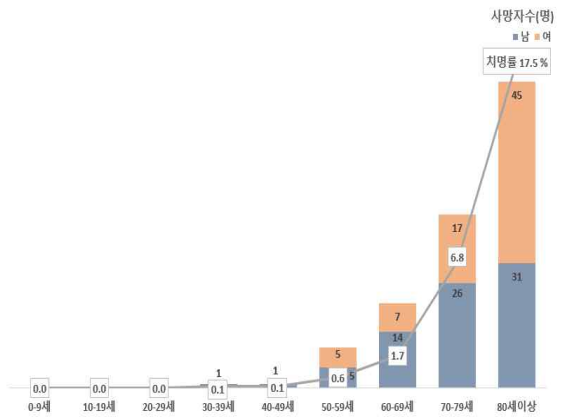
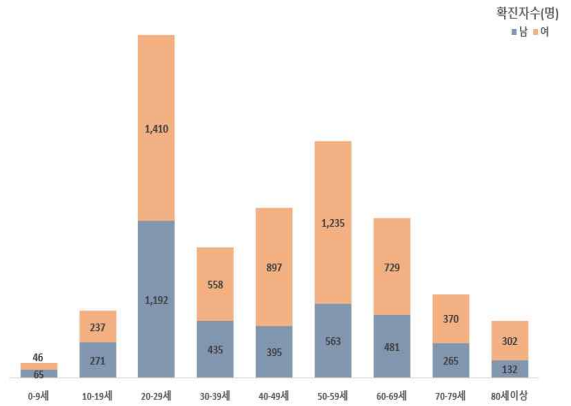
경기지역 일별 확진자 현황

- * 서울지역의 경우, 구로구 소재 만민중앙성결교회에서 3월25일부터 현재까지 13명의 확진자가 확인됨(전일 대비 6명 추가 확진)
· 확진자 13명 중 교회 10명, 가족 등 접촉자 3명(3.29. 0시 기준)
· 3월5일 무안 만민중앙교회 20주년 행사에 확진자 3명을 포함한 서울 만민중앙성결교회 신도 70여 명이 참석한 것으로 확인되어 전남 지역 확진자(2명)와의 연관성 등 감염 경로 조사와 참석자에 대한 검사가 진행 중임
- * 경기지역의 경우, 군포시 소재 효사랑요양원에서 3월19일부터 현재까지 20명의 확진자가 확인됨(전일 대비 3명 추가 확진)
· 확진자 20명 중 입소자 15명, 종사자 5명(3.28. 0시 기준)

- 국내 코로나19 확진자 현황 (2020.3.29. 00시 기준)

국내 코로나19 확진자 성별·연령별 현황

구분	확진자 (%)	사망 (%)	치명률%
계	9,583 (100.0)	152 (100.0)	1.59
성별	남성 3,799 (39.64)	78 (51.32)	2.05
	여성 5,784 (60.36)	74 (48.68)	1.28
연령	80세 이상 434 (4.53)	76 (50.00)	17.51
	70-79 635 (6.63)	43 (28.29)	6.77
	60-69 1,210 (12.63)	21 (13.82)	1.74
	50-59 1,798 (18.76)	10 (6.58)	0.56
	40-49 1,292 (13.48)	1 (0.66)	0.08
	30-39 993 (10.36)	1 (0.66)	0.10
	20-29 2,602 (27.15)	0 (0.00)	-
	10-19 508 (5.30)	0 (0.00)	-
	0-9 111 (1.16)	0 (0.00)	-



국내 코로나19 확진자 성별·연령별 분포

* 국내 확진자는 9,583명, 사망자는 152명으로 보고되었으며, 치명률은 1.59%로 확인됨

✓ 성별 분포 현황

- * 성별로는 확진자에서 여성이 5,784명(60.36%)으로 남성 3,799명(39.64%)보다 높은 비율을 차지하였으나, 사망자의 경우에는 남성이 78명(51.32%)으로 여성 74명(48.68%) 보다 높은 비율을 차지함
- 성별에 따른 치명률은 3,799명의 확진자 중 78명이 숨진 남성에서 2.05%로 여성 1.28%보다 높은 치명률을 보임

✓ 연령별 분포 현황

- * 확진자의 연령대는 20대에서 2,602명(27.15%)으로 가장 많은 비율을 차지하였으며, 50대 1,798명(18.76%), 40대 1,292명(13.48%), 60대 1,210명(12.63%) 순으로 나타남
- * 사망자의 경우 확진자의 연령대와는 달리 60대 이상 고령층에서 140명(92.11%)으로 많은 비율을 차지함
- 연령대별 치명률은 434명의 확진자 중 76명이 숨진 80세 이상이 17.51%, 70대가 6.77%로, 여전히 7080 고령층에서 높은 치명률을 보임

● 전 세계 발생 현황

- 현재까지 보고된 전 세계 총 확진자수는 **636,533명으로** 전일대비 **12.11% 증가(68,767명 신규환자)**
- 이 중 **29,827명(3,539명 추가)** 사망하여 치명률은 **4.69%(전일 4.63%)**로 확인됨

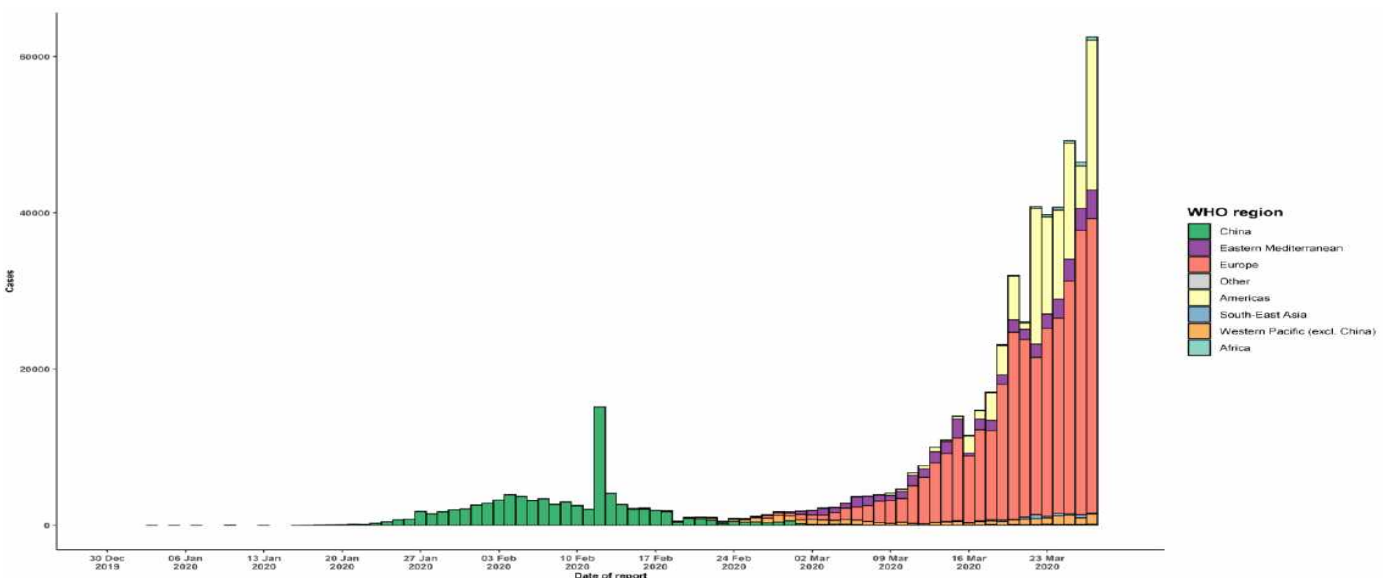
국가 및 지역	확진자수(%)	사망자수(%)	치명률(%)	증가율(%)
아시아	94,434 (14.84)	3,572 (11.98)	3.78	1.45
중동	44,608 (7.01)	2,674 (8.97)	5.99	9.89
아메리카	137,220 (21.56)	2,265 (7.59)	1.65	20.22
유럽	352,103 (55.32)	21,261 (71.28)	6.04	12.49
오세아니아	4,057 (0.64)	14 (0.05)	0.35	21.87
아프리카	2,302 (0.36)	24 (0.08)	1.04	18.17
기타*(섬, 영토 등)	1,809 (0.28)	17 (0.06)	0.94	8.78
전세계	636,533 (100)	29,827 (100)	4.69	12.11

* 치명률=사망자수/확진자수*100, *기타 영토는 WHO situation report 기준, *증가율=(당일확진자-전일확진자)/전일확진자*100

전 세계 코로나19 치명률 현황 (2020. 3. 29. 09:00 기준) (출처) [질병관리본부](#)



코로나19 확산 현황 (2020. 3. 29. 기준) (출처) [2019-nCoV Global Cases \(by Johns Hopkins CSSE\)](#)



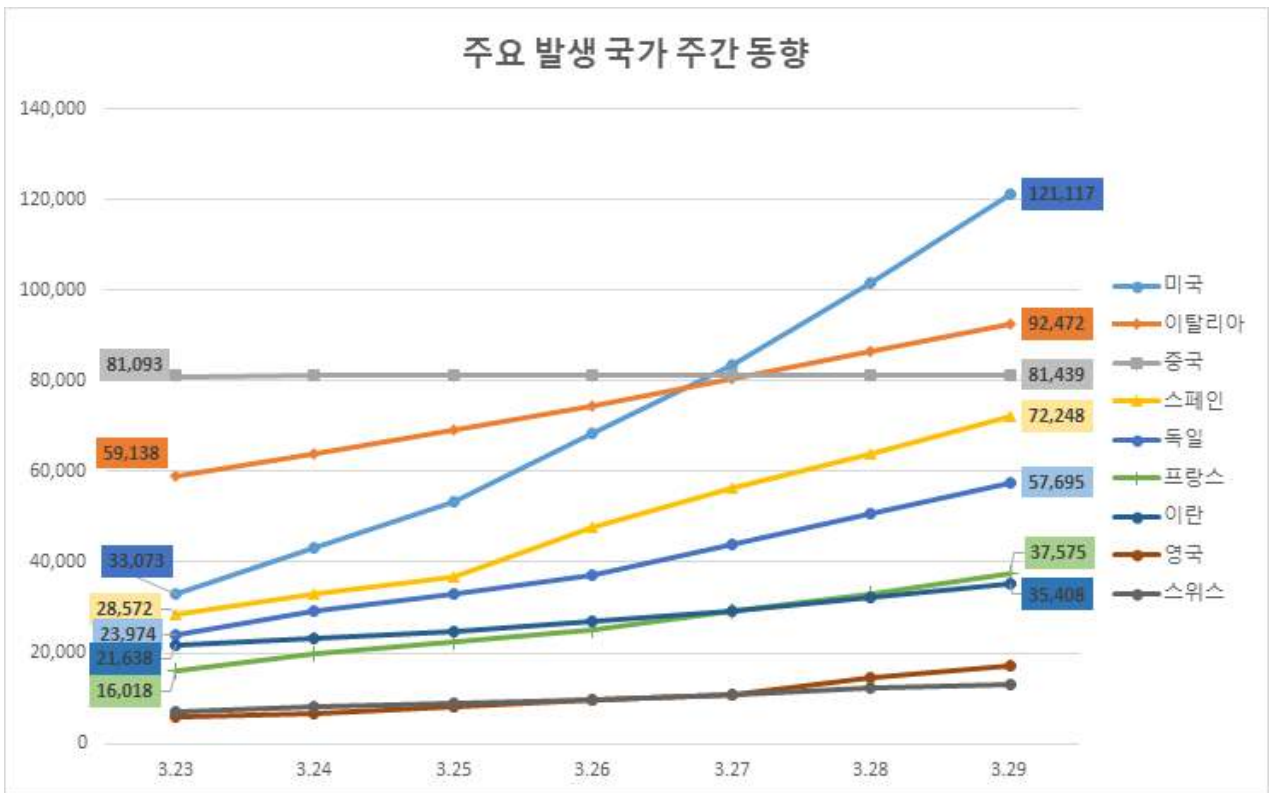
코로나19 발생 현황 (2020. 3. 28. 18:00 기준) (출처) [WHO Situation Report](#)

● **주요 국가별 발생 현황** (2020. 3. 29. 09:00 기준) (출처) [질병관리본부](#)

- 치명률은 이탈리아 10.84%, 스페인 7.88%, 이란 7.11%, 프랑스 6.16%, 영국 5.96%, 중국 4.05% 순으로 높았음. 치명률은 유병기간이 늘어나면서 더욱 증가할 전망
- 전일 대비 확진자 증가율은 미국 19.14%, 영국 17.51%, 프랑스 13.99%, 독일 13.41%, 스페인 12.78%, 이란 9.51%, 스위스 8.65%, 이탈리아 6.91% 순으로 높았음

국가	확진자 수(명)							누적 사망자 수(명)	전일대비 확진자 증가율(%)	치명률(%)
	3.23	3.24	3.25	3.26	3.27	3.28	3.29			
중국	81,093	81,171	81,218	81,285	81,340	81,394	81,439	3,300	0.06	4.05
이탈리아	59,138	63,927	69,170	74,386	80,539	86,498	92,472	10,023	6.91	10.84
미국	33,073	43,214	53,268	65,285	83,507	101,657	121,117	2,010	19.14	1.66
스페인	28,572	33,089	36,673	47,610	56,188	64,059	72,248	5,690	12.78	7.88
이란	21,638	23,049	24,811	27,017	29,406	32,332	35,408	2,517	9.51	7.11
독일	23,974	29,056	32,986	37,323	43,938	50,871	57,695	433	13.41	0.75
프랑스	16,018	19,856	22,302	25,233	29,155	32,964	37,575	2,314	13.99	6.16
스위스	7,014	8,060	8,836	9,765	10,714	12,161	13,213	235	8.65	1.78
영국	5,683	6,650	8,077	9,529	10,658	14,543	17,089	1,019	17.51	5.96

총 국가수	158개국	166개국	169개국	171개국	174개국	174개국	174개국			
전세계 총환자수	287,170	357,080	394,669	445,155	504,806	567,766	636,533			
전세계 총사망자수	12,643	16,006	18,104	20,484	23,116	26,288	29,827			

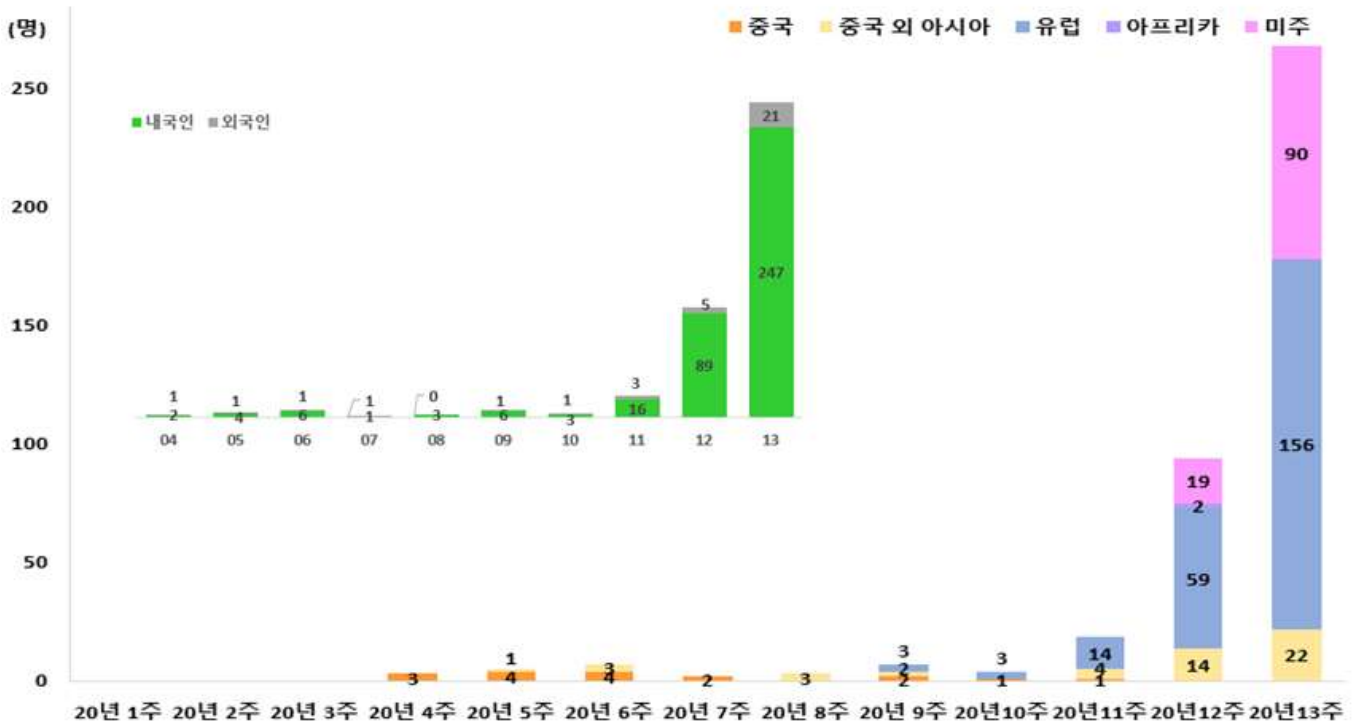


● 해외유입 현황 (2020. 3. 29. 16:00 기준) (출처) 질병관리본부

- 3.29. 0시 기준 신규확진자 105명 중 해외유입 관련 사례 41건(39.0%). 해외 유입 환자들의 숫자가 큰 폭으로 증가하는 추세로 지속적인 유럽/미국 입국자의 검사 강화 예정
- 해외 유입환자 중 90% 이상은 자국민인 것으로 조사됨
- 정부는 기업에게 해외출장자 및 해외 여행력 있는 직원들의 재택근무 시행을 강조
- 유럽 및 미국 지역 입국자는 공항 도착 후 반드시 바로 집으로 귀가하고 가급적 자차를 이용하거나 전용 공항리무진 버스, KTX 전용칸을 이용하고, 이동 중에는 손소독과 마스크 착용 권고

신고주차	확진자수(명)	여행국
04	중국 3	-
05	중국 4	-
	중국 외 아시아 1	일본
06	중국 4	-
	중국 외 아시아 3	태국, 싱가포르
07	중국 2	-
08	중국 외 아시아 3	싱가포르, 말레이시아, 베트남, 캄보디아, 홍콩
09	중국 2	-
	중국 외 아시아 2	태국, 일본
10	유럽 3	독일, 터키, 이탈리아, 프랑스
	중국 1	-
11	유럽 3	이탈리아, 독일, 스페인, 프랑스
	중국 1	-
12	중국 외 아시아 4	필리핀, 태국
	유럽 14	이탈리아, 프랑스, 영국, 스페인, 체코, 폴란드
13	중국 외 아시아 14	태국, 필리핀, 이란
	유럽 59	프랑스, 영국, 이탈리아, 스페인, 네덜란드, 독일, 오스트리아, 스위스, 헝가리, 포르투갈, 아일랜드, (모로코)
	아프리카 2	이집트
	미주 19	미국, 캐나다, 콜롬비아
13	중국 외 아시아 22	필리핀, 태국
	유럽 156	프랑스, 영국, 스페인, 독일, 오스트리아, 아일랜드, 벨기에, 네덜란드, 체코, 헝가리
	미주 90	미국, 콜롬비아·미국, 브라질, 아르헨티나 등

* 신고 기간(주)은 의사환자 신고 일자(주) 기준으로 확진신고 일자와 차이가 있음



● 박원순 시장, 세계 45개 도시 시장 '코로나19 화상회의' 서울의 노하우 공유

- 박원순 시장은 27일(금) 23시15분 시장집무실에서 45개 세계 주요도시 시장들과 '코로나19 공동대응 화상회의'를 갖고, 코로나19 선제적 대응을 위한 서울시의 방역 경험과 노하우를 소개함

* 참석도시로는 서울시를 비롯하여 LA, 런던, 밀라노, 로마, 마드리드 등 3억 6천 만명 도시인구를 대표하는 31개국 45개 시장들이 참여하였음

- 전 세계 96개 대도시로 구성된 글로벌 네트워크 C40(도시 기후리더십 그룹)의 의장인 에릭 가세티(Eric Garcetti) 미국 LA 시장이 먼저 박원순 시장에게 화상회의를 긴급 제안하고 해외에서 많은 관심을 받고 있는 서울시의 코로나 19 방역 및 대응 노하우에 대한 발표를 요청하여 성사됨



출처 : <https://www.flickr.com/photos/c40citieslive/>

* C40(Cities-Climate Leadership Group)는 기후변화에 공동 대응하기 위한 국제기구

* 96개의 회원도시가 가입되어 있으며, 서울시는 2011년부터 운영위원회 위원도시이며 현재 부의장도시로도 활동 중임

- 당초 45분간 진행 예정이었던 회의는 참석자들의 높은 관심으로 약 70분간 진행되었고 박원순 시장은 '과잉대응이 능력대응보다 낫다'는 서울시의 감염병 대응 원칙 아래 신속한 진단시스템 등 우리시의 선제적이고 신속한 대응 정책을 자세히 소개함

* 박원순 시장은 신속한 검진을 위해 드라이브 스루, 워킹스루 같은 선별진료소를 도입하여 의료진과 환자의 감염 위험을 최소화하고, 환자 중증도에 따라 치료시설을 분리 운영하는 등 대응력을 높이기 위한 혁신사례를 소개

* 또, 시민 이동을 통제하지 않으면서 대도시 서울의 도시기능을 유지하고, 확진자 동선 같은 정보를 투명하게 공개해 감염 위험을 차단할 수 있었던 것은 성숙하고 민주적인 시민의식이 있었기에 가능했다고 강조함

- 이 화상회의에서 에릭 가세티(Eric Garcetti) LA 시장은 발표에서 위기상황에서의 도시간 경험 및 노하우 공유를 강조, 살라 밀라노 시장은 밀라노에서 1개월간의 봉쇄 조치 경험을 통해 얻은 주요 메시지와 권고사항을 공유, 시에라리온 프리타운 시장은 낮은 자원, 인구 밀도가 높은 도시 환경에서 대유행을 대비해야 하는 상황상의 어려움에 대해 언급함

* 특히, 유럽에서 가장 힘든 시기를 보내고 있는 이탈리아의 살라 밀라노 시장은 "코로나19 확산을 막고 밀라노시민을 보호하기 위해 최대한의 가능한 노력을 다하고 있다", "위기 이후 도시의 재도약을 위해 반드시 지금 당장 조치가 취해져야 할 것이며 실직자 혹은 임금삭감 등의 고초를 겪는 시민, 취약계층 지원을 위해 상호호호기금(Mutual Aid Fund)을 마련했다."고 밝힘

* 사디크 칸 런던시장은 "도시는 이번 위기의 핵심에 있으며 코로나19 확산 저지를 위해 전 세계적으로 유례없는 조치가 필요할 것." "각국의 사례들을 공유하고 배워야 하며 감염병이 미치는 영향을 최소화하기 위해 런던은 해외 파트너 도시들과 함께 협력할 준비가 되어있다"고 전함

* 또한 앤 이달고 파리 시장은 "파리시는 봉쇄조치를 원칙으로 감염병 확산 억제와 시민 보호에 임하고 있다" "매일 밤 에펠탑에 코로나19에 맞서 싸우는 파리시민과 의료진을 격려하기 위한 메시지를 띄우고 있으며, 시민들에게 '집에 머물 것'을 재차 강조하고 있다."고 말함

- 이 외에도 인도네시아 자카르타, 미국 샌프란시스코, 인도 델리, 콜롬비아 보고타 등 해외각국의 주요도시 시장들은 현재 도시의 코로나 상황과 대응책을 알리며, 서울시의 우수한 대응정책에 대해 높은 관심을 보였음

* 서울시는 앞서 지난 16일, 전 세계 71개 자매우호도시 시장들에게 시장 명의로 서한을 보내 서울시와 국내 코로나 대응상황을 적극적으로 소개한 바 있으며, 서한을 받은 여러 도시에서 서울시 코로나 대응정책에 대한 정보공유 요청이 이어지고 있음

- 에릭 가세티(Eric Garcetti) LA 시장은 이번 회의가 일회성에 그치는 것이 아니라 정보 공유 플랫폼 등을 통해 지속적인 협력을 이어 나갈 것을 제안하며 회의를 마무리 하였음

- 박원순 시장은 "오늘 화상회의를 통해 코로나19의 확산으로 전 국가가 심각한 위기에 처해 있는지 체감할 수 있었고, 코로나19와 같은 전 세계적 문제 해결 위해서는 국가간, 도시간 연대가 무엇보다 중요하다"며 "서울시는 코로나19 방역역과 대응 과정에서 쌓은 경험과 노하우를 국제사회와 적극 공유해 세계적 위기상황을 공동 대처해나가겠다."고 밝힘

● 200만 아동 양육 가구에 1인당 40만원 아동돌봄쿠폰 지급

- 보건복지부는 코로나19로 위축된 지역경제를 활성화하고 아동양육가구의 부담을 줄이기 위해 ‘아동돌봄쿠폰’을 지급할 계획이라고 밝힘

- * 아동돌봄쿠폰은 아동수당을 지급받는 만 7세 미만의 자녀를 둔 가구에 아동 1인당 40만 원 상당의 상품권 등을 국비로 긴급 지원하는 사업으로, 지난 3월 17일 국회에서 통과된 코로나19 대응 추가경정예산에 반영되었음(1조539억 원)
- * 지원대상은 3월 말에 아동수당을 받은 전국 263만 명의 아동이 있는 약 200만 가구임

- 아동돌봄쿠폰은 지방자치단체별 여건에 맞게 전자상품권, 지역 전자화폐(모바일 또는 카드방식), 종이상품권(지역사랑상품권 등) 형태로 지급됨

- 보건복지부는 229개 기초자치단체(시군구)에 전자상품권, 종이상품권, 지역 전자화폐 방식을 제시하여 지역의 여건에 맞는 지급방식 조사를 마무리했음

- * 조사 결과, 229개 시군구 중 192개 지방자치단체가 전자바우처형을 선택하였고, 9개 지역은 지역 전자화폐, 28개 지역은 종이상품권 형태로 지급할 계획인 것으로 파악됨

아동돌봄쿠폰 지급
263만 명의 아동에게 한시적으로 상품권 등을 지급합니다!
* 코로나19로 인한 아동양육에 따른 경제적 부담 경감과 지역경제 활성화를 도모하기 위해 아동돌봄쿠폰을 지급합니다.

지원 대상
* 20.3월 기준 *
만 7세 미만 아동
아동수당 수급대상자
* 코로나19 추정 예산이 의결된 날이 속하는 달

지원 내용
4개월분 상품권 등
40만 원 상당 지급
아동 1인 기준

지급 방식

전자상품권 192개 지역	신청없이 자동지급
지역전자화폐 9개 지역	온라인 또는 주민센터 방문 신청
종이상품권 28개 지역	* 지자체 여건에 따라 지급일정 상이

* 보건복지부 관계자는 코로나19 대응을 위한 '사회적 거리 두기'에 노력하는 상황에서, 읍면동 주민센터나 지역화폐 영업점을 방문하지 않아도 된다는 점, 지급 즉시 사용할 수 있다는 점 등을 각 지방자치단체에서 고려한 것으로 판단된다고 밝힘

- 전자상품권은 대상자들이 사용하고 있는 정부지원 카드(아이행복카드, 국민행복카드)에 현금처럼 사용할 수 있도록 카드포인트를 자동으로 제공하는 방식임

- * 읍면동 주민센터 또는 영업점에 방문할 필요 없이 포인트 형태로 지급하고, 현금과 같이 사용할 수 있도록 마련되었음
- * 보건복지부는 농협, 롯데, 비씨, 삼성, 신한, 우리, 하나, KB국민 등 카드사들과의 협력체계를 구축하고 이번 코로나19 대응 긴급 전자상품권 지급을 위한 시스템을 준비하고 있음

[전자상품권 지급절차]

- 전자상품권이 지급되는 192개 시군구에 거주하는 대상자는 아동 1인당 40만 원 상당의 아동돌봄쿠폰이 현재 사용하고 있는 아이행복카드 또는 국민행복카드에 포인트 형태로 자동 지급됨

- (신청 절차) 전자상품권 제공 지역에서 아동수당을 지급받는 대상자들은 읍면동주민센터나 카드사 영업점 등에 직접 방문해 신청할 필요 없음

- * 아이행복카드나 국민행복카드를 가지고 있지 않은 보호자(약 3%)들은 4월 6일부터 복지로 또는 읍면동 주민센터에서 기프트카드를 신청할 수 있으며, 신청 시 작성한 주소지로 배송할 계획임
- * 기프트카드는 신용카드, 체크카드 기능이 없이 아동 1인당 40만 원이 입금되어 있는 별도의 선불카드임
- * 보건복지부는 어린이집·유치원 가정통신문, 온라인 등을 통해 사업을 홍보하고, 다음 주말(4월 3일 경)부터 대상자들에게 개별적으로 문자메시지 등을 보내 포인트가 지급되는 카드를 안내할 계획임

- (사용) 사용자의 편의와 지역경제 활성화 모두를 고려하여, 해당 지역 광역자치단체(사도)에서 모두 사용할 수 있음

- * 다만 소상공인 등 지역경제 활성화를 위해 백화점, 대형마트, 온라인쇼핑몰, 유흥업소 등 일부 매장에서의 사용은 제외됨

- (지급시기) 전자상품권은 시스템 준비를 거쳐 최대한 빠르게 대상자가 사용하는 카드에 지급되도록 준비중이며, 이따도 보도자료와 문자메시지를 통해 별도로 안내할 계획임

[지역 전자화폐 및 종이상품권 지급절차]

- 아동돌봄쿠폰을 지역 전자화폐로 제공하는 시군구(9개)에 거주하는 대상자는 해당 시군구의 안내에 따라 신청해야 함
 - * 지역 전자화폐는 각 시군구에서 카드, 앱 등을 통해 상품구매 시 화폐처럼 지역 내에서 사용할 수 있는 결제수단
- 아동돌봄쿠폰을 지역전자화폐로 제공하는 경기도 성남시, 충남 아산시 등 9개 지방자치단체는 각 지역에서 사용하고 있는 전자화폐방식에 따라 신청방법과 지급시기가 다름
- 대상자는 해당 시군구의 신청방법, 지급시기 안내에 따라 4월 초부터 온라인 또는 방문신청 후 지역 전자화폐를 통해 쿠폰을 받을 수 있다.
- 종이상품권을 지급하는 경북 안동시 등 28개 시군구는 지역사랑상품권이 준비되는 4월 초부터 읍면동 주민센터에서 40만 원의 지역사랑상품권을 지급함
 - * 대상자가 읍면동 주민센터에 방문하면 본인확인 후 간단한 신청서 제출을 거쳐, 바로 지역사랑상품권을 받도록 할 방침임
- 한편, 이번 아동돌봄쿠폰은 상품권 형태로 지급되나, 아동양육시설 등에 보호하고 있는 약 4,000명의 만 7세 미만 아동들에게는 디딤씨앗통장을 통해 현금으로 지원할 계획임
- 정부는 이번 아동돌봄쿠폰 지급을 통해 코로나19로 어려움을 겪고 있는 소상공인, 영세자영업자 등 지역 경제를 활성화하고, 아동을 양육하는 가구의 경제적 부담을 완화할 것으로 기대하고 있음

● 보건복지부, WHO에서 한국의 방역 대응 경험 공유

- 보건복지부는 3월 27일(금) 세계보건기구(WHO)가 개최하는 코로나19 정례브리핑에 화상으로 참석하여 WHO와 각 회원국을 대상으로 한국의 방역 대응 현황과 경험을 공유하였음
 - * 제네바 WHO 본부에서 주 1회 개최, WHO 및 각 국의 대응 현황 등을 공유
- 이는 WHO 사무총장(DR. Tedros Adhanom Ghebreyesus)이 각 국가별 경험 공유를 제안하자, 네덜란드에서 한국의 발표를 요청한데 따른 것임
- 그동안 정례브리핑은 WHO의 발표와 질의응답으로 진행되어 이처럼 개별 국가의 보건부 장관이 직접 참석하여 사례를 공유하는 것은 이례적인 경우이며, 우리나라 외에도 중국, 일본, 싱가포르의 보건부 장관이 참석해 발표함
 - * 미국, 인도, 이탈리아 등 40여 개 국가의 보건부 장관을 비롯한 다수의 회원국에서 발표를 청취하였음
- 보건복지부는 이번 정례브리핑에서 세계 각국이 코로나19를 대응해 나가는데 실질적인 도움이 될 수 있도록 “코로나19 바이러스 특성에 맞게 방역체계를 갖추어 대응하는 것이 중요하다”고 강조하였음
 - * 보건복지부 박능후 장관은 각국이 미리 대비하고 감염병 위기를 조기에 극복할 수 있도록, 코로나19의 강한 전파력으로 인해 우리가 초기에 겪었던 상황과 어떻게 극복하고 대응해왔는지를 설명함
 - * 감염 위험이 높은 대상에 대해 “폭넓게 진단 검사를 실시하여 환자를 조속히 찾아내고, 확진자의 중증도를 분류하여 환자 상태에 따른 적절한 처치가 이뤄지도록 함으로써, 의료자원의 효율적 활용으로 치명도를 낮추고 의료체계의 붕괴를 막을 수 있다”고 제언하였음
- 또한, 세계화와 다원화를 기반으로 한 민주주의 국가에 부합하는 한국의 감염병 대응 체계의 특징을 소개하였음
 - * 감염병 대응에 있어서 무엇보다도 개방성과 투명성에 기반한 시민의 참여를 전제로, 우리가 가진 모든 역량을 총동원하여 최첨단 정보통신기술(ICT) 등 창의적이고 혁신적인 방법으로 코로나19에 대응하고 있음을 강조
 - * 또한 중앙정부와 지방정부가 역할 분담 하에 협조하고 ▲의료계를 비롯한 사회 각계, 시민 한 사람 한 사람이 함께 노력, ▲고도로 상호 연결된 세계 경제에서는 국가 간 이동과 교류를 최대한 보장하면서 국제 공조를 통하여 감염병 확산을 저지하는 것이 필요, ▲내외국인, 인종 등에 대한 차별과 배제보다는 연대와 협력 속에 감염병 확산을 차단하고 진료를 지원하는 등 포용적 접근이 중요하다고 언급함
- 보건복지부 박능후 장관은 “대한민국은 국제사회 일원으로서 세계적인 감염병 위기극복에 기여하겠다”고 강조하며, 진단키트 수출 확대, 인도적 협력 방안 모색 등 다각적인 노력에 대해서도 언급하였음
- WHO 마이크 라이언 사무차장은 이날 브리핑을 마무리 지으며 “환자를 조기 발견하고, 접촉자를 신속하게 격리하며, 시민들이 자발적으로 적극 참여하는 한국은 COVID-19 대응에 있어서 WHO가 구상하고 추구하는 모든 요소와 전략을 이미 잘 구현하고 있다.”고 평가하였음

● '새로운 일상, 생활방역' 준비 상황

- 중앙재난안전대책본부는 '강화된 사회적 거리두기'를 통해 우리 보건 의료 시스템과 사회가 준비가 되었을 때, '생활방역' 체계로 전환할 수 있도록 미리 생활방역 체계를 준비하고 있음
 - * 사회적 거리두기를 실천한 이후 신규 확진자가 증가하는 속도는 둔화되고, 하루 완치자 숫자가 확진자 숫자를 초과하는 날이 16일째 지속되고 있음
 - * 그러나 여전히 국내에서 집단 감염 사례가 나타나고 해외 유입환자도 증가하는 등 코로나19 대응에 소홀할 수 없는 상황임
 - * 이에 따라 앞으로는 코로나19 대응이 장기화 될 것에 대비해, 개인 위생과 사회적 거리두기를 일상과 조화를 이루는 수준으로 꾸준히 지속할 수 있도록 미리 계획을 세우는 것이 필요함
- '생활방역'은 백신이나 치료제가 개발되어 코로나19의 세계적 대유행이 종료되는 시점까지, 우리나라의 병원과 의료인들이 감당할 수 있는 수준으로 코로나19 환자 규모를 억제하는 것을 목적으로 함
 - * 따라서 '생활방역 지침'에는 일상생활이나 경제활동과 조화를 이룰 수 있는 개인·환경 위생관리 수칙과 사회적 거리두기 핵심 수칙을 담을 계획임
 - * 생활방역에 대해 국민이 실제로 궁금해하는 점들을 알아보기 위해 온라인 설문조사를 실시하였고, 2,200명을 넘는 분들이 소중한 의견을 주신 만큼 지침에 적극 반영하고 있음

- 1) 코로나19 바이러스의 특징인 증상이 거의 없는 초기부터 감염력이 강하고 비말을 통해 감염되는 점을 반영하여 일상생활에서 국민이 반드시 지켜야 할 핵심수칙 5가지를 정하고, 각 수칙별로 3~5개의 실천방안을 구체적으로 제시
- 2) 또한 핵심수칙에 근거하여 대상별, 장소별, 상황별 세부지침을 만들어 국민이 일상생활에서 실천할 수 있도록 구성할 계획
- 3) 특히 온라인 설문조사에서 많은 국민이 궁금해했던 언제 마스크를 써야 하는지, 어떻게 소독을 하는 것이 적절한지 등에 대한 내용은 별도 지침을 만들어 제공할 예정임

- * 더불어 생활방역 지침은 강력한 사회적 거리두기 시기와 달리 처벌이나 강제 수단을 동반하기 보다는, 시민의 자발적인 실천을 유도할 수 있도록 제도적, 재정적 지원체계를 함께 마련해 국민에게 권고하는 지침으로 구성할 예정임
 - * 이를 위해 중앙재난안전대책본부는 생활방역과 관련된 모든 부처와 머리를 맞대고 힘을 모아 제도개선 과제와 지원 방안을 발굴하고 논의·협약하는 과정을 거치고 있음
- 또한, 의학적인 전문성뿐만 아니라 사회적으로도 국민이 받아들일 수 있는 지침과 지원체계를 마련하기 위해, 의학방역 전문가와 노사시민사회 대표가 참여하는 사회적 합의기구를 만들어 운영할 계획임
 - * 현재 사회적 합의기구에 참여해 국민 의견을 적절히 대변할 수 있는 사회 각 부문 인사들을 위촉하고 있음

● 해외입국자 방역관리 강화방안

- 중앙재난안전대책본부는 최근 해외 여러 국가에서 확진자 발생이 증가하고 해외유입 환자가 증가함에 따라 해외입국자에 대한 방역관리를 강화할 계획임
 - * ① 모든 국가 입국자는 14일 자가격리를 원칙으로 하고, ② 국익, 공익 목적의 예외적 사유를 제외한 여행 등 단기체류 외국 인도 입국 후 14일간 시설격리하며, ③ 격리 시설 이용 시 비용 징수 등을 도입하는 방안을 마련함
- 먼저, 해외에서 입국하는 사람은 내·외국인 모두 2주간 자가 또는 시설에서 격리함
 - * 현재는 유럽 및 미국발 입국자만 자가격리하고 있으나, 앞으로는 모든 국가에서 입국하는 국민, 장기체류 외국인도 원칙적으로 입국 후 14일간 자가격리할 예정
 - * 그동안 자가격리 없이 능동감시만 실시했던 단기체류자도 원칙적으로 자가격리를 실시하도록 함
 - * 짧은 체류기간 동안 무증상이 활성화되거나 증상이 미약해 모바일 자가진단 앱(복지부) 신고가 미흡할 경우 감염 전파 가능성이 있고, 현재 해외 역유입 위험이 큰 상황을 고려하여 국익과 공익을 위해 방문*하는 경우 등 예외적 사유를 제외하고 자가격리를 하도록 함
 - * 단기체류자도 자가격리 기간이 적용되는 만큼 꼭 필요한 경우에만 입국할 것으로 예상되며, 예외적으로 자가격리대상에서 제외된 경우에도 강화된 능동감시를 실시함
 - * 모바일 자가진단앱(복지부)에 증상 여부 입력 및 매일 통화 확인
 - * 따라서 조치가 시행되면, 예외적인 경우를 제외하고 모든 내·외국인이 자가격리를 해야 함
 - * 자가격리를 위한 거주지 등이 없거나 적절치 않은 경우에는 국가(또는 지방자치단체)가 준비한 격리 시설을 이용할 수 있도록 하여 격리 대상이 자가격리 이행을 할 수 없는 상황이 없도록 했다. 이 경우 내·외국인 모두 이용 비용을 징수할 계획임
- 해외입국자에 대한 진단검사 범위도 확대하여 적용할 계획임
 - * 공항 검역과정에서 발견되는 유증상자와 유럽발 외국인 입국자는 현재와 같이 검역 과정에서 진단 검사를 실시하여 음성을 확

인한 후 자가격리를 실시함

- * 유럽발 내국인 입국자는 귀가 후 3일 이내 보건소에서 검사 실시(기존과 동일)
 - * 이 외 자가격리자는 격리기간 중 증상발현 시 관할 보건소에서 검사한다.
 - * 또한 최근 14일내 입국한 해외입국자에게는 각 지방자치단체에서 문자메시지 등으로 안내하여 입국일로부터 14일간 자가격리를 권고하고, 증상발현 시 보건소에서 진단검사를 받도록 할 계획임
- 이러한 조치는 4월 1일 0시 이후 입국자부터 적용되며, 해제 시기는 향후 전 세계 유행상황, 국가·지역별 위험도 등을 평가해 결정할 계획임

● 미국발(發) 입국자 검역 진행 상황

- 미국발 입국자에 대한 검역을 강화한 첫날인 3월 27일(금)에는 총 1,294명이 미국에서 입국하였으며, 유증상자는 87명, 무증상자는 1,207명으로 분류됨
- 유증상자는 내외국인에 관계 없이 공항에서 진단검사 실시 후 임시대기시설(4개소)에서 대기 중에 있음
 - * 검사 결과 양성으로 판정이 되면 병원 또는 생활치료센터로 이송하여 치료를 받게 되고, 음성으로 확인되면 퇴소하여 14일간 자가격리를 하게 됨
- 입국 시 증상이 없는 내국인 및 장기체류 외국인인 14일간 자가격리에 들어가며, 증상 발생 시 코로나19 진단검사를 실시하게 됨
- 미국발 입국자는 현재 약 80% 내외가 내국인으로 유학생, 출장, 주재원과 가족, 교민 등이 이에 해당함
 - * 3.27 미국발 입국자 1,294명 중 내국인 1,109명(86%)
- 중앙재난안전대책본부는 미국발 국내 입국자 중 코로나19 확진자 추이 등을 모니터링하고 있으며, 필요한 경우 즉시 추가적인 검역 강화 조치를 시행할 계획임

● 해외입국자(자가격리자) 교통 지원 방안

- 중앙재난안전대책본부는 공항에서 자택까지 이동하는 유럽 등 해외입국자에 대해 감염병 예방을 위한 교통지원 대책을 추진함
- 유럽 등 해외입국자에 대해서는 승용차를 이용한 귀가를 적극 권장하되, 승용차 이용이 어려운 경우 전용 버스와 열차를 이용하여 수송할 계획임
 - * 관련된 내용은 입국자들에게 현지 출발 공항 출국 수속(Check-In) 및 비행기 내에서 2회 이상 적극 안내
- 우선, 공항에서 승용차를 이용하는 입국자는 공항 주차장까지 최단 동선으로 안내하고, 승용차를 이용하지 않는 입국자는 수도권과 그 외 지역으로 구분하여 대책을 마련함
 - * 수도권은 입국자 전용 공항리무진 버스를 서울, 경기, 인천 등 16개 주요거점 지역에 수송한 후 승용차 등을 이용해 귀가 하도록 함
 - * 또한, 수도권 외 지역은 광명역까지 공항버스로 우선 수송한 후 KTX 전용칸을 이용하여 각 지역거점역사로 이동하고, 승용차를 이용하여 귀가하거나 지자체가 별도 수송지원을 할 계획임
- 이러한 교통지원 방안은 공항버스 증차, 열차편성 조정, 승차장 정비 등을 위해 3월 28일(토)부터 시행할 예정이며, 공항 버스와 KTX 운임은 통상 운임과 동일하게 이용자가 부담하게 됨

● 코로나19 국제협력연구를 위한 자료 개방

- 정부는 코로나19 연구용 자료 수요가 국제적으로 증가함에 따라 건강보험심사평가원 청구 자료를 공개하고, 관련된 연구 성과를 공유 및 활용할 수 있도록 할 계획이라고 밝힘
 - * 자료개방 전용 누리집 주소 : <https://covid19data.hira.or.kr>
- 주요국 정부 및 연구기관 등에서 코로나19 상황 평가 및 방역 정책 수립을 위해 우리나라 자료를 요청해오며 따라, 진단 검사·약제 사용·진료 비용 등에 대한 상세 자료를 연구용으로 가공하였음
- 이를 통해 기존 만성질환자 등 고위험군의 위험도를 정량화하여 질병 예후에 대한 예측모형을 개발하고, 각 국가 대응 과정에서 효율적인 자원 배분 및 치료 효과 확인을 위한 기초자료로 활용되기를 기대함

● 방호복 국내 생산 기반 확대계획

- 의료현장 최일선에서 일하고 있는 의료진의 감염예방을 위한 방호복의 안정적 수급을 위해 국내 생산 기반을 확대해 나감
 - * 그간 방호복은 국내 원단을 동남아 등 해외에서 임가공 생산 후 국내로 수입하는 방식이었으나, 국내 안정적 수급을 위해 국내 봉제업체 활용 방식으로 전환할 계획임
 - * 팬데믹 이후 각국의 방역물품에 대한 수요 급증과 수출 제한으로 글로벌 분업 체계를 통한 완제품 조달이 불확실한 상황에서 마련한 조치임
 - * 지역 봉제조합 및 국내 소규모 봉제업체와 협업하여 4월 155만 벌, 5월 이후 월 200만 벌 등 4월 이후 필요량 대부분을 국내 생산으로 조달할 계획임
- 또한 방역물품 주요 업체를 장기적인 주요 거래선으로 관리하고, 경쟁력 강화 지원 방안도 마련함
 - * 장기 구매계약을 체결하여 업체의 생산 예측성을 높이는 한편, '재고순환 계약'을 통해 총 비축물량 내에서 매년 신규 생산 방호복으로 일정량을 교체토록 하여 내구연한을 관리해 나감
 - * 국내 방호복 산업기반을 강화하기 위해 국제 방호복 인증 기준 충족을 위한 기술지원 등 경쟁력 강화 지원책도 함께 추진할 예정

● 실내체육시설 등 사회적 거리 두기 이행상황 점검

- 중앙재난안전대책본부는 실내체육시설(체력단련장, 체육도장, 무도장, 무도학원), 노래연습장, 피시방의 사회적 거리 두기 이행 상황을 확인하였음
 - * 현재 실내체육시설은 전국 공통으로, 노래연습장과 피시방은 14개 시·도(서울, 울산, 제주 제외)에서 운영제한 업종으로 지정
- 정부와 지자체, 유관기관 등의 실내체육시설 1,500개소 긴급안전점검(3.16.~4.10.) 등을 포함하여, 전국의 실내체육시설과 노래연습장, 피시방에 대해 합동 점검을 집중 실시하고 있음
- 점검 결과 대부분의 시설이 발열자 출입제한, 손소독제 비치 등 준수사항을 이행하고 있는 것으로 확인되었으며, 각 지자체는 일부 미흡한 시설에 대해 행정지도 등으로 적극 시정조치를 유도하고 있음
- 사회적 거리 두기의 효과를 높이기 위해 앞으로도 정부, 지자체, 유관기관 등은 합동점검을 지속 추진할 계획임

● 학원 등 감염 관리 방안

- 중앙재난안전대책본부는 학교 휴업기간 중 학원 휴원을 지속적으로 권고하고, 학원, 교습소 등을 대상으로 한층 강화된 감염병 예방 지침을 마련하여 안내(3.24.)하였음
- 중·대형학원(영·유아 어학원 포함), 기숙학원 등에 대해서는 교육청·소방서 등과 함께 합동점검을 지속적으로 실시(3.25.~)하고 있음
- 이와 별개로, 시·도가 학원·교습소를 '운영제한 업종'으로 지정한 지역은 총 7개이며, 지자체 및 시도교육청과 협력하여 학원의 방역점검을 철저히 할 것임을 밝힘
 - * 전북(3.22.), 서울·충남·대구·경남(3.23), 경기·인천(3.24)
- 또한, 학생들 사이의 접촉 최소화를 위해 한시적(학교 휴업기간 중)으로 원격수업을 활성화하고, 이를 위해 일반학원의 원격학원 등록절차 간소화·신속화를 추진하고 있음

● 종교시설 사회적 거리 두기 점검

- 중앙재난안전대책본부는 자발적인 종교행사 자제를 위하여 종교계와 긴밀히 소통하면서, 종교시설의 사회적 거리 두기 이행상황을 확인하고 있음
- 지도자·교단과의 소통을 지속하고 있을 뿐 아니라 종교계 전체의 협조를 위한 홍보를 강화하였으며, 주요 종교시설을 방문하여 현황을 파악하고 예방수칙 등을 안내하는 등 지속적인 노력을 기울이고 있음
 - * 문체부 현장점검 - ▲ 1차 : 2.19~29 / ▲ 2차 : 3.16~31
 - * 지자체 현장점검 - 3.22~25 (44,296개소), 5356개소 행정지도, 581개소 행정명령
- 종교계에 방역 차원의 사회적 거리 두기 실천과 관련하여 적극적인 이해와 동참을 요청, 코로나19 상황이 안정될 때까지 종교계가 자체적으로 실천할 수 있는 방안 협의하는 등 지속가능한 사회적 거리 두기 실현을 위해 긴밀히 소통할 예정임

일자	국내 발생(명)	정부	서울시
'20.01.03.	-	· 질병관리본부, 「우한시 원인불명 폐렴 대책반」 가동 - 우한시 발 항공편 입국자 검역 강화 - 중국 보건당국, WHO와 긴밀한 협력체계 유지 - 우한 방문 또는 체류자 발열, 호흡기증상 시 1339 신고 당부	
'20.01.08.	-	· 국내 조사대상 첫 유증상자 발생 - 중국 국적 36세 여성 1명, 유증상자 분류되어 격리, 치료, 검사 실시 - 접촉자 역학조사 및 모니터링 시작(29명)	
'20.01.11.	-	· 첫 유증상자 PCR 검사 결과 음성 - 유증상자 및 접촉자 모니터링 종료	-
'20.01.13.	-	· 질병관리본부, 신종코로나바이러스 분석·검사법 개발 착수	
'20.01.16.	-	· 질병관리본부, 신종코로나바이러스 지역사회 대응 강화 - 중국 우한시 방문자 중 14일 이내 유증상자 신속한 사례분류, 진단검사 - '신종 코로나바이러스 대응절차(3판)' 배포('20.1.17.) - 각 시·도 대책반 구성, 설 연휴 비상방역근무체계 가동 - 시도 보건환경연구원에 PCR 검사 이관, 지역별 신속검사 가능하도록 계획	
stage 1 중국 유입, 국내 첫 확진환자 발생			
'20.01.20.	확진:1(+1)	· 신종코로나바이러스 감염증 국내 첫 확진환자 발생 - 35세 여성(중국국적) 인천공항 검역과정 발열 등 유증상	· 서울시 확진자 최초발생 ※ 공식자료 기반 후향적 확진일자 재추정
'20.01.23.	확진:1(-) 확진:1	· 질병관리본부, 감염병 위기경보 수준 '주의' 단계로 상향	
'20.01.24.	확진:2(+1) ※미발표	· 신종코로나바이러스 감염증 두 번째 확진자 확인 - 중국 후베이성 우한시 근무자(55세, 한국인 남성), 김포공항 검역과정 유증상 확인 · WHO 긴급위원회 "아직 국제공중보건위기상황 아니야"	· 서울시 '신종 코로나 방역대책 반 가동' 선언후 24시간 대응
'20.01.26.	확진:3(+1) ※미발표	· 신종코로나바이러스 감염증 세 번째 확진자 확인 - 후베이성 우한시로부터 입국한 한국인(54세 남성), 1.20. 귀국 · 질병관리본부, 중국 전역 검역대상 오염지역 지정, 사례정의 확대 - 의사환자 및 조사대상유증상자 사례정의 확대로 격리 및 감시대상자 큰 폭 증가	-
'20.01.27.	확진:4(+1) ※미발표	· 신종코로나바이러스 감염증 네 번째 확진자 확인 - 후베이성 우한시 방문 후 귀국, 55세 남자 한국인 · 보건복지부, 감염병 위기경보 단계, "주의→경계" 격상 · 보건복지부, 「 신종 코로나바이러스 감염증 중앙사고수습본부 」 설치 - 국립중앙의료원, 신종 코로나바이러스 감염증 대응으로 기능 전환	-
'20.01.28.	확진:4(-) ※미발표	· 최근 14일내 중국 우한 입국자 전수조사 실시 · 지역사회 확산 방지 위해 대응체계 강화 - 지자체별 선별진료소 추가 확대(1.28. 현재 288개 운영) - 1339 상담센터 상담 인력(27명→170명) 추가 확보 - 감염병관리병상 추가 확보 계획 수립(국가지정입원치료병상 29개 병원, 161 병실) - 민간의료기관 신종코로나바이러스 검사 가능 하도록 기술과 자료 제공 - 신종 코로나바이러스감염증 대비 어린이집 등 대응요령 배포 · WHO 신종코로나바이러스 감염증 위험 수위 '보통→높음'으로 조정	· 보건소(25개), 시립병원(4개) 선별진료소 운영 · 격리병상 7개 상시 가동 준비 · 중국동포 밀집지역 임시 신고·지정 센터 지정 · 예방 등 시민 집중 홍보 안내 강화
'20.01.30.	확진:6(+2) 확진:4	· 신종 코로나바이러스 추가 환자 2명 확인, 첫 2차 감염 사례 발생 - 우한 방문 후 귀국(32세 남자 한국인), 세 번째 확진자 접촉자(56세 남자 한국인) · 문재인 대통령 주재 「신종 코로나바이러스 감염증 대책 종합점검회의」 개최 - 검역인력 확충, 보건소 기능 감염병 중심으로 전환, 격리 시 보상 등 범부처 총력 대응 · 민간 협력으로 진단 빠른 '실시간유전자 증폭검사' 구축·검증·평가 완료 - real time RT-PCR, 1회 검사로 확진, 6시간 이내 결과 확인 가능 - 1.31.부터 전국 18개 보건환경연구원에서 검사 실시 · 의료기관 DUR, ITS를 통한 환자 해외 여행력 확인 - DUR(의약품안전사용서비스), ITS(해외여행력 정보 제공프로그램)	· 중국 우한시 입국자 208명 전수 조사 진행 · 관광 위기관리TF 체계 구성 · 서울시, 신종코로나바이러스 감염증 상황 매일 유튜브 생방송 실시 · 서울시 소방재난본부, 신종코로나바이러스 의심환자 이송지 원반 확대 운영
'20.01.31.	확진:11(+5) ※미발표	· 우한교민 368명 1차 입국 , 유증상 18명 · 질병관리본부 확진자 역학조사 경과발표, 접촉자 자기격리 및 심층조사 시행 · "신종 코로나바이러스 대응 실험실 생물안전 잠정기준" 안내 · 보건소 선별진료서 이동형 X-ray 장비 구매 188억원 지원 · 중앙사고수습본부, 확진자의 확인되지 않은 개인정보 확산 사건 수사 의뢰 · WHO 현지시각 1.30. " 국제보건위기상황 " 선포	· 선별진료소 58개소 확대 - 시립병원 4개소 추가 - 서울의료원 응급실 유증상 전용응급실로 전환 - 이동 선별진료소 7개 설치 지원 · 역학조사단 4→11명 확대 · 검사가능 강화

코로나19 발생 현황 및 정부 대응 요약

일자	국내 발생	정부	서울시
'20.02.01.	확진:12(+1)	<ul style="list-style-type: none"> · 중앙사고수습본부 회의 관계부처 합동 확대 개편 - 중국 유학생, 여행자, 근로자 등 관련 방역 관리방안 범부처적 안건 논의 · 우한교민 333명 2차 입국, 유증상자 7명, 국립의료원 이송 · 마스크와 손소독제 매점·매석 금지하는 고시가 법제처 검토 완료 	
	※미발표		
'20.02.02.	확진:15(+3)	<ul style="list-style-type: none"> · 중앙사고수습본부, 전국 선별진료소 288개→532개로 대폭 확대 · 1339 상담인력 (1.31.)38명→126명(2.1.)→188(2.4.) 계획 · 우한입국 교민 총 701명 검체 채취 검사, 1차 입국자 1명 확진 - 경찰인재개발원(아산)에 520명, 국가공무원인재개발원(진천)에 156명 입소 - 입국일로부터 14일간 격리, 종료 후 한 차례 더 진단검사 시행 	
	※미발표		
'20.02.03.	확진:15(-)	<ul style="list-style-type: none"> · 중앙사고수습본부 본부장(차관→장관)주재로 격상 · 중국 후베이성에서 입국하는 모든 외국인 입국 제한조치(2.4.0시부터) · 제주 무사증입국제도 일시 중단 · 중국 전용 입국장 별도 설치, 특별입국절차 진행 - 특별입국절차: 중국에서 입국하는 모든 내외국인 거주지, 실연락처 확인 후 입국 허용 · 밀접접촉자, 일상접촉자 구분 폐지, '접촉자' 전원 자가격리 조치 · 중국 유입 추정 9명, 일본 확진자 접촉 1명, 국내 2차 감염 5명 	<ul style="list-style-type: none"> · 서울시, 소상공인 피해 최소화 - 기금 자금 5,000억원 지원 - 금리 0.5%p인하 등 - 관광객 집중지역 방역소독 · 대외협력기금 2억원 지원 - 우한교민 격리 주변 지역 의약품 지원
	※미발표		
'20.02.04.	확진:16(+1)	<ul style="list-style-type: none"> · 신종코로나바이러스 진단시약 긴급사용 승인, 의료기관까지 검사 확대 - 지역사회 확산 방지, 조기 진단위해 2.7.부터 민간 의료기관에서 검사 가능 · 1339, 129, 공단 상담센터 등 유관기관 포함 총 596명 상담 배치 · 우한지역 입국자 명단 서울시 송부, 소재 및 위치 파악 전수조사 협업 · 집단시설다중이용시설 등 대응지침 배포 - 중국 전 지역 다녀온 직원 및 이용자 14일간 업무 배제, 등원 중단 권고 - 전 부처의 집단시설 및 다중이용시설에 적용 · 16번째 환자, 태국 여행 후 확진(태국 정부 확진자 관련 자료 공유 요청) 	<ul style="list-style-type: none"> · 지하철 버스, 택시 감염 예방 본격 돌입 - 대중교통 대대적 방역 · DDP 예방을 위한 특별방역 - 방역 매주 실시 - 열화상 카메라, 세정제 등 배치
	※미발표		
'20.02.05.	확진:19(+3) 완치:1(+1)	<ul style="list-style-type: none"> · 2번째 환자, 확진자 중 처음 퇴원 · 질병관리본부, 신종코로나바이러스 감염증 환자 바이러스 분리 성공 - 신종 코로나바이러스 한국 분리주 이름: BetaCoV/Korea/KCDC03/2020 - 유전정보 공개, 백신·치료제 개발 등을 위해 과학계와 공유 · 국립보건연구원, 신종코로나바이러스 치료제 및 백신개발 연구 착수 · 중앙사고수습본부 유관부처와 마스크 수급 대책 마련 · 국민 정보 제공 위해 '신종 코로나바이러스 감염증' 전용 홈페이지 개설 - 신종코로나바이러스 마이크로페이지, ncov.mohw.go.kr - 일일 브리핑, 환자 현황 및 이동경로, 팩트 체크, 대응지침, 홍보자료 등 신속 제공 · 확진자 개인정보 유출, 일본 직원 사칭에 대한 수사 의뢰 	<ul style="list-style-type: none"> · 외국인 밀집지역 식료품업소 802곳 집중점검, 확산 차단 - 3개 시장 75명 투입, 선제적 점검 - 야생동물 등 취급여부 점검 - 1개 시장 방역·소독 실시
	확진:7		
'20.02.06.	확진:23(+4) 완치:2(+1)	<ul style="list-style-type: none"> · 중앙사고수습본부 국무총리 임석 하에 본부장 주재로 코로나 대응 논의 · 마스크·손소독제 등 수급안정화 위해 긴급수급 조정조치 발동 - 마스크·손소독제 생산, 도매업자 출하·판매시 정부 신고 의무 부여 · 정부, 민간후원 연계, 마스크 15만개 노인맞춤 돌봄서비스 수행기관 후원 · 인천국제공항 검역 강화, 유증상자 4단계 고강도 검역체계 가동 - 검역조사→선별진료→시설격리→진단검사, 확장형 검역 시스템 최초 가동 · 신종코로나바이러스감염증 사례정의 확대(대응절차 5번 개정), 검사기관 확대 · 첫번째 확진자(35세 여자, 중국인), 퇴원 	<ul style="list-style-type: none"> · 신종코로나 확산 방지, 131개 대학로 소극장, 71개 문화시설 특별방역 · 확진자 다중이용시설 이동 동선 지도 서비스 제공 준비 · 확산 방지 위한 개선판안 중앙정부에 지속 건의 - 7개 건의 5개 반영, 2개 추진중
	확진:10		
'20.02.07.	확진:24(+1) 완치:2(-)	<ul style="list-style-type: none"> · 신종코로나바이러스감염증 진단 검사 대상 확대, 의사환자 검사비 지원 - 중국 방문 후 유증상자, 의사소견에 따라 신종코로나바이러스감염증 의심되는자 - 확진자·의사환자로서 진단받은 경우 검사비용에 한해 지원 · 선별진료소 556개소로 확대, 1일 검사 가능 건수 3천여건 정도 · 위험성 큰 집단 대상 우선순위 평가하여 검사대상 확대 계획 	<ul style="list-style-type: none"> · 서울시, 격무시설 2.8부터 운영 - 자가격리자 중 독립생활 어려운자 대상 - 서울시 인재개발원 활용
	※미발표		

코로나19 발생 현황 및 정부 대응 요약

일자	국내 발생	정부	서울시
'20.02.08.	확진:24(-) 완치:2(-)	<ul style="list-style-type: none"> · 중앙사고수습본부 17개 시도와 확산 방지 대책 논의 <ul style="list-style-type: none"> - 시도별 시설·병상·인력 등 운영계획 논의 · 입원 또는 격리자 생활지원 위해 법률 근거 관계부처 협의·확정 <ul style="list-style-type: none"> - 「신종감염병중추군 및 중동호흡기증후군(MERS) 발생에 따른 유급휴가비용 및 생활지원비 지원금액」 고시 협의를 거쳐 최종 확정 - 14일 이상 격리된 경우, 4인 가구 기준 월 1,230,000원 지급 - 유급휴가 제공한 경우 사업주에게 유급휴가비용 지급 · 집단시설·다중이용시설 표준 소독 수행 지침, 각 부처와 지자체 배포 · 국내 초기 방역 신속 조치로 다수 경증, 전파 속도 메르스 비해 빠른 편 	
	※미발표		
'20.02.09.	확진:27(+3) 완치:3(+1)	<ul style="list-style-type: none"> · 중국 입국자 건강상태 모니터링 '자가진단 앱' 사용 사후관리 강화 <ul style="list-style-type: none"> - 2.10.~11. 시범운영, 2.12. 이후 시행 · 지자체 총력 동원 태세, 보건소 방역활동 집중 체계 구축 · 환자 조기발견 위한 진단검사 물량 대폭 확대 계획 <ul style="list-style-type: none"> - 2월 말까지, 1일 만 건의 진단검사 가능하도록 확충 · 다수 환자 발생 대비 병상·인력 확보 계획 <ul style="list-style-type: none"> - (음압)1차 국가지정 198 병상 활용→2차 공공병원 및 군병원, 일반 종합병원 활용 - (인력)10개 즉각대응팀→30개, 역학조사관 처우개선 및 채용방식 개선 - (치료)국립중앙의료원 주관 "중앙임상TF", 표준적 치료방법 권고안 수립 	
	※미발표		
'20.02.10.	확진:27(-) 완치:4(+1)	<ul style="list-style-type: none"> · 한시적 국내 크루즈선 입항 금지 <ul style="list-style-type: none"> - 크루즈 다이아몬드프린세스호 336명 중 70명 양성(2.9. 기준) · 11번째 환자, 증상 호전, 검사 2회 연속 음성 확인, 퇴원 	· 자가격리자 8명, 서울시 인쇄 개발원 입소
'20.02.11.	확진:28(+1) 완치:4(-)	<ul style="list-style-type: none"> · 중국 외 홍콩·마카오 오염지역 지정, 검역 강화 밝힘 · 중앙사고수습본부 중국 외 환자 발생 6세 지역, 여행 최소화 권고 <ul style="list-style-type: none"> - 외교부 중국 후베이성 철수 권고(3단계), 그 외 중국 지역 여행자제(2단계) · 중국 외 감염 확인 국가 여행이력 정보 의료기관, 약국에 제공 <ul style="list-style-type: none"> - 수진자자격조회(건강보험 자격조회), ITS, DUR 통해 제공 	<ul style="list-style-type: none"> · 서울시, 신종코로나 8개 언어로 상담 안내 · 서울시, 공항버스 김해은행 승인
	※미발표		
'20.02.12.	확진:28(-) 완치:7(+3)	<ul style="list-style-type: none"> · 우한교민 147명 3차 입국, 유증상자 5명 국립중앙의료원 이송 <ul style="list-style-type: none"> - 14일간 임시 생활시설 국방어학원에 입소 · 대규모 행사나 축제, 시험 등 집단행사 개최 권고 지침 마련·시행 · 특별입국절차 적용지역 확대(홍콩, 마카오), 자가진단 앱 설치 · WHO 신종 코로나 바이러스 이름 "COVID-19" 명명 <ul style="list-style-type: none"> - CO: 코로나, VI:바이러스, D: 질환, 19: 2019 의미 · 3번째, 8번째, 17번째 환자 증상 호전 및 2회 검사 음성, 퇴원 · 국내 분리 한 신종코로나바이러스 분양, 진단·치료·백신 개발 적극 활용 	<ul style="list-style-type: none"> · 환경매체(검체) 조사계획 <ul style="list-style-type: none"> - 확진자 동선 6개소 긴급점검 - 향후, 확진자 동선 내 다중 이용시설 조사 확대
	확진:10 완치:2		
'20.02.13.	확진:28(-) 완치:7(-)	<ul style="list-style-type: none"> · 코로나19, 지자체 중심의 자가격리 관리 강화, 격리시설 확대 <ul style="list-style-type: none"> - 2.3일 15개 시·도 17개소 766실 → 2.12일 16개 시·도 19개소 864실 · 진단 시약 생산 확대, 검사기관 확충, 1일 5천명 수준 검사 수행 <ul style="list-style-type: none"> - 검사기관: 질병관리본부, 보건환경연구원+민간기관 46개 · 중앙임상TF, 코로나19 임상연구 기반 진료권고안 발표 	<ul style="list-style-type: none"> · 코로나19로 어려움 겪고 있는 시민에 생필품, 주거비, 생계비(서울형 긴급복지) 지원 · 피해 회복능가 지원 캠페인
	※미발표		
'20.02.15.	확진:28(-) 완치:9(+2)	<ul style="list-style-type: none"> · 우한교민 1차 입국자 366명(확진자 2명 제외) 퇴소 <ul style="list-style-type: none"> - 퇴소 전 증상 발생 대처요령, 건강관리, 단기숙소 및 일차 등 교육 - 희망 지역에 따라 5개 권역별 분산하여 이동 예정 · 2.17.부터 입원·격리자들 생활비지원 및 유급휴가비 지원 접수 · 코로나19 확진자 및 격리자 등 심리지원 <ul style="list-style-type: none"> - 「코로나19 통합심리지원단」에서 1.29.부터 심리지원 실시 - 국가·영남트라우마센터, 국립정신의료기관 유선 상담, 고위험군 선별 치료 연계 · 7번째, 22번째 환자 증상 호전, 검사결과 2회 연속 음성, 퇴원 	<ul style="list-style-type: none"> · 2.14. 관광시장 조기 회복 중 합대책 발표 · 2.14. 코로나19 극복 위한 관광업계 간담회 개최
	※미발표		
'20.02.16.	확진:30(+2) 완치:9(-)	<ul style="list-style-type: none"> · 국내 확진자 역학적 특성 분석 결과 발표 <ul style="list-style-type: none"> - 해외 유입사례(57.1%), 국내 감염사례(35.7%), 전파 경로 조사중(7.1%) - 임상 증상 경미 또는 비특이적, 발열, 인후통 호소가 각 32.1%로 가장 많음 - 입원 후 영상검사상 폐렴을 보인 환자는 64.3% 	

코로나19 발생 현황 및 정부 대응 요약

일자	국내 발생	정부	서울시
'20.02.16.	확진:30(+2) 완치:9(-)	<ul style="list-style-type: none"> · 의사 소견에 따른 진단검사 확대, 환자 조기발견, 사회 감시체계 구축 · 의료기관의 감염 예방과 취약시설(요양시설·병원) 보호 조치 강화 · 지자체 자가격리자 업무 전담관리, 접촉자 격리 시설 23개소, 872실 확대 · 유·초·중등학교 개학 대비 방역 강화 계획 · 중국 입국 유학생 7만여 명 14일 자가격리 등 보호·관리 방안 논의 · 고용노동부, 사업장 방역 및 어려움 겪는 사업장 고용안정 적극 지원 	
	※미발표		
'20.02.17.	확진:30(-) 완치:10(+1)	<ul style="list-style-type: none"> · 요양병원 대상 중국 등 여행력 있는 종사자·간병인 실태조사 <ul style="list-style-type: none"> - 전국 1,470여 개 요양병원(2.17.~2.18.) 여행이력, 업무배제, 폐렴환자 여부 등 점검 · 호흡기 감염병 관련 감시체계, 인플루엔자 및 호흡기바이러스 감염 증 병원체 감시체계 코로나19 검사 추가 실시, 참여 기관 확대 · 코로나19 치료제 및 백신 개발 긴급 연구과제 공모 시작 · 중국인 유학생 관리 및 지원 등, 대학 체계적 관리 지침 배포 · 한·일 보건부 장관, 코로나19 상호협력 다짐 <ul style="list-style-type: none"> - 일본 다이아몬드 프린세스호 내 체류 중인 우리 국민 대환지원, 이송방안 협의 - 코로나19 양국 현황 및 방역대책 정보 공유, 향후 협력방안 논의 · 28번째 환자 완치하여 퇴원 	<ul style="list-style-type: none"> · 서울시, 코로나19에 따른 혈액수급난에 긴급한혈 나서 · 찾동 방문간호사, 복지플래너 총 3,208명 확산예방 총력 <ul style="list-style-type: none"> - 관광숙박업소 1,403개 전수조사 - 취약계층 수시 모니터링 - 취약계층 마스크, 세정제 전달, 감염예방 교육 실시 · 방역조사 안전 '클린존 마크'
	확진:12 완치:3		
stage 2_대구·경북 중심 지역사회 전파 확인			
'20.02.18.	확진:31(+1) 완치:12(+2)	<ul style="list-style-type: none"> · 31번째 환자 발생(59년생, 대구), 외국 방문 이력 없음 · 12번째, 14번째 환자 증상 호전으로 격리해제, 퇴원 · 전국 3만7000여 개소 어린이집에 방역물품 구입비 65억 6200만원 지원 <ul style="list-style-type: none"> - 어린이집 마스크, 손소독제 구입 지원 	<ul style="list-style-type: none"> · 서울시, 코로나19 지역경제 피해 최소화 대응체제 가동 <ul style="list-style-type: none"> - 안심클린시장 운영, 피해 기업 지원 등
	※미발표		
'20.02.19.	확진:51(+20) 완치:16(+4)	<ul style="list-style-type: none"> · 확진자 20명, 18명 대구·경북, 15명 31번째 확진자(신천지) 연관 <ul style="list-style-type: none"> - 선별진료소 거침없이 3차 의료시설 직행, 대구·경북 지역 내 다수 응급시설 폐쇄 - 당일 기점으로 국내 확진자 수 폭증 시작 · 코로나19에 따른 운영 어려움 의료기관 건강보험 급여비 조기지급 특례 시행 <ul style="list-style-type: none"> - '15 메르스때도 시행한바 있으며, 청구확인만 거쳐 10일 이내 90% 조기 지급 · 일본 크루즈선 7명 이송, 14일간 임시생활시설 격리 생활 시작 <ul style="list-style-type: none"> - 우리국민 6명, 일본인 배우자 1명 총 7명 - 김포공항 검역 후, 국립인천공항검역소 중앙검역의료지원센터 격리 생활 시작 · 보건복지부, 대한병원협회, 중소병원협회 등 6개 의료계 협조 요청 · 6번째, 10번째, 16번째, 18번째 환자 완치되어 퇴원 	<ul style="list-style-type: none"> · 성동구 주상복합아파트 관련 확진자 첫 발생 · 서울시, 코로나19 확산 방지 위한 공영차고지 방역소독 <ul style="list-style-type: none"> - 서울시 관리 29개 공영차고지 내 주차장 주1회 소독 - 천만 시민과 운전자 감염 예방
	확진:13 완치:5		
'20.02.20.	확진:104(+53) 완치:16(-) 사망:1(+1)	<ul style="list-style-type: none"> · 최초 사망자(청도 대남병원 관련) 발생, 신규 확진자 대부분 대구·경북 지역 · 정부 대구시에 즉각대응팀 19명, 중앙사고수습본부 6명 등 현지 파견 <ul style="list-style-type: none"> - 현재 선별진료소 8개 추가(14→22개소), 공중보건의 24명 추가 배치 예정 · 지역사회 전파 확인, 진단기관 46개→77개 추가 확대 · 서울지역 확진자, 선별진료소 세차례 방문했으나 검사 거부 · 제주 지역 대구 휴가다녀온 군인 확진 판정 · 코로나19 대응지침 지자체용 개정(제6판), 0시부터 적용 <ul style="list-style-type: none"> - 의료진 환자 의사·해외여행 경력 관계없이 의심될 경우 적극 검사 시행 · 코로나19 손실보상심의위원회 구성 <ul style="list-style-type: none"> - 감염예방법에 따라 손실 보상 구체적 기준 등 심의·의결 예정 	<ul style="list-style-type: none"> · 코로나19 피해 관광업계 대상 특별자금 지원 현장 설명회
	※미발표		
'20.02.21.	확진:204(+100) 완치:17(+1) 사망:2(+1)	<ul style="list-style-type: none"> · 제주, 충청북도, 충청남도, 경상남도 최초 확진자 발생 · 대구·경북 지역 병상 확보 노력 <ul style="list-style-type: none"> - 현재 음압 9개 병원 50병실 확보, 향후 공공병원 및 민간병원 병상 확보 · 신천지 대구교회 신도 코로나19 전수 검사 실시 예정 <ul style="list-style-type: none"> - 검사수행 민간 의료기관 4개소 추가 지정, 공중보건의 24명 추가 배치 · 청도 지역 코로나19 확산 방지를 위한 격리 및 검사 실시 · 정부, 「범정부특별대책지원단」 구성·운영 <ul style="list-style-type: none"> - 보건복지부, 행정안전부, 환경부, 경찰청 등 10개 기관 참여 · 국립중앙의료원, 국군대전병원 등 코로나19 전담병원 운영 준비 · 대구지역 전체 학교, 3월 1주 개학연기 협의 완료 · '코로나19 중앙임상TF'를 '신종감염병 중앙임상위원회'로 확대 	<ul style="list-style-type: none"> · 은평성모병원 관련 서울시 확진자 최초 발생 · 서울시 인재개발원 내 코로나19 격리자 8명, 21일 퇴소 · 서울시, 의심증상 시민까지 확대하여 지역감염 차단 노력 · 간강취약계층 복지시설 방역관리 총력 · 중국입국 유학생 픽업·임시거주공간·모니터링 전방위 지원
	확진:19 완치:6		

코로나19 발생 현황 및 정부 대응 요약

일자	국내 발생	정부	서울시
'20.02.22.	확진:433(+229) 완치:18(+1) 사망:2(-) ※미발표	<ul style="list-style-type: none"> · 대구지역 신천지 신도 명단(약 9,336명) 모두 확보 <ul style="list-style-type: none"> - 9,336명 중 1,261명(13.5%) 유증상 응답 - 2.7. 1차, 2.14. 2차 발병 추정, 종교 모임 내 지속 전파 시사 · 청도 대남병원 종사자 및 환자 전수조사 진행 중 <ul style="list-style-type: none"> - 현재까지 256명 중 111명 확진(사망자 2명 포함, 의료진 9명, 환자 102명) 확인 	
'20.02.23.	확진:602(+169) 완치:18(-) 사망:6(+4) ※미발표	<ul style="list-style-type: none"> · 코로나19 전국 확산 가능 대비, 위기경보 단계, "경계→심각" 격상 <ul style="list-style-type: none"> - 질병관리본부 '위기평가회의' 통해 보건복지부 장관 발령 통해 적용 - 해외 유입차단, 환자 발견 및 접촉자 격리 정책, 지역사회 확산 최소화 전략 추진 · 중앙사고수습본부, 국무총리 본부장 중앙재난안전대책 본부로 격상 · 대구, 경북 청도 지역 '감염병 특별관리지역' 집중 관리 <ul style="list-style-type: none"> - 대구지역 최소 2주간 자율 외출 자제, 이동 제한, 증상자 신속 검사 - 빠른 치료 위한 전담병원 병상·인력 확보 계획 · 지역별 코로나19 병상·인력 확보 및 단계별 활용계획 수립 <ul style="list-style-type: none"> - 중증환자 음압병상, 경증환자 전담병원 등 병상·인력 확보 계획 · 경주시 40대 남성 자택서 숨진 채 발견, 일상 감염자 중 최초 사망 발생 · 서울 은평성모병원 사례 중심 조사 진행중 <ul style="list-style-type: none"> - 해당 병원 내 2명의 확진자 발생 · 복지부 장관, 대구·경북 의료계 단체장과 긴급 간담회 개최 	
'20.02.24.	확진:833(+231) 완치:22(+4) 사망:8(+2) ※미발표	<ul style="list-style-type: none"> · 청도 대남병원 정신병원 한층 전원 확진판정(113명) · 서울 은평성모병원 간병인 근무자 확진 판정 · 대구, 경북지역 지역사회 확산 방지 대책 적극 실시 중 <ul style="list-style-type: none"> - 2.24.09시 기준, 대구 지역 환자 446명, 경북지역 환자 186명 - 대구지역 코로나19 확산 방지 위한 의료인 봉사자 모집 · 전국 모든 유·초·중등학교 개학 연기(3.1.→3.9.) · 개인정보 유출·확산 엄중 대처 	<ul style="list-style-type: none"> · 서울시 7대 선제적 대응책 기동 · 코로나19 피해 지하도상가 소상공인 관리비 감면 · 코로나19 공공일자리 총 1,700개 참여자 모집 · 코로나19관련 서울시 인준판리위원회 · 1회용품 한시적 사용 허용
'20.02.25.	확진:977(+144) 완치:22(-) 사망:11(+3) ※미발표	<ul style="list-style-type: none"> · 대구·경북 지역 병상·인력, 선별진료소, 진단 검사 물량 지속 확충 · 중앙재난안전대책본부, 전국 신천지 교회 신도 명단 협조 받기로 합의 · 코로나19로 운영상 어려움 겪고 있는 의료기관 지원 <ul style="list-style-type: none"> - 급여 조기 지급 특례, 인력·시설 신고 유예, MRI 집중심사 시기 연기 등 · 코로나19로부터 안전한 '국민안심병원' 운영 <ul style="list-style-type: none"> - 호흡기질환이 아닌 환자들이 안심하고 진료받을 수 있는 '국민안심병원' 지정 · 전국 정신건강의학과 폐쇄 병동 대상 실태조사 실시 <ul style="list-style-type: none"> - 종사자 여행 이력, 업무 배제, 입원 환자 폐렴 증상 여부 등 · 국민, 고위험군, 유증상자, 코로나19 유행지역 관련 대국민 행동 수칙 배포 · 코로나19 총력 위한 공공 2부제 일시 중단 · 1회용품 규제 제외 적용, 지자체별 탄력적 운용 통보 	<ul style="list-style-type: none"> · '은평성모병원대책본부' 구성(총 40명, 전원 검사 및 병원 내 집중구역 등 감염 차단 조치 · 코로나19 관련 종교계 지도자 간담회 · 산천자매교회 263개소 점검 · 188개 폐쇄지역 집회금지 명령 · 확인불가 66개소 합동점검 · 재보 등을 통한 주·적 한동점점 폐쇄시설 집회·종교활동 적발 시 법적 조치 · 집회금지 위반 범투본 고발조치
'20.02.26.	확진:1,261(+284) 완치:24(+2) 사망:12(+1) ※미발표	<ul style="list-style-type: none"> · 대구시 3.1.까지 전담병원 외 인근 지역병상 포함 총 1,600개 병상 확보 <ul style="list-style-type: none"> - 입원 대기 사례 발생하지 않도록 인력확충, 병상 가동 가속화 방안 논의 · 대구 의료인 봉사자 현 205명 지원 <ul style="list-style-type: none"> - 의사 11명 간호사 100명 간호조무사 32명, 임상병리사 22명, 행정직 등 40명 · 신천지 약 21만 2000명 전체 신도 명단 확보, 지자체와 전달 · 행사·다중이용시설·소독 등 지침 개정 및 시행 · 1차 '국민안심병원' 91개 의료기관 지정 <ul style="list-style-type: none"> - 호흡기 환자 병원 방문·입원 모든 진료 과정, 다른 환자와 분리 진료 병원 - 4개 상급종합병원, 68개 종합병원, 19개 병원 신청 · 코로나19 밀접접촉 방지 위한 유연근무제 활용 · 전국 어린이집 휴원 실시(2.27.~3.8.) · 마스크 수출제한 조치 및 공적 판매처 출고 의무화 오늘부터 시행 · 경기도 고양시, 최초 '드라이브-스루' 방식의 검사 시작 <ul style="list-style-type: none"> - 차에 탄 채로 검사 받는 것으로, 10분 만에 검체 채취 완료 · 코로나 3법 국회 본회의 통과, 감염병 검사·입원 거부시 처벌 <ul style="list-style-type: none"> - 「감염병의 예방 및 관리에 관한 법률」· 「검역법」· 「의료법」 	<ul style="list-style-type: none"> · 은평성모병원에 이어 서울지하철 병원 상계백병원 코로나 확진자 발생 · 서울시, 코로나19 확산 방지 위해 도심내 집회 제한 강화 <ul style="list-style-type: none"> - 제한장소 서울역, 효자동삼거리까지 확대

코로나19 발생 현황 및 정부 대응 요약

일자	국내 발생	정부	서울시
'20.02.27.	확진:1,766(+505) 완치:26(+2) 사망:13(+1)	<ul style="list-style-type: none"> · 질병관리본부, 코로나19 바이러스 유전자 분석 “의미있는 변이 발견 못해” · 중앙임상위원회, 코로나19 중증도에 따른 효율적 의료자원 운영 필요 · 경북지역 음압병상 26개, 전담 총 811병상 확보 계획 · 대남병원 치료중인 정신질환자 국립정신건강센터 이송 · 대구시 의료기관 건강보험 선(先) 지급 특례 지원 시행 · 2.27. 기준 총 127개 ‘국민안심병원’ 지정 · 코로나 19 파견 의료인력 지원·운영 지침(안) 마련 · 국방부, 코로나19 의료 및 검역지원, 병상 및 시설 기여 등 동참 · 외교부, 우리 국민 입국 제한 또는 여행 제한 조치 외교력 적극 투입 대응 · 사회복지시설 휴관 권고 및 돌봄 공백 대응계획 	<ul style="list-style-type: none"> · 코로나19 확산대비 광화문세종대로 집회차막 철거 · 서울시, 종교시설 방역강화 위한 예산 긴급지원
	확진:59 완치:9		
'20.02.28.	확진:2,337(+571) 완치:27(+1) 사망:16(+3)	<ul style="list-style-type: none"> · 국립보건연구원, 코로나19 대응 위한 민-관 협력 백신·치료 개발 추진 · ‘자동차 이동형(Drive Thru) 선별진료 모범사례 표준운영모형 마련 · 신천지 전체 국내 신도 194,781명 중 53.7% 확인, 유증상 1.4% · 청도 대남병원 코로나 19 확진자 60명, 국립정신건강센터 등으로 이송 · 코로나19 긴급 대응 위한 재난 관련 기금 사용 활성화 · 2.28. 기준 총 174개 ‘국민안심병원’ 지정 	<ul style="list-style-type: none"> · 성동구 주상복합아파트 관련 집단발생 확진 증가 · 서울시 신천지 28,317명 전수 조사, 유증상 217명, 고위험군 3,545명 · 서울의료원 코로나19 전담병원 전환 · 서울시와 일부 민간병원 음압 병상 부족사태 대응 · 코로나19 피해자원 위해 공공사가 임대료 6개월간 50% 인하 · 서울 지하철 총력다해 코로나 19 확산 방지 · SNS 코로나19 응원 캠페인
	확진:65 완치:9		
'20.02.29.	확진:3,150(+813) 완치:30(+3) 사망:17(+1)	<ul style="list-style-type: none"> · 대구 893개 병상 사용중, 3.5.까지 1,000여개 병상 확보 예정 <ul style="list-style-type: none"> - 검사 인력: 공중보건의 165명, 간호인력 10명 지원/군 운전인력 61명 지원 - 전담병원 인력: 의사 50명, 간호인력 68명, 방사선사 2명, 임상심리사 2명 · 경북지역 전담병원 지정, 환자 소개로 950병상 확보 <ul style="list-style-type: none"> - 검사 인력 의사 9명, 청도 대남병원에 간호인력 46명 지원 · 신천지 전수 조사 88.1% 완료, 1.9%(3,381명) 유증상 	-
	※미발표		
'20.03.01.	확진:3,736(+586) 완치:30(-) 사망:18(+1)	<ul style="list-style-type: none"> · 확진자 중 대구 2,569명, 경북 514명, 경기 84명, 서울 82명 등 · 중앙방역대책본부, 사회적 거리두기 실천 당부 · 건강취약계층 외출 자제, 마스크 착용 등 철저히 <ul style="list-style-type: none"> - 65세 이상자, 만성질환자, 임산부 등 · 국민안심병원 214개 지정 	-
	※미발표		
'20.03.02.	확진:4,212(+476) 완치:31(+1) 사망:22(+4)	<ul style="list-style-type: none"> · 보건복지부, 2020년 업무계획 발표, 신종 감염병 등 공중보건 위기대응체계 고도화 등 밝힘 <ul style="list-style-type: none"> - ▲감염병 위기 대응체계강화, ▲신속대응위한 현장 중심 추진체계 확충, ▲주요 감염병 예방·상시 관리 강화, ▲코로나19 사후 평가 및 과제 지속 발굴 등 · 대구·경북 경증환자 위한 생활치료센터 운영 시작(대구1 센터 개소) · 대구·경북 등 진료·방역 종사 의료인의 보호장구 지속 지원, 확대 	<ul style="list-style-type: none"> · 서울시, ‘차량이동 선별 진료소’ 4개소 운영 · ‘보건소 선별진료소’ 50개로 확대 · 박원순 시장, ‘사회적 거리두기’ 적극 동참 제안 · 은평성모병원, 서울재활병원 지속 조치
	확진:92 완치:13		
'20.03.03.	확진:4,812(+600) 완치:34(+3) 사망:28(+6)	<ul style="list-style-type: none"> · 대구 신천지 전수조사 49.6% 완료, 양성판정률 62% · 코로나19 대구 진단검사 우선순위 변경 ‘신천지신도→일반시민’ · 대구1 생활치료소 경증 확진자(138명) 입소 시작 · 환자 중증도 따라 분류하여 병상 배정, 입원치료 병상 지속 확보 · 중대본 1차 손실보상위원회 회의 개최(2.17.구성) · 대구 취약계층 돌봄 공백 발생, 긴급돌봄서비스 지원단 모집 · (해외)이탈리아 확진자 2,036명, 사망자 52명 증가, 이란 총 확진자 2,336명, 사망자 77명 등 해외 확진자 증가 추세 	<ul style="list-style-type: none"> · 서울시 개학연기에 따른 돌봄공백, 긴급돌봄 지원 · 취약계층 마스크 20만개 지원
	확진:98 완치:15		

코로나19 발생 현황 및 정부 대응 요약

일자	국내 발생	정부	서울시
'20.03.04.	확진:5,328(+516) 완치:41(+7) 사망:32(+4)	<ul style="list-style-type: none"> · 자동차 이동형 선별진료소 표준운영지침 마련 및 배포 · 청도 대남병원 코로나19 확진 정신질환자 102명 상황 <ul style="list-style-type: none"> - 위중자 33명 국가지정격리병원으로 전원, 29명 국립정신건강센터로 전원, 33명 대남병원에 남아 코로나19 치료 · 청도대남병원 정신병동 환자 첫코로나19 완치, 정신질환자 진료지침 확정 · 코로나19 「국민안심병원」 254개 지정 · (해외)이탈리아 확진자 2,502명(+446명) 3월 15일까지 학교 폐쇄 	<ul style="list-style-type: none"> · 동대문구 교회·PC방 관련 확진자 첫 발생 · 서울시 COVID19 심리지원단 발족 · 코로나19 2차 격리시설 서울 영어마을 수유캠프 추가 지정 · 대구 장애인 시설 확진자 5명 시립병원 입원 지원
	확진:99 완치:26		
'20.03.05.	확진:5,766(+438) 완치:88(+47) 사망:35(+3)	<ul style="list-style-type: none"> · 경상북도 봉화군 노인의료복지시설 푸른요양원 47명 집단 확진 <ul style="list-style-type: none"> - 3.4. 2명 확진 포함 총 49명 확진자 발생 · 경기도 분당제생병원 관련 확진자 첫 발생 · 감염병 특별관리지역 경북 경산 추가 <ul style="list-style-type: none"> - 경북 신천지 신도 확진자 중 절반가량 거주(135명), 지역 내 2차 감염 및 집단감염 사례 나타나고 있음 · 대구·경북 3개 생활치료센터 584명 경증환자 입소 · 공중보건의 742명 조기입용, 대구·경북 470명 배치 	<ul style="list-style-type: none"> · 코로나19 피해노동자 '스트레스·불안' 심리상담
	확진:105 완치:26		
'20.03.06.	확진:6,284(+518) 완치:108(+20) 사망:42(+7)	<ul style="list-style-type: none"> · 대구 한마음아파트 46명 확진자 발생, 코호트 격리 · 치료역량 높은 상급종합병원 등 100여개 기관 중심 음압병상 확충 추진 · 대구·경북 6개 생활치료센터 756명 경증환자 입소 · 코로나19 관련 심리지원 체계 개편 <ul style="list-style-type: none"> - 대한신경정신의학회, 국가트라우마센터, 국립정신병원 등과 함께 격리자, 가족, 의료인 등 전방위 심리지원 · 국민안심병원 290개 지정 · (해외)전 세계 감염자 10만명 돌파, 중국(80.6%), 한국(6.5%), 이란(4.7%), 이탈리아(3.8%) 순 · (해외)이탈리아 일 확진자 796명, 이란 1,234명 증가. 유럽 및 미국, 일본 등지에서 지속 증가 추세 	-
	확진:106 완치:26		
'20.03.07.	확진:6,767(+438) 완치:118(+10) 사망:44(+2)	<ul style="list-style-type: none"> · 취약계층 생활시설 예방적 보호 조치 강화 <ul style="list-style-type: none"> - 경기(3.1.) 경북(3.5.) 생활 시설 코호트 격리조치 시행 - 전국 요양병원 추가 전수조사 시행(3.12.까지) - 사회복지시설 대응지침, 감염병 예방지침 시행 · 대구·경북·천안 8개 생활치료센터 1,110명 경증 환자 입소 · 국민안심병원 303개 지정 · 대구시 사회복지서비스원 격리 등 돌봄 필요한 취약계층 긴급돌봄서비스 실시 	-
	확진:112 완치:26		
'20.03.08.	확진:7,134(+367) 완치:130(+12) 사망:50(+6) ※미발표	<ul style="list-style-type: none"> · 대구·경북·충남·충북 지역 10개 생활치료센터 개소, 1,180 입소 · (해외)이탈리아 총 확진자 5,883명(사망자 233명), 롬바르디아 및 북부 14개 주 4월 3일까지 봉쇄 결정 	<ul style="list-style-type: none"> · 사회적 거리두기 시민운동 '잠시멈춤' 확대
stage 3_국내 수도권 중심 취약집단 집단감염 증가 / 해외 확진자 급증, 중국 외 국가 유입 확산세			
'20.03.09.	확진:7,382(+248) 완치:166(+36) 사망:51(+1)	<ul style="list-style-type: none"> · 감염경로 불명확 사례 증가(서울 35.1%, 경북 28.1%, 대구 17.9% 등) <ul style="list-style-type: none"> - 위험지역 방문 속임, 격리 상태이나 외부 활동 하는 등의 사례 지속 발생 영향 · 대구·경북 지역 확산세 둔화, 천안시 운동시설, 경로당, 노래방, 병원 등 집단발생 증가 · 대구·경북지역 치료 병상 확보, 생활치료센터 개소 등 조치 노력 <ul style="list-style-type: none"> - 생활치료센터 총10개소, 1,663명 경증환자 입소 · 코로나19 관련 마스크 5부제 시작 · 이탈리아, 이란, 일본 급증세로 이란 교민 귀국 지원 결정 · 일본발 입국자 특별입국절차 운영 시작 · (해외)이탈리아 확진자 7,375명, 사망자 366명으로 높은 치명률 	<ul style="list-style-type: none"> · 구로구 콜센터 집단감염 발생 · 자차구 역학조사 강화, 시 차원 '즉각대응반' 지원 강화 · 신천지 법인 현장 실태조사 · 시청 등 재택근무(SVPN 확대) 기반 구축
	확진:130 완치:29		
'20.03.10.	확진:7,513(+131) 완치:247(+81) 사망:54(+3)	<ul style="list-style-type: none"> · 국립보건연구원, 코로나19 치료제 개발 연구 본격화 · 생활치료센터 총 12개소, 2,071명 경증환자 입소 · 개학 연기로 인한 긴급돌봄 조치, 요양병원 지속 현장 점검 · (해외)전 세계 109개국 확진자 11만4천여명, 치명률 3.52%(4,029명) · (해외)이탈리아 확진자 9천명대, 한국보다 확진자 많아짐. 스페인 확진자 급증으로 1,650명, 사망자 35명 · (해외)WHO 전세계 국가 4가지 유형화(미발생국/발생국/집단감염 발생국/지역사회감염 발생국) 	<ul style="list-style-type: none"> · 전 콜센터 긴급점검 실시 <ul style="list-style-type: none"> - 3.8. 구로 최초 확진자 발생 이후 직원 및 가족 등 집단 확진 · 코로나19 전담구급대 운영, 음압형 이송장비 도입 · 「재난 긴급생활지원」 정부 건의 · 약국 마스크 판매 일손 지원
	확진:156 완치:30		

코로나19 발생 현황 및 정부 대응 요약

일자	국내 발생	정부	서울시
'20.03.11.	확진:7,755(+242) 완치:288(+41) 사망:60(+6)	<ul style="list-style-type: none"> · 서울 구로 콜센터, 대구 콜센터 등 확진자 지속 발생 · 고위험 사업장 집단감염 방지 집중 관리 방안 마련 · 코로나19 「중증응급진료센터」 지정·운영 · 국민안심병원 312개소 지정 및 이행상황 점검 · 생활치료센터 13곳, 2,358명 경증환자 입소 · 코로나19 스트레스, 한국심리학회, 대한신경정신의학회 등과 연계하여 지원 · (해외)미국(1,075명) 및 스페인(2,115명) 확진자 대량 발생 	<ul style="list-style-type: none"> · 구로콜센터관련 65명, 해외접촉 17명, 은평성모관련 14명 등 · 취약계층 마스크 1만장 지원
	확진:205 완치:37		
'20.03.12.	확진:7,869(+114) 완치:333(+45) 사망:66(+6)	<ul style="list-style-type: none"> · WHO 질병 경계 수위 최고단계인 팬데믹 선언 · 코로나19 예방을 위한 사업장 집중관리 지침 마련 · 특별입국절차 대상 5개 국가 확대, 총 11개 국가 실시 <ul style="list-style-type: none"> - (현)중국, 홍콩마카오, 일본, 이탈리아, 이란+(추가)프랑스, 독일, 스페인, 영국, 네덜란드 · 14개 생활치료센터 2,470명 경증환자 입소 · (해외)이탈리아 확진자 12,462명, 사망자 827명, 전국 봉쇄령 · (해외)미국 영국 제외 전 유럽 여행 30일간 금지, 유럽 각국의 방역 대응방식 급변, 국가별 확진자수 폭증 	<ul style="list-style-type: none"> · 청년 긴급지원 사업 추진 <ul style="list-style-type: none"> - 알바 끊긴 청년 월50만원 청년수당 제공 등 · 시민에 온라인 무료 공연 제공
	확진:219 완치:38		
'20.03.13.	확진:7,979(+110) 완치:510(+177) 사망:67(+1)	<ul style="list-style-type: none"> · 최근 약20여명의 정부세종청사 공무원 확진 · 신천지 신도 중 다중이용시설 종사자 전수 진단 검사 계획 발표 · 감염병전담병원 69개소 보조금 290억 원 지급 · 금융당국 「금융권 콜센터 코로나19 감염 예방 대책」 발표 	<ul style="list-style-type: none"> · 동대문구 교회·PC방 집단감염 확인 · 서울디지털재단, 서울의료원에 코로나19 자원로봇 도입 · 태릉선수촌 올림픽의 집 코로나19 생활치료센터로 운영 · 서울시 쪽방촌 전 세대에 긴급 구호품 지원 · 25개 자치구 모든 임산부에 마스크 총29만매 지급 · 코로나19 피해노동자 전담 '노동권리대책반 운영'
	확진:231 완치:40		
'20.03.14.	확진:8,086(+107) 완치:714(+204) 사망:72(+5)	<ul style="list-style-type: none"> · 정부청사 방역관리 강화 · 공무원 대상 유연근무 이행지침 시행 · 대구·경북지역 등 생활지원 및 긴급돌봄 추진현황 점검 <ul style="list-style-type: none"> - 대구·경북의 생활비지원, 유급휴가비 지원 현황 등 · (해외)프랑스 16일부터 프랑스 내 모든 교육기관 휴교령 · (해외)미국 국가비상사태 선포, 감염질환 인해 '09년 인플루엔자 이후 처음 	
	확진:244 완치:44		
'20.03.15.	확진:8,162(+76) 완치:834(+120) 사망:75(+3)	<ul style="list-style-type: none"> · '20.2.21. 이후 23일만에 확진자 수 100명 이하로 내려감 	
	확진:248 완치:47		
'20.03.16.	확진:8,236(+74) 완치:1,137(+303) 사망:75(-)	<ul style="list-style-type: none"> · 경기 성남시 은혜의강 교회, 일일 확진자 40명 이상 집단감염 발생 보고 · 격리해제율 8.8%, 치명률 0.91%, 약 80.7% 집단발생과 연관 · 대구, 경북 경산·청도·봉화 특별재난지역 선포 · 코로나19 대응을 위한 의료기관 지원 계획 발표 <ul style="list-style-type: none"> - 건강보험지원 강화, 코로나 치료 필수비용 신속지원, 의료기관 응자 지원 등 · 생활치료센터 16개, 2,620명 경증환자 입소 · 특별입국절차 유럽발(發) 모든 항공노선 탑승자로 확대 <ul style="list-style-type: none"> - (현)11개 국가→(확대)아시아5개국+유럽발 항공노선 전체 · (해외)이탈리아 확진자 2만4천여명, 스페인 8,744명, 전세계 치명률 4.01% 	<ul style="list-style-type: none"> · 재난 긴급 생활비지원 시민 71.4% 찬성 · 돌봄 중단된 장애인·어르신에 긴급돌봄 제공 · '착한 마스크' 캠페인 지원
	확진:254 완치:52		
'20.03.17.	확진:8,320(+84) 완치:1,401(+264) 사망:81(+6)	<ul style="list-style-type: none"> · '수도권 43명' vs '대구·경북 37명' 확진자 발생 역전, 수도권 방역 강화 · 전국 유·초·중·고 4월 5일까지 2주 개학 연장 · 특별입국절차 적용대상을 국내 모든 내·외국인 입국자로 확대 <ul style="list-style-type: none"> - (현)아시아5개국+유럽발 항공노선 → (확대)모든 내·외국인 입국자 · 한국사회복지협의회 취약계층 마스크 1만5천여장 지원 	<ul style="list-style-type: none"> · 생활치료시설 1,800병상 확보 · 서울시, 복지일선 요양보호사에 마스크 6만8천매 지원 · 집단감염 높은 사업장 시민제보, 불이익 노동자 구제 등 · 신천지교 서울내 2개 지파 일부 종합행정조사
	확진:267 완치:55		

코로나19 발생 현황 및 정부 대응 요약

일자	국내 발생	정부	서울시
'20.03.18.	확진:8,413(+93) 완치:1,540(+139) 사망:84(+3)	<ul style="list-style-type: none"> · 대구 요양병원 5곳에서 87명 확진, 집단감염 발생 · 코로나19 추경, 대구·경북 지원 1조394억원, 감염병 대응 대폭 증액 · 보건복지부 추경 3조6675억 원 확정, 감염병 대응역량 강화, 민생경제 지원 등에 투입 · 한국-WHO 코로나19 임상연구 국제협력 전문가 회의 개최 · 정부 코로나19 어려움 겪고 있는 소상공인 지원 대책 발표 · (해외)세계 총 감염자 20만명 돌파, 중국 40.4%, 이탈리아 15.7%, 이란 8%, 독일 5.1%, 대한민국 4.2% 순 · (해외)이탈리아 25일만에 누적 확진자 3만 넘어, 2,503명 사망 · (해외)국가별 경기부양책, 국민 지원대책 마련 	<ul style="list-style-type: none"> · 해외 접촉자 중심 확진 증가 · 서울시 전국 최초 '재난 긴급생활비 지원' 시행
	확진:270 완치:55		
'20.03.19.	확진:8,565(+152) 완치:1,947(+407) 사망:91(+7)	<ul style="list-style-type: none"> · 5일만에 확진자 100명대 진입, 대구 요양병원 등 집단감염에 의한 증가 · 총 확진자 8,565명, 격리해제 1,947명, 사망자 91명, 치명률 1.06% · 대구·경북 지역 요양병원 표본 진단검사 시행 · 이란 재외국민 귀국 지원, 방역 및 의료지원 대책 논의 · (해외)이탈리아 확진자 3만5천여명, 이란 1만8천여명, 프랑스·미국 9천여명 · (해외)보건의료체계별(공공vs민간주도) 감염병위기 대응 역량 논란 	<ul style="list-style-type: none"> · 서울시 '코로나19 추경(안) 8,619억원 편성, 117.7만 가구 재난 긴급 지원 · 다산콜센터 공공콜센터 최초 원격 재택근무시스템
	확진:282 완치:58		
'20.03.20.	확진:8,652(+87) 완치:2,233(+286) 사망:94(+3)	<ul style="list-style-type: none"> · 대구 대실요양병원(64명), 경북 서요양병원 관련(30명) 등 다수 집단감염 발생 · 복지부, 코로나19 대응 위해 긴급복지지원제도 개선 · 유럽발(發) 입국자 대상 검역 강화 추진 · (해외)총 사망자수 10,000명 이상, 이탈리아 34%, 중국 32.5%, 이란 12.8%, 스페인 8.3%, 프랑스 3.7%...잠정 치명률 4.09% 	<ul style="list-style-type: none"> · 서울시, '코로나19 중증응급 진료센터' 9개소 지정, 유증상 중증환자 즉각 진료
	확진:300 완치:64		
'20.03.21.	확진:8,799(+147) 완치:2,612(+379) 사망:102(+8)	<ul style="list-style-type: none"> · 이란 교민 귀국(80명), 유증상자 2명, KOICA 연수센터에서 격리 생활시작 · 종교시설, 실내 체육시설, 유흥시설 15일간 운영 중단 권고 	
	확진:324 완치:64		
'20.03.22.	확진:8,897(+98) 완치:2,909(+297) 사망:104(+2)	<ul style="list-style-type: none"> · 유럽발 모든 입국자 코로나19 진단검사 실시, 재유입 막기 위한 조치 강화 - 음성이어도 14일 자가격리 또는 능동감시 통해 사후관리 진행 · 복지부, 코로나19 긴급복지지원제도 개선 · 요양병원·요양시설 방역 관리 강화 · (해외)총 확진자 4일만에 20만→30만 돌파, 중국(27%), 이탈리아(17.8%), 스페인(8.4%), 독일(7.8%), 미국(7.5%) 순, 한국(2.9%)은 8번째 · (해외)이탈리아 총 확진자 53,578명, 사망자 4,825명, 잠정 치명률 9.00% 	<ul style="list-style-type: none"> · 예배강행 의사 밝힌 2,209개 교회 현장 점검, 예배 중지 요청 및 7대 방역수칙의 준수 여부 점검
	확진:324 완치:64		
'20.03.23.	확진:8,961(+64) 완치:3,166(+257) 사망:111(+7)	<ul style="list-style-type: none"> · 추가 확진자 64명 중 해외유입 14건(21.9%), 유럽, 미주 유입 사례 지속 발생 · 중대본 정례브리핑 비대면 방식 전환, 15일간 강력한 사회적 거리두기 · 유럽발 입국자 유증상 152명 격리시설, 무증상 1,290명 임시생활시설 입소 · (해외)전 세계 확진자 전일대비 10.66% 증가, 치명률 4.49% · (해외)이란 중남미 등 코로나19 진단 키트 요청 및 한국 대응법 공유 요청 증가 	<ul style="list-style-type: none"> · 서울시, 종교집회 및 감염병 고위험사업장(실내 체육시설, 유흥시설 등) 점검 및 중단 권고
	확진:330 완치:64		
'20.03.24.	확진:9,037(+76) 완치:3,507(+341) 사망:120(+9)	<ul style="list-style-type: none"> · 추가 확진자 76명 중 해외유입 22건(28.9%), 유럽 18건, 미주 4건 등 · 중대본, 지자체 고강도 사회적 거리두기 현장점검 지속 실시 · (해외)중국 신규확진자 78명 중 74명 해외 역유입, 역유입 대책마련 시급 	<ul style="list-style-type: none"> · 해외유입 지속 증가, 미국 입국자 전원 자가격리 검토 · 서울시, 최대 50만원 재난긴급생활비지원
	확진:336 완치:72		
'20.03.25.	확진:9,137(+100) 완치:3,730(+223) 사망:126(+6)	<ul style="list-style-type: none"> · 추가 확진자 100명 중 해외유입 51건(51.0%), 유럽 29건, 미주 18건, 아시아 4건 등 · 3.27.부터 미국발(發) 입국자에 대한 검역 강화방안 발표 · 저소득층 230만 명 이동 263만 명 노인일자리 참여자 54만 명에 소비쿠폰 지원 · 전국 835만명 건강보험료 경감대상자 지정, 월 건강보험료 50% 3개월 간 지원 · 코로나19로 운영 어려운 의료기관 위해 총 4,000억원 규모 융자 추진 · (해외)미국 27일만에 확진자 5만명 넘어 새로운 자원지 모형 10대 사망자도 발생 	<ul style="list-style-type: none"> · 구로구 소재 교회(만민중앙교회) 확진자 발생 · 서울시 8619억원 추경 사업회 본회의 통과 · 코로나19 피해소상공인 긴급 수혈 '열혈의 약속' - 신용공급확대 및 절차 혁신
	확진:348 완치:72		

코로나19 발생 현황 및 정부 대응 요약

일자	국내 발생	정부	서울시
'20.03.26.	<p>확진:9,241(+104) 완치:4,144(+414) 사망:131(+5)</p> <p>확진:361 완치:81</p>	<ul style="list-style-type: none"> · 신규확진자 104명중 해외유입관련 39건(유럽25, 미주11, 아시아 3) · 검역강화 위해 인천공항 옥외 워킹스로 진료소 설치, 해외입국자 자기격리 강화 · 국립보건연구원, 코로나19 치료제·백신실용화 연구 가속화 · 개학연장 지속적인 논의, 강력한 사회적 거리두기 해야 생활방역 전환 가능 · 지방자치단체별 코로나19로 인한 국민 생활안정 지원 대책 속속 발표 · (해외)이탈리아 일 사망 743명, 총 7,503명 사망, 치명률 10.09% 	<ul style="list-style-type: none"> · 서울 구로콜센터 확진자 160명(콜센터 건물 97명, 접촉자 63명), 수도권 내 가장 큰 집단감염 사례 · 서울시 재난긴급생활비 30일 신청, 총117만7천가구에 온라인 5부제, 찾아가는 접수 등으로 신속 지원 계획 · 서울시, 신천지 법안허가 취소
'20.03.27.	<p>확진:9,332(+91) 완치:4,528(+384) 사망:139(+8)</p> <p>확진:376 완치:88</p>	<ul style="list-style-type: none"> · 대구시 제이미주병원 62명 집단감염 발생 <ul style="list-style-type: none"> - 대구 대실요양병원과 동일 건물, 26일 1명 확진 후 직원 72명, 환자 286명 전수조사 결과 61명 추가 확진 판정 받음 · 미국발(發) 입국자 검역 강화 <ul style="list-style-type: none"> - 유증상 87명 공향내 진단검사 후 임시대기시설 대기, 무증상 1,207명 14일간 자기격리, 증상 발생시 즉각 코로나19 진단검사 실시 · 정부, 만 7세 미만 자녀를 둔 200만 가구 아동 1인당 40만원 아동돌봄쿠폰 지급 · 학원, 종교시설 등 휴원 지속 권고 및 사회적거리두기 이행 상황 점검 · 보건복지부, WHO에 한국 방역 대응 현황과 경험 공유 · 정부, 코로나19 연구 자료(심평원 청구자료 및 연구 성과 등) 국제 공개 방안 마련 · (해외)총 확진자 50만명 돌파, 중국 16.2%, 이탈리아 14.86%, 미국 14.8% 등 	
'20.03.28.	<p>확진:9,478(+146) 완치:4,811(+283) 사망:144(+5)</p> <p>확진:391 완치:93</p>	<ul style="list-style-type: none"> · 누적 완치자가 확진 격리자 넘어서는 2차 골든 크로스 나타남 · 대구소재 6개 병원 총85명(제이미주 74, 기타 11)확진됨, 대구시 요양병원 두차례 재검, 대구소재 정신병원 전수조사 결정 · 실내체육시설(등 사회적 거리두기 이행상황 점검 · 방호복 및 방역물품 국내 생산 기반 확대 계획 · (해외)총 확진자 60만명 돌파, 미국 17.4%, 이탈리아 14.4%, 중국 13.5% 등 · (해외)미국 확진자 총 104,463명, 사망자 1,702명, 확진자 10만명 돌파한 첫 번째 나라, 뉴욕 주 44,876명으로 절반 차지 	<ul style="list-style-type: none"> · 구로구 소재 교회(만민중앙교회) 3월 25일부터 현재까지 7명 확진자 확인, 접촉자 조사중(교회 4명, 가족 등 접촉자 3명)

*보건복지부 질병관리본부 및 서울시 공식 보도자료, 현황자료 기반 작성/ 확진자 전국 및 서울시(회색영역)

*서울시 확진자 및 완치자 수는 공식 보도자료 발표일 기준 기입(미발표일 미기입), 발표 시간에 따라 당일 최종 확진자 수와 차이 있을 수 있음

● 발생·치료 현황

- [총 9583명 중 해외유입 412명...완치 5033명·사망 152명\(종합\)\(뉴시스\)](#)
- [서울 확진자 24명 늘어난 413명...해외발·만민중앙교회서 감염 속출\(이데일리\)](#)
- ["서울 구로·전남 무안 만민중앙교회 감염 연관성 확인 중"\(연합뉴스\)](#)
- [구로 콜센터 증간 감염 거의 없어...가족간 전파 유독 높아\(한겨레\)](#)
- [서울재활병원, 병원의 발빠른 대응과 방역당국 협력이 추가 확산 막았다\(국민일보\)](#)
- [80세이상 코로나19 사망률 17.5%...치료중 환자 절반 '중증' 이상\(연합뉴스\)](#)
- [미성년 확진자 600명 넘어...가능성 커진 '온라인 개학' 관찰을까\(연합뉴스\)](#)
- [일본 "대구 의료진 121명 '코로나19' 확진...34명은 신천지 교인"\(동아일보\)](#)
- ["아웃라이어 될라"..안심 못할 기저질환無·음성·격리 해제자\(뉴스1\)](#)

● 정책대응

[사회적거리두기, 생활방역 등]

- [고강도 거리두기 1주일 신규 확진자 우상향..."잔인한 4월 되나"\(연합뉴스\)](#)
- ['사회적 거리두기' 강화됐지만 일부 교회 여전히 현장예배 강행\(연합뉴스\)](#)
- ['사회적 거리두기' 10일 뒤엔 끝나나..."당분간 생활화해야"\(연합뉴스\)](#)

[코로나19 생활안정 지원]

- [긴급재난지원금, 중복지원하면 1인당 최대 75만원 차이 가능성\(연합뉴스\)](#)
- [저소득층·영세사업자 건보료·산재보험료 석달간 최대 50% 감면\(연합뉴스\)](#)
- [서울시, 5일 이상 무급휴직자 2개월 최대 100만원 지원\(국민일보\)](#)
- [서울시, '비상경제대책TF' 가동...민생경제회복 '총력'\(뉴스핌\)](#)

[개학]

- [정총리·시도교육감 간담회..."4월 6일 등교 개학 반대" 중론\(연합뉴스\)](#)
- [정 총리 "개학하려면 코로나19 위험 통제 가능한 수준돼야"\(뉴시스\)](#)
- [교사 73% "4월 6일 이후로 추가 개학연기 필요"\(연합뉴스\)](#)
- [코로나 개학은 언제가 좋을까...4월 49% vs 9월 32%\(국민일보\)](#)
- ['개학 후 안전한 학교생활', 시민 공론화로 해법 찾는다\(아시아경제\)](#)

[기타]

- [4월 '마스크 수급난' 풀리나\(파이낸셜뉴스\)](#)
- [한국사회 잠식한 '코로나 블루'\(경향신문\)](#)

● 경제현황

- [소상공인 대출도 훌쩍제... '대출 병목' 해소 방안 "5일내 대출"\(중앙일보\)](#)
- ["위기는 기회" 코로나 절정 2월에 10년중 기업 설립 가장 많았다\(연합뉴스\)](#)
- [韓 경제성장 전망 잇따라 하향...막대한 재정투입 불구 '악재' 산재\(헤럴드경제\)](#)

● 국제현황

[해외 발생현황]

- [전 세계 코로나19 사망자 3만명 넘어...3분의 1이 이탈리아\(연합뉴스\)](#)
- [미국, 코로나19 환자 12만명·사망자 2000명 돌파...사망자 이틀만에 2배 증가\(한국경제\)](#)
- [이탈리아 코로나19 사망자 1만명 넘어 '세계 최대'...하루 새 889명 증가\(한국경제\)](#)
- [中 코로나 역유입 비상...신규 확진자 45명중 44명 역유입\(국민일보\)](#)
- [북한 "코로나19 격리자 2280명... 면밀히 잘 하겠다"\(국민일보\)](#)
- ["북·중 국경 부근 북한군 코로나19로 100명 넘게 사망"\(경향신문\)](#)

[감염병 대응 정책 현황]

- [미국·독일·일본 줄줄이 '슈퍼 부양책'...한국의 5~20배\(연합뉴스\)](#)
- [트럼프 "코로나19 심각한 뉴욕주 등에 강력한 여행경보 내릴 것"\(경향신문\)](#)
- [중국, 코로나19 경기부양책 본격화...재정적자 확대·특별채 발행\(아주경제\)](#)
- [개학한 싱가포르 학교, 4월부터 일주일에 한 번씩 집에서 수업\(연합뉴스\)](#)
- ['봉쇄하고 격리하고 웬 난리?' 스웨덴 느긋한 코로나19 대처\(서울신문\)](#)

● 연구동향

- [韓 코로나19 진단 기술 국제표준된다...ISO 승인\(뉴시스\)](#)
- [코로나19 치료효능 천식약 '알베스코'...141명 대상 임상시험 돌입\(헤럴드경제\)](#)
- [일본 코로나 치료제·백신 개발 돌입...셀트리온·SK바이오 협력\(중앙일보\)](#)
- [러, 코로나19 치료법 개발 주장... "항말라리아제 기반"\(서울경제\)](#)

[붙임1] 코로나19 환자의 중증도 분류

● 예시1. 대한의사협회 환자 중증도 분류 기준

- 장기요양시설, 장애인 시설에 입소한 경우는 한 단계 상승
- 각 단계에서 기준 증상이 해결되고 48시간 지나면 한 단계 아래로 전원가능

확진자 구분	분류 기준
무증상	• 아래조건 모두 충족 ① 의식명료 ② 50세 미만 ③ 기저질환 없음 ④ 해열제 복용없이 37.5도 미만 ⑤ 비흡연자
경증	• 의식명료하며 아래조건 하나이상 충족 ① 50세 미만 ② 기저질환 없음 ③ 해열제 복용하여 38도 이하 ④ 호흡곤란을 제외한 1개 이상 증상* ⑤ 흡연자
중증	• 의식명료하며 아래조건 하나이상 충족 ① 해열제 복용해도 38도 초과 ② 호흡곤란 또는 영상소견상 폐렴
위중	① 의식이 떨어진 경우 ② 중증의 호흡곤란 ③ 산소포화도 90% 이하 ④ 영상소견에서 중증도의 양측성 폐렴 또는 50% 이상 폐렴

* 증상 : 두통, 기침, 인후통, 가래, 피로감, 근육통, 호흡곤란
 ※ 출처 : 대한의사협회 코로나-19 대책본부 전문위원회 (2020.3.5.)

● 예시2. 수정된 조기경고점수(Modified Early Warning Score : MEWS)

변수	3	2	1	0	1	2	3
맥박(회/분)		≤40	41~50	51~100	101~110	111~130	≥131
수축기 혈압(mmHg)	≤70	71~80	81~100	101~199		≥200	
호흡수(회/분)		≤8		9~14	15~20	21~29	≥30
체온(°C)		≤35.0	35.1~36.0	36.1~37.4	≥37.5		
의식수준				정상	목소리 반응	통증 반응	무반응

* 조기경고점수(early warning score) : 환자가 급격한 위급상태인지 여부를 판단하는 기준을 의미

● 중증도 분류에 대한 조치사항

위험정도	경증(저위험군)	중등중(중등도위험군)	중증(고위험군)	최중중(고위험군)
점수	0~4점	5~6점	7점 이상	7점 이상
모니터링 빈도	6~12시간	1~2시간	지속	지속
조치사항	• 대증치료 및 증상 경과 모니터링	• 대증치료 및 증상 경과 모니터링	• 기계호흡 등이 필요	• CRRT, ECMO 필요 • 비가역적 뇌손상, 다발장기부전, 말기 만성 간질환 또는 폐질환, 전이성 종양 같은 사망에 직면한 말기질환을 가진 환자

● 예시3. 영국 조기경고점수(National Early Warning Score : NEWS)

변수	3	2	1	0	1	2	3
산소포화도	≤91	92~93	94~95	≥96			
산소투여여부	예	예	아니오	아니오			
맥박	≤40		41~50	51~90	91~110	111~130	≥131
수축기 혈압	≤90	91~100	101~110	111~219			≥220
호흡수	≤8		9~11	12~20		21~24	≥25
체온	≤35.0		35.1~36.0	36.1~38.0	38.1~39.0	≥39.1	
의식수준				정상			이상

- 5점 이상 중등도, 7점 이상 중증

※ 예시2,3 출처 : 대한중환자학회·대한결핵및호흡기학회·대한감염학회·대한흉근요법학회. 코로나바이러스감염증-19 대응지침(중증환자용). (2020.3.2.)

● 고위험군

고위험군 연령	• 65세 이상
만성 기저질환	• 당뇨, 만성 신질환, 만성 간질환, 만성 폐질환, 만성 심혈관질환, 혈액암, 항암치료 암환자, 면역억제제 복용중인 환자, HIV 환자
특수상황	• 고도비만, 임신부, 투석환자, 이식환자
입원환자	• 실내 공기로 산소포화도 90 미만으로 초기 산소치료 필요 환자

※ 출처: 보건복지부, 질병관리본부, 「코로나바이러스감염증-19 대응지침(제7-1판)」(지자체용)

[감염병전담병원 현황]

2020. 3. 13. 보도자료

지역(시도)	개소	기관명
서울	5	국립중앙의료원, 서울의료원, 서남병원, 서북병원, 보라매병원
부산	1	부산의료원
대구	7	대구의료원, 계명대 대구 동산병원(중구), 근로복지공단 대구병원, 대구보훈병원, 영남대병원, 대구가톨릭대병원, 계명대동산병원(달서구)
인천	5	인천의료원, 인하대학교병원, 길병원, 인천적십자병원, 백령병원
광주	2	빛고을전남대병원, 제2시립요양병원
대전	4	국군대전병원, 시립제2노인전문병원, 충남대병원, 대전보훈병원
울산	5	울산대학교병원, 동강병원, 울산시립노인병원, 중앙병원, 울산병원
세종	1	NK세종병원
경기	7	수원병원, 안성병원, 이천병원, 파주병원, 의정부병원, 포천병원, 성남시의료원
강원	5	원주의료원, 강릉의료원, 속초의료원, 삼척의료원, 영월의료원
충북	2	청주의료원, 충주의료원
충남	4	천안의료원, 공주의료원, 서산의료원, 홍성의료원
전북	3	군산의료원, 남원의료원, 진안군의료원
전남	3	목포시의료원, 순천의료원, 강진의료원
경북	6	포항의료원, 김천의료원, 안동의료원, 상주적십자병원, 영주적십자병원, 국군대구병원(경산)
경남	4	마산의료원, 국립마산병원, 근로복지공단 창원병원, 통영적십자병원
제주	3	제주의료원, 서귀포의료원, 제주대병원
총합	67	17개 시도, 67개소

※ 감염병전담병원 지정 해제 의료기관(2) : 울진군의료원(경북), 고려요양병원(울산)

※ 출처(3.13.) : 보건복지부, 보도자료(http://www.mohw.go.kr/react/al/sal0301vw.jsp?PAR_MENU_ID=04&MENU_ID=0403&page=1&CONT_SEQ=353539)

[국민안심병원 현황]

[서울시]

2020. 3. 27. 기준

연 번	2차치구	기관명	신청유형	전화번호
1	1	강남구 강남베드로병원	외래진료	02-1544-7522
2	2	강남구 강남차병원	외래진료	02-3468-3000
3	3	강남구 나누리병원	외래진료	1688-9797
4	4	강남구 연세대학교강남세브란스병원	외래진료 및 입원	02-2019-2114
5	5	강남구 자생한방병원	외래진료	1577-0007
6	6	강남구 하나이비인후과병원	외래진료	02-6925-1111
7	1	강동구 강동경희대학교병원	외래진료 및 입원	02-440-8114
8	2	강동구 강동성심병원	외래진료	1588-4100
9	3	강동구 남기세병원	외래진료	1577-2533
10	4	강동구 중앙보훈병원	외래진료 및 입원	02-2225-1111
11	1	강서구 나누리병원	외래진료	1688-9797
12	2	강서구 이화여자대학교서울병원	외래진료 및 입원	1522-7000
13	1	관악구 심정병원	외래진료	02-1588-3330
14	2	관악구 에이치플러스양지병원	외래진료 및 입원	02-1877-8875
15	3	관악구 연세건우병원	외래진료	02-1644-4630
16	1	광진구 건국대학교병원	외래진료 및 입원	02-1588-1533
17	2	광진구 해민병원	외래진료	02-2049-9000
18	1	구로구 고려대학교구로병원	외래진료 및 입원	02-2626-1114
19	2	구로구 구로성심병원	외래진료	02-2067-1500
20	3	구로구 우리아이들병원	외래진료	02-858-0100
21	1	금천구 희명병원	외래진료 및 입원	02-804-0002
22	1	노원구 노원을지대학교병원	외래진료	02-970-8000
23	2	노원구 인제대학교 상계백병원	외래진료	02-950-1114
24	3	노원구 한국원자력의학원원자력병원	외래진료	02-970-2114
25	1	도봉구 한일병원	외래진료 및 입원	02-901-3114
26	1	동대문구 경희대학교병원	외래진료 및 입원	02-958-8114
27	2	동대문구 삼육서울병원	외래진료 및 입원	02-1577-3675
28	3	동대문구 서울성심병원	외래진료	02-966-1616
29	4	동대문구 코리아병원	외래진료	02-2281-9999
30	1	동작구 서울특별시보라매병원	외래진료	02-870-2114
31	2	동작구 중앙대학교병원	외래진료 및 입원	02-6299-1114
32	3	동작구 더본병원	외래진료	02-587-2299
33	1	서대문구 동신병원	외래진료	02-396-9161
34	2	서대문구 연세대학교 신촌세브란스병원	외래진료 및 입원	02-1599-1004
35	1	서초구 가톨릭대학교 서울성모병원	외래진료 및 입원	02-1588-1511
36	1	성동구 한양대학교병원	외래진료 및 입원	02-2290-8114
37	1	성북구 고려대학교안암병원	외래진료 및 입원	02-920-5114
38	2	성북구 성북우리아이들병원	외래진료	02-912-0100
39	3	성북구 서울척병원	외래진료	1599-0033
40	1	송파구 경찰병원	외래진료	02-3400-1114
41	2	송파구 한솔병원	외래진료	02-2147-6000
42	1	양천구 메디힐병원	외래진료	02-2604-7551
43	2	양천구 이화여자대학교목동병원	외래진료 및 입원	02-2650-5114
44	3	양천구 흥익병원	외래진료	02-2693-5555
45	1	영등포구 가톨릭대학교 여의도성모병원	외래진료 및 입원	1661-7575
46	2	영등포구 명지성모병원	외래진료	1899-1475
47	3	영등포구 새길병원	외래진료	02-1522-0075
48	4	영등포구 성애병원	외래진료	1811-8114
49	5	영등포구 영등포병원	외래진료	02-2632-0013~8
50	6	영등포구 한림대학교 강남성심병원	외래진료 및 입원	02-829-5114
51	1	용산구 순천향대학교부속서울병원	외래진료 및 입원	02-709-9114
52	1	은평구 본서부병원	외래진료	02-3156-5000
53	2	은평구 은평성모병원	외래진료 및 입원	1811-7755
54	3	은평구 청구성심병원	외래진료	02-353-5511~9
55	1	종로구 강북삼성병원	외래진료 및 입원	02-2001-2001
56	2	종로구 서울대학교병원	외래진료 및 입원	02-1588-5700
57	3	종로구 서울적십자병원	외래진료	02-2002-8000
58	4	종로구 세란병원	외래진료	02-737-0181
59	1	중구 국립중앙의료원	외래진료 및 입원	02-2260-7114
60	2	중구 인제대학교 서울백병원	외래진료	02-2270-0114
61	1	중랑구 녹색병원	외래진료	02-490-2000
62	2	중랑구 동부제일병원	외래진료	02-437-5011
63	3	중랑구 서울의료원	외래진료 및 입원	02-2276-7000
총합	23개 자치구	63개소	외래 38개소 / 외래 및 입원 25개소	

지역(시도)	기관명
부산(33)	BHS한서병원, 갑을녹산병원, 광혜병원, 구포성심병원, 기장병원, 김원묵기념봉생병원, 대동병원*, 동남권원자력의학원, 동래봉생병원, 동아대학교병원*, 부민병원, 부산고려병원, 부산대학교병원*, 부산성모병원, 부산센텀병원, 부산우리들병원, 삼육부산병원, 서부산센텀병원, 세웅병원, 에스병원, 영도병원, 오성병원, 온종합병원, 인제대학교 해운대백병원*, 일신기독병원, 줄은강안병원, 줄은문화병원, 줄은삼선병원, 한양류마디병원, 해동병원, 해운대부민병원*, 화명일신기독병원, 효성시티병원
인천(24)	기톨릭관동대학교 국제성모병원*, 가톨릭대학교 인천성모병원*, 검단탑병원*, 길병원*, 나누리병원(부평구), 나누리병원(미추홀구), 나사렛국제병원*, 나은병원*, 뉴성민병원, 더드림병원, 메디플렉스 세종병원*, 부평세림병원, 비에스종합병원, 성모월병원, 온누리병원, 인천광역시의료원, 인천기독병원, 인천백병원, 인천사랑병원, 인천직접자병원, 인하대학교병원*, 한길안과병원, 한림병원*, 현대유비스병원
대구(19)	W병원, 경북대학교병원, 광병원, 광개토병원, 구병원, 나사렛종합병원, 대구가톨릭대학교 칠곡가톨릭병원, 대구보광병원, 대구시티병원, 대구파티마병원*, 드림병원*, 삼일병원*, 서대구병원, 세강병원, 영남대학교병원, 우리들병원, 참조은병원, 천주성삼병원, 푸른병원
광주(5)	KS병원, 광주기독병원*, 서광병원, 전남대학교병원*, 첨단종합병원
대전(6)	가톨릭대학교 대전성모병원*, 건양대학교병원*, 대전선병원*, 대전을지대학교병원*, 대전한국병원, 유성선병원
울산(9)	21세기좋은병원, 동강병원, 서울산보람병원, 울산대학교병원*, 울산병원, 울산보람병원, 울산시티병원, 줄은삼정병원, 중앙병원
세종(1)	엔케이세종병원
경기(74)	가톨릭대학교 부천성모병원*, 가톨릭대학교 성빈센트병원*, 가톨릭대학교 의정부성모병원*, 강남병원*, 경기도의료원 이천병원*, 고려대학교안산병원*, 광명성애병원, 국립암센터, 국민건강보험공단 일산병원*, 근로복지공단 안산병원, 김포우리병원*, 나누리수원병원, 남양주한양병원*, 뉴고려병원*, 다니엘종합병원, 다보스병원, 단원병원, 더플러스병원, 동국대학교 일산불교병원*, 동수원병원, 메디인병원, 명지병원*, 바른마디병원, 바른세상병원, 박병원*, 박애병원*, 베리굿병원, 부천우리병원, 분당서울대학교병원*, 분당척병원, 사랑의병원, 서울나우병원, 성베드로병원, 세종병원*, 세종여주병원*, 센트럴병원, 순천향대학교부속부천병원*, 시화병원, 신천연합병원, 아주대학교병원*, 안성성모병원, 안양월스기념병원, 연세대학교 용인세브란스병원*, 연세새로운병원, 예손병원, 오산한국병원*, 온누리병원, 원광대학교의과대학산본병원, 원광종합병원, 월스기념병원, 의정부백병원, 이천엘리아병원, 이춘택병원, 인제대학교 일산백병원*, 일산복음의료재단, 자인메디병원, 정병원*, 제이에스병원, 조은오산병원, 중앙대의료원교육협력현대병원*, 지샘병원, 지우병원, 차의과학대학교분당차병원, 참조은병원, 평택굿모닝병원*, 평택성모병원*, 포천우리병원, 하남SD병원, 한림대학교 동탄성심병원*, 한림대학교성심병원*, 한양대학교구리병원*, 화성디에스병원*, 화성중앙종합병원*, 히즈메디병원
강원(8)	강릉고려병원, 강릉아산병원*, 강원대학교병원*, 근로복지공단 동해병원, 성지병원, 속초보광병원, 한림대학교춘천성심병원, 흥천아산병원
충북(10)	건국대학교 충주병원, 베스티안병원, 제천명지병원, 제천서울병원, 제천성지병원, 진천성모병원, 청주성모병원, 하나병원, 한국병원, 효성병원
충남(12)	단국대학교병원*, 당진종합병원, 백제병원, 서산중앙병원, 서울대정병원, 순천향대학교 부속 천안병원*, 아산충무병원*, 연세나무병원, 예산종합병원, 천안우리병원, 천안충무병원*, 현대병원
전북(11)	고창종합병원, 군산의료원, 남원의료원, 대자인병원, 동군산병원*, 예수병원*, 익산병원, 전북대학교병원*, 전주고려병원, 전주병원, 호성전주병원
전남(14)	고흥종합병원*, 녹동현대병원*, 목포기독병원*, 목포시의료원, 목포중앙병원*, 목포한국병원*, 목포현대병원, 성가롤로병원*, 순천한국병원*, 여수전남병원, 여수제일병원, 여수한국병원, 여천전남병원, 장흥종합병원
경북(16)	경산중앙병원, 김천제일병원, 동국대학교 경주병원, 문경제일병원, 바른유병원, 상주성모병원, 세명병원, 순천향대학교부속구미병원*, 안동병원, 안동성소병원, 에스포항병원, 줄은선린병원, 차의과학대학교부속구미차병원, 포항성모병원, 포항세명기독병원*, 포항우리병원
경남(28)	365병원, CNA서울아동병원, 갑을장유병원, 거봉백병원, 거창직접자병원, 경상대학교병원*, 경희의료원 교육협력 중앙병원, 대우병원*, 마산서울병원, 맑은샘병원, 밀양윤병원, 반도병원, 베데스다병원, 삼천포서울병원, 양산부산대학교병원*, 에스엠지연세병원*, 연세에스병원, 조은금강병원, 진영병원, 진주고려병원, 진주바른병원, 진주복음병원, 진주세란병원, 진주제일병원, 창원제일종합병원, 청아병원, 한일병원, 함양성심병원
제주(4)	제주대학교병원*, 제주한라병원*, 중앙병원, 한마음병원
총합	16개시도 274개소

별(*)표시 기관은 외래/입원/선별진료소 운영기관 그 외 외래진료만 운영.

출처(3.27) : 보건복지부, 질병관리본부, 코로나바이러스감염증-19(COVID-19) 마이크로페이지 (https://www.mohw.go.kr/react/popup_200128.html)

[붙임4] 서울시 선별진료소 목록

연번	자치구	선별진료소	전화번호	연번	자치구	선별진료소	전화번호
1	강남구	강남구보건소*	02-3423-5555	39	서초구	학교법인가톨릭학원 가톨릭대학교 서울성모병원*	02-1588-1511
2	강남구	삼성서울병원*	02-3410-2114	40	서초구	서울특별시 어린이병원*	02-570-8000
3	강남구	연세대학교의과대학 강남세브란스병원*	02-2019-3114	41	성동구	성동구보건소*	02-2286-7172
4	강동구	강동경희대학교의대병원*	02-440-7000	42	성동구	한양대학교병원*	02-2290-8114
5	강동구	강동구보건소*	02-3425-8565	43	성북구	성북구보건소*	02-2241-6022
6	강동구	성심의료재단강동성심병원*	02-2224-2358	44	성북구	(학)고려대학교의과대학 부속병원(인암병원)*	02-1577-0083
7	강동구	한국보훈복지의료공단 중앙보훈병원*	02-2225-1100	45	송파구	송파구보건소*	02-2147-3478-9
8	강북구	강북구보건소*	02-901-7706 02-901-7704	46	송파구	재단법인아산사회복지재단 서울아산병원*	02-3010-3114
9	강서구	강서구보건소*	02-2600-5868	47	송파구	경찰병원(주말 미운영)*	02-3400-1124
10	강서구	이화여자대학교의과대학부속 서울병원*	02-1522-7000	48	양천구	양천구보건소*	02-2620-3856
11	관악구	관악구보건소*	02-879-7131	49	양천구	서울특별시 서남병원*	02-1566-6688
12	관악구	관악구보건소 신사동 코로나19 건강상담소	02-879-7241	50	양천구	이화여자대학교의과대학 부속목동병원*	02-1666-5000
13	관악구	에이치플러스양지병원*	02-1877-8875	51	양천구	홍익병원*	02-2600-0620
14	광진구	광진구보건소*	02-450-1937	52	영등포구	영등포구보건소*	02-2670-4953
15	광진구	광진구보건소 자양보건지소	02-450-7090	53	영등포구	한림대학교강남성심병원*	02-829-5114
16	광진구	건국대학교병원*	02-1588-1533	54	영등포구	가톨릭대학교 여의도성모병원*	02-1661-7575
17	구로구	구로구보건소*	02-860-2003	55	영등포구	성애의료재단성애병원*	02-840-7114
18	구로구	구로구보건소 가리봉동선별진료소*	02-860-2018	56	영등포구	명지성모병원	02-829-7800
19	구로구	고려대학교의과대학부속구로병원*	02-2626-1114	57	용산구	용산구보건소*	02-2199-8371-4
20	금천구	금천구보건소*	02-2627-2717	58	용산구	순천향대학교 부속 서울병원*	02-709-9114
21	금천구	독산보건분소	02-2627-1967	59	은평구	은평구보건소*	02-351-8640
22	금천구	희명병원*	02-2219-7231	60	은평구	서울특별시립 서북병원*	02-3156-3022
23	노원구	노원구보건소*	02-2116-3300-4	61	은평구	서울특별시 은평병원*	02-300-8060
24	노원구	노원을지대학교병원*	02-970-8000	62	은평구	가톨릭대학교 은평성모병원*	02-958-2114
25	노원구	인제대학교상계백병원*	02-950-1114	63	은평구	청구성심병원*	02-383-0129
26	도봉구	도봉구보건소*	02-2091-4483	64	종로구	종로구보건소*	02-2148-3557
27	동대문구	동대문구보건소*	02-2127-4283	65	종로구	강북삼성병원*	02-2001-2001
28	동대문구	경희대학교병원*	02-958-8114	66	종로구	서울직업자병원*	02-2002-8650
29	동대문구	삼육서울병원*	02-1577-3675	67	종로구	서울지구병원*	02-397-2018
30	동대문구	서울특별시동부병원*	02-920-9118~9	68	중구	인제대학교 서울백병원*	02-2270-0114
31	동대문구	서울성심병원*	02-966-1616	69	중구	중구보건소*	02-3396-5181
32	동작구	동작구보건소*	02-820-9465	70	중구	중구보건소 명동선별상담소	02-3396-5181
33	동작구	동작구보건소 신대방선별진료소	02-832-9404	71	중랑구	중랑구보건소*	02-2094-0800
34	동작구	보라매병원*	02-870-2114	72	중랑구	서울의료원*	02-2276-8333
35	마포구	마포구보건소*	02-3153-9037	73	서초구	서초 소방학교	드라이브스루 선별진료소
36	서대문구	서대문구보건소*	02-330-8726	74	송파구	잠실주경기장	
37	서대문구	학교법인연세대학교 의과대학세브란스병원*	02-1599-1004	75	은평구	서울시립은평병원	
38	서초구	서초구보건소*	02-2155-8093	76	강서구	이대서울병원	

* 검체채취 가능

* 출처(3.28) : 보건복지부, 질병관리본부, 코로나바이러스감염증-19(COVID-19) 마이크로페이지(http://www.mohw.go.kr/react/popup_200128_3.html)